

제19대  
경상남도교육감직인수위원회 **백서**



경상남도교육감직인수위원회



제19대 권순기 경상남도교육감 당선증 교부식(2026.6.4)

2026. 6. 3. 실시 경상남도지사선거·경상남도교육감선거·비례대표경상남도회의의원선거

# 당선증 교부식

2026. 6. 4.(목) 경상남도선거관리위원회



제19대 권순기 경상남도교육감 당선증 교부식(2026.6.4)



제9회 전국동시지방선거 교육감 당선인 간담회(2026.6.15)



제9회 전국동시지방선거 교육감 당선인 간담회(2026.6.15)



제19대 권순기 경상남도교육감 취임식(2026.7.1)



제19대 권순기 경상남도교육감 취임식(2026.7.1)



첫 직원 조회(2026.7.2)



첫 직원 조회(2026.7.2)

# ‘교육감동’의 백년대계를 위한 위대한 여정

‘학생중심 교육감동’의 꿈을 함께 키워나갈 320만 경남도민과 교육 가족 여러분께 이 백서를 정중하게 드립니다.

우리 제19대 경상남도교육감직 인수위원회는 도민 여러분이 보내주신 준엄한 명령과 뜨거운 염원을 안고, 경남교육의 백년대계를 설계하기 위해 심 없이 달려왔습니다. 그 결과로 경남 미래교육의 든든한 초석이 될 백서를 펼쳐 보이게 되어 매우 뜻깊게 생각합니다.

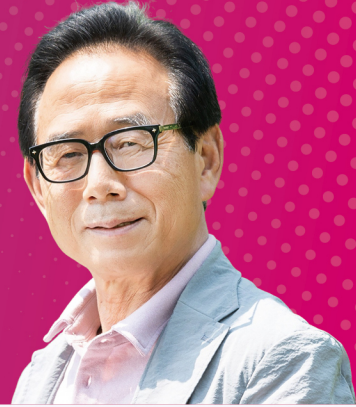
저희 12명의 인수위원을 비롯한 실무위원, 전문위원, 자문위원들 모두가 공약의 현장성과 구체성을 높이고 현장에서 살아 숨 쉴 수 있는 실질적인 이행계획을 수립하고자 밤낮으로 머리를 맞대었습니다. 권순기 경상남도교육감이 강조하는 ‘소통’의 정신을 바탕으로, 도민과 교육가족 모두에게 가슴 깊은 울림을 전하는 ‘교육감동’의 시대를 열고자 모든 역량을 쏟아부었습니다. 학부모를 비롯한 도민의 생생한 목소리를 겸허히 청취하였고, 교육청과 직속기관과의 긴밀한 협의는 물론 현장의 학교들을 직접 방문하여 머리를 맞대었습니다. 이 치열한 소통의 과정 속에서 우리는 경남교육이 나아가야 할 알찬 교육정책을 수립할 수 있었습니다.

우리 아이들은 미래가 현재에게 교육을 위탁한 가장 소중한 존재입니다. 인수위원회가 밤샘 토론을 거듭하며 치열하게 고민했던 핵심 역시 ‘경남형 미래교육의 가치를 어떻게 정립하고, 이를 위해 학교 현장을 어떻게 혁신할 것인가’였습니다. 그 결과로서, 우리는 경남교육이 나아가야 할 다음의 다섯 가지 이정표를 정립하였습니다.

첫째, 탄탄한 학력향상과 인성교육 그리고 AI 기반의 미래교육을 융합하여 미래 사회를 선도할 창의적 인재를 키우겠습니다.

둘째, 맞춤형 돌봄을 확대하여 단 한 명의 아이도 소외되지 않도록 전국 최고 수준의 교육복지를 실현하여 교육의 공공성을 높이겠습니다.

제19대 경상남도교육감직  
인수위원회 위원장  
**이수오**



셋째, 아이들이 마음 놓고 꿈을 펼칠 수 있도록 안전하고 건강한 교육환경을 촘촘하게 조성하겠습니다.  
넷째, 학교 구성원 모두가 상호 존중받는 문화를 정착시켜 선생님, 학부모, 학생 등 교육공동체 모두의 만족을 이끌어내겠습니다.  
다섯째, 이 모든 노력을 결집하여, 교육을 위해 '떠나는 경남에서 찾아오는 경남'으로 탈바꿈시키겠습니다.

지금 우리는 인류 역사상 그 어떤 시대보다 가파르고 거대한 문명의 변곡점 위에 서 있습니다. 이러한 시대에 교육은 지역을 살리는 가장 강력한 심장이 되어야 합니다. 학교가 아이들의 안전한 울타리가 되고, 지자체와 대학, 지역사회가 하나의 거대한 교육 생태계로 묶여 전국 최고 수준의 복지와 안전망을 제공할 때 비로소 기적이 시작됩니다. 경남의 인재가 경남의 미래를 바꾸고, 그 활력이 다시 대한민국을 깨우는 그 담대한 도전을 반드시 이뤄낼 것입니다.

도민 여러분, 그리고 경남의 교육 가족 여러분! 정책의 중심에 오직 '학생'만을 두고 미래를 향해 질주하는 이 가슴 벅찬 여정에 다 함께 손을 맞잡아 주십시오. 우리의 아이들은 이제 당당하게 미래를 주도해나가야 합니다. 그러기 위해서는 교실마다 배움의 환희와 감격이 강물처럼 흐르는 눈부신 '교육감동'의 시대가 펼쳐져야 합니다. 새로운 교육감 취임으로 경남교육의 도약을 위한 거대한 변화는 이미 시작되었습니다.

저희 인수위원회가 준비한 여러 정책 제안이 온전히 현실화되어, 먼 훗날 이번 대전환의 발걸음이 경남교육 역사에 가장 성공적인 이정표로 기억될 수 있기를 간절히 소망합니다. 백서가 발간되기까지 열정적으로 활동해 주신 모든 위원과 업무지원단, 그리고 따뜻한 조언과 성원을 아끼지 않으신 교육청 관계자, 학부모, 학생 여러분께 깊은 감사를 드립니다. 여러분이 정성껏 심은 이 변화의 씨앗이 경남의 교실마다 가득한 '교육감동'으로 피어나길 기원합니다.

감사합니다.

2026년 7월

제19대 경상남도교육감직인수위원회 위원장 **이수오**



# 차례

## 발간사

### 제1장 변화하는 경남교육 11

- 1. 교육의 본질을 묻다 12
- 2. 정책방향: 비전·목표·5대 정책 16
- 3. 경남교육 체계 21

### 제2장 경남교육 5대 정책 23

- 1. 인재를 키우는 경남교육 24
- 2. 아이 키우기 좋은 경남교육 38
- 3. 미래를 책임지는 경남교육 50
- 4. 모두가 행복한 경남교육 62
- 5. 지역 성장을 주도하는 경남교육 76

### 제3장 경남교육을 위한 제안 105

- 1. 현장의 목소리 106
- 2. 교육청·직속기관 업무보고 관련 정책 개선 방향 115
- 3. 인수위원회 제언 117

- #### 부록
- 1. 경상남도교육감직인수위원회 조직도 120
  - 2. 경상남도교육감직인수위원회 구성 현황 120
  - 3. 경상남도교육감직인수위원회 활동 현황 121
  - 4. 경상남도교육감직인수위원회 예·결산 내역 123
  - 5. 『경상남도교육감직인수위원회』에 바란다. 124
  - 6. 한눈에 보는 정책과제 131

**제19대  
경상남도교육감직인수위원회 백서**

# 제1장

---

## 변화하는 경남교육

1. 교육의 본질을 묻다
2. 정책방향·비전·목표·5대 정책
3. 경남교육 체계

# 1. 교육의 본질을 묻다

지금 우리 교육은 인공지능(AI) 시대로의 대전환, 미래교육에 대한 새로운 요구, 학령인구 감소와 지역소멸의 위기 등 그 어느 때보다 빠르고 거대한 변화를 마주하고 있습니다. 이러한 시대적 변화와 다양해지는 교육적 요구에 대응하기 위해서 우리는 먼저 ‘교육의 본질’이 무엇인지 깊이 통찰해 보아야 합니다.

교육은 모든 국민의 기본권을 실현하는 출발점이자, 국가가 끝까지 책임져야 할 가장 본질적이고 숭고한 가치이며 핵심적인 공적 책무입니다. 단순히 지식을 가르치는 데 머무르는 것이 아니라, 모든 아이의 배움을 끝까지 책임지고, 사람다운 사람으로 성장하도록 돕는 과정이어야 합니다. 한 아이의 성장을 학교만이 아닌 가정과 지역사회, 국가가 함께 뒷받침하는 공공의 가치이자 공동의 책임이어야 합니다.

이러한 교육의 본질은 “**공교육을 통한 학력 향상, 인성 중심의 전인적 성장, 시대적 요구를 포용하는 통합 돌봄**”이라는 세 축이 유기적으로 어우러질 때 비로소 온전히 구현될 수 있습니다.

경남교육은 이러한 교육의 본질을 미래교육의 나침반으로 삼아, 모든 학생의 배움과 성장을 끝까지 책임지는 공교육을 흔들림 없이 실현해 나가겠습니다. 학생 한 명, 한 명의 가능성을 키우고, 누구도 배움에서 소외되지 않는 교육, 미래를 살아갈 역량과 따뜻한 인성을 함께 갖춘 인재를 길러내는 교육으로 경남교육의 새로운 미래를 열어가겠습니다.



## 공교육 강화를 통한 학력 향상

공교육의 중요한 책무는 가정환경이나 지역적 여건과 관계없이 모든 학생에게 공정한 배움의 기회를 보장하고 그 성장을 끝까지 책임지는 것입니다. 경남교육은 학교 현장의 학력 저하 우려와 지역 간 교육격차 문제를 해소하기 위해 공교육의 공공성을 강화하고, 모든 학생의 가능성을 키우는 든든한 디딤돌 역할을 다하고자 합니다.

학력 향상에 중점을 둔 맞춤형 정책의 수립과 구현을 통해 학습능력이 우수한 학생에게는 더 잘하게 심화·융합교육을, 천천히 배우는 학생에게는 더 세심하게 기초학력 책임지도와 촘촘한 학습 지원을 제공하여 학생 한 명도 배움에서 소외되지 않도록 하겠습니다.

독서토론을 통한 융합적 탐구·질문 능력 향상과 비판적 사고력을 기를 수 있도록 하겠습니다. 나아가 디지털 격차 해소를 위해 AI·디지털 기반 교육환경을 제공하며, 모든 학생이 AI시대의 주체로 성장할 수 있도록 국가, 지역, 학교 간 협력체계를 구축할 것입니다. 체계적인 AI소양교육과 활용교육을 통해 경남의 학생들이 최고 수준의 질 높은 교육을 누릴 수 있도록 교육 여건을 개선해 나가겠습니다.

교권이 회복되고 바로 서야 공교육을 통한 학력향상도 가능합니다. 선생님이 교육활동에 전념할 수 있도록 교권을 확고히 보호하고 교육 행정을 혁신하여 수업과 생활지도에 집중할 수 있는 교육환경을 조성하겠습니다. 학생은 배움에 몰입하고, 선생님은 교육에 보람을 느끼며, 학부모는 학교를 신뢰하는 선순환을 통해 공교육에 대한 사회적 신뢰를 더욱 굳건히 세우는 경남교육이 되도록 하겠습니다.

## 미래를 살아갈 힘을 키우는 인성교육

지식은 인성이라는 기초 위에서 깊이를 더하고, 기술은 공동체를 향한 책임 위에서 비로소 가치를 지닙니다. 인성교육은 모든 교육의 출발점이자 미래교육을 지탱하는 가장 근본적인 토대입니다. 급변하는 사회에서 바른 인성과 공동체 의식을 바탕으로 스스로 판단하고 함께 성장하는 힘을 기르는 것은 무엇보다 중요합니다. 오늘날 교육 현장에서 요구되는 학력 신장 또한 인성교육이 함께 이루어질 때 비로소 지속 가능한 성과로 이어질 수 있습니다.

경남교육은 학생들이 지식을 넘어 건강한 몸과 마음, 사회를 이롭게 하는 지혜를 함께 갖춘 사람으로 성장할 수 있도록 체(體)·인(人)·지(智)가 조화를 이루는 전인교육을 실현하겠습니다.

먼저 체(體)는 모든 성장의 출발점입니다. 건강한 신체와 회복탄력성은 미래사회를 살아갈 학생들이 어려움을 극복하고 자신의 삶을 주도적으로 이끌어가는 원동력입니다. 경남교육은 다양한 신체활동과 체험 중심 교육을 통해 학생들이 건강한 몸과 마음을 기르고, 실패를 성장의 과정으로 받아들이며 스스로 삶을 개척하는 힘을 키울 수 있도록 지원하겠습니다.

인(人)은 사람을 이해하고 함께 살아가는 힘입니다. 인공지능과 디지털 기술이 빠르게 발전할수록 공감과 배려, 존중과 책임, 협력과 나눔과 같은 인간 고유의 가치는 더욱 중요해집니다. 서로의 다름을 존중하고 공동체 속에서 함께 성장하는 시민성을 교육 전반에 녹여내어 따뜻한 인성을 갖춘 미래 인재를 길러내겠습니다.

지(智)는 인성 위에서 완성되는 살아있는 지혜입니다. 단순한 지식의 축적을 넘어 세상의 변화를 이해하고, 비판적으로 사고하며, 사회적 책임을 바탕으로 문제를 해결하는 역량이 미래 사회의 핵심 경쟁력이 될 것입니다.

경남교육은 건강한 몸과 마음을 바탕으로 따뜻한 품성을 갖추고, 이를 바탕으로 공동체를 이롭게 하는 참된 지혜를 실천하는 학생을 길러내겠습니다. 인성과 실력을 조화롭게 갖춘 학생 한 사람 한 사람이 경남의 미래를 이끌어 갈 수 있도록, 학교와 교실이 삶을 배우고 사람을 키우는 교육의 터전이 되도록 끝까지 책임지겠습니다.

## 아이의 성장을 책임지는 돌봄 체계 완성

저출산과 학령인구 감소, 지역소멸의 위기는 교육의 미래와 지역의 지속가능성을 동시에 위협하는 시대적 과제입니다. 이러한 변화 속에서 돌봄은 더 이상 단순한 복지 서비스가 아닙니다. 아이의 건강한 성장과 부모의 삶, 그리고 지역의 미래를 함께 책임지는 교육의 본질이자 미래교육의 핵심 전략입니다.

오늘날 맞벌이 가정이 보편화되면서 많은 부모가 가장 크게 체감하는 어려움은 일과 양육을 병행하는 문제입니다. 이러한 점에서 돌봄 공백은 부모의 양육 부담을 가중시키고, 아이들에게도 안정적인 성장환경을 제공하는 데 한계로 작용하고 있습니다. 아이를 낳고 키우기 좋은 사회를 만들기 위해서는 무엇보다 믿고 맡길 수 있는 촘촘한 돌봄 체계를 갖추는 것이 선행되어야 합니다.

돌봄은 단순히 시간을 채우는 서비스가 아니라, 아이들이 정서적 안정과 바른 인성을 기르고 다양한 배움과 경험을 이어갈 수 있어야 합니다. 학교와 지역의 다양한 교육자원을 유기적으로 연결하여 공백 없는 돌봄 안전망을 구축하고, 부모가 안심하고 아이를 맡길 수 있는 돌봄 환경을 만들어 가겠습니다. 경남교육은 학교와 지역사회가 함께하는 통합돌봄 체계를 구축하여 모든 아이가 안전하고 따뜻한 환경 속에서 성장할 수 있도록 하겠습니다.

우수한 교육환경과 안정적인 돌봄 체계는 지역의 경쟁력을 높이는 가장 강력한 기반입니다. 교육에 대한 신뢰는 사람이 모이는 지역을 만들고, 사람이 모이는 곳에는 새로운 활력이 생겨납니다. 경남교육은 교육과 돌봄이 조화를 이루는 미래형 교육생태계를 구축하여 '아이 키우기 좋은 경남', '교육을 위해 찾아오는 경남'을 실현하겠습니다. 이는 저출산과 지역소멸이라는 시대적 과제에 대응하고, 지속 가능한 지역발전을 이끄는 기반이 될 것입니다.

경남교육은 이러한 교육의 본질을 굳건히 지키며, 모든 아이가 자신의 가능성을 마음껏 펼치고 성장을 따뜻하게 이어갈 수 있도록 공교육의 완전한 책임 체계를 열어갈 것입니다. 배움의 기회는 누구에게나 공정하게 제공되고, 학생 한 명 한 명의 꿈과 도전은 따뜻하게 이어질 수 있도록 공교육의 책임을 더욱 단단히 세우겠습니다.

학교와 지역사회, 교육공동체가 손을 잡고 변화하는 시대를 이끌 창의적 역량과 따뜻한 인성을 갖춘 미래 인재를 키워내겠습니다. 우리는 모든 아이의 오늘을 책임지고, 내일의 가능성을 키우는 교육을 통해 대한민국 공교육의 새로운 기준을 만들어 가겠습니다.

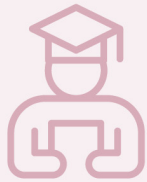
교육이 한 사람의 삶을 바꾸고, 그 변화가 경남의 희망이 될 수 있도록 흔들림 없이 나아가겠습니다. 이것이 경남 미래교육의 확고한 비전이자, 도민 여러분께 드리는 약속입니다.

## 2. 정책방향: 비전·목표·5대 정책

교육의 본질에 대한 성찰은 경남교육의 단단한 뿌리이자, 우리가 나아갈 길을 밝히는 등불입니다. 학력 향상, 인성 중심의 성장, 통합 돌봄이라는 교육 가치를 중심에 두고 경남교육이 도달해야 할 새로운 비전을 선포합니다. 모든 아이가 스스로 빛나는 미래를 그려나갈 경남교육의 새로운 도약을 지금 시작합니다.

### 비전

모든 학생이 각자의 잠재력을 꽃피울 수 있도록 교육의 공정성을 확립하고, 공교육의 본질을 회복하는데 모든 역량을 집중하겠습니다. 이를 위해 경남교육이 지향하는 비전의 의미를 다음과 같이 정립합니다.



**경남의 인재를 키우는 교육**  
**경남의 문제를 해결하는 교육**



**아이 키우기 쉬운 경남**  
**아이 키우기 좋은 경남**



**교육을 위해 떠나는 경남에서**  
**교육을 위해 찾아오는 경남**

## ✦ 경남의 인재를 키우는 교육, 경남의 문제를 해결하는 교육

공교육은 모든 학생의 성장을 온전히 책임지는 맞춤형 책임교육을 통해, 학생 누구나 기초학력이라는 튼튼한 토대 위에서 각자의 고유한 빛깔로 미래를 주도할 수 있도록 지원해야 합니다. 교육의 출발선에서 그 누구도 소외되지 않도록 공정성을 확립하고 스스로 미래를 설계하는 역량을 기르는 것이 곧 인재 육성의 시작입니다. 나아가 이러한 성장은 교실 안의 배움을 넘어 경남이라는 삶의 터전으로 확장됩니다. 학교는 단순히 지식을 쌓는 공간을 넘어, 저출산과 지역소멸 같은 시대적 난제를 삶의 맥락 속에서 질문하고 해답을 찾는 역동적인 배움터가 되어야 합니다. 생성형 AI와 같은 첨단 기술을 활용하여 경남이 가진 고민과 가능성을 학습의 소재로 삼고, 학교와 지역사회가 함께 성장의 길을 모색해야 합니다. 지역의 난제를 창의적으로 해결하는 주체적인 인재로 성장한 우리 아이들이, 경남의 내일을 밝히는 가장 확실한 희망이 될 것입니다.

## ✦ 아이 키우기 쉬운 경남, 아이 키우기 좋은 경남

단순한 돌봄 시간 연장을 넘어, 아이의 배움과 성장을 온전히 책임지는 '교육 책임형 통합 돌봄' 체계를 구현하겠습니다. 돌봄과 유보통합을 촘촘히 연계하여 학교가 지역사회 돌봄의 중심이 되도록 만들고, 수준 높은 프로그램과 세심한 보살핌을 통해 학부모의 양육 부담을 실질적으로 덜어드리겠습니다. 학교와 가정, 지역사회가 함께 아이를 키우는 교육 환경을 조성하여, 학부모님께서는 일과 가정의 균형을, 우리 아이들에게는 단 한 명도 소외되지 않는 가장 안심할 수 있는 교육 환경을 약속드립니다.

## ✦ 교육을 위해 찾아오는 경남

모든 학생은 능력에 따라 균등하게 교육받을 권리가 있다는 가치를 경남교육 현장에서 온전히 실현하겠습니다. 지역이나 환경의 차이가 배움의 격차가 되지 않도록, 모든 학생이 자신의 잠재력을 최대한 발휘할 수 있는 공정한 기회를 보장하겠습니다. 경남의 공교육이 곧 대한민국 최고의 교육 표준이 되도록 수준 높은 학습 환경과 특화된 미래교육 플랫폼을 앞장서 만들어 가겠습니다. 우리 아이들이 경남 안에서 최고의 교육을 누리며 지역의 미래로 성장하고, 역량 있는 인재들이 배움의 열정을 찾아 경남으로 모여드는 '교육 정주의 선순환'을 실현하여, 아이들의 웃음소리가 끊이지 않는 지속가능한 교육생태계를 완성하겠습니다.

## 목표

경남교육이 선포한 비전은 단순한 구호를 넘어 학교 현장에 생생하게 살아 움직이는 현실이 되어야 합니다. 이를 위해 '책임교육', '상생교육', '미래교육'이라는 3대 핵심 목표를 세웠습니다. 교육의 본질을 지키고 비전을 실현하는 이 세 가지 목표를 이정표로 삼아 경남교육의 내실을 기하고 미래 동력을 확보하겠습니다.

### 경남교육 목표



#### 책임교육 | 학생의 성장을 지원하는 교육

책임교육은 공교육이라는 토양 위에서 아이들의 성장을 가장 든든하게 받치는 뿌리입니다. 모든 학생이 교육의 출발선에서 소외되지 않도록 돕고, 학교 현장의 자율성을 보장하여 공교육에 주어진 책무를 온전히 실현하겠습니다. 선생님이 존경받으며 가르치는 보람을 느낄 수 있도록 안심할 수 있는 교실 환경을 만들고, 아이들이 배움에 온전히 몰입할 수 있도록 현장 중심의 지원을 강화하겠습니다. 아울러 모든 학생의 가능성을 끝까지 책임지는 교육 공정성을 확보하여, 대한민국 공교육의 새로운 기준을 세우겠습니다.

#### 상생교육 | 지역사회와 함께하는 교육

상생교육은 학교와 지역사회가 하나의 울타리 안에서 동반 성장하는 협력의 장입니다. 학교는 지식 전달의 공간을 넘어, 지역사회의 인적·물적 자원을 교육과정에 녹여내어 우리 아이들에게 살아있는 배움을 제공하는 거점이 되어야 합니다. 지역의 산업·문화·역사를 배움의 소재로 삼고 지역사회가 아이들의 성장을 함께 도우며, 학교와 지역사회가 서로의 자산이 되는 지속 가능한 상생 모델을 구축하겠습니다. 이를 통해 학교와 지역사회가 유기적으로 연결된 경남형 교육 생태계를 완성하여, 아이들이 지역에서 꿈을 꾸고 지역과 함께 성장하는 미래를 열어하겠습니다.



## 미래교육 | 학생의 미래를 위한 교육

미래교육은 급변하는 시대 변화 속에서 아이들이 자신의 삶을 주도적으로 설계하도록 돕는 필수적 요소입니다. 지식 전달 교육에서 벗어나 AI·디지털 소양과 글로벌 역량, 생태적 감수성을 두루 갖춘 미래 인재를 길러내겠습니다. AI를 배움의 파트너로 삼아 학생들의 디지털 활용 능력을 체계적으로 키우고, 국제화 교육을 통해 다양성을 존중하는 글로벌 시민을 육성하겠습니다. 또한, 생태환경교육을 통해 자연과 공존하는 가치를 내면화하겠습니다. 이러한 과정을 통해 우리 아이들이 미래 사회의 핵심 역량인 창의성과 비판적 사고력을 발휘하는 인재로 성장하도록 지원하겠습니다.

### 5대 정책

‘책임교육·상생교육·미래교육’라는 목표는 우리 경남교육이 나아가야 할 거대한 방향입니다. 이제 우리는 이 목표를 교실과 학교 현장에서 구체적인 실천으로 증명하겠습니다. 아이들의 삶과 학교의 풍경을 바꾸는 실질적인 변화를 위해 5대 정책을 바탕으로 경남교육의 새로운 표준을 세워하겠습니다.



## 정책1 인재를 키우는 경남교육



모든 학생의 기초학력을 책임있게 보장하도록 공교육 체계를 강화하겠습니다. AI 기반의 디지털 학습 지원으로 미래 역량을 키우고, 세계와 소통하는 글로벌 인재 양성 프로그램을 통해 우리 아이들을 미래 사회의 주역으로 길러내겠습니다.

## 정책2 아이 키우기 좋은 경남교육



학교가 가정의 든든한 동반자가 되어 학부모의 양육 부담을 실질적으로 덜어드리겠습니다. 돌봄 지원을 대폭 확대하고, 학생 개개인의 성장을 돕는 맞춤형 교육 지원 체계를 고도화하여 아이 키우기 좋은 경남교육 환경을 완성하겠습니다.

## 정책3 미래를 책임지는 경남교육



학교 안과 밖을 유기적으로 잇는 촘촘한 안전망을 구축하여, 모든 아이가 안심하고 배움에 전념할 수 있는 환경을 만들겠습니다. 스포츠 활동 활성화로 아이들의 신체 건강을 도모하고, 타인을 존중하는 인성 친화적 환경을 조성하여 몸과 마음이 건강하게 미래를 살아갈 수 있도록 하겠습니다.

## 정책4 모두가 행복한 경남교육



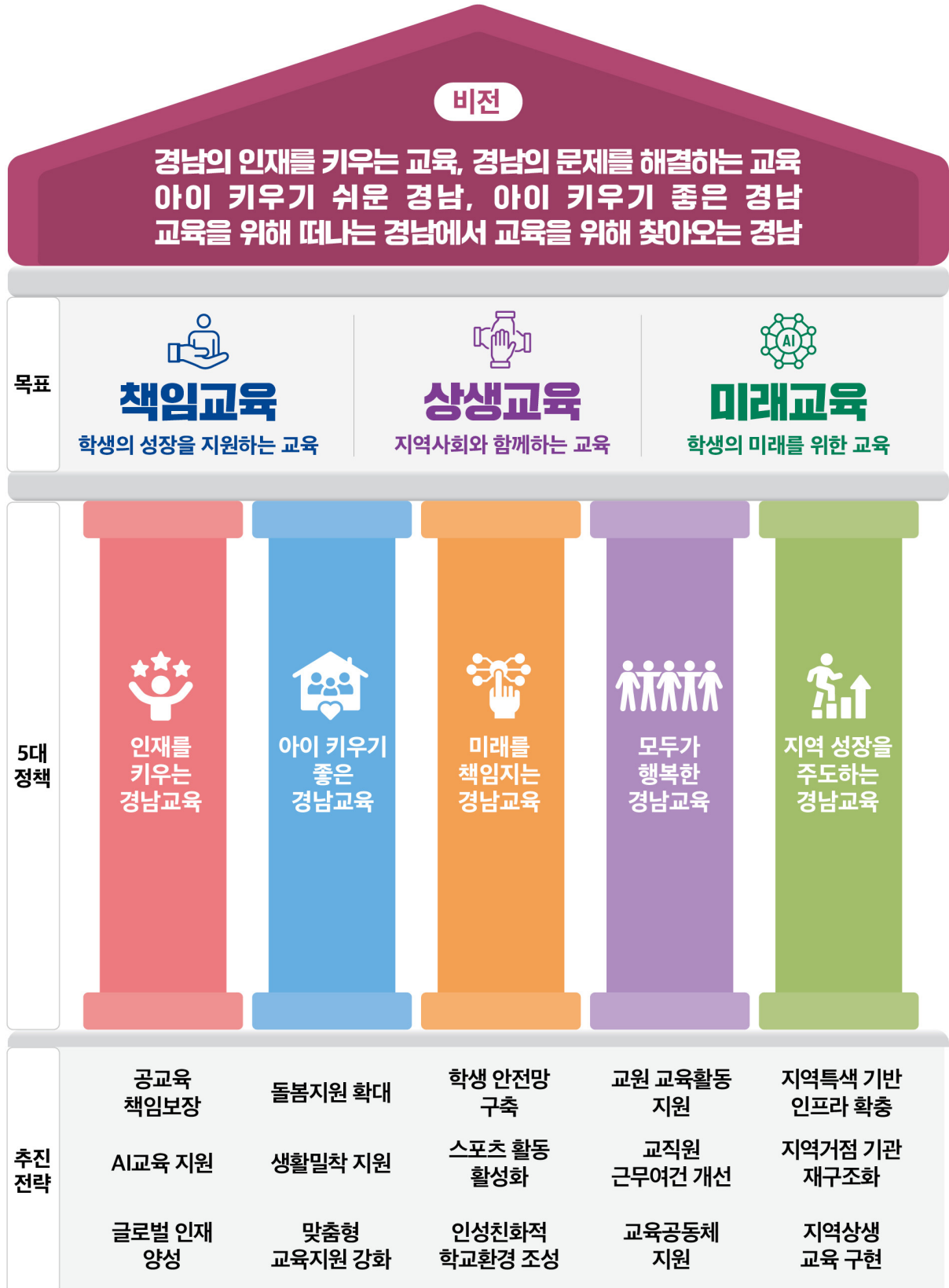
선생님이 교육활동에 전념할 수 있도록 교원의 교육활동을 철저히 보호하는 체계를 마련하겠습니다. 아울러 교직원의 근무 여건을 개선하고, 학생·학부모·교직원이 서로 존중하고 협력하는 교육공동체 시스템을 통해 행복한 학교 문화를 정착시키겠습니다.

## 정책5 지역 성장을 주도하는 경남교육



지역의 특색을 반영한 교육 인프라를 확충하고, 지역 내 교육기관을 재구조화하여 교육의 질을 높이겠습니다. 학교와 지역사회가 함께 성장하는 상생형 교육 모델을 정착시켜, 아이들이 지역에서 꿈을 꾸고 계속 머물며 살아갈 수 있는 미래교육 생태계를 완성하겠습니다.

### 3. 경남교육 체계



**제19대  
경상남도교육감직인수위원회 백서**

## 제2장

---

# 경남교육 5대 정책

1. 인재를 키우는 경남교육
2. 아이 키우기 좋은 경남교육
3. 미래를 책임지는 경남교육
4. 모두가 행복한 경남교육
5. 지역 성장을 주도하는 경남교육

정책

1

# 인재를 키우는 경남교육

## 추진전략

## 정책과제

### 공교육 책임보장

- 1-1 초등 학력 점프업(Jump-up) 프로젝트 **중점과제**
  - 1-2 경남형 스터디카페 개설로 자기주도학습 공간 제공
  - 1-3 진로·진학 전담기구 및 대입지원센터 확대·'지역대학 홍보관' 운영
  - 1-4 일반고 과목 중점학교 운영  
경남형 IB 운영
- 

### AI교육 지원

- 1-5 AI미래교육을 위한 디지털수업 패키지 및 교육방송 활용  
독서토론을 통한 융합적 탐구·질문 능력 향상 **중점과제**
  - 1-6 AI 기반 수학학습 플랫폼 구축으로 '수학 포기자' 없는 교실
  - 1-7 학생용 스마트 단말기 구독형 서비스 전환
- 

### 글로벌 인재양성

- 1-8 학생주도 해외 배낭여행 프로그램
- 1-9 수학·과학·영어 100시간 몰입 캠프

# 초등 학력 점프업(Jump-up) 프로젝트 중점과제

## 추진 개요

- 초등 단계 학습결손 예방 및 기초학력 보장을 위한 학생 맞춤형 지원체계 구축
- 초등 기초학력 전담교사 운영, 초등 학습성장 프로그램 지원, 초등 문해력·수리력 보충 프로그램 개발을 통한 학습지원대상학생의 학력 향상과 자기주도적 학습 역량 강화

## 배경 및 취지

- 초등 단계 학습결손 예방과 학생 맞춤형 기초학력 보장 지원 강화
- 기초학력 책임교육을 위한 학생 성장 중심 지원체계 구축

## 세부 추진 내용

- **초등 기초학력 전담교사 배치**
  - 기초학력 전담교사 배치를 통한 학생 맞춤형 기초학력 보장 지원
  - 기초학력 지원 수요를 고려한 전담교사 배치 확대 및 운영
- **초등 학습성장 프로그램 운영**
  - 학생의 학습 수준 및 특성을 고려한 맞춤형 학습성장 지원
  - AI 기반 학습분석을 활용한 맞춤형 기초학력 향상 및 자기주도 학습 지원
  - 기초학력 보장, 자기주도학습, 교과 보충·심화 등 단계별 프로그램 운영
  - 학습지원 대상별 맞춤형 개별화·집중 프로그램 운영
  - 학습성장 프로그램 유형(예시)

유형	대상 및 특징	주요 내용
기초학력 보장	학습지원 대상 학생	최소 성취기준 중심 진단·보정 연계 지도
자기주도학습	희망 학생	학습계획 수립 및 학습습관 형성 지도
교과보충·심화	교과별 보충·심화 필요 학생	교과 보충 및 심화 지도
개별화 지원	학력 격차·취약 학생	1:1 또는 소규모 집중 지도

- **초등 문해력·수리력 보충 프로그램 개발·운영**
  - 문해력·수리력 등 학습의 기초 역량 강화를 위한 프로그램 개발
  - 맞춤형 진단을 통한 초등 필수 어휘 및 기초 연산 프로그램 운영

# 경남형 스터디카페 개설로 자기주도학습 공간 제공

## 추진 개요

- 스터디카페 조성으로 학생의 자기주도학습 역량 강화 및 학습권 보장
- 학생 참여자 설계를 반영한 맞춤형 스터디카페 조성

## 배경 및 취지

- 자기주도학습 역량 강화 및 학업성취도 향상을 위한 학생 맞춤형 학습공간 조성 필요
- 노후·유휴 공간을 활용한 학생 중심의 스터디카페 학습환경 구축으로 공교육 중심의 맞춤형 학습 공간 제공

## 세부 추진 내용

- 내부형(학교 내)
  - 중·고등학교 내 유휴공간 리모델링
  - 자기주도 프로그램 운영으로 개별 학습 지원
  - 야간 및 주말 상시 운영을 통한 맞춤형 자기주도 학습 여건 조성
- 외부형(학교 밖)
  - 자기주도적 학습 공간과 프로그램 제공으로 개별 학습 기회 확대
  - 「Wee-카페 다운」, 「학생복합문화공간 라온」 등과 연계한 자기주도학습 여건 조성
  - 지자체와의 협약을 통한 학교 밖 청소년의 자기주도적 학습지원 토대 마련

# 진로·진학 전담기구 및 대입지원센터 확대·‘지역대학 홍보관’ 운영

## 추진 개요

- 대입지원센터 확대 및 맞춤형 진로·진학 컨설팅 운영으로 진학지도 사각 지대 해소
- 지역 대학 홍보관 운영으로 지역 인재가 지역 대학으로 진학하는 선순환 구조 구축

## 배경 및 취지

- 진로·진학 정보의 사각지대 없는 시스템 구축
- 진로·진학 컨설팅을 통한 공교육의 책무성 강화

## 세부 추진 내용

- **진로진학지원 전담 기구 운영 및 대입지원센터 확대**
  - 공공 진로·진학 정보제공시스템 구축 및 진로진학 전문가 배치
  - 대입정보센터 개소를 통한 소외지역 접근성 향상
  - 빅데이터 기반 맞춤형 진학 플랫폼
  - 온·오프라인 상담 체계 구축
- **지역대학 상설 홍보관 운영**
  - 권역별 대입정보센터 내 지역대학 홍보관 설치
- **생애주기별 맞춤형 진로 컨설팅 고도화**
  - 학교급 간 진로 정보 제공의 연속성이 보장되는 체제 구축
  - 초·중·고 단계별 특성에 맞춘 진로 이력 관리 및 컨설팅 제공
- **전문성을 갖춘 현장 중심의 진로·진학 전문지원단 확충·운영**
  - 퇴직 교원, 진로진학 전문위원 활용 등으로 상담 서비스의 질적 제고
  - 대입정보센터와 연계한 1:1 맞춤 컨설팅 및 상담 강화

# 일반고 과목 중점학교 운영

## 추진 개요

- 일반고 과목 중점학교를 선정하여 학생의 과목 선택권 보장과 고교학점제의 안정적 정착
- 교과특성화학교, 과학중점·AI중점 학교를 과목별 중점학교로 연계·전환

## 배경 및 취지

- 학생의 소질·적성을 고려한 다양한 교육 기회 및 과목 선택권 보장
- 심화·맞춤형 교육으로 일반고 교육역량 강화 및 우수 인재의 타지역 유출 방지

## 세부 추진 내용

- **2022 개정 교육과정 교과군을 기준으로 중점 교과 운영**
  - 과학, 정보, 인문·사회, 예술, 융합 등
- **교과 중점학교 운영 인프라 조성**
- **권역별 수요를 기반으로 과목 중점학교 선정**
  - 권역별 과목 중점 학교를 균형 있게 선정
- **대학·유관기관 연계 심화 프로그램 운영**
  - 대학·연구기관 등 유관기관과 연계한 전문 심화 프로그램(R&E, 과제연구, 심화 동아리 등) 운영
  - 중점학교 이수 과목을 학생부종합전형 등 대입·진로 설계와 연계하여 운영

# 경남형 IB 운영

## 추진 개요

- **2022 개정 교육과정 기반 수업 혁신:** 학생의 창의력과 미래역량을 키우는 '질문·탐구·토론 중심 수업' 및 '학생 주도 프로젝트 학습' 활성화
- **과정형 평가 체제 구축:** IB 프로그램의 서·논술형 및 과정 중심 평가 체제를 기반으로 '경남형 평가·인증 시스템' 기반 구축

## 배경 및 취지

- **경남형 IB 모델 확립:** 특정 학교 중심의 교육혁신에서 벗어나 모든 학교에 적용 가능한 교육과정 체제 필요
- **2022 개정 교육과정의 현장 안착:** '학생 주도성'과 '비판적·창의적 사고력'을 교실 현장에 구현할 수 있는 실천적 방법론(IB 우수 요소)의 체계적 도입

## 세부 추진 내용

- **수업과 평가를 바꾸는 '경남형 교육모델(경남형 IB)' 구축**
- **교육방법 혁신: 질문·탐구 기반 학생 주도성 강화**
  - 질문·탐구·토론 중심 수업, 질문으로 시작해 토론으로 깊어지는 IB식 탐구 중심 수업 구조 정착
  - 프로젝트 기반 학습 (Project-Based Learning): 학생 스스로 탐구 주제를 설정하고 협력하여 문제를 해결해 나가는 주체적 프로젝트 학습 편성
- **평가체제 혁신: 서·논술형 및 과정 중심 평가**
  - 과정 중심 평가 체제: 단편적인 결과 확인용 평가를 지양하고, 학생의 성장과 사고력 단계를 다각도로 관찰·기록하는 평가 구축
  - 경남형 서·논술형 평가 모델: IB의 서·논술형 채점 기준(Rubric)을 경남 공교육에 맞게 도입하여, 논리적·비판적 사고력을 평가, 정착시킬 수 있는 자체 평가 시스템
- **미래 융합형 교육과정 특성화 운영**
  - 지역 특성 및 학부모·지역사회 협력을 반영한 미래학교 생태계 조성
  - AI·디지털 교육과 탐구 융합: 첨단 디지털 도구(에듀테크)를 탐구 수업 도구로 활용하여 맞춤형 미래 역량 신장
  - 경남형 로컬 교육과정 운영: 지역의 고유한 자연·산업·문화적 특성을 수업 주제와 연계하고, 학부모와 지역사회가 교육 파트너로 참여하는 열린 교육 실현
- **경남형 IB 운영 교원 연수**
  - 선도 교원 양성 및 교원 역량 강화
  - 경남형 IB 학습공동체 및 교원 연구회 활성화, 행정 지원

# 시미래교육을 위한 디지털수업 패키지 및 교육방송 활용 **중점과제**

## 추진 개요

- 통합형 디지털 수업 지원체계를 기반으로 교사의 수업 설계 부담 경감
- 수업 혁신과 학생 맞춤형 지도에 집중하는 미래형 교수·학습 환경 조성
- EBS 연계 교육방송 활용으로 학생 맞춤형 교육 콘텐츠 제공

## 배경 및 취지

- 디지털 교육 전환 확대에 학교·교사의 에듀테크 활용에 대한 교사 선택권 보장
- AI 수업도구의 안정적 제공을 위한 통합 플랫폼·디지털 튜터 지원 요구
- 데이터 기반 개인 맞춤형 큐레이션 서비스 전환 요구 및 공교육 인터넷 강의 플랫폼 필요

## 세부 추진 내용

- **디지털 수업 패키지 운영**
  - 경남 에듀테크 통합지원 플랫폼 운영
    - 기존 '아이톡톡' 현황 전문기관 진단·점검 후 축소·개선 및 전환 방안 마련
    - 에듀테크 앱은 도교육청 차원 공동구매 및 라이선스 일괄계약 검토
    - 교과·수업 유형별 에듀테크 패키지 추천, 교사 1인당 '디지털 수업 토큰' 발행
  - 디지털 튜터 인력풀 및 참여교원 보상제도 운영
    - 전문 디지털 튜터 배치, 수업설계·도구세팅·콘텐츠제작·평가체계 구축 지원
    - 우수 포트폴리오 인증마크·연수이수시간 부여 및 콘텐츠 창작지원금 등 검토
- **EBS 연계 교육방송**
  - 경남 교육방송 채널 구축 검토
    - EBS 연계 콘텐츠·경남형 자체 제작 콘텐츠·학교급별 학습지원 영상 통합 제공
    - EBS와 포괄협약을 통해 교과·수능·기초학력·진로 콘텐츠 연계 활용
    - 공동제작·선별송출·학습지원자료 재구성 등 협력범위 설정
  - 학교급별 맞춤형 콘텐츠 제작 및 AI 추천
    - 수능·내신·고교학점제 선택과목·대입전형(수시·정시) 전략 등 진학정보 제공
    - 초·중학교 국어·수학·영어·과학·사회 핵심개념 제공 및 보충 콘텐츠 추천

# 독서토론을 통한 융합적 탐구·질문 능력 향상

## 추진 개요

- 융합 독서와 질문 중심 토론으로 학생이 스스로 질문·토론·탐구·성찰하는 학습 문화 조성
- 질문 중심 수업모델 개발·보급

## 배경 및 취지

- AI·디지털 전환 시대에는 지식 습득보다 의미 있는 질문 생성·탐구 역량이 중요하므로 문해력·비판적 사고력·자기주도 학습역량 강화에 필요한 독서 기반 탐구교육 필요
- 체계적 독서토론 모델 및 과정중심평가로 탐구질문 포트폴리오·인증제로 질문 성장과정을 기록 및 분석

## 세부 추진 내용

- **융합 독서토론·탐구 프로그램 개발 및 보급**
  - 인문·사회·자연과학 융합 독서토론·탐구 프로그램을 초·중·고 현장에 보급
  - 학교급별 추천도서, 질문생성 활동지, 토론운영자료, 탐구과제, 평가 루브릭 제공
  - 경남 지역자원 기반 로컬 탐구주제를 함께 제공하여 수업 활용도 제고
- **학교 맞춤형 독서토론 선도학교 및 질문촉진 교원연구회 운영**
  - 선도학교의 단계적 확대 및 교원연구회 운영으로 현장에 정착
  - 학교 여건에 따라 다양한 유형(교과연계형, 창의적체험활동형, 진로탐구형 등) 운영
  - 연구회가 질문 생성자료, 토론사례, 탐구과제, 루브릭을 개발하고 우수 산출물을 공유
- **교원연수 및 탐구질문 포트폴리오·AI 성장분석 플랫폼 구축**
  - 질문 중심 독서토론 교원연수(기초·심화·리더) 및 포트폴리오·인증제 운영
  - 질문설계, 토론촉진, 탐구과제, 루브릭 설계 역량 강화
  - AI 성장분석 플랫폼으로 질문수준, 탐구충실도 등을 분석하고 맞춤형 피드백 제공

# AI 기반 수학학습 플랫폼 구축으로 ‘수학 포기자’ 없는 교실

## 추진 개요

- AI 기반 진단·처방·관리 체계 구축 및 교사와 함께하는 수학학습 지원 체계 운영
- 학교급별 맞춤형 수학 성장 지원

## 배경 및 취지

- 수학 학습결손 누적과 학생 간 학력 격차 심화에 대응하여, AI·디지털 전환 기반의 맞춤형 수학교육 체계 구축
- 수학 자신감 회복과 지속적인 성장을 위한 통합 지원

## 세부 추진 내용

- ‘AI 수학 튜터’ 기반 자기주도 수학 학습 시스템 제공
  - AI 기반 개별 맞춤 수학 학습 여건 조성으로 사교육 의존도 경감
  - 농산어촌 소규모 학교 학생을 위한 수학 학습 프로그램 제공
- 학교급별 ‘수학 점프업(Jump-up)교실’ 운영으로 맞춤형 수학성장 지원
  - 개념 기반 탐구·질문과 AI·디지털로 함께 성장하는 수학 교실 운영
  - 초등: 디지털 학습 도구를 이용한 수학 학습 및 AI 기반 교수·학습 기반 조성
  - 중등: AI 기반 맞춤형 학습으로 수준별 배움과 자기주도 학습 구현
  - 고등: AI 기반 맞춤형 학습으로 입시와 진로 결정 연계 지도
- 학생의 수학 흥미와 성장을 돕는 ‘수학 심플(心-plus)’ 멘토링 운영
  - 수학적 불안감을 해소하고 자신감을 채워주는 수학 클리닉 및 화상튜터링 운영
  - AI·디지털 기술과 교육공동체(교사, 학부모)의 역량 강화를 위한 맞춤형 성장 지원
  - AI 기반 맞춤형 학습 지원 기반 수학 클리닉 학습 상담
    - ※ 화상튜터링: 예비 교사 및 퇴직 교원 활용 온라인 수학 멘토
- 교원 역량 강화 및 학부모 연수
  - 교원 대상 수학 클리닉 활용 학생 상담 기법 연수(소규모 워크숍 운영)
  - 학부모 대상 수학 클리닉 활용 자녀의 수학 학습 및 방법 연수(지역별 소규모 연수 운영)

# 학생용 스마트 단말기 구독형 서비스 전환

## 추진 개요

- 학생용 스마트 단말기 보급사업의 실효성을 분석하여 경남형 구독형 서비스로 전환
- 개인 지급 중심에서 학교 수업 중 활용하는 교과별 수업기기 중심으로 운영방식 개선

## 배경 및 취지

- 스마트 단말기 노후화·유지관리 부담·보안·수업연계성 부족 등 한계를 극복하기 위한 방안 마련
- 구독형 서비스 기반으로 기기 관리 부담 경감 및 지속가능한 운영체계로 전환

## 세부 추진 내용

- **시범학교 운영을 통한 구독서비스 현장 적합성 분석**
  - 수업 활용효과·유지관리체계·현장 적합성·우수사례 분석
  - 학교 특성별 전환모델(1인 1대·교과별·학교 전체 등) 마련
- **구독형 스마트 단말기 전환 및 학교 운영 지원**
  - ‘고사양 단말기·충전보관함 학습분석 등’을 포함한 구독형 관리·운영 체계로 전환
  - 기기 보험·유지관리·보안·수리·교체·기술지원을 통합 제공하는 권역 센터 설치 검토
  - 교육청·구독서비스 업체·학교 간 역할 정립으로 학교 기기관리 부담 경감 및 서비스 품질 향상

# 학생주도 해외 배낭여행 프로그램

## 추진 개요

- 학생들이 스스로 탐방 주제·국가·예산·세부 일정을 직접 기획·실행하는 자기주도 글로벌 역량 강화 프로젝트
- 교육과정 및 진로와 연계한 심층적 국제 탐구 활동으로 운영

## 배경 및 취지

- 세계시민의식 함양 및 국제적 감각을 갖춘 미래인재 양성을 위한 학생 주도 해외탐구 기회 확대
- 사회경제적 배경에 따른 해외 체험 기회 불평등 해소 및 교육의 공공성 강화

## 세부 추진 내용

- **참여 대상**
  - 도내 중·고등학교 및 특수학교 학생
  - 우선 배려 학생 참여율 보장 및 특수교육대상 학생 맞춤형 지원체계 마련
- **운영 방법 및 주요 활동**
  - 프로젝트 계획서 공모 → 선발 → 사전 교육 → 현지 탐방 → 성과 공유회 순 등으로 운영
  - 학생 주도 탐방 주제·국가 설정 및 일정 설계
  - 현장 탐구 수행 및 성과 공유회 개최

# 수학·과학·영어 100시간 몰입 캠프

## 추진 개요

- 공교육 차원의 수학·과학·영어 몰입 학습 기회 제공
- 학생들의 학력 및 자기주도 학습 능력 향상

## 배경 및 취지

- 사교육 의존도 심화 및 교육 격차 해소
- 지역 간 교육 격차 해소 및 미래 역량 함양 차원의 '자기주도 학습력' 중요성 증대

## 세부 추진 내용

- **100시간 몰입캠프 운영**
  - 개인별 지정 좌석제 운영: 캠프 참여 학생 전원에게 개인별 좌석을 지정하여 독서실과 같은 쾌적한 학습 환경 제공
  - '다가치 스터디룸' 연계 운영: 여름 및 겨울 방학 기간을 활용하여 체계적인 자기주도적 학습 공간과 맞춤형 교과 클리닉 프로그램 운영
  - \* 다가치 스터디룸: 청소년을 위한 맞춤형 학습 공간
- **수학·과학 클리닉 운영**
  - 지역 대학생 연계 '수학·과학 클리닉' 운영: 캠프 운영 기간 대학생 멘토 운영으로 문제 해결 피드백 시스템 구축
  - 수학 영역: 기초 개념 재정립, 수준별 문항 분석, 문제 해결력 향상 집중 과정
  - 과학 영역: 데이터 기반 탐구 활동, 주요 과학 개념 집중 탐색, 탐구 보고서 작성 지원
- **영어 교과 몰입 프로그램 운영**
  - 대학 연계 운영, 몰입형 영어 이해·표현 중심 학습 지원 프로그램
  - 원어민 활용 의사소통 역량 강화 과정, 영어 독서·토론·발표 활동

아이(AI)의  
미래를 여는  
경남교육

정책

2

# 아이 키우기 좋은 경남교육

## 추진전략

## 정책과제

### 돌봄지원 확대

2-1 온종일 돌봄 체계 구축 **중점과제**

2-2 아침 간편식 무상 제공 **중점과제**

2-3 도교육청 유아교육과·특수교육과 부서 분리

---

### 생활밀착 지원

2-4 학생 Edu-Care 통합형 바우처 지급

2-5 100원 등·하교 버스 운영 확대

2-6 취약계층 고등학생 미래형 교육적금 도입

2-7 통학 취약지역 '에듀라인' 학생 통학버스 운영

---

### 맞춤형 교육지원

2-8 건강 취약학생 맞춤형 통합지원

### 강화

2-9 장애 학생 맞춤형 진로 프로그램 및 직업교육 클러스터 구축

2-10 장애인 오케스트라 창단 및 사회적 기업 연계

## 추진 개요

- 돌봄 수요를 적극 반영하여 만족도 높은 돌봄·방과후학교 운영
- 교육청·지자체·지역사회 협력 기반 공백없는 돌봄 체계 구축으로 정주 여건 개선 및 저출생 극복

## 배경 및 취지

- 맞벌이·한부모 가정 증가 및 저출생 시대 돌봄 수요 확대로 공백없는 돌봄 체계 요구
- 교육청·지자체·지역사회 협력 기반의 돌봄서비스 제공으로 양육 부담 경감 및 정주 여건 개선

## 세부 추진 내용

- **완전 돌봄·방과후학교 운영**
  - 희망 학생 전원 수용을 목표로 초등돌봄교실 및 방과후학교 운영 확대
  - 지역 및 학교 여건을 반영하여 아침·오후·저녁까지 온종일 돌봄 운영
- **돌봄·방과후 프로그램 지원 강화**
  - 지역 격차 해소를 위한 방과후 순회강사제 운영
  - 초등돌봄·방과후학교 참여 특수교육대상학생 지원 확대
- **온종일 돌봄센터 운영**
  - 교육청·지자체·지역사회 협력 기반 온종일 돌봄센터 구축
  - 도시형 및 농어촌형 등 지역 특성을 고려한 통합 돌봄 운영 모델 개발
- **돌봄·방과후학교 통합 플랫폼 구축**
  - 학교돌봄과 마을돌봄 통합 서비스 제공
  - 돌봄·방과후학교 지원체계 구축 및 협력 네트워크 운영

# 아침 간편식 무상 제공 중점과제

## 추진 개요

- 아침 결식을 증가에 따른 학생 건강권 보호
- 2026년 하반기 아침 간편식 제공 시범운영 및 단계적 확대 추진

## 배경 및 취지

- 맞벌이 가구 증가와 이른 등교 시간으로 인해 결식 학생이 늘어남에 따라, 학생들의 건강권을 보호하기 위한 대책 필요
  - ※ 아침식사 결식률: 1~9세 10.4%, 10~18세 35.5%  
(’25.12.18.기준 국민건강통계, 질병관리청)

## 세부 추진 내용

- **지역 우수 농특산물을 활용한 아침 간편식 제공**
  - 지역 식재료를 활용하여 ‘백리밥상’을 실천하는 지역 상생형 사업 추진
  - 영양 밸런스를 고려한 질 좋은 메뉴 구성
- **2026년 아침 간편식 시범 사업 추진(안)**
  - 사업 기간: 2026. 9.~12.(하반기 약 75일)
  - 사업 대상: 약 2,400명
  - 소요 예산: 추경에 반영

# 도교육청 유아교육과·특수교육과 부서 분리

## 추진 개요

- 유아교육과 특수교육 부서의 분리를 통해 각 영역별 장학/행정의 전문성을 강화하여 유보 통합 이후의 상시 집행체계를 안착시키고, 급증하는 특수교육 수요에 대한 현장 밀착형 지원체계 구축

## 배경 및 취지

- 유아와 특수라는 성격이 다른 영역이 한 부서에 묶여 있어 발생하는 전문적 지원 범위의 한계 극복
- 유보통합 이후의 영유아 교육과 점차 확대되는 특수교육 현장을 전문적으로 전담 지원

## 세부 추진 내용

- **기존 유아특수교육과 조직진단**
  - 현 유아특수교육과/유보통합추진단의 업무분장, 인력 현황을 유아와 특수교육 분야로 구분 분석
  - 분리 시 두 부서의 업무 범위, 직제·정원(과장·담당 구성) 등에 대한 조직진단 시행
- **의견 수렴 및 개편안 마련, 자치입법 절차 진행**
  - 내부 구성원 대상 의견 수렴, 개편안 마련
  - 「경상남도교육청 행정기구 설치 조례 및 시행 규칙」, 「경상남도교육감 소속 지방공무원 정원 조례 및 시행 규칙」, 「경상남도교육감 사무위임전결규정」 개정
- **유아교육과·특수교육과 신설 및 후속 조치**
  - 부서 신설 공간 마련, 부서 개편에 따른 예산 이체, 시스템 정비
  - 부서 분리에 따른 적정 인력 배치(교육전문직·일반직 등)

# 학생 Edu-Care 통합형 바우처 지급

## 추진 개요

- 학생들에게 Edu-Care 통합형 바우처를 지급하여 수요자 설계형 교육 복지 지원
- 생애 주기별 맞춤형 교육복지 실현

## 배경 및 취지

- 통합형 Edu-Care 도입으로 개별 맞춤형 교육기회 제공
- 교육비 부담 완화와 취약계층 지원 강화를 통해 교육격차 해소 및 교육 공공성 강화
- 학부모와 학생이 필요한 교육서비스를 직접 선택해 설계

## 세부 추진 내용

- Edu-Care 통합형 바우처 예산 지원 근거 마련
- Edu-Care 영역별 지원을 위한 협력적 거버넌스 체계 구축
  - 바우처 항목 설계
  - 사업에 대한 분석 및 통합
- 원활한 지원을 위한 플랫폼 구축 및 운영
- 시범사업 운영 성과를 바탕으로 단계적 확대
  - 시범사업 추진을 위한 대상 선정 기준 마련

# 100원 등·하교 버스 운영 확대

## 추진 개요

- 중·고등 학생 대중교통 요금 지원 사업을 도내 각 시·군에 확대하여 학생의 원활한 등·하교 지원으로 학습권 보장 및 교육복지 실현

## 배경 및 취지

- 도내 11개 지역에서 운영 중인 학생 '100원 등·하교 버스'와 4개 지역에서 운영 중인 일부(택시비) 지원을 도내 전지역으로 확대하여 학생들의 통학부담 해소 및 학습권 보장

## 세부 추진 내용

- **시·군별 수요파악 및 종합계획 수립**
  - (기초자료 조사) 탑승 희망 학생 수요 조사 실시 등
  - (TF 구성·운영) 지원 방법, 운영 방안 등 종합적 검토 및 추진 방향 설정
- **지자체 협의를 통한 지원 체계 구축**
  - 도교육청-지자체 등 협력 방안 모색
- **운영시스템 정비 및 제도 정착**
  - 모니터링을 통해 실제 시간대별 등·하교 불편 사항 의견 수렴 및 개선
  - 학생 만족도 조사 등 정책평가 결과를 바탕으로 경남형 교육복지 모델로 발전
- **관내 학교와 지방자치단체의 협력으로 운영중인 '100원 등·하교 버스' 유사사례 지역**
  - 100원 버스 지원 지역: 진주, 통영, 사천, 김해, 양산, 거제, 의령, 함안, 하동, 산청, 함양
  - 택시비 지원 지역: 창녕, 남해, 거창, 합천

## 취약계층 고등학생 미래형 교육적금 도입

### 추진 개요

- 교육급여 수급 학생을 대상으로 미래 설계와 자립 기반 마련을 위한 미래형 교육적금 도입
- 대학진학·취업·직업훈련 등 사회진출 준비를 위한 교육복지 지원

### 배경 및 취지

- 저소득층 학생의 대학등록금, 취업준비, 자립자금을 지원하는 '기회 자산' 필요
- 소모성 교육복지 지원에서 미래 투자형 복지로 전환

### 세부 추진 내용

- 교육적금 예산 지원 근거 마련
- '아이좋아 통장사업', '꿈디딤(취업준비지원금) 지원사업' 등 유사 사업 검토
- 대학진학·취업·직업훈련 등 사회진입을 위한 지원체계 구축

# 통학 취약지역 '에듀라인' 학생 통학버스 운영

## 추진 개요

- 통학 취약지역 학생들의 이동 부담 완화 및 학교 선택권 보장
- 지역별 통학 여건을 고려한 학생 전용 통학버스 지원

## 배경 및 취지

- 원거리 통학 부담 해소 및 실질적인 학교 선택권 보장
- 통학 취약지역 학생들의 학교 접근성 완화

## 세부 추진 내용

- 양산·거제·진해 등 통학 취약지역의 여건 분석
  - 거주지, 학교 분포, 대중교통 불편 요인 등 분석
- 통학버스 운영 계획 수립
  - 학생 통학차량 운영현황 조사 및 실태분석
  - 소요 예산, 차량 확보 방안, 학생 맞춤형 노선 설계 등 다각적 방안 검토
  - 현재의 행정 민원·고충 반영 및 고려
- 경남형 통학버스 '에듀라인' 모델 정착
  - 학생 전용 통학버스 지원체계 구축 및 운영
  - 지자체 및 지역 대중교통 업체와의 협력

# 건강 취약학생 맞춤형 통합지원

## 추진 개요

- 난치병 학생 치료비 지원을 통한 건강한 학교 생활 보장
- 특수교육대상 건강장애학생 치료 과정을 반영한 맞춤형 교육 지원
- 정신건강 위기학생 의료 교육 지원을 통한 학습권 보장

## 배경 및 취지

- 건강 취약학생의 학습권 보장 및 보편적인 건강권 실현
- 만성질환 및 특수교육대상 건강장애학생의 학업 중단 위기 예방
- 정신건강 위기학생의 학습 결손 예방

## 세부 추진 내용

- **난치병 학생 지원**
  - 치료비 지원 및 집중케어 지원
  - 관련 업무 담당교사 역량강화 연수
- **특수교육대상 장애학생 지원**
  - 건강장애학생 교육선택권 보장을 위한 원격수업 운영
  - '경상남도교육청 건강장애학생 학습지원센터'를 통한 치료·학업 병행 시스템 보완
  - 건강장애학생 지원을 위한 교사 연수
  - 건강장애학생 학업 연속성 보장을 위한 병원학교 확대
- **정신건강 위기학생 지원**
  - 정신건강 위기학생 원격수업
  - 정신건강 위기학생 치료비 지원
  - 교직원 및 학부모 대상 정신건강 관리역량 강화 연수

# 장애 학생 맞춤형 진로 프로그램 및 직업교육 클러스터 구축

## 추진 개요

- 장애 학생 자립 토대 마련을 위한 맞춤형 진로 프로그램 운영
- 장애 학생 자립 역량 강화를 위한 특수학교 다기능 직업훈련실 확보 및 지역 연계 직업교육 클러스터 구축

## 배경 및 취지

- 장애 학생 학교급 전환기 진로교육 연계 체제를 마련하고 지역 연계 직업교육 실시로 통합적 진로교육 모색
- 특수학교 진로직업교육 시설 노후화 및 공간 부족으로 재구조화 필요

## 세부 추진 내용

- **장애학생 맞춤형 진로 프로그램 운영**
  - 장애 학생 맞춤형 진로 로드맵 설계 도움 자료 개발
  - 전문가와 함께하는 진로 동행 프로그램 운영
  - 지역 연계 현장형 진로직업 프로그램 운영 지원 및 지역 맞춤형 특수교육 지원 체제 구축
  - 직업교육 선도학교 지정 및 운영

<예시>

사업명	내용
장애 학생 맞춤형 진로 로드맵 설계	• 방법: 도움 자료 개발
진로 동행 프로그램	• 대상: 초6, 중3, 고3 특수학교(급) 특수교육대상학생 • 참가 대상: 학생, 학부모, 전문가
지역 연계 현장형 진로직업 프로그램	• 대상: 특수학교(급) 특수교육대상학생 • 연계 대상: 학교, 지자체, 지역 취업 지원 기관
직업교육 선도학교	• 대상: 도내 특수학교
지역 맞춤형 특수교육 지원 체제 구축	• 전환교육지원실 중심 맞춤형 직업교육 모델 개발

- **직업교육 클러스터 구축**

- 직업교육 실태 조사 및 취업지원 우선 대상 선정
- 특수학교 직업훈련실 재구조화로 다기능 진로직업교육 공간 조성
- 특수학교(급)-전환교육지원실-지역 산업체 연계 협력 네트워크
- 장애학생 학습-전환-자립 연계 통합지원

<예시>

사업명	내용
직업교육 클러스터 설계 표준안 개발	• 방법: 용역
특수학교 직업훈련실 재구조화	• 대상: 특수학교
지역 산업체 연계 협력 네트워크 구축	• 대상: 전환교육지원실, 특수학교(급), 지역 산업체
장애학생 학습-전환-자립 통합지원	• 대상: 특수학교 고3, 전공과 • 방법: 학습-전환-자립 연계 통합 ITP 수립 및 지원

# 장애인 오케스트라 창단 및 사회적 기업 연계

## 추진 개요

- 특수학교 학생 오케스트라와 연계하여 졸업 후 음악적 재능을 직업으로 계속 키울 수 있도록 도교육청 주관 장애인 오케스트라 창단

## 배경 및 취지

- 지속 가능한 장애인 자립 모델 구축: 학령기 특수교육 지원을 넘어, 졸업 후 성인기 장애인의 실질적인 일자리 창출과 사회적 자립 지원
  - \* 특수학교 학생 오케스트라 → 도교육청 장애인 오케스트라
- 음악에 재능이 있는 장애 학생들의 진로 장벽을 깨고, '문화예술 연주가'라는 전문 직업인으로서 당당히 사회에 진출할 수 있는 기회 제공

## 세부 추진 내용

- **장애인 통합 오케스트라 창단**
  - 지역 예술·장애·복지 등 전문가를 포함한 사업 추진 기본계획 수립 및 지속적 재원 마련 방안 모색, 타 시도교육청 및 지방자치단체 장애인 오케스트라 사례 조사
    - \* 도교육청/시청 소속 장애인 오케스트라, 대학소속 장애인 오케스트라 등
- **학교로 찾아가는 장애 공감 콘서트**
  - 경남 관내 초·중·고를 순회하며 연주와 스토리가 있는 장애인 인식개선 공감의 장을 마련하고 도교육청 주관 연말 송년콘서트 개최 검토
- **지역사회 상생공연**
  - 도민 대상 정기 연주회, 도교육청 주요 행사 축하 공연 등을 통해 도민과 문화적 교감 확대

정책

3

# 미래를 책임지는 경남교육

## 추진전략

## 정책과제

학생 안전망  
구축

- 3-1 '어디 Go?' 앱 기반 학교 내 실시간 위치 공유 서비스 **중점과제**
- 3-2 마약·성범죄·촉법연령 하향을 위한 학생보호 3대 특별법 추진
- 3-3 학생 정신건강 주치의로 정신건강 위기학생 관리

스포츠 활동  
활성화

- 3-4 아트 앤 스포츠데이 운영 및 스포츠어울림센터 건립
- 3-5 Edu-Vacation 센터 운영 및 주말바다학교 운영
- 3-6 스포츠클럽 활성화 및 스포츠 꿈나무 육성

인성친화적  
학교환경 조성

- 3-7 생활교복 보급
- 3-8 학교 노후시설 중점 개선
- 3-9 학생 인성발달을 고려한 학교 화장실 환경개선 **중점과제**

# ‘어디 Go?’ 앱 기반 학교 내 실시간 위치 공유 서비스 **중점과제**

## 추진 개요

- 안전한 돌봄·방과후학교 운영 참여 학생의 출결 알림으로 학생 안전 및 학부모 안심 서비스 강화
- 등·하교 안심알리미 서비스 향상과 확대

## 배경 및 취지

- 돌봄·방과후학교 참여 학생의 학부모 대상 SMS 알림으로 안심 서비스 강화
- 학부모가 체감하는 초등학교 1, 2학년 학생의 학교 내 안전 이동 동선 정보 공유

## 세부 추진 내용

- 학교 내 활동(돌봄·방과후학교 등) 실시간 출결(AI 딥러닝 얼굴인식형) 알림
  - 앱 기반 실시간 출결 알림 서비스 제공으로 학부모 안심 서비스
- 초등학교 등·하교 안심알리미 서비스
- 특수학교 안심알리미 서비스 강화

# 마약·성범죄·촉법연령 하향을 위한 학생보호 3대 특별법 추진

## 추진 개요

- 마약류 유통 확산에 대응하는 학교 안전 강화
- 성범죄로부터 학생 보호를 위한 제도 개선 추진
- 촉법소년 연령 하향을 위한 사회적 공감대 형성

## 배경 및 취지

- 마약류 유통 확산으로부터 학생 보호 및 학교 안전지대 확보
- 성폭력 범죄로부터 학생 보호를 위한 제도 및 법령 강화 운동 추진
- 촉법소년 연령 하향 입법 운동으로 청소년 범죄 예방

## 세부 추진 내용

- **마약류 유통 확산에 대응하는 종합 대책 수립**
  - 학생, 교직원, 학부모, 전문가 대상 의견 청취 및 대책 마련
- **성범죄로부터 학생 보호를 위한 종합 대책 수립**
  - 청소년 대상 성범죄 강력 대응 계획 수립
  - 성범죄 피해 학생 보호를 위한 대책 마련
- **촉법 소년 연령 하향을 위한 운동 추진**
  - 촉법소년 연령 조정에 대한 사회적 합의 도출
  - 촉법소년 연령 하향 관련 교육공동체 및 사회적 여론 형성

# 학교 정신건강 주치의로 정신건강 위기학생 관리

## 추진 개요

- 정신건강 정기 검진을 통한 위기 학생 발견
- 학교·가정·지역사회 협력 체계 구축으로 학생 정신건강 관리 역량 강화

## 배경 및 취지

- 정신건강 위기학생 증가
- 농·산어촌 지역 정신건강 의료 기반 부족 상황에서 적극 치료 및 지원 필요

## 세부 추진 내용

- **지역사회 유관기관, 정신건강의학과와 협조체계 구축 및 학교 주치의 위촉**
  - Wee센터, 정신건강복지센터, 청소년상담복지센터, 정신건강의학과 병·의원 협력 체계 구축
  - 정신건강의학 전문학회 연계 및 지역 전문의 위촉 학생 정신건강 지원
- **초3·중2·고1 대상 정기검사를 통한 정서·행동문제 조기 발견**
  - 정기검사 및 위험군 선별
- **정신건강 위기학생 치료 지원**

# 아트 앤 스포츠데이 운영 및 스포츠어울림센터 건립

## 추진 개요

- 학교 교육과정과 연계한 체험중심 '아트 앤 스포츠데이' 운영으로 학생의 건강·인성·창의성 함양
- 지역 인프라를 연결한 예술·체육 교육생태계 구축
- 유휴 시설을 활용한 실내 체육활동 거점 공간 조성 및 시설 공유 체계 운영

## 배경 및 취지

- 학생 신체활동 감소·정서적 스트레스 증가에 따른 지역사회가 함께 참여하는 예술·체육 교육 필요
- 실내 체육활동 거점 공간으로 학생 스포츠 체험 기회 확대 및 건강권 확보

## 세부 추진 내용

- **아트 앤 스포츠데이 운영**
  - 학교별 인프라 분석 및 학생 선호도를 바탕으로 추진
  - 학생 주도 프로그램 운영 및 지역사회 연계를 통한 다양한 체험 활동 지원
    - 운동회·체육대회·학예회·동아리 공연·전시회·스포츠클럽 연계 운영
    - 지역 체육·예술 행사 연계 및 소규모 학교 연합 스포츠리그 운영
    - 가족·마을 스포츠 페스티벌 등 운영
- **권역별 스포츠어울림센터 건립**
  - 유휴 시설을 활용한 실내 체육활동 거점공간 조성
  - 뉴스포츠, e-스포츠 등 실내 스포츠 체험시설 구축
  - 거점공간의 지역사회 공동 운영체제 마련으로 활용도 제고

# Edu-Vacation 센터 운영 및 주말바다학교 운영

## 추진 개요

- 지역의 유휴 시설을 활용하여 Edu-Vacation 센터 운영 및 프로그램 운영
- 학생 맞춤형 체류형 방학 프로그램 운영을 통한 미래역량 함양
- 남해안의 생태 자원을 활용한 주말바다학교 프로그램 운영
- 해양 체험교육과 돌봄을 결합한 주말형 교육모델 구축

## 배경 및 취지

- 해양교육과 다양한 체험활동을 연계한 체류형 교육 프로그램 필요
- 해양생태 자원을 활용한 지역 교육수요 충족 및 학교 밖 교육활동 기회 제공

## 세부 추진 내용

- **Edu-Vacation 센터 운영**
  - 체류형 교육활동 운영을 위한 복합 교육공간 조성
  - Edu-Vacation 프로그램 운영
    - 초·중·고 교육과정(학교자율시간, 자유학기제) 및 방학 중 프로그램 내실화
  - 해양도시 특화 체험 프로그램 운영
    - 해양안전교육·요트·카약 등 해양체험 활동
    - 지역 자원을 활용한 지역 연계 체험 프로그램 운영
- **주말바다학교 운영**
  - 거제·통영·고성·남해 등 해양체험이 가능한 지역에서 운영
  - 해양생태 체험 프로그램 운영
  - 갯벌탐사·해양생물관찰·해양환경정화 프로그램 운영

# 스포츠클럽 활성화 및 스포츠 꿈나무 육성

## 추진 개요

- 뉴스포츠·놀이형 프로그램 도입으로 학생 주도적 체육활동 활성화
- 스포츠클럽 활성화를 기반으로 스포츠 꿈나무 육성 생태계 조성

## 배경 및 취지

- 학생 체력 저하 극복 및 즐기는 학교 체육 환경 필요
- 학생 체육활동 참여 확대로 건강한 성장·스포츠 인재 육성 기반 구축

## 세부 추진 내용

### · 스포츠클럽 활성화

- 모든 학생이 참여하는 학교 스포츠클럽 상시 운영체계 확립
  - 교내 상시리그 및 틈새시간을 활용한 신체활동 프로그램 운영
  - 지역단위 상시리그 및 소규모·인근 학교 간 연계리그 활성화
- 학생 흥미 중심 프로그램 지원 강화
  - 뉴스포츠·놀이형 스포츠 중심으로 모든 학생이 즐길 수 있는 프로그램 지원
  - '아트 앤 스포츠데이' 연계 및 스포츠예술 운영

### · 스포츠 꿈나무 육성

- 학교-지역 연계 스포츠 아카데미 구축
  - 학교운동부를 지역의 전문 인프라와 연결 및 방과후·주말 전문훈련 프로그램 운영
- 스포츠 꿈나무 맞춤형 성장지원 및 학교운동부 선진화
- 운동과 학업을 함께 성장시키는 체계 마련
- 경남 스포츠 꿈나무 육성 및 학교운동부 지원
  - 학교 스포츠클럽과 운동부 연계 및 교육장배·교육감배 대회 확대
  - 유망선수 장학금·해외 전지훈련, 지역특화 종목 집중육성, 졸업 후 대학·스포츠클럽 연계 운영
  - 지역특화 종목 육성 및 노후 학교 체육관 시설 개선

## 생활교복 보급

### 추진 개요

- 정장형 교복의 불편함을 해소하고 일상복 형태의 교복 보급 확산
- 학교 구성원의 의견을 중시하는 교복 선정 문화 정착

### 배경 및 취지

- 정장형 교복의 불편함으로 인한 착용 기피 현상 해소
- 실용적 소재를 활용하여 교복 단가를 낮춤으로써 예산의 효율성 제고

### 세부 추진 내용

- **생활교복 디자인 공모**
  - 학생들이 선호하는 다양한 디자인을 마련하여 학교 현장에 제공
  - 활동성이 높고, 계절별 보온성과 통기성이 우수한 실용 소재 적용
- **학교 단위 '교복 디자인 개선 공론화'**
  - 학생, 학부모, 교사가 참여하는 교복 디자인 선정
  - 교육비 부담 경감 및 학교 현장 교복 문화 전환

# 학교 노후시설 중점 개선

## 추진 개요

- 학교도서관, 급식소, 배움놀이터 등 노후화된 학교시설을 중점 개선하여 학교환경을 쾌적하고 오감을 자극하는 창의적 공간으로 전환

## 배경 및 취지

- **학교도서관**
  - 학생의 배움, 교원의 수업탐구, 지역사회와 소통하는 복합문화공간으로 학교도서관 역할 변화
  - 카페형 공간 및 토론·협업 가능한 공유 공간 구축
- **급식소**
  - 노후, 협소 등으로 열악한 급식시설을 개선하여 쾌적하고 안전한 급식 환경 조성
  - 노후화된 환기시설 개선으로 개선으로 학교급식종사자 건강 보호 및 안전한 근무 환경 구축
- **배움놀이터**
  - 획일적인 놀이시설을 벗어나 상상력과 창의성을 키울 수 있는 놀이공간으로 재구성
  - 자연과 함께하는 생태 중심 놀이공간 확충을 통해 학생의 정서 및 사회성 발달 지원

## 세부 추진 내용

- **학교도서관 환경 개선**
  - 환경 개선 사업비 미지원 학교도서관 대상
  - 학교 여건에 따라 유형별 차등 지원(독서친화형, 이전·확장형, 소규모학교 복합문화공간형)
- **급식소 증개축 및 급식 시설 현대화 사업**
  - HACCP 기준 시설 설비 및 기계 기구 마련
  - 학교급식 환경개선사업 사용자 참여시스템으로 맞춤형 급식 시스템 운영
  - 급식 기계 기구의 스마트화 시범 도입으로 급식 종사자의 노동강도 완화
  - 위생·안전에 필요한 기계 기구 구입으로 급식 위생 및 안전사고 예방
- **노후된 배움놀이터·놀이시설 단계적 개선**
  - 놀이시설이 노후한 유·초·특수학교 대상
  - 우선순위에 따른 연차별 시설 개선 추진
  - 「어린이놀이시설 안전관리법」 등 관련 법령 준수

# 학생 인성발달을 고려한 학교 화장실 환경개선

## 추진 개요

- 노후화된 화장실을 감성적인 디자인과 안전한 환경을 갖춘 문화 공간으로 개선하여 머물고 싶은 공간으로 탈바꿈

## 배경 및 취지

- 학생들의 학교 화장실 이용 기피 현상 해소
- 쾌적한 문화공간으로서의 화장실 환경 개선을 통한 인성교육 연계 효과

## 세부 추진 내용

- **학교 화장실 환경개선**
  - 감성 인테리어를 적용하고 음악을 상시 송출하여 심리적 안정감을 유도하는 화장실 환경 조성
  - 안심 비상벨을 설치하여 안전한 화장실 조성
  - 학생 참여형 화장실 디자인 공모를 통해 사용자의 요구를 반영과 공동체적 배려와 책임감을 익히는 교육 현장 조성
- **인성교육과 연계한 사전 기획 실시**
  - 남녀 비율 및 학생 요구를 고려한 화장실 조성

아이(AI)의  
미래를 여는  
경남교육

정책

4

# 모두가 행복한 경남교육

## 추진전략

## 정책과제

교원 교육활동  
지원

- 4 - 1 교권보호 원스톱 서비스 등 교육활동 보호 강화 **중점과제**
- 4 - 2 교원 마음건강 지원 서비스
- 4 - 3 교원 처우 개선

교직원 근무여건  
개선

- 4 - 4 지방공무원의 사기진작을 통한 학교교육 지원기능 강화
- 4 - 5 교직원 성장바우처 및 청년 교직원 정착지원 포인트 제공
- 4 - 6 교육공무직 처우 개선
- 4 - 7 유치원방과후과정교사 처우개선 및 경남형 공보육 확대
- 4 - 8 새학년 이사 및 청소 서비스 지원으로 쾌적한 교육환경 제공
- 4 - 9 스마트 급식소 구축

교육공동체 지원

- 4-10 (가칭)경남 온라인 학부모대학·(가칭)다문화 학부모학교 운영 **중점과제**
- 4-11 퇴직 교직원 교육이음센터 운영

# 교권보호 원스톱 서비스 등 교육활동 보호 강화

중점과제

## 추진 개요

- 교육청이 교육활동 보호를 책임지는 통합 지원 체계 구축
- 교원 마음건강 회복과 안정적인 학교공동체 조성

## 배경 및 취지

- 교육활동 침해 대응을 위한 원스톱 지원 체계 구축
- 교육활동 전념 여건 마련을 위한 예방·회복 중심 안전망 강화

## 세부 추진 내용

- **교권보호 원스톱 지원 체계 구축**
  - 교권보호 전담부서 강화를 통한 원스톱 지원체계 구축
  - 소송과정 법적 대응, 회복을 위한 심리치료까지 전 과정 지원
  - 교육활동침해, 특이민원, 아동학대신고 사안 등 신속·통합지원
- **예방 중심 교육활동보호 문화 조성**
  - 교육활동보호 인식 증진을 위한 교직원·학생·학부모 교육 강화
- **현장체험학습 운영 지원**
  - 현장체험학습 안전사고 신속대응 및 공제 연계를 통한 통합적 사후 조치 체계
  - 교육부 통합지원 플랫폼 활용

# 교원 마음건강 지원 서비스

## 추진 개요

- 예방·상담·치료·회복 지원 제공으로 교원의 마음건강 회복 지원
- 학교공동체 단위 심리안전망 구축으로 교육활동 전념 여건 조성

## 배경 및 취지

- 교육환경 변화와 직무스트레스 증가에 따른 교원의 심리·정서 지원체계 구축 필요
- 예방·상담·치료·회복이 연계된 통합 지원체계 구축으로 안전한 교육환경 조성 필요

## 세부 추진 내용

- **교원 마음건강 선제적 진단 및 맞춤형 치료 고도화**
  - 온라인 기반 선제적 정신건강 진단 및 지원 시스템 내실화
  - 전문의학기관 및 전담 주치의 연계를 통한 심리 안전망 강화
- **학교 현장의 마음건강 회복 문화 조성**
  - 마음건강 회복 기반 구축 및 상호존중 문화 조성
  - 학교 단위 마음건강 회복주간 운영
- **생애주기별 성장 치유 프로그램 운영**

<예시>

추진방향	사업명	내용
층층한 생애주기별 맞춤형 치유	교단 진입기 안착 지원	신규교사 대상 교단 적응력 강화
	전문성·정서 동반 성장 트랙	경력 단계별 맞춤형 직무연수
	미래 교육 리더십 재충전	고경력 교원 대상 치유 프로그램 연계
마음건강 회복 생태계 구축	지역·테마별 힐링 네트워크	직속기관 인프라를 활용한 맞춤형 치유 연수
	현장 주도형 민관 협력 치유	교원단체 연계 및 소통 중심의 힐링 프로그램 활성화

## 교원 처우 개선

### 추진 개요

- 비교과 교사 업무 공백 해소를 위한 보결 지원 체제 구축
- 장기근속 교원의 전문성 심화·재충전을 위한 교원특별연수 확대
- 교원 및 교육전문직 공로연수 추진

### 배경 및 취지

- 비교과 교사의 휴가권 보장을 위한 보결 지원 필요
- 교원 장기근속에 따른 재충전 및 연수 기회 확대 필요
- 정년퇴직 예정자의 사회 적응 준비 기회 제공

### 세부 추진 내용

- **비교과 보결 전담교사 배치**
  - 거점학교 배치 및 순회 보결 지원 체제 구축
  - 시범 운영 및 현장 만족도 모니터링을 통한 권역별 확대
- **교원특별연수 확대**
  - 자율연구형 중심으로 운영하며, 선발 규모를 연차적으로 확대
  - 현행 지원 자격(10년 이상)은 유지하되 15년 이상 장기재직 교원이 우대받을 수 있는 지원 방안 마련
  - 별도정원으로 정규 총원하는 것을 원칙으로 하며, 선발 규모 확대 시 대체 교사 별도정원 인건비의 동반 확보 필요
- **교원 공로연수 추진**
  - 교직 생활을 마무리하는 퇴직 예정 교원들이 안정적으로 은퇴를 준비할 수 있도록 표준화된 연수과정 제공

# 지방공무원의 사기진작을 통한 학교교육 지원기능 강화

## 추진 개요

- 방학 중 재택근무·연가보상비 확대·전보제도·행정실 업무수당 신설 등으로 학교근무 일반직 지방공무원의 사기를 진작하고 교직원간 여건격차 해소로 학교교육 지원기능 강화

## 배경 및 취지

- 교육활동이 감소되는 방학기간중 유연한 근무 환경을 조성하는 재택근무제 도입
- 미사용 연가에 대한 적절한 보상을 위해 연가보상비 보상 일수 확대
- 2인 행정실 근무 여건개선 및 합리적 전보제도 마련
- 지방공무원(일반직)에 대한 적절한 보상 필요

## 세부 추진 내용

- **각급학교 근무 지방공무원을 대상으로 하계·동계 방학 기간중 재택근무 실시**
  - 원격근무지 이탈 방지 대책을 마련하여 복무 관리를 철저히 하고, 사무실 내 적정 근무 인원 기준을 세워 행정서비스의 공백 최소화
- **개인별 남은 연가일수를 확인한 뒤, 관련 규정에 따라 연가보상비 지급**
  - 예산 부서와 협의 보상 일수 확대에 따른 추가 소요 재원을 안정적으로 확보
- **행정실 근무 여건 개선 및 합리적 전보**
  - 학급수 기준에 따른 일반직 배치 기준 개선 및 2인 행정실 여건 개선 방안 마련
  - 전보 점수제 시행으로 시군 간 전보 등 객관적인 전보 기준 적용 및 일·가정 양립 지원을 위한 맞춤형 전보 실시
- **지방공무원 특수업무수당(중요직무급) 지급**
  - 매년 직무, 인건비 예산 등을 고려하여 「중요직무급 운영계획」 수립, 내부 운영위원회 구성·심의 후 지급대상 결정
  - 대상 선정: ①학교 행정실장 ②학교·기관 중요직무자(위험, 안전 등)

## 교직원 성장바우처 및 청년 교직원 정착지원 포인트 제공

### 추진 개요

- 교직원의 자기주도적 전문성 개발과 평생학습 참여를 지원하기 위해 자기계발 바우처 지급
- 저경력 청년 교직원의 안정적인 생활 정착과 사기 진작, 직무 몰입 지원을 위한 포인트 제공

### 배경 및 취지

- 교직원의 자기주도적 전문성 개발과 평생학습 참여 지원
- 저경력 청년 교직원의 근무 만족도 제고 및 사기 진작

### 세부 추진 내용

- 교직원 맞춤형복지 점수 추가 배정 및 자율항목 사용 범위 확대
- 저경력 공무원 연차별 맞춤형 복지점수 제공

## 교육공무직 처우 개선

### 추진 개요

- 방학 중 비근무자 생계 안정 및 처우 개선을 위해 상시·지속적인 업무에 종사하는 직종으로 단계적 전환

### 배경 및 취지

- 교육공무직 근로여건 개선
- 교육공무직 고용 안정과 처우를 개선하여 노동의 질 및 학교 교육활동 지원 역량 제고

### 세부 추진 내용

- 방학 중 비근무 직종: 9개 직종, 5,040명

조리사, 조리실무사, 특수통학차량운전원, 특수통학차량보호탑승자, 통학차량보호탑승자, 특수행정실무원, 기숙사생활지도원, 청소원, 매점관리원

※ 경상남도교육청-전국학교비정규직연대회의 **단체협약**(2022.3.8.) 상시직 전환 명시  
(3개 직종): 조리사, 조리실무사, 특수행정실무원

- 조리종사자(3,796명) 상시직 전환 단체협약 이행 (교육복지과-18440, 2025.12.29.)

- 특수행정실무원(43명): 상시직 전환

- **도의회 부대의견(고유업무 부여), 예산 사정 등으로 일괄 상시전환의 어려움**

- 타 시도 대비 높은 처우개선 수준 → 총액인건비 초과

- **상시·지속 가능 업무 검토 → 노사 협의를 통해 단계적 전환 추진**

- 직종별 업무특성, 예산 상황, 근무형태 등 종합 고려

- 방학중 비근무자 생계안정 및 근로자 처우 개선 노력

# 유치원방과후과정교사 처우개선 및 경남형 공보육 확대

## 추진 개요

- 유아교육 공공성 강화 및 경남형 공보육 확대를 통한 차별 없는 유아교육 체계 구현
- 내실있는 방과후 과정 운영을 위한 유치원방과후과정교사 처우 개선

## 배경 및 취지

- 유아교육 공공성 강화와 유치원·어린이집 간 격차 완화를 통한 국가책임형 유아교육 체계 추진
- 유치원방과후과정교사의 처우개선으로 방과후 과정 안정적 운영 지원

## 세부 추진 내용

- **유치원방과후과정교사 처우개선**
  - 교육활동 보호 강화
    - 학교 민원 처리 매뉴얼 보급 및 교육활동 특이민원 발생 시 기관 중심 공동 대응체계 연계 지원
    - 교원보호공제 적용 검토
  - 공사립 유치원 방과후 과정 운영비 지원 검토
    - 공립 통합사업 운영비 지원 및 사립 방과후 과정 운영비(인건비 포함) 지원 검토
- **유아교육 공공성 강화 및 경남형 공보육 확대**
  - 유치원 공동교육과정 확대
    - 소규모 유치원 공동교육과정 운영을 위한 교직원 연수 운영
  - 장애·다문화·경계선·농어촌 유아 등 지원 강화
    - 장애영유아 담당교사 대상 특수교육 연수 및 맞춤형 교육자료 개발
    - 특수교육지원센터 연계 장애영유아 조기 발견 및 교육지원 강화
    - 다문화가정 유아 대상 한국어 습득 및 적응 행동 지원
    - 경계선 유아 조기 발견 및 지원체계 구축
    - 농산어촌 지역 순회 상담 지원 확대 및 위(Wee)센터 이용 검토
    - 도서·농어촌 소규모 병설 유치원 유아 공교육 강화
  - 유치원·어린이집 간 교육·보육 격차 완화
    - 누리과정 운영 강화를 위한 유치원·어린이집 지원 사업 추진 및 교원 역량 강화
  - 온종일 돌봄체제 확대 검토
    - 지자체와 협력한 돌봄 체계 구축 시 유치원 유아를 포함한 돌봄 운영 검토

# 새학년 이사 및 청소 서비스 지원으로 쾌적한 교육환경 제공

## 추진 개요

- 관내 모든 학교에 새학기 교실 이동(이사) 및 청소서비스 지원으로 개학 준비 기간 중 교직원의 환경정비 업무 부담 경감 및 교육활동지원 강화

## 배경 및 취지

- 새 학년 교실 재배치에 따른 이사·청소 업무를 교직원이 직접 수행해야 하는 업무 부담을 해소하고, 개학 첫날부터 정돈된 환경(학습공간) 제공으로 학습 집중도 및 교실운영 안정성 제고
- 개학 준비 기간 중 교직원의 환경 정비 업무 증가에 따른 교육활동 지원 필요

## 세부 추진 내용

- **새 학년 교실이사청소 서비스**
  - 지원 대상: 초·중·고 등 각급학교
  - 학교단위 보조예산 지급 → 학급 수 등을 고려한 예산지원 기준 마련
  - 교실 재배치에 따른 기자재 이동 및 교실·복도 등 학교 여건에 따른 청소 지원
    - 전문업체를 통한 이사·청소 서비스 지원
    - 학교 여건에 따라 이사비와 청소비를 통합하여 집행할 수 있도록 자율성 부여

## 스마트 급식소 구축

### 추진 개요

- 조리로봇 활용 등을 통한 학교급식소 근무환경 개선 및 만족도 제고

### 배경 및 취지

- 급식종사자의 조리흡 노출과 업무강도 경감을 위한 안전한 조리 환경 구축
- 표준화된 조리공정 시스템으로 안정적인 급식 제공

### 세부 추진 내용

- **학교 규모 및 메뉴 특성을 고려한 맞춤형 로봇 도입 검토**
  - 튀김 로봇, 멀티 태스킹이 가능한 다기능 조리로봇 등을 도입하여 조리 효율성 극대화
  - 동선 분리가 필요한 경우, 로봇이 독립적으로 가동할 수 있는 전용 공간 확보
- **조리 종사자의 로봇 활용 편의성을 위한 인터페이스(UI)를 채택하고 현장 맞춤형 상시 안전 교육**
- **스마트 급식소 운영을 위한 기술 협력 지원 체제 구축**
- **시·도 교육청 급식소 로봇 도입 현황**
  - 제주, 경기, 부산, 인천, 대구 등

# (가칭)경남 온라인 학부모대학· (가칭)다문화 학부모학교 운영

## 추진 개요

- 학생 성장 단계별 교육 역량 강화를 위한 학부모 온라인 연수체계 구축으로 상시 학습 환경 조성
- 이주배경 학부모 대상 맞춤형 교육 제공으로 학생의 공교육 적응 지원 및 학부모 네트워크 구축

## 배경 및 취지

- 학부모 상시 학습 체제 구축으로 학부모 교육 기회 확대
- 한국 학교교육 시스템 이해 증진과 정보 격차 해소를 위한 이주배경 학부모 맞춤형 교육 제공
- 이주배경 학부모의 학교교육활동 참여 증진 및 학부모와 상호 이해를 위한 네트워크 구축

## 세부 추진 내용

- (가칭)경남 온라인 학부모대학 운영
  - 상시 학습 지원 및 이력 관리
  - 온라인 연수 프로그램 운영 및 온라인 교육콘텐츠 확충
- 교육 정보 제공 및 소통 커뮤니티 구축
- 학교 진입 단계별 맞춤형 교육과정 운영

<예시>

과정	내용
[학교] 기초(학교생활 이해 교육)	가정통신문 해석, 학교폭력 예방, 나이스(NEIS) 학부모 서비스 활용법
[거점형 다문화교육센터] 심화(자녀 학습 코칭)	자녀의 발달 단계 이해, 자기주도학습 지도법, 한국사 및 교과목 기초 이해
[다운] 진로(진학 및 미래 설계)	고교학점제 이해, 대입 전형 분석, 직업 세계의 변화 특강

- (가칭)경남 다문화학부모 학교 운영
- 참여형 인프라 및 밀착 케어 시스템 구축
  - 경상남도 가족센터, 지역 전문기관, 대학 등 유관기관 연계 지원
  - 선배 이주배경 학부모와 매칭을 통해 학교 공교육 이해 촉진
- 이주배경 학부모와 일반 학부모가 서로를 이해하고 소통하는 화합의 장 마련
  - 일반 학부모와의 통합 강좌 개설을 통해 교육공동체 상호 이해 증진

# 퇴직 교직원 교육이음센터 운영

## 추진 개요

- 퇴직 교직원의 전문성 및 재능 나눔을 위한 '교육이음센터' 운영
- 풍부한 전문성과 경험을 교육 현장·지역사회에 환원하여 학생 교육활동 지원 및 지역 교육역량 강화

## 배경 및 취지

- 초고령사회 진입에 따라 교육·교육행정기관 퇴직자의 직무 경험과 축적된 전문성의 교육 현장 환원
- 퇴직 교직원의 사회참여 및 역량 강화 기회 제공으로 사회참여 모델 구축 및 지역사회와의 상생 교육복지 실현

## 세부 추진 내용

- **교육이음센터 설치**
- **재능기부 가능한 퇴직 교직원 인력풀 확보 및 관리**
  - 기초학력 향상 멘토링, 독서·토론 지도, 다문화·특수교육 학생 지원, 지역 역사·문화 강좌, 디지털 역량·AI 기초 교육, 방과후학교·특별활동 강사, 진로·진학 상담, 학교 안전교육·생활예절 교육, 환경·생태 교육, 지역아동센터·청소년 야학 연계 지도
  - 지역 대학 연계 강사 역량강화 연수과정 운영
- **지자체 평생학습관 등과 협력체계 구축**

아이(AI)의  
미래를 여는  
경남교육

정책

5

# 지역 성장을 주도하는 경남교육

## 추진전략

## 정책과제

### 지역특색 기반 인프라 확충

- 5-1 경남 K-컬처 국제 문화학교 설립
- 5-2 다문화학교 ‘(가칭)다운’ 설립
- 5-3 경남과학고 영재학교 전환, 양산과학고 등 설립 **중점과제**
- 5-4 지역 수요 맞춤형 학교
- 5-5 지역맞춤형 교육테마 도시 육성
- 5-6 창녕 생태환경교육 중심도시 육성 (가칭) 경상남도교육청생태환경교육원 설립  
숲체험학습원 설립 및 습지·숲·해양보호 생태환경교육 추진  
지역특화 교육문화체육복합센터 조성  
진해어중 복합센터 설립으로 진해 구도심 재생  
특성화고에 지역주민 평생직업교육센터 구축  
농·산·어촌 작은학교 통합지원 및 거점학교 육성
- 5-7 영·유아 체험교육원 확대

### 지역거점 기관 재구조화

- 5-8 (구)롯데백화점 마산점 교육적 활용
- 5-9 창원(마산·진해), 김해(장유), 양산(웅상)지역 교육지원청 분리
- 5-10 통·폐합학교를 경남 스타트업 캠퍼스로 창업 지원  
어르신 학교 운영  
폐교 부지에 파크골프장 조성
- 5-11 현장 교육활동 지원중심의 조직 개편
- 5-12 특수학교 조기 개교 및 학교급별 분리 이전

### 지역상생 교육구현

- 5-13 캠퍼스 공유학교 운영
- 5-14 숲체험, 해양체험 등 특색학교 및 공동학교 운영
- 5-15 문화·예술교육 지역상생 프로젝트
- 5-16 마을교육공동체를 ‘경남형 지역사회학교 프로젝트’로 대전환
- 5-17 체(體)인(人)지(智) 인성교육 **중점과제**

# 경남 K-컬처 국제 문화학교 설립

## 추진 개요

- 경남의 K-컬처 자원을 교육콘텐츠로 활용한 국제교류 교육으로 국제문화 미래인재 양성 기반 마련
- 언어·예술·문화·디지털 콘텐츠를 통합적으로 배우는 글로벌 문화교육 플랫폼으로 설계·운영

## 배경 및 취지

- K-콘텐츠 확산으로 글로벌 문화역량 강화 및 국내외 학생 교류를 통한 문화다양성 존중·세계시민의식 함양
- 경남의 문화자원과 K-컬처를 연계한 국제교류 참여기회 확대 및 국제화교육 경쟁력 확보

## 세부 추진 내용

- **경남 K-컬처 국제 문화학교 설립**
  - 공간 조성·운영 체계 구축을 단계적으로 추진
    - 김해 지역 설립 검토
- **경남 K-컬처 국제 문화학교 운영**
  - K-컬처 기반 국제교류 프로그램 운영
    - 국가·지역별 해외 협력학교 발굴 및 매칭 체계 구축
    - 국제교류 프로그램 운영 및 참여 학생·교원 역량 강화 연수
  - 지역특화 국제교류 콘텐츠 개발 및 디지털 기반 국제교류 활성화
    - 경남의 역사·문화·예술 자원을 활용한 국제교류 콘텐츠 개발
    - 해외 협력학교와 온라인 공동수업 운영 및 교류 콘텐츠 공유

## 다문화학교 ‘(가칭)다운’ 설립

### 추진 개요

- 이주배경학생이 많은 지역에 유휴 교육공간을 활용한 복합형 다문화교육 지원 센터 구축
- 이주배경학생의 언어, 학습, 심리·정서, 가족 지원, 교직원 연수 및 지역협력의 장을 마련하여 복합형 맞춤형 지원체계 마련

### 배경 및 취지

- 유휴 교육공간의 효율적 재정비 및 지역 맞춤형 다문화교육 운영 기반 활용
- 이주배경학생 증가로 초기 적응·한국어교육·학부모 상담 수요 급증

### 세부 추진 내용

- **다문화학교 ‘(가칭)다운’ 공간 구성 및 교육과정 운영**
  - 김해, 거제 지역 검토
  - 기존 다문화교육 특구, 다문화교육센터 운영 기반 활용 검토
    - 활용 가능한 교육공간 검토 후 지자체 연계 거점 센터 구축 추진
  - 한국어 예비교육과 방과후·주말 심화교육, 진로·평생학습, 학부모 교육 등 운영

# 경남과학고 영재학교 전환, 양산과학고· 사천우주항공영재학교·창원국제고 설립 중점과제

## 추진 개요

- 경남과학고의 영재학교 전환으로 인재 유출을 방지하고 전국 단위 과학영재 육성 체계 구축
- 동부권 기반 양산과학고, 우주항공 산업 기반 사천우주항공영재학교, 국제화 시대 인재 양성을 위한 창원국제고 설립 검토

## 배경 및 취지

- 첨단 과학기술 인재 양성을 교육을 통한 지역 균형 발전 도모
- 지역 균형 발전 및 지역 산업 연계를 고려한 영재교육 체제 구축

## 세부 추진 내용

- **경남과학고의 영재학교 전환 추진**
  - KAIST 부설 영재학교 전환 추진
  - 전환에 따른 도내 과학고 입학정원 감소는 창원과학고 정원 확대, 경남형 과학중점학교 확대 운영으로 해소
- **양산과학고 설립 추진**
  - 양산·김해·밀양 등 동부경남의 과학 영재교육 기반 강화
  - 대학·연구기관·산업단지 연계 R&E 교육
- **사천우주항공영재학교 설립 추진**
  - 항공우주공학, AI·로봇 중심 교육
  - KAI(한국항공우주산업)·우주항공청(KASA)·유관기관 연계 교육
- **창원국제고 설립 검토**
  - 글로벌 역량 및 국제 분야 진로를 희망하는 학생 대상
  - 외국어교육, AI·데이터 기반 국제정치·경제·통상 등 글로벌 소양, 해외 대학 및 국제기구 협력 프로그램 운영
  - 대학·기업·국제기구·해외학교 등과 협력 체계

## 지역 수요 맞춤형 학교

### 추진 개요

- 지역 특성 기반의 균형개발을 도모하는 맞춤형 학교 기반 조성

### 배경 및 취지

- 지역의 산업, 문화, 생태적 특성을 반영한 맞춤형 학교 조성
- 학교와 지역사회가 함께 생존하고 상생하는 교육인프라 조성

### 세부 추진 내용

- **김해 예술고·체육고 설립 검토**
  - 예술고 및 체육고 수요를 반영한 학교 설립 검토
  - 지역 주민 및 예술인들과 공유하는 '지역 복합 문화예술 거점' 기능 강화
  - 타당성 조사를 바탕으로 설립 여부 결정
- **첨단산업 특성화고 육성 및 산학 연계 취업시스템 개발**
  - 경남항공고·거제공고·경남산업고: 항공전자전기·항공정비·조선기계·조선전기·해양플랜트·조선용접설비 등 취업 맞춤형 교육과정 운영
  - 지역대학과 연계한 고교-대학 공동교육과정 운영
- **항공, 조선, 해양 분야 고교-대학-기업 진로취업트랙 구축**
  - 실무 중심 교육과정 설계 및 현장실습
  - 지역 소재 대학 및 기업과 연계한 교육과정 운영 및 채용 연계 계약학과 검토
- **한국나노마이스터고·밀양영화고·창원예술학교 발전**
  - 한국나노마이스터고: 실습 기반 강화 및 현장형 실습 확대
  - 밀양영화고: 영화 제작 역량강화를 위한 교육인프라 구축
  - 창원예술학교: 예술교육 질적 제고를 위한 인프라 확충
- **진해 물류 특성화고 및 중부고 설립 검토**
  - 진해 물류 특성화고: 물류 전문 인재 양성을 위한 지역 산업 맞춤형 학교 설립 검토
  - 진해 중부고: 학교 신설 수요에 따른 일반고 설립 검토
  - 타당성 조사를 바탕으로 설립 추진
- **창원·김해장유·양산 등 신도시 지역 과밀학급 해소**
  - 과밀학급 해소를 위한 학급 증설
  - 고등학교 과밀학급 해소 및 원거리 통학 문제 해소를 위한 도시형 캠퍼스 설립 검토
- **(가칭) 고현1초 조기 설립 검토**
  - 과밀학급 해소를 위한 학교 설립
- **도심형 대안학교 설립 검토**
  - 부적응 학생, 다문화 학생 및 이주배경 학생 등을 위한 다양한 학교 체제 조성

# 지역맞춤형 교육테마 도시 육성

## 추진 개요

- 지역의 특성과 교육자원을 연계한 교육생태계 구축으로 학생·학교·지역사회가 함께 성장하는 교육 도시 육성
- 지역별 교육 특화 테마(미래교육·항공해양체육·문화예술·생태환경 등) 중심도시로 다양한 교육기회 제공 및 미래 인재 성장 지원

## 배경 및 취지

- 지역의 특성과 교육자원을 연계함으로써 지역 전체를 배움의 공간으로 만드는 교육 모델 요구
- 지자체 교육협력 사업 등과 연계하는 지역별 교육테마(미래교육·항공해양체육·문화예술·생태환경)중심 도시 육성

## 세부 추진 내용

- **미래교육 중심도시 육성(의령)**
  - AI·디지털 기반 미래교육 프로그램 활성화
  - 지역사회 연계 미래형 교육캠퍼스 및 경남형 통합학교 추진
    - 지역과 협력하여 교육·문화 거점의 미래형 교육캠퍼스 조성
    - 유·초·중·고 연계 경남형 통합학교 추진 및 소규모학교 공동교육과정 내실화
- **항공·해양·체육 문화도시 육성(고성)**
  - 항공우주 분야 고교-대학-기업 연계 공동교육과정 및 진로탐색 프로그램 개발
  - 해양 생태 자원을 활용한 프로그램 개발 및 체험교육 확대
  - 학교체육-지역 스포츠산업 연계 학교 스포츠클럽 활성화
  - 항공·해양·체육 융합교육 프로그램 개발 지원
- **문화예술교육 중심도시 육성(통영·밀양)**
  - 지역 문화예술 인프라를 활용한 특화 교육과정 운영
  - 통영 문화예술교육 특화 프로그램 운영
    - 통영 12공방, 통영오광대보존회 등 민속예술 단체와 학교 매칭
    - '유네스코 음악창의도시' 맞춤형 글로벌 클래식·뮤지컬 교육 활성화
    - 통영국제음악당 연계 학교 밖 무대예술 체험 등 예술 투어 프로그램 운영
  - 밀양 전통문화공연예술 교육 활성화
    - 밀양아리랑·밀양백중놀이 등 밀양 특화 교육과정 운영
    - 연극·뮤지컬 등 공연예술 프로젝트로 학생 참여형 예술교육 확대

- 학교-지역 상생 프로그램 다양화
  - 학교로 찾아가는 문화예술 프로젝트 운영
  - 지역 문화공간 활용 학교-지역 연계 문화예술교육 활성화
  - 지역과 함께하는 학생 예술성과 공유 및 지역 나눔회 개최

• **생태환경교육 중심도시(거창·함양·산청)**

- 지리산권 생태환경교육벨트 구축
  - 거창(수변생태·정원), 함양(산림·임업), 산청(지리산·약초) 자원을 있는 권역별 특화교육 로드맵 개발 및 교육
- 탄소중립·기후위기 대응 교육 및 체험 프로그램 강화
- 숲교육·생태탐방·담수어류 등 환경체험 프로그램 운영
- 학교와 지역이 함께하는 환경실천 프로젝트 추진

## 창녕 생태환경교육 중심도시 육성 (가칭)경상남도교육청생태환경교육원 설립

### 추진 개요

- 우포생태교육원을 증·개축하여 초·중·고 학생이 생태환경 교육을 받을 수 있도록 (가칭)경상남도교육청생태환경교육원 설립

### 배경 및 취지

- 우포생태교육원을 증·개축하여 경남교육 생태전환교육 허브로서 역할 수행

### 세부 추진 내용

- 사업 개요
  - 위치: 경상남도 창녕군 유어면 대대길 8 일원(현 우포생태교육원 부지)
  - 규모: 부지면적 6,735㎡, 연면적 3,184㎡(지상 2층 본관동, 야외공간)
  - 사업 추진 중, 2028년 개원 예정

# 숲체험학습원 설립 및 습지·숲·해양보호 생태환경교육 추진

## 추진 개요

- 유휴 교육시설을 활용한 숲체험학습원을 설립하고 지역의 우수한 자연생태 자원과 학교 교육을 연결하는 생태전환교육의 거점 조성

## 배경 및 취지

- 숲체험학습원
  - 자연 속에서 기후·생태·환경을 직접 체험하며 배울 수 있는 지역별 교육시설 부족
  - 생태 감수성, 기후위기 대응 역량, 공동체성, 정서적 회복을 지원할 수 있는 숲 기반 체험교육 공간 조성
- 생태환경교육
  - 지역의 습지·숲·해양보호의 가치와 중요성에 대한 인식 제고
  - 미래세대의 환경 감수성과 생태 시민의식 함양을 위한 지역중심 생태 환경교육 필요

## 세부 추진 내용

- 숲체험학습원
  - 사업명: 숲체험학습원 설립
  - 지역: 숲 생태 자원 및 지자체 대응투자를 고려하여 선정
  - 대상: 유아, 초·중·고, 교원, 지역주민
- 생태환경교육
  - 지역 환경 NGO의 전문성과 네트워크를 활용한 생태환경 교육체제 구축
  - 습지·숲·해양 등 지역자원과 특성을 활용한 생태환경교육 실시

## 지역특화 교육문화체육복합센터 조성

- 추진 개요**
- 지역자원과 특성을 활용한 특색있는 공간 조성으로 지역 공동체 활성화 및 정주 여건 개선을 통한 지역 소멸 대응
- 배경 및 취지**
- 지역의 특색을 활용한 공간 조성으로 지역 공동체 활성화
  - 인구감소 지역의 정주 여건 개선에 일조하여 지역 소멸 적극 대응
- 세부 추진 내용**
- **공간혁신 사업을 통한 교육문화체육 복합공간 조성**
    - 유휴교실 등을 활용한 공간혁신사업을 확장하여 사업 추진
    - 음악체험실, 아트월(갤러리), 스마트체육교실, 지역적 특색 활용 공간 등
    - 대상: 유·초·중·고, 특수학교
  - **지방자치단체의 대응투자를 유도하여 지역민과 함께하는 문화공간 조성**

## 진해여중 복합센터 설립으로 진해 구도심 재생

### 추진 개요

- 학교 통폐합에 따라 유휴공간으로 남은 (구) 진해여중을 학생과 지역민이 함께할 수 있는 다양한 복합공간으로 조성하여 진해 구도심 재생 지원

### 배경 및 취지

- 구도심에 폐교로 남아있는 (구)진해여중 활용 방안 강구
- 인구가 감소하는 구 도심지역의 정주 여건을 개선하여 지역 구심점 역할

### 세부 추진 내용

- **학생과 지역주민을 위한 교육문화체육 복합공간 조성 추진**
  - 구도심 지역의 인구 감소 및 노후화로 인한 교육·문화·체육 기반 시설 부족 문제를 해결하고, 학교의 지리적 이점을 활용하여 학생 맞춤형 교육문화체육시설\* 조성
  - \* 자기주도학습실, 아트월(갤러리), 밴드실, 평생학습공간, AI실, 소규모 무대, 풋살장, GX룸(다목적 활동실), 주차장 등
- **지역적 특색을 고려한 공간 구성**
  - 지역민들의 평생학습공간 및 문화공연 등을 운영하고 야외 휴식 공간을 조성하여 지역의 구심점 역할
  - 지역 문화축제인 군항제의 중심지임을 고려하여 공간운영에 대해 지자체와 협의
- **교육부 학교복합시설 공모 및 투자심사 추진**
  - 교육부 학교복합시설 공모를 위해 지자체(창원시)와 협의하여 사업 추진 예정
  - 교육부 공모 시 전체 사업비의 약 35%(가산항목 포함) 교육부 지원 가능(잔여분은 지자체와 협의하여 결정)

## 특성화고에 지역주민 평생직업교육센터 구축

### 추진 개요

- 특성화고등학교 직업교육시설을 활용하여 지역주민의 재교육 및 전환교육의 장인 평생직업교육센터 구축

### 배경 및 취지

- 중장년 퇴직자·재취업 희망자를 위한 실무 중심의 기술 교육 수요 증가
- 지역사회와 교육자원 공유를 통해 중장년층의 직업능력 개발 지원 및 특성화고의 지역 평생직업교육 활성화 필요성 대두

### 세부 추진 내용

- 특성화고등학교 시설 활용 평생직업교육센터 구축
  - 계열별 전문 직업프로그램 또는 보건·예술·체육 등 다양한 직업분야 융합프로그램을 운영하는 평생직업교육센터 구축
  - 교육자산 활용을 제고한 평생직업교육 모델 개발 및 확산

# 농·산·어촌 작은학교 통합지원 및 거점학교 육성

**추진 개요** · 거점학교 중심의 소규모 학교 공동교육 체제 구축으로 농·산·어촌 작은학교의 교육력 제고

**배경 및 취지** · 농·산·어촌 지역 학생 수 감소로 교육과정 운영의 한계 발생  
· 소규모학교 공동 교육과정 운영을 위한 거점학교 구축 필요

**세부 추진 내용** · **교육지원청별 공동 교육과정 거점학교 지정·운영**  
- 교육지원청별 1교 이상을 공동교육과정 거점학교로 지정하여 권역 내 작은학교 지원 기능 수행  
- 거점학교를 중심으로 협력학교 간 교육과정·교원·시설·교육자원을 공유하는 공동교육 체제 구축

· **거점학교 운영 활성화**  
- 거점학교는 공동교육과정 운영 센터로서 교육자원 공유 플랫폼, 지역교육협력 허브 기능  
- 공동수업, 체험학습, 학생 동아리 등 온·오프라인 연계 수업 운영  
- 주말 및 방학 중 공동 프로그램 운영  
- 교원 전문적학습공동체 운영

## 영·유아 체험교육원 확대

### 추진 개요

- 유아교육원과 진주·김해 체험분원 중심의 체험교육 인프라를 확대하여 영유아 체험교육 지역 격차 해소
- 놀이·생태·디지털 체험 등 미래형 체험교육 기회 균등 보장

### 배경 및 취지

- 영유아 성장과 발달에 적합한 유아·놀이 중심 체험활동 교육 기회 확대
- 취약 지역 영유아의 놀이중심 체험 접근성을 보완하고, 유보통합에 따른 다양한 체험 프로그램 지원

### 세부 추진 내용

- **영유아 체험교육원 설립 검토**
  - 유아교육원 고성체험분원 설립 검토
  - 영유아 통합안전체험교육원 설립 검토
- **체험교육 대상 확대 및 프로그램 다양화**
  - 영아 발달 특성을 반영한 맞춤형 체험 프로그램 확대 운영
  - 직업체험(고성체험분원) 및 안전체험(영유아 통합안전체험교육원) 프로그램 개발 검토

## (구)롯데백화점 마산점 교육적 활용

### 추진 개요

- 마산지역 교육격차 해소와 폐점이후 유동인구 감소 등에 따른 지역침체 극복을 위해 (구)롯데백화점 마산점을 도교육청·경남도·창원시 등 관계 기관 협업을 통해 공동 활용 방안을 모색하고, 마산지역 교육·경제 거점으로 조성

### 배경 및 취지

- (구)롯데백화점 마산점(대지 9,537㎡, 연면적 97,915㎡)은 마산 원도심에 위치한 대규모 유휴 건물로, 교육시설 등 공공 활용시 지역 활성화 효과 기대
  - ※ (구)롯데백화점 마산점 공동 활용 방안은 교육감, 도지사, 창원시장의 공동 공약임

### 세부 추진 내용

- **관계 기관 협의 및 공동활용 방안 타당성 검토**
  - 교육청·경남도·창원시간 협의체를 구성하여 공동 활용 방안 및 기관별 역할 분담 협의
  - 정부 차원의 지원 검토: 경남도·창원시의 대 정부 지원 유도에 학생·지역민의 교육분야를 추가할 수 있도록 적극 협조
  - 공공청사 적합성, 학생 체험 시설 등 교육적 활용 가능성, 리모델링 규모 및 사업비를 종합 진단하는 타당성 용역 공동 시행
- **재원 분담 협의 및 이전 기관 확정**
  - 용역결과를 토대로 건물 매입·임대 등 활용방식, 기관 간 재원분담 비율 및 부담방안 협의
  - 적정 활용 기능에 따라 이전 대상 교육행정·교육·문화기관 등을 선정하고 공간 배치계획 수립
- **시설 조성 및 복합 공간 개관**
  - 시설 리모델링, 행정기구 설치 조례·규칙 정비, 기관 이전 추진
  - 문화·체육·AI 등 미래교육 복합허브 'Edu-Hub' 구축

# 창원(마산·진해), 김해(장유), 양산(웅상)지역 교육지원청 분리

## 추진 개요

- 창원·김해·양산 지역의 교육행정 수요 증가에 대응하여 마산·진해·장유·웅상 권역별 교육지원 거점을 구축하고 교육 서비스 접근성 강화

## 배경 및 취지

- 창원교육지원청의 업무 과중을 해소하고 김해·양산 지역의 급속한 인구 증가에 따라 권역별 맞춤형 교육행정 서비스 필요성 증대
- 지방교육자치에 관한 법률 개정('25.11.25.)으로 추진근거는 확보되었으나, 교육지원청 분리 신설이 여의치 않을 경우 교육지원청 지원센터 등 설치·운영 방안 병행

## 세부 추진 내용

- **창원·김해·양산 지역 교육지원청의 분리 신설을 위한 조직진단**
  - 창원교육지원청에서 마산·진해교육지원청 분리 검토
  - 김해(인구 약 50만)와 양산(인구 약 36만)에 장유·웅상교육지원청 별도 설립 검토
- **창원·김해·양산 지역 교육행정수요 서비스 강화**
  - (구)마산·진해교육지원청 청사의 행정 서비스 강화

# 통·폐합학교를 경남 스타트업 캠퍼스로 창업 지원

## 추진 개요

- 폐교시설을 리모델링하여 '창업·디자인·스마트 기술 융합 메이커 캠퍼스'로 조성
- 지역균형 발전 및 지속가능한 교육공간으로 활용

## 배경 및 취지

- 폐교 방치로 인한 지역 경관 훼손과 범죄 취약지구 전략 우려에 대응
- 통·폐합 학교를 거점으로 교육-체험-창업-스케일업이 선순환하는 지속 가능한 거점형 창업교육 생태계 조성
  - 지역의 자원과 문제를 기반으로 한 로컬 크리에이터 중심의 콘텐츠 개발

## 세부 추진 내용

- **기획 및 준비 단계**
  - 활용 가능한 폐교 및 원도심 학교 실사 후 대상지 선정
  - 기본 설계 및 친환경 리모델링 계획 수립
  - 융합형 창업교육 커리큘럼 및 콘텐츠 개발
    - 지역 농특산물, 디자인 브랜드 개발 등 6차 산업형 창업교육 결합
- **선도학교 운영 및 정착 단계**
  - 선도학교 중심의 캠퍼스 개소 및 운영
  - 산·학·관·연 연계 거점 프로그램 본격 가동
    - 학교, 대학, 농업기술센터, 스타트업이 함께 참여하는 창업 생태계 허브 구축
  - 현행 지역단위 창업 경진대회 지속 운영
- **확산 및 고도화 단계**
  - 권역별 거점 폐교형 메이커 캠퍼스 확대
  - 온라인 공유플랫폼 구축(성과 아카이빙, 제품전시, 교사자료 공유)
    - 진로교육원 온라인 플랫폼 아이꿈 봄을 활용한 다양한 창업체험 프로그램 제공

# 어르신 학교 운영

## 추진 개요

- 폐교위기 학교에 평생학습 거점을 조성하고 교육청 소관 평생학습관과 연계 운영 체계 구축

## 배경 및 취지

- 고령화 진행이 빠른 군지역을 중심으로 노년층의 사회 참여와 평생학습 수요 증가
- 지역 소멸 위기에 대응하여 교육 자산의 효율적 활용 방안 마련과 지역사회 상생 모델 구축 필요

## 세부 추진 내용

- **폐교 위기 학교에 『어르신 학교』 조성**
  - 폐교 위기 학교 대상 평생교육 프로그램 공모
  - 강의실, 동아리실, 디지털 학습실, 건강 프로그램실 등 구축
- **평생학습관 연계 운영 체계 구축**
  - 교육과정(프로그램) 개발, 강사 지원, 학습자 모집 및 성과관리 등 수행
- **어르신 맞춤형 교육과정 운영**
  - 문해교육 및 학력보완 프로그램
  - 디지털 문해 교육(스마트폰, 키오스크, AI 활용 등)
  - 지역사회 공헌 및 재능나눔 활동
  - 세대 공감 프로그램(학생·청년 연계)
- **지역 협력체계 구축**
  - 자치단체, 대학, 노인복지관, 종합복지관 등 평생교육기관과 협력
  - 지역 특성 반영 프로그램 공동 개발 및 지역사회 봉사 등 활동 연계 운영

## 폐교 부지에 파크골프장 조성

### 추진 개요

- 미활용 폐교부지에 친환경 생태 스포츠인 파크골프장을 조성하고 경남 권역별로 3대가 함께하는 교육감배 파크골프 리그 개최

### 배경 및 취지

- 도심 및 인근 지역의 폐교 부지에 3대가 함께하는 파크골프장을 조성하여 세대간 교류와 배려 및 예절을 자연스럽게 익힐 수 있는 실천형 인성교육의 장으로 전환

### 세부 추진 내용

- **폐교 시설 내 파크골프장 조성**
  - 도시 인근 및 교통 접근성이 양호한 폐교 대상지 전수 조사 및 선정
  - 1개 시설당 3,000평(약 10,000㎡)의 부지 확보를 통한 9홀 규모 이상의 표준 구장 및 안전 시설(펜스, 휴게실 등) 조성
- **교육 가족이 함께하는 인성교육 스포츠 육성**
  - 주말 및 방학 기간 '가족 3대 라운딩' 우선 예약 및 이용료 면제 혜택 부여
  - 경기 규칙 준수, 타인 배려, 자연 보호 등을 접목한 파크골프 교육 매뉴얼 개발 및 보급
- **권역별 교육감배 정기리그 개최**
  - 권역별 학생·가족 정기리그 운영
  - 교육감배 학교스포츠클럽 파크골프 대회 운영
- **교원연수 및 스포츠클럽 추진**
  - '찾아가는 파크골프 지도 역량 강화 연수' 개설
  - 초등 방과후학교 및 중·고교 스포츠클럽 활동과 연계한 파크골프 프로그램 운영 지원 (장비 및 운영비 일부 보조)

# 현장 교육활동 지원중심의 조직 개편

## 추진 개요

- 비대해진 교육청과 직·소속기관을 현장을 지원하는 유연한 조직으로 탈바꿈하고, 불필요한 행정절차와 관행을 정비하여 학교가 교육 본연의 기능에 집중할 수 있도록 조직 구조를 최적화

## 배경 및 취지

- 그동안 조직 확대와 기관 신설은 지속된 반면, 교육지원청과 학교현장의 교육 활동은 업무 부담 가중으로 위축
  - 총액인건비제 초과운영으로 필요한 인력을 적기에 충원하지 못하는 구조적 한계에 직면
- 본청, 직속기관(분원), 소속기관 간의 기능 중복 등을 해소하여 조직 운영 효율성 제고

## 세부 추진 내용

- **본청, 직속기관 및 소속기관에 대한 직무분석 실시 (2026년 하반기)**
  - 대상: 본청, 직속 기관(분원), 소속 기관, 교육지원청과 그 소속기관 전체
  - 내용: 기관별 고유 사무 및 유사·중복 기능 전수 조사
  - 방안: 전문연구 용역 추진
- **현장 지원중심의 조직 개편 및 총액인건비제 개선 (2027년 상반기)**
  - 중복·저효율 기관 정비: 직무분석 결과를 바탕으로 유사 기능은 통합하고, 효율성이 낮은 기관은 축소 및 재정비, 기관별 역할 명확화
  - 새로운 기관 신설 수요는 기존 기관의 재구조화를 통해 가급적 해소
  - 총액인건비제 개선: 현장에 필요한 인력을 적기에 충원할 수 있도록 총액인건비제 개선
- **민간 위탁 등 운영 방식의 다변화 검토**
  - 외부 전문 업체의 경험을 활용하여 운영 효율성 확보 및 교육서비스의 질 향상 (학생수련 체험활동, 교직원 명상힐링연수, AI 스마트교육, 창업교육 등)

# 특수학교 조기 개교 및 학교급별 분리 이전

## 추진 개요

- 양산희망학교 과대·과밀 해소 및 진주해광학교 학교급별 분리 이전 등 증가하는 특수교육 수요를 충족하고 특수교육의 기회 확대

## 배경 및 취지

- 양산 지역 특수교육 대상 학생 증가와 양산희망학교 과대·과밀 해소를 위한 특수학교 추가 설립 요구
- 통합 특수학교(전과정 운영 특수학교)에서 연령과 발달단계에 맞는 교육과정 운영의 어려움을 해결하고 과대 과밀화 해소를 위한 학교급별 분리 특수학교 신설 필요

## 세부 추진 내용

- **양산 제2특수학교 신설 관련 조기 개교 검토**
  - ※ 개교 예정: 당초 2032. 3. → 변경 2030. 9. (1년 6개월 단축)
  - (부지 변경 검토) 사송리 713-60 일원(개발제한구역) → 사송리 295 일원(LH, 자족시설)
  - (행정 간소화) 개발제한구역 변경 절차 불요에 따른 기간 단축
  - (공사 여건) 변경 부지에 인접 주택이 없어 민원 소지가 감소함에 따라, 설계 및 공사 일정 추가 단축 방안 적극 모색
- **진주해광학교 학교급별 분리 검토**
  - 진주 제2특수학교 신설 후 학교급별 분리 이전
  - 학교급별 분리(진주해광학교의 유치원과 초등학교 분리 운영)
  - 진주 제2특수학교 신설을 위한 사전 학부모 설명회, 시설 견학, 적응 프로그램 운영

# 캠퍼스 공유학교 운영

## 추진 개요

- 학교에서 개설하기 어려운 심화·융합·전문 분야 프로그램 제공으로 적성과 진로에 맞는 맞춤형 학습 지원
- 학교, 대학, 지자체, 유관기관의 교육 협력으로 지역 교육생태계 조성

## 배경 및 취지

- 지역 소멸 위기 극복 및 지역 인재 성장
- 기존 교육과정 체제를 극복하는 맞춤형 학습 지원 필요

## 세부 추진 내용

- **지역 특화 및 거점형 캠퍼스 프로그램 개설**
  - 전공 체험 및 진로 탐색: 대학의 우수한 인적·물적 자원을 활용한 전공 체험 기회 제공
- **고교학점제 연계 학생 맞춤형 선택형 교육과정 운영**
  - 심화·융합 과목 개설: 학교 단독 운영이 어려운 진로 연계 및 심화 과목 상시 개설
  - 수요자 중심 강좌 설계: 학생 사전 수요조사를 기반으로 한 프로젝트형, 토론형, 실험·실습 위주의 체험형 프로그램 정례화
  - 온·오프라인 연계 교육과정 운영을 통한 참여 기회 확대
- **진로교육·진로체험지원센터 연계 프로그램 운영**
  - 현장 중심 체험: 지역 전략산업 및 핵심 기업과 연계한 직업 탐색 및 인턴십형 체험
  - 전문가 멘토링: 산업현장 전문가가 이끄는 프로젝트 기반 학습(PBL) 지원
  - 지역 특화산업 연계 심화체험 및 체험실 연계 심화 진로탐색 프로그램 운영
- **캠퍼스 공유학교 운영 지원체계 구축**
  - 협력 네트워크: 대학-학교-교육청 간 정기 협의체 구축 및 품질 관리·성과 평가 체계 마련
  - 강사 인력풀 확보 및 종합 질 관리
  - 교육(지원)청 중심의 상시 모니터링 및 컨설팅을 통한 프로그램 만족도 관리
- **지역사회 연계 교육생태계 조성**
  - 자원 공동 활용: 대학, 유관기관, 지자체의 유휴 공간 및 장비 공동 활용
  - 지역 특화 모델: 지역별 특성을 반영한 고유 특화 프로그램 발굴 및 지속 가능한 협력 모델 안착

# 숲체험, 해양체험 등 특색학교 및 공동학교 운영

## 추진 개요

- 작은학교의 자연환경을 활용한 생태·환경교육 활성화
- 지역별 특색있는 작은학교 공동 교육과정 모델 발굴 지원

## 배경 및 취지

- 지역 자연·문화 자원을 활용한 특색 있는 교육과정 운영으로 작은학교 교육역량 강화
- 학교와 지역 소멸을 극복할 미래형 공동 교육과정 마련

## 세부 추진 내용

- **숲체험 특색학교 운영**
  - 지역 산림·생태자원을 활용한 체험 중심 교육과정
  - 숲 해설가 및 전문기관 연계 생태교육
  - 계절별 자연탐구, 환경보전 프로젝트
- **해양체험 특색학교 운영**
  - 해양생태 및 안전교육
  - 지역 해양 유관기관 협력 체계
  - 해양환경 보전 및 진로연계 프로젝트
- **공동학교 운영 활성화**
  - 인근 학교 간 공동 교육과정 및 동아리 운영
  - 교원·교육시설·교육프로그램 공동 활용 및 교육협력 네트워크 구축
  - 온·오프라인 연계 협력 수업 실시

# 문화·예술교육 지역상생 프로젝트

## 추진 개요

- 지역 예술가·문인, 예술협회 등과 협력을 통한 학교 현장 예술교육 활성화
- 학교-지역사회-기업이 함께하는 지속 가능한 예술교육 기반 구축

## 배경 및 취지

- 지역 예술인과 예술단체 등을 학교 교육 현장과 연계하여 다채로운 문화예술교육 실현
- 학교, 지역사회, 기업이 연계하여 물적·인적 자원을 공유함으로써 지속가능한 문화예술교육 기반 구축

## 세부 추진 내용

- **학교-지역 문화예술교육 네트워크 구축**
  - 지역 문화예술 자원(예술인, 예술단체, 문화기관, 공연장, 미술관 등) 데이터베이스 구축
  - 학교와 지역 예술인(단체)를 연계하는 온라인 매칭 플랫폼 운영
  - 지역 예술인협회, 문화재단, 지자체, 기업 등과 연계한 협력사업 발굴
- **지역 예술가와 함께하는 학교 문화예술교육 운영**
  - '학교로 찾아가는 예술가' 프로그램 운영
  - 미술, 음악, 국악, 연극, 무용, 문학, 사진 등 분야별 예술인 협력수업 운영
  - 학생 참여형 문화예술 프로젝트 운영
- **지역 문화예술 인프라를 활용한 학교 교육 활성화**
  - 공연장, 미술관, 박물관, 문학관, 문화원 등 지역 문화 시설 활용 교육 확대
  - 교육과정 연계 문화예술 체험 교육 활성화
  - 지역축제와 연계한 학생 참여 프로그램 운영

# 마을교육공동체를 '경남형 지역사회학교 프로젝트'로 대전환

## 추진 개요

- '마을교육공동체'를 대체하는 지역맞춤형 학교 밖 공교육 지원체제 구축

## 배경 및 취지

- 인구 감소로 인해 발생하는 폐교 등 지역 유휴 시설을 활용 교육 생태계 확장에 대한 사회적 요구가 증대함에 따라 지역주민과 학생이 함께 사용하는 평생학습 거점 추진

## 세부 추진 내용

- **세대 통합형 융복합 커뮤니티 조성**
  - 교육공동체가 소통하는 인문·예술열린 공간
  - 학습자 주도의 지역문제 해결 메이커 공간
  - 지역사회 교육공동체 조성
- **지역사회 자원 학교 교육활동 활용**
- **'마을교육공동체' 관련 사회적 논란의 해소 및 학교-지역사회 교육네트워크 구축**
- **교육 프로그램의 질 검증 체제 구축**

## 추진 개요

- 다양한 문화체험·스포츠 활동을 통한 인성·진로 교육
- 영호남 문화·스포츠 교류 프로그램 운영

## 배경 및 취지

- 바른 인성 함양과 진로 탐색을 위한 각계 전문가 동행 프로그램 운영
- 영호남 인접 지역(지리산, 섬진강, 남해안)의 지리적 특성을 자산으로 문화·스포츠 교류 활동

## 세부 추진 내용

- **멘토와 함께 걷는 인생 둘레길 답사**
  - 각계 전문가와 함께 경남의 둘레길 답사 프로그램 운영으로 올바른 인성을 함양하고 진로 탐색
- **영호남 문화·스포츠 교류 프로그램 운영**
  - 지리산권 산악 스포츠, 섬진강권 수상 스포츠, 남해안권 해양 스포츠 교류

아이(AI)의  
미래를 여는  
경남교육

**제19대  
경상남도교육감직인수위원회 백서**

## 제3장

# 경남교육을 위한 제안

1. 현장의 목소리
2. 교육청·직속기관 업무보고 관련 정책 개선 방향
3. 인수위원회 제언

# 1. 현장의 목소리: 『경상남도교육감직인수위원회』에 바란다.

## ○ 한 눈에 보는 도민의 목소리

새로운 경남교육의 출발선에서 교육공동체가 보내주신 현장의 생생한 목소리를 가슴 깊이 담았습니다. 인수위원회는 2026년 7월 6일 현재까지 접수된 도민 제안 511건을 심도 있게 분석하였습니다. 해당 내용들은 제19대 경남교육의 핵심 정책이자 공교육 책임 실현을 위한 기초 자료로 적극 반영할 예정입니다.

의견이 가장 많이 제시된 분야는 ▲교권 확립 및 교육 전념 여건 조성 ▲지방공무원·교육공무직 인사 및 처우 개선 ▲안전한 학교 환경 및 돌봄 내실화 ▲공교육 책임 등이었습니다. 학교 현장의 구조적 불합리 및 인사 제도의 형평성에 관한 건의가 다수를 차지하였으며, 교권 침해에 대한 실질적 법적 보호 조치, 급식소 환경 개선, 지역 맞춤형 교육 특화, 기초학력 책임제 도입 등 경남 교육 현장의 체질 개선을 요구하는 목소리가 강하게 제기되었습니다.

■ 총 접수 의견: 511건(중복 안건 통합 시 219건) 2026. 7. 6. 기준

대분류	세분류	법령 관련	예산 수반	자체 추진
민원·건의	민원		1	12
	건의		2	20
	소계		3	32
개선	제도		11	33
	인사·조직		5	30
	시설	1	6	2
	기타		13	21
	소계	1	35	86
도입·신설	제도	6	13	7
	인사·조직	3	3	7
	시설	1	9	1
	기타		6	6
	소계	10	31	21
총계	219	11	69	139

## ○ 분야별 현황 분석

분야(비율)	핵심 내용
교권 확립 및 교육 전념 여건 조성 (26.7%)	무고성 민원 보호막 구축, 행정업무 표준화, 수업 방해 분리 조치
지방공무원·교육공무직 인사 및 처우 개선 (20.9%)	인사 점수제 도입, 순환전보 원칙, 처우 불균형 해소
안전한 학교 환경 및 돌봄 내실화 (18.6%)	급식소 안전(로봇), 돌봄 업무 분리, 통학로 안전망 강화
공교육 책임 및 교육 격차 해소 (15.1%)	기초학력 지원, 중학교 근거리 배정, 농어촌 학교 여건 개선 AI 맞춤형 학습
기타 (18.7%)	학교 공간 재구조화, 다자녀 우대, 교육과정 운영 개선 등

## ○ 도민이 바라는 새로운 경남교육

도민 제안 가운데 새로운 경남교육의 방향과 공익적 요구를 담은 주요 현안과 정책 제안을 다음과 같이  
업선하여 정리하였습니다. 이는 향후 도민 중심의 교육 정책을 수립하는 바탕이 될 것입니다.

[지역 연계 교육과정 및 진로체험 활성화]

**“학교에서 배운 배움이 지역과 미래로 이어질 수 있도록 해 주십시오.”**

학생들이 지역사회와 함께 성장할 수 있도록 학교 교육과정을 지역의 산업, 문화, 역사, 생태환경과 연계한 체험 중심 교육으로 확대해 주시기 바랍니다. 대학, 기업, 공공기관 등과 협력하는 다양한 진로·직업 체험 프로그램을 활성화하여 학생들이 자신의 적성과 진로를 탐색할 수 있는 기회를 넓혀야 합니다. 또한 학교 간 체험활동의 격차를 줄이고, 모든 학생이 균등한 교육 기회를 누릴 수 있도록 교육청 차원의 예산과 프로그램 지원을 확대해 주시기 바랍니다.

(익명: 도내 교원 및 학부모)

[학급당 학생 수 감축]

**“학생 한 명 한 명을 세심하게 살필 수 있는 교실을 만들어 주십시오.”**

과밀학급에서는 학생 개개인의 학습 수준과 정서 상태를 충분히 살피기 어려워 맞춤형 교육과 생활지도가 제한되고 있습니다. 학생 중심 수업과 기초학력 보장, 개별 피드백을 실현하기 위해서는 적정 규모의 학급 편성이 필요합니다. 학령인구 감소를 교육의 질을 높이는 기회로 삼아 지역 여건을 고려한 학급당 학생 수 감축 정책을 추진하고, 학생들이 보다 안전하고 쾌적한 환경에서 성장할 수 있도록 지원해 주시기 바랍니다.

(익명: 도내 초·중등 교원 및 학부모)

### [기초학력 책임교육]

#### “배움에서 소외되는 학생 없이 모두가 성장하는 교육을 만들어 주십시오.”

학생들의 학습 격차가 심화되는 상황에서 기초학력 미달 학생에 대한 체계적인 지원을 강화해 주시기 바랍니다. 학생별 학습 이력을 관리하는 데이터 기반 시스템 구축하여 진단부터 지원, 성장까지 이어지는 맞춤형 기초학력 지원체계를 마련하고, 학습뿐 아니라 심리·정서와 상담을 연계한 통합 지원을 확대하여 모든 학생이 배움에서 소외되지 않는 책임교육을 실현해 주시기 바랍니다.

(익명: 현장 중심 디지털 교육 연구 교사)

### [독서·인문교육 활성화]

#### “생각하는 힘을 키우는 독서교육을 더욱 강화해 주십시오.”

학생들이 스스로 질문하고 사고하며 삶의 가치를 탐색할 수 있도록 학교 독서교육과 인문교육을 더욱 활성화해 주시기 바랍니다. 독서교육을 토론과 글쓰기, 프로젝트 학습과 연계하여 교육과정을 내실화하고, 공공도서관과 지역 인문자원을 활용한 다양한 독서 프로그램을 확대해 주시기 바랍니다. 또한 학교도서관 운영을 활성화하여 학생들이 일상 속에서 자연스럽게 책을 접하고 인문학적 소양을 키울 수 있는 교육환경을 조성해 주시기 바랍니다.

(익명: 도내 교원 및 학부모)

### [교권 및 교육 정상화]

#### “가르침에 전념할 수 있는 안전한 학교를 만들어 주십시오.”

악성 민원과 무고성 아동학대 신고에 교사 개인이 홀로 대응하지 않도록, 교육청 명의의 직접 고소·고발을 의무화하고 법률 지원을 통합하는 ‘교권보호국’을 신설해 주십시오. 아울러 일방적인 40분 단위의 수업 분리 조치를 현장 상황에 맞게 유연화하고, 서면 민원 접수를 원칙으로 하여 교원의 정당한 교육활동을 제도적으로 지켜주시기 바랍니다.

(익명: 도내 일선 학교 교원 일동)

### [학생 정신건강 및 상담]

#### “마음이 아픈 아이를 학교가 먼저 발견하고 함께 회복해 주십시오.”

학생들의 우울, 불안, 자해, 학교 부적응 사례가 증가하고 있지만 현재 학교의 상담 인력과 지원체계만으로는 조기 발견과 지속적인 지원에 한계가 있습니다. 상담교사와 전문상담 인력을 확충하고 예방교육을 교육과정과 연계하여 학생들이 언제든지 도움을 받을 수 있는 환경을 조성해 주시기 바랍니다. 또한 학교와 가정, 지역 전문기관이 협력하는 학생 정신건강 지원체계를 구축하여 학생들의 건강한 성장과 학교 적응을 적극 지원해 주시기 바랍니다.

(익명: 교원 및 상담 관계자)

[학생 배정 및 교육격차 해소]

**“어디에 살든 안전하고 공정한 교육을 받을 수 있어야 합니다.”**

학생 배정은 통학 안전과 교육환경을 결정하는 중요한 정책인 만큼 실제 생활권을 반영한 근거리 배정 원칙을 확대해 주시기 바랍니다. 원거리 통학으로 인한 불편과 안전 문제를 줄이고, 학생의 생활권과 교육여건을 종합적으로 고려한 합리적인 배정체계를 마련해야 합니다. 아울러 농어촌 소규모학교에 대한 지원을 강화하여 지역 간 교육격차를 해소하고, 모든 학생이 균등한 교육 기회를 누릴 수 있도록 정책을 추진해 주시기 바랍니다.

(익명: 창원시 및 농어촌 지역 학부모·교사)

[학교폭력 및 학생생활교육]

**“학생의 학습권과 교실의 질서를 함께 지켜 주십시오.”**

반복적인 교육활동 방해와 학생 간 폭력으로 인해 교실의 학습 분위기가 저해되고, 학생과 교사의 교육권이 함께 침해되는 사례가 증가하고 있습니다. 문제행동 학생에 대해서는 전문기관과 연계한 상담·치료 및 맞춤형 지원을 강화하고, 피해 학생의 학습권과 교사의 교육활동을 실질적으로 보호할 수 있는 학생생활교육 체계를 마련해 주시기 바랍니다. 모두가 존중받고 안전하게 배우는 학교문화를 조성할 수 있도록 제도적 지원과 전문 인력을 확대해 주시기 바랍니다.

(익명: 학부모 및 교원)

[디지털·기초학력]

**“보여주기식 행정을 멈추고 내실 있는 교육 인프라를 구축해 주십시오.”**

막대한 예산이 투입된 스마트 기기(아이톡톡·아이북) 사업이 실제 교육 현장에서는 활용도가 낮고 행정 부담만 가중시키고 있습니다. 이에 대한 철저한 활용 실태 점검이 필요하며, 저소득층 중심의 최신 기기 지원 등 실효성 있는 정책으로 전환해 주십시오. 더불어 기초학력 미달 학생을 체계적으로 구제할 수 있는 '데이터 기반 학습 이력 관리 시스템'의 도입을 촉구합니다.

(익명: 현장 중심 디지털 교육 연구 교사)

[미래형 학교환경 구축]

**“학교가 지역과 함께 성장하는 미래 교육공간이 되어야 합니다.”**

학생 수 감소 시대에는 학교를 단순한 교육시설이 아닌 지역과 함께 성장하는 교육복합공간으로 전환할 필요가 있습니다. 학교시설을 평생교육, 돌봄, 문화예술, 체육활동 등 지역사회 프로그램과 연계하여 학생과 주민이 함께 활용할 수 있도록 개방하고, 미래형 학습공간과 스마트 교육환경을 지속적으로 조성해 주시기 바랍니다. 학교가 지역사회의 교육·문화 거점으로 자리매김할 수 있도록 지자체와 연계한 지원을 확대해 주시기 바랍니다.

(익명: 지역 주민 및 학부모)

[AI·디지털 교육의 내실화]

**“기술보다 학생의 성장을 중심에 둔 미래교육을 실현해 주십시오.”**

AI와 디지털 기술은 미래교육의 핵심 기반이지만, 단순한 기기 보급과 플랫폼 확대만으로는 교육의 질을 높이기 어렵습니다. 학교 현장의 활용도와 교육 효과를 면밀히 분석하여 학생 중심의 디지털 교육으로 정책을 개선하고, 디지털 문해력과 정보 활용 역량을 체계적으로 기를 수 있는 교육과정을 운영해 주시기 바랍니다. 또한 인공지능 기반 맞춤형 학습과 데이터 분석을 활용하여 학생 개개인의 성장과 학습을 지원하는 미래교육 체계를 구축해 주시기 바랍니다.

(익명: 도내 교원 및 학부모)

[미래사회 대응 진로·융합교육 확대]

**“미래를 준비하는 배움이 학교 안에서 자연스럽게 이루어질 수 있도록 해 주십시오.”**

학생들이 급변하는 미래사회에 능동적으로 대응할 수 있도록 진로교육과 융합교육을 더욱 확대해 주시기 바랍니다. 인공지능, 소프트웨어, 우주항공, 친환경 에너지 등 미래 핵심 분야를 지역 산업과 연계한 체험 중심 교육으로 운영하고, 교과 간 융합 프로젝트와 문제 해결 중심 수업을 활성화하여 창의성과 협업 능력을 함께 키워야 합니다. 또한 지역 대학과 기업이 참여하는 협력체계를 구축하여 학생들의 미래 진로 역량을 강화해 주시기 바랍니다.

(익명: 도내 교원 및 학부모)

[투명한 행정 및 처우 개선]

**“소외되는 직종 없이 공정하고 상생하는 근무 환경을 원합니다.”**

지방공무원과 교육공무직 등 학교를 지탱하는 구성원들이 원거리 강제 전보(지역만기제)나 모호한 업무 분장으로 인해 고통받고 있습니다. 임산부·다자녀 등 취약 계층을 배려하는 합리적 근거리 인사 원칙을 수립하고, 교사·일반직·공무직 간의 과도한 업무 핑퐁 갈등을 해소하기 위해 교육청 차원의 직무 가이드라인과 촘촘한 처우 개선안을 마련해 주십시오.

(익명: 도내 지방공무원 및 교육공무직 일동)

[교원 업무경감]

**“학교는 행정보다 교육이 중심이 되어야 합니다.”**

학교 현장에서는 각종 보고서 작성, 실적 관리, 반복되는 집합연수와 행정업무로 인해 교사가 학생 교육에 집중하기 어려운 상황이 지속되고 있습니다. 불필요한 행정업무를 과감히 정비하고, 디지털 행정시스템을 개선하여 업무를 간소화하며, 학교가 교육 본연의 역할에 집중할 수 있도록 실질적인 업무경감 정책을 추진해 주시기 바랍니다.

(익명: 도내 교원)

[공정하고 예측 가능한 인사제도]

**“신뢰받는 인사는 공정한 기준과 예측 가능성에서 시작됩니다.”**

교원과 지방공무원 모두 인사제도의 일관성과 예측 가능성을 중요하게 생각하고 있습니다. 갑작스러운 근무연한 변경이나 원거리 전보 등으로 현장의 혼란이 발생하지 않도록 충분한 의견 수렴과 단계적인 제도 개선이 이루어져야 합니다. 또한 개인의 생활 여건과 지역 특성을 고려한 합리적인 전보 기준을 마련하고, 누구나 공감할 수 있는 투명한 인사 운영을 통해 교육행정에 대한 신뢰를 높여 주시기 바랍니다.

(익명: 도내 교원 및 지방공무원)

[교육행정 디지털 혁신]

**“행정은 더 스마트하게, 학교는 교육에 더욱 집중할 수 있도록 해 주십시오.”**

학교 현장에서는 동일한 내용을 여러 시스템에 반복 입력하거나 각종 통계와 실적 자료를 수시로 제출해야 하는 등 행정업무의 비효율성이 지속적으로 제기되고 있습니다. 데이터 기반의 통합 행정시스템을 구축하여 중복 업무를 줄이고, 학교에서 한 번 입력한 자료는 여러 업무에 활용할 수 있도록 시스템을 개선해 주시기 바랍니다. 또한 AI와 디지털 기술을 적극 활용하여 행정업무를 자동화하고, 교직원이 교육활동과 학생 지원에 더욱 집중할 수 있는 효율적인 행정환경을 조성해 주시기 바랍니다.

(익명: 도내 교원 및 지방공무원)

## ● 분과별 TF의견

인수위원회 각 TF는 교육 현장의 생생한 목소리와 교육 전문가들의 깊이 있는 통찰을 결합하여, 실현 가능한 현장 밀착형 정책 과제를 제안하였습니다.

### 공립 대안학교 및 예술학교 체제 정상화 로드맵

낙동강학생교육원을 정규 공립 대안학교로 전환하고, 창원자유학교 사업은 과감히 일몰하여 공간을 창원예술학교로 환원하는 등 공공 교육시설의 전략적 재배치를 단행해야 합니다. 이를 통해 확보된 인적·물적 자원을 신설 공립 대안학교의 초기 인프라로 재투입하여 추진 동력을 확보해야 합니다.

동시에, 밀양영화고(영상·미디어)와 거창연극고(공연·무대)의 교육과정을 완전 분리하여 학교 간 직무 중복과 갈등을 해소하고, 예술중점 교육과정을 운영하는 학교는 예술고등학교로 전환하여 정규 학제적 지위와 교육의 책무성을 강화해야 합니다. 입학 전형의 재설계와 '전담 교사 공모제' 도입을 통해 위탁생 중심에서 정규 입학생 중심으로 학사 행정을 전면 개편하고, 안정적인 교원 인사 시스템을 확립해야 합니다.

### 교육지원청 단위 공유캠퍼스 '수업 지원 파견교사제' 운영

학교별 검임교사 순회 방식을 개선하여, 교육지원청 단위로 우수교사를 선발·배치하는 '수업 지원 파견교사제'를 도입해야 합니다. 파견교사가 일정 기간 관내 고교를 순회하며 소인수 선택과목과 공동교육과정을 직접 지원함으로써 학교 간 교육 공유 활성화 기반을 마련해야 합니다. 특히 교육취약지역 및 소규모 고교를 우선 지원하여 과목 개설의 어려움을 근본적으로 해결하고, 교과별 학습공동체 운영을 통해 지역 맞춤형 교육 네트워크를 공고히 해야 합니다.

### 경남형 기초학력 책임교육 고도화 및 지원 체계 강화

학습 부진의 원인을 정밀하게 진단하기 위해 단계별 전문 연수 체계를 내실 있게 구축하고, 현장 경험이 풍부한 핵심 교원을 멘토로 위촉하여 지도 노하우를 공유함으로써 정책의 현장 환류 기능을 대폭 강화해야 합니다. 풍부한 경험을 갖춘 원로 및 수석교사의 전문성을 적극 활용하여 '기초학력 전담교사제'를 확대 운영함으로써, 학습 지원이 시급한 취약 학교의 현장 지도력을 획기적으로 제고해야 합니다. 방학 기간에는 학생별 수준과 특성에 맞춘 '맞춤형 핀셋 프로그램'을 집중 운영하고, 디지털 기반의 원격 학습 지원을 병행함으로써 학습의 연속성을 확보하고 방학 중 학습 단절을 원천적으로 방지합니다. 나아가 '경남기초학력지원센터'를 정책 컨트롤타워로 확립하여 도교육청과 교육지원청 간의 긴밀한 정책 연계를 도모하고, 학생 개별 학습 이력 데이터 공유 체계를 고도화하여 책임 교육을 실현해야 합니다.

### 학생맞춤통합지원 체계 구축 및 교육공동체 상생

교육활동보호담당관 내 전담 조직을 신설하여 학생 지원과 교육활동 보호를 통합 운영하는 컨트롤타워를 구축해야 합니다. 사후 처방 위주의 대응에서 조기 발굴·진단 중심의 예방적 패러다임으로 전환하고, 교육청 내 중복·유사 사업을 통폐합하여 행정 효율성을 높여야 합니다. 또한 교육복지안전망과의 연계를 통해 현장의 지원 접수 창구를 일원화하여 행정 편의성을 강화해야 합니다. 이를 통해 축적된 현장 노하우를 학생맞춤통합지원의 핵심 동력으로 재배치하고, 효율적인 인력 운영을 통해 현장의 업무 부담은 줄이면서 학생을 향한 촘촘한 밀착형 지원망을 유지해야 합니다.

### 경남형 아침 간편식 무상 제공을 통한 학생 건강권 향상

지역 농산물을 활용한 '경남형 아침 간편식'을 도입하여 학생들의 건강한 성장을 지원해야 합니다. 급식소 인력 부담을 최소화하고자 별도 배부 장소를 지정하고, 자원봉사자 및 시니어클럽 등과 연계한 안정적인 인력 운영 체계를 구축해야 합니다. 도교육청 급식지원센터의 메뉴 컨설팅과 '원클릭 시스템' 도입을 통해 행정 업무를 간소화하고, 돌봄 등 아침 프로그램 참여 학생을 대상으로 우선 시행하여 운영 효율을 높여야 합니다. 나아가 장기적으로는 지자체와 연계한 지역 먹거리 기반의 전담 운영 체계를 구축하여 학생 영양 불균형 해소와 지역 경제 활성화를 동시에 도모해야 합니다.

### 로봇 도입을 통한 경남형 스마트 급식소 구축

조리 종사자의 근골격계 질환과 조리 흠 노출 위험을 해소하기 위해 '피지컬 AI' 기반 조리 로봇 도입을 추진해야 합니다. 급식소 현대화 사업과 연계해 튀김 로봇과 대형 환기 시설을 패키지로 설치하는 '스마트 급식소'를 구축하고, 대규모 학교에는 다기능 조리 로봇을 도입하여 조리 효율과 근무 환경을 개선해야 합니다. 또한, 튀김 전용실 마련이나 거점형 튀김 지원실 운영 등 조리 환경 분리 방안을 검토해야 합니다. 나아가 로봇 유지·보수 체계를 마련하고 현장 효과성을 검증하여 '경남형 스마트 급식소 표준화 시스템'을 정립해야 합니다.

### 일반직 퇴직자 전문성 활용 및 교육행정 지원 체계 구축

일반직 퇴직 공무원의 풍부한 경험을 교육 현장에 환원하기 위해 '(가칭)경남교육청일반직 동우회'를 설립하고, 관련 조례를 제정하여 제도적 지원 근거를 마련해야 합니다. 퇴직 공무원 인력풀을 구축하여 현업 직종의 대체 근무, 교육청 행사 지원, 학교 교육과정 및 안전 보조 등 현장 수요에 맞게 인력을 연계해야 합니다. 특히 소규모 교육지원청 조직과 연계한 '학교시설관리 지원단'을 시범 운영하여, 퇴직 인력을 활용한 시설 유지보수 지원 체계를 구축함으로써 일선 학교의 관리 부담을 실질적으로 해소해야 합니다. 이를 통해 퇴직자의 사회 참여를 확대하고 교육 행정의 전문성을 현장에 지속적으로 연결해야 합니다.

## 한 아이도 소외되지 않는 경남교육을 바라며

교육의 본질은 단순히 지식을 가르치는 것이 아니라 한 명의 아이도 소외되지 않도록 품어주는 것이라고 생각합니다. 돌봄 정책 역시 단순히 돌봄 시간을 확대하는 정책이 아니라, 장애, 다문화, 학교부적응, 한부모·조손가정, 저소득층 등 어떤 이유로도 아이가 교육에서 소외되지 않도록 하는 든든한 교육안전망이 되어야 합니다. 아이들은 자신의 부모와 환경을 선택해서 태어나지 않습니다. 그렇기에 교육은 모든 아이에게 공평한 기회를 보장하고, 특히 가장 도움이 필요한 아이에게 먼저 손을 내미는 것에서 교육의 가치가 시작된다고 생각합니다.

또 한 가지 우리가 반드시 직시해야 할 현실은 '학업중단' 문제입니다. 경남에서는 매년 약 2,600명의 학생이 학교를 떠나고 있습니다. 이는 하루 평균 7명 이상의 아이들이 학교를 떠나는 것과 같습니다. 이 숫자는 단순한 통계가 아니라 우리 교육이 반드시 귀 기울여야 할 구조적 문제를 보여주는 신호입니다. 우리는 지금까지 '몇 명이 학교를 떠났는가'를 관리하는 데는 익숙했지만, '왜 아이들이 학교를 떠나는가'에 대한 근본적인 원인 진단과 예방 시스템은 아직 충분하지 않습니다. 학교 부적응, 학업 부담, 심리·정서 문제, 학교폭력, 가정환경, 경제적 어려움 등 다양한 원인이 복합적으로 작용하는 만큼, 보다 체계적인 실태조사와 데이터 분석을 통해 원인별 맞춤형 지원체계를 마련해야 합니다.

학교를 떠난 아이를 지원하는 것도 중요하지만, 학교를 떠나지 않도록 예방하는 교육은 더욱 중요합니다. 위기 신호를 조기에 발견하고 학교·가정·지역사회가 함께 개입하는 예방 중심의 시스템을 구축해야 합니다. 돌봄의 진정한 가치는 학교 안에 있는 아이들만을 돌보는 것이 아니라, 학교를 떠날 위기에 놓인 아이들까지 품는 데 있습니다.

이를 위해 먼저, 학업중단 원인에 대한 정밀 실태조사를 실시하고 그 결과를 바탕으로 데이터 중심의 맞춤형 정책을 수립해야 합니다. 또한, 조기 발견부터 상담, 가정 연계, 맞춤형 지원, 사후관리까지 단계별 전담 시스템을 구축해야 합니다. 나아가 학교·가정·지역사회가 협력하는 통합 지원체계를 마련하고, 교육·복지·심리 상담을 연계하는 원스톱 지원망을 구축하여 단 한 명의 아이도 교육의 울타리 밖으로 밀려나지 않도록 해야 합니다.

교육은 모든 아이를 똑같이 대하는 것이 아니라, 도움이 더 필요한 아이에게 먼저 손을 내미는 일이라고 생각합니다. 경남교육이 단 한 명의 아이도 포기하지 않는 교육으로 나아가길 진심으로 기대합니다.

## 2. 교육청·직속기관 업무보고 관련 정책 개선 방향

### ○경남교육 운영 혁신: 외연 확장에서 질적 성장으로 전환

- 조직 비대화 및 중복 기능 조정: 직속기관 간 수학, AI, 체험 교육 등 기능이 중복되는 사례가 있으므로, 기관장 협의체를 구성하여 역할을 분담하고 설립 취지에 맞는 특화 기능을 강화해야 합니다.
- 데이터 기반 행정 도입: 교육 행정 서비스 대시보드를 구축하여 데이터 기반 의사를 결정하고, 불분명한 예산 집행보다는 교육적 효과를 입증할 수 있는 성과 지표를 개발해야 합니다.
- 적극적 소통 및 홍보 체계 정비: 교육정책의 효과적인 전달과 현장 참여 확대를 위해 기존 홍보 중심의 소통 체계를 개선하고, 정책 수요자의 의견이 반영되는 실질적 소통 플랫폼으로 전환해야 합니다.

### ○경남형 미래교육 도약: 기술 의존을 넘어 사람 중심으로 전환

- 인성 교육의 교육과정 내재화: 일회성·별도 프로그램 편성을 지양하고, 교육과정 내 독서 토론 및 질문 중심 수업을 강화하여 아이들이 타인과 공감하고 소통하며 올바른 가치관을 스스로 정립할 수 있는 인성 중심의 교육 환경을 실현해야 합니다.
- 실천 중심의 미래교육 모델 구축: AI 교육이 단순한 도구 사용법을 넘어 비판적 사고력을 기르는 방향으로 전환되도록 하고, 글로벌 역량 함양을 위한 국제 교류 확대 및 탄소 중립·급식 잔반 줄이기 등 일상 속에서 실천하는 생태전환 교육을 통합하여 학교 현장에 즉시 적용 가능한 모델을 확산해야 합니다.
- 지역 전략산업 연계 미래 인재 양성: 우주항공, 방산, 에너지·원전 등 경남의 핵심 전략산업과 교육과정을 유기적으로 연계하여, 학생들이 지역의 산업 현장에서 필요한 역량을 체계적으로 배우고 지역 발전을 이끄는 창의적·실천적 인재로 성장하도록 지원해야 합니다.

### ○경남교육 지원체계 강화: 분산된 지원에서 통합적 지원으로 전환

- 현장 중심의 감사 및 업무 경감: 학교 현장의 예방 감사가 교육활동을 위축시키지 않도록 감사 체계를 개선하고, 디지털 도구를 적극 활용하여 교사가 수업과 생활지도에 전념할 수 있는 환경을 조성해야 합니다.
- 위기 학생 및 장애 학생 통합 지원: 사후 지원 중심의 접근에서 벗어나 중도탈락, 학습부진, 특수교육대상자 증가의 근본 원인을 분석하고, 학교-교육청-지역사회가 유기적으로 연결된 통합 안전망을 구축해야 합니다.
- 유휴시설 및 폐교 활용의 공공성 강화: 도심지 폐교가 방치되지 않도록 지역 주민을 위한 복지·문화·휴양 공간으로 적극 활용하고, 도서관 등 공공시설은 청소년 학습·휴식 기능을 강화하여 지역 수요에 부합하는 공공 인프라로 전환해야 합니다.

## ● **경남교육 정책 실행력 고도화: 성과 중심에서 지속가능한 생태계로의 전환**

- **정책 연구 및 싱크탱크 강화:** 경남형 IB 등 핵심 교육정책의 안정적 실행을 위해 분산된 연구 기능을 체계화하고 정책 기획-실행-평가-환류가 연계되는 구조를 구축해야 합니다.
- **지역 사회 및 지자체 협력 기반 확대:** 급식, 지역 특화 교육현안 사업, 교육협력사업, 공공도서관 등 시설 사업에 있어 지자체와 예산 분담 체계를 마련하고, 지역 업체 우선 구매 등을 통해 교육이 지역 성장과 함께 작동하는 생태계를 조성해야 합니다.
- **교육 시설 운영의 연속성 및 안전성 강화:** 학교 공사 시 수목 보존 등 교육 환경의 연속성을 고려하고, 급식·정보 보안 등 안전 분야에 대해서는 불시 점검 및 전문기관 검증을 통해 운영의 신뢰성과 안전성을 제고해야 합니다.

## 3. 인수위원회 제언

제19대 경상남도교육감직인수위원회는 제2장에서 제시한 5대 정책을 내실있게 추진하기 위해 교육 행정의 체질 개선과 현장의 근본적인 혁신을 담은 핵심 전략을 다음과 같이 제언합니다.

본 제언은 지난 활동 기간, 우리 위원회가 교육 현장의 생생한 목소리를 경청하고 교육청 조직의 현실과 미래 비전을 고민하며 도출한 실천적 청사진입니다. 이는 단순한 정책 나열을 넘어, 경남교육이 지향하는 가치가 교실 현장에 막힘없이 흐르게 하고 학교가 교육 본연의 기능에 충실할 수 있도록 뒷받침하는 핵심 전략입니다. 경남교육이 대한민국 공교육의 새로운 표준으로 나아가는 여정에서, 본 제언이 변화를 이끄는 가장 든든한 길잡이가 되기를 기대합니다.

### 첫째, 공교육의 본질 회복을 통한 미래 역량 극대화

**학력 향상을 위한 책임교육 체계 정착:** 기초학력은 모든 학생의 권리입니다. 초등 단계부터 학력 결손을 조기에 진단하고, 맞춤형 보정 시스템을 가동하여 '공교육이 책임지는 학력'을 빈틈없이 구현해야 합니다.

**AI 소양 및 미래교육 체계 고도화:** AI를 단순히 지식 습득의 도구가 아닌, 학생이 스스로 질문을 설계하고 문제를 해결하는 보조 두뇌로 활용해야 합니다. 교사는 지식 전달자가 아닌 질문 설계자로서 아이들의 창의적 문제 해결 역량을 길러주어야 합니다.

**세계와 소통하는 국제화 교육:** 우리 아이들이 경남의 인재를 넘어 세계의 주역으로 성장하도록, 글로벌 시민 의식을 함양하는 국제화 교육 프로그램을 내실화하여 세계와 소통하는 통로를 넓혀야 합니다.

**실천 중심의 생태전환교육 실현:** 기후 위기 시대에 대응하는 생태전환교육은 단순한 이론 교육을 넘어 삶의 태도를 바꾸는 실천이 되어야 합니다. 일상 속에서 환경을 보호하고 자연과 공존하는 가치를 내면화하는 실천 중심 교육을 통해, 지속가능한 미래를 준비하는 미래 세대의 역량을 길러야 합니다.

### 둘째, 모두가 안심하는 학교 안전망과 존중의 문화 조성

**교권 보호를 통한 교육 정상화:** 선생님이 존경받고 가르치는 보람을 느낄 때 비로소 교육은 제자리를 찾고 정상화될 수 있습니다. 교원의 정당한 교육 활동을 전폭적으로 보호하는 실효성 있는 체계를 구축하고, 소통과 존중의 학교 문화를 정착시켜야 합니다.

**앱 기반 학생 안전망 강화:** 학생의 등·하교와 학교생활에서 학생의 위치와 안전을 실시간으로 확인할 수 있는 앱 기반 안전관리 체계를 구축하여 학교 내 사각지대를 없애고, 학부모가 안심할 수 있는 안전한 학교 환경이 보장되어야 합니다.

**인성 중심의 전인적 성장 지원:** 지식 전달을 넘어 타인을 존중하고 공동체와 함께 성장하는 성숙한 시민을 길러내는 것이 교육의 본질입니다. 학생들이 스스로 삶을 주도하고 배려와 존중의 가치를 체득할 수 있도록 교육과정 전반에 실천 중심의 인성교육을 뿌리내려야 합니다.

### 셋째, 성장 연속성과 지역 상생 교육 생태계 구축

**교육책임형 통합 돌봄(Edu-Care) 실현:** 저출생 위기 극복과 아이 키우기 좋은 환경은 돌봄에서 시작됩니다. 유보통합을 선제적으로 실현하고, 거점형 온종일 돌봄망을 확충하여 학부모의 양육 부담을 획기적으로 경감하며 아이들의 안정적인 성장을 지원해야 합니다.

**연속성을 보장하는 유초이음정책:** 유아기부터 초등기까지 배움과 돌봄이 단절되어서는 안됩니다. 교육적 경험의 연속성을 확보하여 아이들이 안정적으로 심리적·학습적 성장을 이룰 수 있도록 체계적인 가교를 마련해야 합니다.

**지역산업 연계 직업교육의 대전환:** 학교는 지역사회의 인재 양성 거점이 되어야 합니다. 경남의 미래 전략 산업과 연계한 현장 중심 직업교육을 통해 학생들이 고향에서 꿈을 펼치고 정주할 수 있는 '교육-취업-정주'의 선순환 생태계를 완성해야 합니다.

### 넷째, 행정의 효율성과 재정 건전성 확보

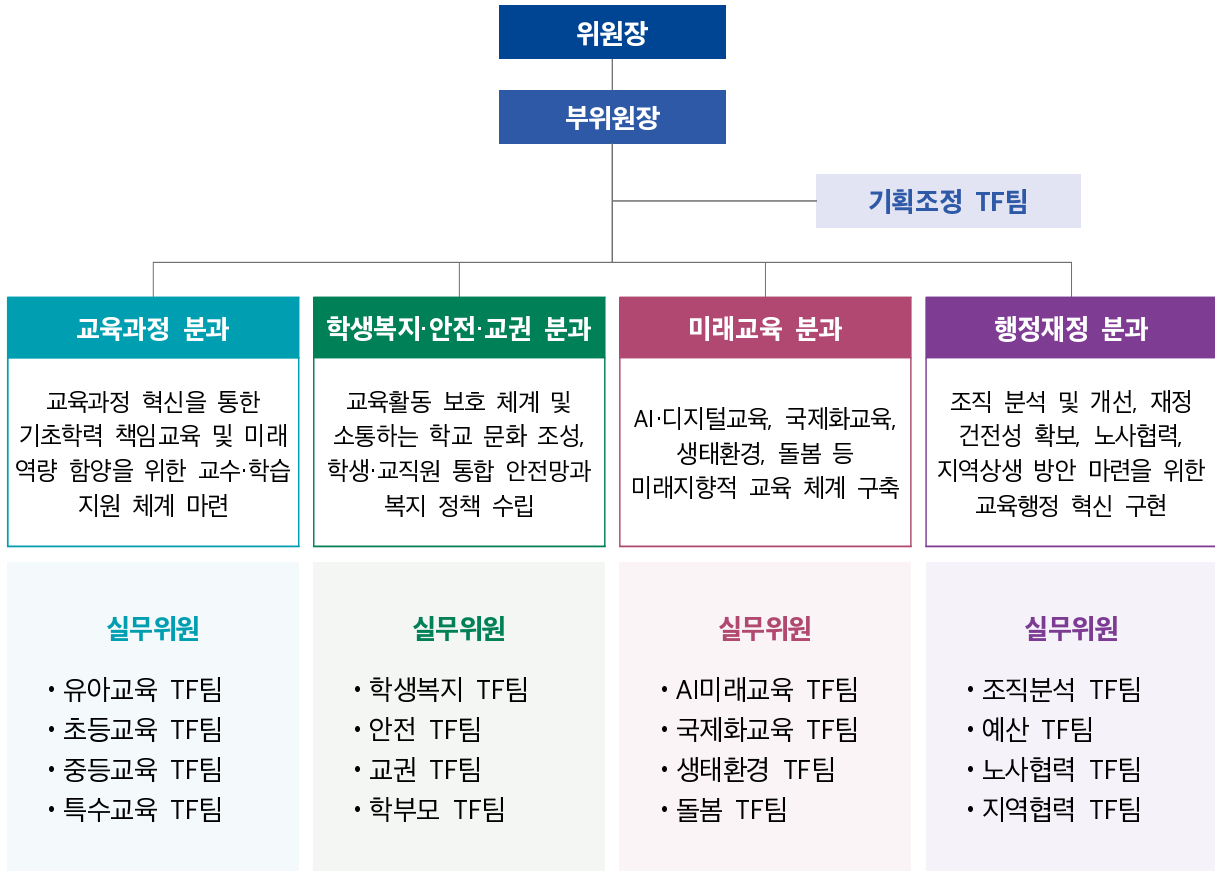
**조직 개편을 통한 행정 효율화:** 교육청 조직은 학교 현장을 지원하는 유연한 조직으로 탈바꿈해야 합니다. 불필요한 행정 절차와 관행을 과감히 정비하여, 학교가 교육 본연의 기능에 집중할 수 있도록 조직 구조를 최적화해야 합니다.

**재정 건전성 확립과 예산의 선택적 집중:** 교육예산은 학생의 성장을 돕도록 가장 효율적으로 쓰여야 합니다. 불요불급한 예산은 과감히 절감하고 재정 건전성을 확립해야 합니다. 예산 규모가 큰 사업은 집행 시기를 조정하고, 미래교육 환경 조성과 학생 맞춤형 지원 등 공교육 가치를 실현하는 데 예산을 최우선적으로 투입할 것을 권고합니다.

## 부록

1. 경상남도교육감직인수위원회 조직도
2. 경상남도교육감직인수위원회 구성 현황
3. 경상남도교육감직인수위원회 활동 현황
4. 경상남도교육감직인수위원회 예·결산 내역
5. 『경상남도교육감직인수위원회』에 바란다.
6. 한눈에 보는 정책과제


## 부록 1 경상남도교육감직인수위원회 조직도



## 부록 2 경상남도교육감직인수위원회 구성 현황

성명	소속 및 대표경력	비고
이수오	前 국립창원대학교 총장	위원장
최병헌	前 경상남도교육청 학교정책국장	부위원장
최해범	前 국립창원대학교 총장	위원
김승오	前 함안교육지원청 교육장	위원
배성근	원광대학교 석좌교수	위원
강순상	前 산청고등학교 교장	위원
전석자	前 경상남도교육청 창원도서관장	위원
손정우	경상국립대학교 교수	위원
권상태	前 경상남도교육청 서기관	위원
이정이	이주배경정책 대표	위원
장연정	(사)창원시장애인총연합회장	위원
김정인	학부모 대표	위원

### 부록 3 경상남도교육감직인수위원회 활동 현황

일자	내용	사진
2026. 6.11.(목)	<p>「경상남도교육감직인수위원회」 현판식                      ※ 현판식 개최                      (14:00, 인수위원 11명, 캠프 관계자)</p>	
2026. 6.17.(수)	<p>인수위원회 (구)롯데백화점 마산점 현장방문                      ※ 교육청·도청·창원시청 인수위원 및 업무관련 국·과장 등 약 20여명</p>	
2026. 6.19.(금)	<p>도교육청 업무보고                      ※ 09:45~17:00, 인수위사무실 3층 대회의실                      당선인, 인수위원 및 실무위원, 기획TF팀 5명,                      부교육감, 국·과장 및 업무관계자</p>	
2026. 6.25.(목)	<p>직속기관 업무 보고                      ※ 10:00~17:00, 인수위사무실 3층 대회의실                      당선인, 인수위원 및 실무위원, 기획TF팀 5명,                      직속기관장 및 업무 관계자</p>	
2026. 6.26.(금)	<p>통영시 관계자 인수위 방문                      ※ 17:00~17:30, 인수위사무실                      윤인국 통영시 부시장 외 통영시청 직원</p>	

일자	내용	사진
<p>2026. 6.29.(월)</p>	<p><b>교육관계 단체 그룹별 차담회</b>            ※ 10:00~15:00, 인수위사무실            이주배경·특수·유·초·중·고 학부모 및            교육관계 단체 10곳</p>	
<p>2026. 6.29.(월)</p>	<p><b>남해 지역 광역·기초의원 인수위 방문</b>            ※ 16:00~16:30, 인수위사무실            김창우의원(남해),            정석원 남해부군수 외 남해군청 직원 등</p>	
<p>2026. 6.30.(화)</p>	<p><b>교육청·도청인수위원회 협의회</b>            ※ 10:00~11:00, 경남연구원            양 기관의 인수위 관계자와 사업 부서장 등</p>	
<p>2026. 7.2.(목)</p>	<p><b>진주시 관계자 인수위 방문</b>            ※ 10:00~11:00, 인수위사무실 2층 회의실            박일동 진주시 부시장 외 진주시청 직원</p>	

## 부록 4 경상남도교육감직인수위원회 예·결산 내역

### ○ 관련

- 「지방교육자치에 관한 법률 시행령」 제9조 제4항
- 「경상남도교육감직인수위원회 조직 및 운영 등에 관한 조례」 제5조
- 「지방자치단체 교육비특별회계 세출예산 집행기준」

### ○ 예산 편성 내역

단위: 천원

항목	내용	예산액
사무실 설치 등	가구, 컴퓨터, 인터넷, 전화 등 집기임차	40,000
인수위원 수당 및 여비	인수위원 12명, 실무위원 9명, 파견직원 등	22,450
백서 발간 등	백서 발간 및 자료 인쇄 등	20,000
매식비	중식 및 석식 매식비(20일)	4,000
사무용품비	사무실 운영 사무용품 등	10,000
<b>합계</b>		<b>96,450</b>

### ○ 예산 집행 내역

단위: 천원

항목	세부내역	집행액
사무실 설치 등	컴퓨터기기 렌탈 및 통신케이블 작업	13,999
	가구 렌탈(책상 외)	13,277
	현판, 표찰 제작	1,562
	네트워크(인터넷, 전화) 요금(설치비 포함)	5,497
	냉온수기 대여 및 생수(통) 구입	170
인수위원 수당 및 여비	인수위원 위원회 참석수당	13,650
	여비	2,236
백서 발간 등	인쇄물 및 현수막 제작	1,985
	백서 발간	15,400
매식비	매식비(중, 석식)	3,213
사무용품비	사무실 운영 사무용품 등	8,200
<b>합계</b>		<b>79,189</b>

## 부록 5 『경상남도교육감직인수위원회』에 바란다.

이 목록은 2026년 7월 6일 까지 접수된 모든 의견과 정책 제안을 종합적으로 정리한 것입니다. 비슷한 취지의 의견은 통합하였으며, 학교명은 '○○'로 표기하였습니다. 특히 배경색이 적용된 항목은 현장에서 10건 이상 공통으로 제기된 핵심 현안임을 알려드립니다. 보내주신 소중한 의견들은 꼼꼼히 살피고 있으며, 향후 정책 수립 과정에 소중히 반영하겠습니다.

★ 10건 이상 제기된 제안

연번	내용
1	중학교 배정 방식 불평등 해소 및 근거리 배정 ★
2	교권 보호 및 악성 민원 대응 체계 강화 ★
3	초등 돌봄 및 방과후학교 인력 처우 개선 및 운영 내실화 ★
4	학교 현장 업무 경감 및 행정실, 교무실 업무 표준화 ★
5	교육공무직 처우 개선 및 인력 확충 ★
6	초등 1학년 학급당 학생 수 감축 및 상시 보조 인력 배치 ★
7	지방공무원 인사 제도 개선 (전보, 승진 공정성 강화) ★
8	교원 인사 제도 개선 (지역만기제, 전보 등 형평성 제고) ★
9	농어촌 학교 교육여건 개선 및 지원 확대 ★
10	기초학력 책임 지도 및 학습 지원 시스템 강화 ★
11	기간제교사 채용 불공정성 해결 및 민원 조사 시 적극적인 증거 수집
12	학급당 학생 수 감축 및 지역별 차등 적용
13	고교 평준화 지역 학급 배치 형평성 확보 및 학생 선택권 확대
14	교육전문직원 선발 전형 공정성 제고
15	초등학교 문제 학생 대처 방안 마련(생활지도 강화)
16	학교 체육관 샤워실 개방
17	한국어교육 전담교사 순회근무제 운영
18	일반직 및 행정실 업무분장 표준화
19	늘봄실장 배치 및 보결, 방과후 인력 총원
20	유치원 방과후과정 정식교사 배치
21	행복학교 정책의 지속적 지원 및 재검토
22	수업연구대회 부활
23	교육감직 인수위원회 학생 의견 수렴 창구 마련
24	공문 작성시 행정 편의주의 개선
25	일반직 공무원 순환전보 원칙 및 소수직렬 처우개선

연번	내용
26	○○고 미래학교 공간재구조화 사업 추진
27	경남행복마을학교 홍보 강화
28	순회 조리사 대체인력 지원
29	경남형 AI 기초학력 안심지원망 구축
30	육아휴직 중 국외여행 허용 범위 확대
31	지역 소멸 위기 지역 학교 지원 강화
32	인사관리 및 급여체계 개선
33	다문화 학생 밀집 학교를 위한 통역 전담 인력 배치
34	방과후학교 업무시스템 개선 및 전용 공간 확보
35	경남 직업교육(기술 특목고) 강화
36	지방공무원 인사발령 시 동행 관행 개선
37	초등학교 교사 수급 및 업무 적정화
38	초등 돌봄전담사 근무시간 및 처우 개선
39	출장·조퇴 시 학생 안전 확보 및 보결수당 기준 개선
40	저경력 교사를 위한 지원
41	선심성 예산 재검토 및 교육활동 예산 확충
42	소규모 초등학교 교감 배치 기준 현실화
43	초등 방과후 프로그램 무상 제공 확대
44	중등교원 승진대상자 선정 기준 변경
45	초등돌봄교실 과일간식 및 방학 중 건강도시락 개선
46	수석교사 선정 지역 균형 및 할당제
47	기존 정책 정리 및 통합 운영
48	대학교 파견교사 제도 운영
49	기초학력 전담교사 운영 개선
50	중학교 교복 관련 건의
51	공립 단설유치원 확충
52	AI 시대 인간 중심 교육 강화
53	소규모 유치원 지원 및 공동교육과정 활성화
54	기술 교육 지양 및 AI 교육 본질 강화
55	지역교육지원청 예산 자율성 확보
56	내신시험 객관식 비중 확대
57	학교 다양성 고려 교육청 관리감독 강화
58	과학교육 활성화 및 과학실무원 배치
59	교사가 교육할 수 있는 환경 조성

연번	내용
60	이주배경학생 밀집학교 인사 제도 개선
61	경남형 IB 프로그램 도입
62	교사의 근무 상황 악용 근절
63	시설관리주무관 근무 환경 개선
64	작은 학교 살리기 교육 특화 벨트
65	시군 경계 허무는 광역통학구역 지정
66	배움터지킴이 제도 개선
67	학교 성과상여금 지표 개선
68	민주적 단체협약 체결 및 직군 간 갈등 해소
69	○○○○고 특별감사 공정성 확보
70	생존수영 교육 및 스마트기기 정책 개선
71	학교도서관 전담 인력 배치 및 인건비 지원
72	○○○○고 교사 복직 및 파견
73	준벽지학교 제도 정비 (경남형 명품학교)
74	학교장의 업무분장 권한 강화
75	중학교 서술형 평가 비중 재검토
76	학생인권조례 관련 의견
77	의창구 중동 문화혁신파크 조성
78	영재학교 신설 신증론
79	복식학급 편성 기준 재검토
80	소통할 수 있는 칭찬 게시판 구축
81	다문화 가정 정책 건의
82	교원 근무제도 개선
83	학교 시설물 관리 개선
84	유치원 및 작은 학교 통폐합 제안
85	교육행정직 인사 제도 개선 (점수제 도입)
86	일반직공무원 처우개선 (연가보상비 등)
87	교육공무직 배우자 동반휴직 제도 도입
88	유아교육 정책 제안
89	교육공무직 인력관리 및 순환근무 효율화
90	5급 승진제도 개선
91	학부모회 운영 및 지원사업 개선
92	유초이음교육 예산 축소
93	학생맞춤통합지원사업 통합 운영

연번	내용
94	문화예술강사 수업 개선 및 전담교사 확대
95	미래교실혁신(책상 변경)
96	교사 대상 유튜브 프리미엄 구독료 지원
97	학교 홈페이지 및 정보공개 정비
98	시설관리직 신규 채용 및 관리 체계 개선
99	평가 서류 제출 기준 완화
100	교감 배치 기준 현실화 및 광역 교장제
101	도교육청 행정 디지털화 (종이없는 업무)
102	초등교사 예능경진대회 재개
103	AI 디지털 활용 연구학교 운영 개선
104	정규 체육전담교사 배치
105	교과/비교과 교사 다면평가 기준 분리
106	교육전문직원 선발 방법에 대한 전면적인 개편
107	경남도교육청 주관 집합연수 폐지 및 원격 전환
108	상담 시간 필수 확보 (교양 과목 및 창체)
109	교원 인사에 학교장 초빙 확대 및 근무성적 반영
110	근무 연한 미지정 지역 연한 신설 철회
111	초등학교 학생 생활지도 강화
112	부장교사 임용 자격 요건 강화
113	교원 저경력 교사 대상 기본 소양 연수
114	서/논술형 평가 기준 현실화
115	학교관리자 및 교원 대상 정기적 정책 협의 정례화
116	성과상여금 결과 자료 제출 시기 변경
117	농어촌학교 석식 운영 지원체계 마련
118	농어촌학교 근무 교직원 통합관사 지원 확대
119	고교학점제 운영을 위한 농어촌 순회교사 지원체계 구축
120	타 시도 전보 증빙 서류 간소화 및 가이드라인 마련
121	인사관리기준 내 휴직 관련 독소 조항 삭제
122	초과 근무 시 가산점 산정 방식 정상화
123	학교장 중심의 학생 안전 관리 체계 구축
124	학생 소방안전관리 책임 명확화
125	일반직 공무원 소수직렬(시설관리, 조리 등) 순환전보원칙
126	기간제 교사 기회 우선 부여
127	교원 대상 다자녀 승진 가산점 부여

연번	내용
128	도서관 자원봉사자 인건비 지원
129	시군간 및 관내 전보 시 관리자 근평 점수 반영
130	도교육청 지정 연구학교 부활
131	교원 수업시수 감축 및 업무경감
132	교무행정사 업무 범위 명확화
133	교권보호를 위한 개인정보 보호 및 법률지원 강화
134	학교 내 상담 공간(Wee클래스) 현대화 및 확충
135	방과후실무원 배치 규정 변경
136	기숙형 학교 석식비 지원
137	초등 교감회 법제화 및 정책 협의 보장
138	교감 정원 조정 (5학급교 교감 배치)
139	교감 승진 시 호봉 승격 또는 각종 연수
140	교장 승진 시 교장자격연수 성적 반영 폐지
141	교감 직무연수 평가체계 개선
142	나이스 계약제교원 인력풀 관리 기능 개선
143	교육공무직 채용과 관리 일원화
144	방과후학교 개인위탁강사 계약 해지 제도 개선
145	교육청-직능단체 교섭 시 학교 관리자 의견 수렴 제도화
146	교감 집무실 독립 공간 확보
147	초등 교감 직급보조비 및 직책 수당 인상
148	교감 장기 병가 시 업무 대행 인력풀 구성
149	학교 안전법 관련 교원 면책권 강화 및 국가소송책임제 도입
150	영양교사/보건교사 직제 정비 (영양사/간호사 활용)
151	아동학대 무고성 신고에 대한 교육청 직접 고소·고발
152	초등 스포츠강사 제도 폐지 및 체육전담교사 배치
153	학생 휴대폰 수거 및 아침독서 의무화
154	초등 저학년 디지털 리터러시 교육 지원
155	지방공무원 인사 점수제 도입
156	지방공무원 근무성적평정 결과 공개
157	지방공무원 연가보상비 전액 지급
158	지방공무원 및 교육공무직 근무환경 개선(수당)
159	조리기구 및 시설관리 업무 용역 전환
160	학부모 소통 앱 사용 의무화 및 교사 개인 번호 비공개
161	교육공무직 자율연수 일수 형평성 개선

연번	내용
162	학교 내 디지털 기기(아이북 등) 수리 및 관리 인력 지원
163	고등학교 기숙사 운영 학습프로그램 지원비 지원
164	소규모 학교 통폐합 및 예산 효율적 운용
165	지역 연계 소규모 학교 교육과정 특성화 및 교육 공동체 거점화 지원
166	지역 교육지원청 예산 재량권 확대
167	초등 교육공무원 인사구역 내 지역만기제도 신설 및 정비
168	공모교장 자격 기준(경력 20년 이상) 강화
169	기초학력 이력관리 시스템 도입
170	다문화 가정 한국어학급 지정 확대
171	지방공무원 6급 퇴직 시 승진 기회 확대
172	유아교육 공교육 강화(공립유치원 확대)
173	유아 대상 직속 기관 설립
174	사립유치원 공공성 강화 및 공립 전환 확대
175	유치원 방과후 과정 담임수당 지급
176	교원 표창 제한 규정 완화
177	수학문화관 기능을 AI/디지털/과학관으로 다변화
178	학교안전법 적용 일원화 및 행정 불합리 개선
179	학생 스마트단말기 국산 제품 전환
180	교육 플랫폼 운영 범위 재정립 및 예산 절감
181	시설관리직 자격증 조건에 승강기기능사 추가
182	교과서 개별 배송 시스템 도입
183	학생안전체험원 원장 직급 정상화 (연구관 배치)
184	학교 폐교 반대
185	중학교 지필평가 서술형 비중 개선
186	정보화 자격증 가산점 폐지
187	병역휴직 중 자격증 가산점 인정
188	학교통합지원센터 지원 태도 개선
189	교감 순회 근무제 도입 (작은학교)
190	방과후실무원 배치 우선순위 조정
191	다도·예절·인성교육 시범학교 지정
192	문화예술교육 전담 장학사 확대 및 지원 체계 구축
193	시간강사 시급 인상
194	기초학력 강사 채용 신체검사 서류 제출 간소화
195	수업나눔 중심 전문적학습공동체 내실화

연번	내용
196	행정실장 중요 직무급 수당 지급
197	정보 업무 행정실 이관 및 전산실무사 배치
198	행정실 공무원 순환근무 및 직무 통합
199	교장 중임제 폐지 및 단임제 전환
200	사립고 전국 모집 단위 확대
201	농어촌 사립고 기숙사 사감 인건비 지원
202	농어촌 사립고 야간 보충수업비 지원
203	특성화고 스포츠클럽 소속 학생 특별전형 신설
204	농어촌 사립고 대응투자 면제
205	범교과학습 각 교과 교육과정 통합 운영
206	내부형B(교장자격 미소지자) 교장공모제 폐지
207	중등관리자 초등관리자 균형 배치 (교육장 등)
208	학교급식 거점대체인력 확대
209	AI디지털 교과서 도입 신중 검토
210	초등 1학년 학교생활 적응을 위한 지원 체계 강화
211	교육행정직 타 시군 전보 시 근무기간 명시
212	교원 다자녀 가산점 평정 대상 확대
213	학교 행정실 사무행정원 배치
214	특성화고 꿈디딤 지원금 학교 운영비 전환
215	○○○ 쇼핑몰 기관 가입 및 포인트 활용
216	교장/교감 성과상여금 평정 기준 개선
217	학교 공기청정기 자율 관리 및 설치 확대
218	통학버스 썬팅 완화 (법령 개정 건의)
219	전문적학습공동체 운영비 현실화

## 부록 6 한눈에 보는 정책과제

(★중점과제)

5대정책	추진전략	정책과제	쪽수	
인재를 키우는 경남교육	공교육 책임보장	1-1	초등 학력 점프업(Jump-up) 프로젝트★	26
		1-2	경남형 스터디카페 개설로 자기주도학습 공간 제공	27
		1-3	진로·진학 전담기구 및 대입지원센터 확대·'지역대학 홍보관' 운영	28
		1-4	일반고 과목 중점학교 운영 경남형 IB 운영	29-30
	SI교육 지원	1-5	시미래교육을 위한 디지털수업 패키지 및 교육방송 활용 독서토론을 통한 융합적 탐구·질문 능력 향상★	31-32
		1-6	AI 기반 수학학습 플랫폼 구축으로 '수학 포기자' 없는 교실	33
		1-7	학생용 스마트 단말기 구독형 서비스 전환	34
	글로벌 인재양성	1-8	학생주도 해외 배낭여행 프로그램	35
		1-9	수학·과학·영어 100시간 몰입 캠프	36
아이 키우기 좋은 경남교육	돌봄지원 확대	2-1	온종일 돌봄 체계 구축★	40
		2-2	아침 간편식 무상 제공★	41
		2-3	도교육청 유아교육과·특수교육과 부서 분리	42
	생활밀착 지원	2-4	학생 Edu-Care 통합형 바우처 지급	43
		2-5	100원 등·하교 버스 운영 확대	44
		2-6	취약계층 고등학생 미래형 교육적금 도입	45
		2-7	통학 취약지역 '에듀라인' 학생 통학버스 운영	46
	맞춤형 교육지원 강화	2-8	건강 취약학생 맞춤형 통합지원	47
		2-9	장애 학생 맞춤형 진로 프로그램 및 직업교육 클러스터 구축	48
		2-10	장애인 오케스트라 창단 및 사회적 기업 연계	49
미래를 책임지는 경남교육	학생 안전망 구축	3-1	'어디 Go?' 앱 기반 학교 내 실시간 위치 공유 서비스★	52
		3-2	미약·성범죄·촉법연령 하향을 위한 학생보호 3대 특별법 추진	53
		3-3	학생 정신건강 주치의로 정신건강 위기학생 관리	54
	스포츠 활동 활성화	3-4	아트 앤 스포츠데이 운영 및 스포츠어울림센터 건립	55
		3-5	Edu-Vacation 센터 운영 및 주말바다학교 운영	56
		3-6	스포츠클럽 활성화 및 스포츠 꿈나무 육성	57
	인성친화적 학교환경 조성	3-7	생활교복 보급	58
		3-8	학교 노후시설 중점 개선	59
		3-9	학생 인성발달을 고려한 학교 화장실 환경개선★	60

5대정책	추진전략	정책과제	쪽수	
모두가 행복한 경남교육	교원 교육활동 지원	4-1	교권보호 원스톱 서비스 등 교육활동 보호 강화★	64
		4-2	교원 마음건강 지원 서비스	65
		4-3	교원 처우 개선	66
	교직원 근무여건 개선	4-4	지방공무원의 사기진작을 통한 학교교육 지원기능 강화	67
		4-5	교직원 성장바우처 및 청년 교직원 정착지원 포인트 제공	68
		4-6	교육공무직 처우 개선	69
		4-7	유치원방과후과정교사 처우개선 및 경남형 공보육 확대	70
		4-8	새학년 이사 및 청소 서비스 지원으로 쾌적한 교육환경 제공	71
		4-9	스마트 급식소 구축	72
	교육공동체 지원	4-10	(가칭)경남 온라인 학부모대학·(가칭)다문화 학부모학교 운영★	73
		4-11	퇴직 교직원 교육이음센터 운영	74
지역 성장을 주도하는 경남교육	지역특색 기반 인프라 확충	5-1	경남 K-컬처 국제 문화학교 설립	78
		5-2	다문화학교 ‘(가칭)다온’ 설립	79
		5-3	경남과학고 영재학교 전환, 양산과학고 등 설립★	80
		5-4	지역 수요 맞춤형 학교	81
		5-5	지역맞춤형 교육테마 도시 육성	82-83
		5-6	창녕 생태환경교육 중심도시 육성 (가칭)경상남도교육청생태환경교육원 설립 숲체험학습원 설립 및 습지·숲·해양보호 생태환경교육 추진 지역특화 교육문화체육복합센터 조성 진해여중 복합센터 설립으로 진해 구도심 재생 특성화고에 지역주민 평생직업교육센터 구축 농·산·어촌 작은학교 통합지원 및 거점학교 육성	84-89
		5-7	영·유아 체험교육원 확대	90
	지역거점 기관 재구조화	5-8	(구)롯데백화점 마산점 교육적 활용	91
		5-9	창원(마산·진해), 김해(장유), 양산(웅상)지역 교육지원청 분리	92
		5-10	통·폐합학교를 경남 스타트업 캠퍼스로 창업 지원 어르신 학교 운영 폐교 부지에파크골프장 조성	93-95
		5-11	현장 교육활동 지원중심의 조직 개편	96
		5-12	특수학교 조기 개교 및 학교급별 분리 이전	97
	지역상생 교육구현	5-13	캠퍼스 공유학교 운영	98
		5-14	숲체험, 해양체험 등 특색학교 및 공동학교 운영	99
		5-15	문화·예술교육 지역상생 프로젝트	100
		5-16	마을교육공동체를 ‘경남형 지역사회학교 프로젝트’로 대전환	101
		5-17	체(體)인(人)지(智) 인성교육★	102