



2025

Paano Magsimulang Pumasok sa Paaralan sa Korea



Gabay para sa Pagpasok sa Pampublikong Edukasyon
para sa Mga Magulang ng Mga Mag-aaral na may
Migranteng Pinagmulan (Mga Multikultural na Mag-aaral)





2025

Paano Magsimulang Pumasok sa Paaralan sa Korea



Gabay para sa Pagpasok sa Pampublikong Edukasyon
para sa Mga Magulang ng Mga Mag-aaral na may
Migranteng Pinagmulan (Mga Multikultural na Mag-aaral)



“Paano Magsimulang Pumasok sa Paaralan sa Korea” Gabay para sa Pagpasok sa Pampublikong Edukasyon

para sa Mga Magulang ng Mga Mag-aaral na may
Migranteng Pinagmulan (Mga Multikultural na Mag-aaral)



Ang Gabay para sa Pagpasok sa Pampublikong Edukasyon para sa Mga Magulang ng Mga Mag-aaral na may Migranteng Pinagmulan (Mga Multikultural na Mag-aaral) – “Paano Magsimulang Pumasok sa Paaralan sa Korea” ay isang sanggunian para sa mga magulang ng mga mag-aaral na may migranteng pinagmulan (mga multikultural na mag-aaral) na naghahanda para sa pagpapatala ng kanilang mga anak sa mga kindergarten o mababa, gitna, o mataas na paaralan sa Korea. Naglalaman ang libritong ito ng mga detalye ng suporta ng paaralan hinggil sa paghahanda para sa pagpasok at pakikibagay sa buhay-paaralan.

Ginawa ito upang tulungan ang mga magulang ng mga mag-aaral na may migranteng pinagmulan (mga multikultural na mag-aaral) na suportahan ang buhay-paaralan ng kanilang mga anak batay sa impormasyon tungkol sa buhay-paaralan sa Korea. May iba’t ibang tema ang bawat kabanata gaya ng ipinapakita sa ibaba.

- I . Inilalarawan ng “Paghahanda para sa Pagpasok sa Paaralan” ang pamamaraan ng pagpasok sa paaralan at mga dokumentong kinakailangan para sa pagpapatala sa paaralan ng mga mag-aaral na may mga banyagang nasyonalidad.
- II . Naghahandog ang “Pag-unawa sa Pamamaraan ng Pagtanggap” ng detalyadong impormasyon tungkol sa pagiging karapat-dapat, pagsasaoras, at mga pamamaraan para sa pagtanggap sa kindergarten, mababang paaralan, gitnang paaralan, at mataas na paaralan.
- III. Kasama sa “Paggalugad ng mga Pansuportang Sistema sa Edukasyon” ang impormasyon tungkol sa mga tulong-salaping pang-edukasyon at suporta para sa buhay-paaralan at pang-araw-araw na buhay.

Umaasa kaming makakatulong ang libritong ito para sa mga mag-aaral na may migranteng pinagmulan (mga multikultural na mag-aaral) sa paghahanda para sa pagpapatala ng kanilang mga anak sa paaralan sa Korea.

※ Sa dokumentong ito, tinutukoy ang mga bata mula sa mga pamilya na mula sa magkaibang bansa ang mga magulang at mga banyagang pamilya bilang mga mag-aaral na may migranteng pinagmulan (mga multikultural na mag-aaral), at ipinipresenta ang mga edad batay sa internasyonal na sistema ng edad.



Sistemang Edukasyon ng Korea



Sistema at Programang Pang-edukasyon

- ※ Maaaring patawan ng administratibong multa ang mga magulang na nabigong papasukin ang kanilang anak na may nasyonalidad na Koreano sa isang institusyon sa mandatoryong edukasyon.
- ※ Mga tulong-salaping kaugnay ng libreng edukasyon: Mga bayad sa pagtanggap, mga bayad sa matrikula, mga gastusin sa suporta sa pagpapatakbo ng paaralan, at mga gastos sa textbook
- ※ Gayunpaman, dapat mong bayaran ang mga gastusing pang-edukasyon ng iyong anak kung papasok siya sa isang pribadong mababang paaralan, isang pribadong dalubhasang gitnang paaralan (tulad ng pansining, pampalakasan, o pandaigdigang paaralan), isang dalubhasang mataas na paaralan, o isang nagsasariling pribadong mataas na paaralan.

Mga Termino ng Mga Taon ng Edukasyon	1	2	3	4	5	6	7	8	9	10	11	12	13	14	15	16
Kumberstiyon sa sistema ng edukasyon ng Republika ng Korea	Mababang Paaralan					Gitnang Paaralan			Mataas na Paaralan			Kolehiyo				
Sistemang Edukasyong Banyaga	5-3-4-4 taon		5 taon			3 taon			3 taon			4 na taon				
	6-4-3-3 taon		6 na taon			4 na taon			3 taon			3 taon				
	6-3-2-5 taon		6 na taon			3 taon			2 taon		5 taon					
	2-4-3-4-3 taon		2 taon	4 na taon		3 taon			4 na taon			3 taon				
	8-4-4 taon		8 taon						4 na taon			4 na taon				



Mga pangunahing kaganapan at gawaing pang-edukasyon

- * Akademikong taon: Tumutukoy sa panahon na nagsisimula sa Marso 1 at nagtatapos sa huling araw ng Pebrero ng kasunod na taon.
hal., Akademikong Taon 2025 (Mar. 1, 2025–Peb. 28, 2026)
- * Semestre: Karaniwang hinahati ng mga paaralan sa Korea ang bawat akademikong taon sa dalawang semestre. hal., Unang semestre (Marso 2025–bakasyon sa tag-init), pangalawang semestre (araw pagkatapos ng katapusan ng unang semestre–Pebrero 2026)
- * Bakasyon: Depende sa paaralan, posibleng may mga bakasyon sa tag-init at taglamig, o mga bakasyon sa tag-init, taglamig, at tagsibol (katapusan ng akademikong taon).

Kaganapan	Paglalarawan	Iskedyul
Pagsisimula ng Gawaing Pampaaralan (seremonya ng Pagpasok)	Unang araw ng bagong semestre, isang bagong taon	Unang Weekday ng Marso
Lakbay-aral	Mga klase sa labas ng kampus tulad ng mga pagbisita sa mga museo o mga bukid	Magkakaiba Ayon sa Paaralan
Araw ng Palakasan	Araw ng palakasang pampaaralan para sa lahat ng mag-aaral o ayon sa baitang	Mayo o Oktubre
Bukas na Klase	Araw para obserbahan ng mga magulang ang mga aktibidad sa klase ng kanilang anak	Abril–Mayo
Seremonya para sa Bakasyon sa Tag-init	Katapusan ng unang semestre at simula ng bakasyon sa tag-init	Huling bahagi ng Hulyo
Seremonya ng Pagbubukas ng Ikalawang Semestre	Katapusan ng bakasyon sa tag-init at unang araw ng ikalawang semestre	Huling bahagi ng Agosto
Paglalahad ng Talaaralan	Isang araw kung kailan inilalahad ng mga mag-aaral ang kanilang natutuhan	Nobyembre
Seremonya para sa Bakasyon sa Taglamig	Simula ng bakasyon sa taglamig	Huling bahagi ng Dis.
Huling Araw ng Paaralan (Pagtatapos)	Huling araw ng baitang	Dis. hanggang Peb. ng susunod na taon
Bakasyong Pampaaralang Batay sa Pagpapasya	Bakasyong pampaaralang pinagpasyahan nang sarili ng paaralan	Tutukuyin ng paaralan
Anibersaryo ng Paaralan	Ipagdiwang ang anibersaryo ng paaralan	Tutukuyin ng paaralan

※ Ang halimbawa sa itaas ay isang halimbawa at maaari itong magbago depende sa mga sitwasyon ng pagpapatakbo ng paaralan.

Mga Uri at Flowchart ng Pagtanggap ng Mga Mag-aaral na may Migranteng Pinagmulan (Mga Multikultural na Mag-aaral)

Mga Uri ng Mga Mag-aaral na may Migranteng Pinagmulan (Mga Multikultural na Mag-aaral)



Flowchart ng Pagtanggap ng Mga Mag-aaral na may Migranteng Pinagmulan (Mga Multikultural na Mag-aaral)

- Mga mag-aaral na may nasyonalidad na Koreano: Ang mga batang ipinanganak sa Korea, kasama ang mga mag-aaral na may nasyonalidad na Koreano, ay susunod sa mga pamamaraan ng pagrerehistro ng akademikong rekord na pareho sa mga mag-aaral na hindi migrante ang background.
- Mga bata mula sa mga banyagang pamilya, kasama ang mga bata mula sa mga banyagang pamilya: Para sa mga bata mula sa mga banyagang pamilya o mga batang muling nandayuhan na hindi tumira dati sa Republika ng Korea o walang mga akademikong tala sa Korea, dapat munang makipag-ugnayan ang mga magulang sa may kakayahang Tanggapan ng Edukasyon (pandistritong tanggapan ng edukasyon) na nakakasaklaw sa lugar ng tirahan ng bata upang kumpirmahin ang mga pamamaraan ng pagtanggap.

	Mababang Paaralan	Gitnang Paaralan	Mataas na Paaralan
① Aplikasyon para sa pagtanggap	Pagkatapos makipag-ugnayan sa Sentro ng Serbisyong Pangkomunidad na may hurisdiksyon sa lugar ng tirahan ng bata, magsumite ng aplikasyon para sa pagtanggap sa pinuno ng nauugnay na mababang paaralan.	Magsumite ng aplikasyon para sa pagtanggap sa tanggapan ng edukasyon ng distrito na may hurisdiksyon sa lugar ng tirahan ng bata o sa pinuno ng gitnang paaralan sa loob ng kanilang distrito ng gitnang paaralan.	Magsumite ng aplikasyon para sa pagtanggap sa pinuno ng nais na mataas na paaralan.
② Beripikasyon ng mga dokumento sa pagtanggap	※ Para sa higit pang detalye, sumangguni sa seksyong "Paghahanda para sa Pagpasok sa Paaralan (p. 8-10)."		
③ Pagtukoy ng baitang	Kung mayroong mga dokumentong nagpapatunay sa impormasyon ukol sa nakaraang edukasyon ng mag-aaral Tinutukoy ang baitang batay sa tagal ng pagpasok at nakumpleto ng gawain sa kurso sa mga banyagang paaralan, na nakahanay sa 12 taong sistema ng paaralan ng Korea. Tinutukoy ang baitang batay sa mga dokumentong nagpapatunay sa impormasyon ukol sa nakaraang edukasyon ng mag-aaral.	Kung walang dokumentong nagpapatunay sa impormasyon ukol sa nakaraang edukasyon ng mag-aaral Pagkatapos ng akademikong deliberasyon, pinagpapasyahan ang akademikong pagkilala at pagtukoy sa baitang ※ Dinedetermina ng Komite sa Akademikong Deliberasyon ng Punong-lungsod at Panlalawigang Tanggapan ng Edukasyon o ng mga paaralang awtorisado ng superintendente ng edukasyon na gumawa ng gayong mga pasya.	
④ Pagrerehistro ng akademikong rekord (Paaralan)	Gabay para sa mga magulang hinggil sa pagrerehistro ng akademikong rekord · Pangalan ng mag-aaral: Batay sa pasaporte (sertipiko ng pagrerehistro bilang banyagang residente, o card sa paninirahan) * Kung may parehong pangalan sa Ingles at Koreano ang pansuportang dokumento, maaaring piliin ng mag-aaral/magulang ang gustong format ng pangalan. · Numero sa pagrerehistro ng residente: Maaaring gamitin ang mga numero sa pagrerehistro ng banyaga para sa pagtanggap * Kung wala ito, kakatawan ang unang anim na digit sa petsa ng kapanganakan, at ang huling pitong digit ay magiging 3000000 (lalaki) o 4000000 (babae).		

Suporta para sa Buhay sa Paaralan sa Korea para sa Mga Mag-aaral na may Migranteng Pinagmulan (Mga Multikultural na Mag-aaral)



Suporta para sa Pagpasok sa Pamublikong Edukasyon Upang Magarantiyahan ang Mga Patas na Pagkakataon sa Edukasyon

- Makakapasok at makakalipat ang **mga bata at kabataan** sa mababa at gitnang paaralan **anuman ang katayuan ng kanilang pananatili, nasyonalidad, lahi, atbp.**
- Ang mga residente na ilegal na nananatili ay hindi mapapailalim sa mga aksyon sa pagpapatupad sa pamamagitan ng kanilang mga anak para ipagtibay ang karapatan sa edukasyon ng mga bata.



Suporta para sa Pakikibagay sa Paaralan at Edukasyon sa Wika at Kulturang Koreano

- **Programang Batong Tuntungan**
 - Programa ng suporta para sa maagang pakikibagay sa buhay-paaralan, na ibinibigay para sa mga mag-aaral na may migranteng pinagmulan (mga multikultural na mag-aaral) na papasok o lilipat sa mababa o gitnang paaralan
- **Paunang Programang Wikang Koreano**
 - Naghahandog ng masinsinang edukasyon sa wikang Koreano sa loob ng 3 buwan hanggang 1 taon sa isang itinalagang panlabas na institusyon para sa mga mag-aaral na may migranteng pinagmulan at nahihirapang gumamit ng wikang Koreano.
- **Mga Klase sa Wikang Koreano (Mga Espesyal na Multikultural na Klase)**
 - Ginagawa at pinapangasiwaan ang mga espesyal na klase para magbigay ng intensibong edukasyon sa wikang Koreano at mga programa para sa pakikibagay sa paaralan para sa mga bagong dating na muling nandayuhan at banyagang mag-aaral.
- **Mga Pagbisita para sa Edukasyon sa Wikang Koreano**
 - Bibisita ang mga guro sa wikang Koreano at magbibigay ng edukasyon sa wikang Koreano sa mga oras pagkatapos ng pagpasok sa paaralan o iba pang posibleng oras.
- **Programang Pagtuturo ng Mga Mag-aaral ng Kolehiyo**
 - Tumutulong ang mga mag-aaral ng kolehiyo (mga tagapagturo) sa buhay-paaralan at pag-aaral ng mga preschooler at mag-aaral (mga tinuturuan) na may migranteng pinagmulan
- **Pagpapaunlad at Pamamahagi ng Mga Pantulong sa Pagtuturo**
 - Mga materyal sa pagtuturo na nagpapaliwanag sa mga pangunahing konsepto at termino ng mga kurso nang madali upang makatulong sa mga pag-aaral ng mga mag-aaral



Edukasyong Pangkarera at Suportang Emosyonal

- **Suporta para sa Pagbuo ng Mga Benepisyong Multilingguwalismo**
 - Bumubuo ng mga bilingguwal na libro at nag-oorganisa ng Pambansang Paligsahan sa Bilingguwal na Pagsasalita para hikayatin ang bilingguwal na pag-aaral
- **Mga Programang Edukasyong Pangkarera at Pagtuturo**
 - Mga programa sa edukasyon sa karera na inakma sa mga katangian ng mga mag-aaral na may migranteng pinagmulan (mga multikultural na mag-aaral)
 - Pagpapatatag ng “online na pagtuturo sa karera” (mentoring.career.go.kr)
- **Sikolohikal at Emosyonal na Suporta para sa Pakikibagay sa Buhay sa Paaralan**
 - Ibinibigay ang “Talatanungan para sa Pagsusuri ng Mga Katangiang Emosyonal at Pag-uugali” sa iba’t ibang wika at nakikipagtulungan sa Wee Class at mga sumusuportang institusyon para sa mga bata at Kabataan na may migranteng pinagmulan sa mga komunidad.

Talaan ng mga Nilalaman *contents*



PART I Paghahanda para sa Pagpasok sa Paaralan

- 01 Pag-unawa sa Pamamaraan ng Pagtanggap 8
- 02 Mga Dokumentong Kinakailangan para sa Pagpapatala sa Paaralan ng Mga Mag-aaral na may Mga Banyagang Nasyonalidad 9
- 03 Paano Beripikahin ang Akademikong Pagkilala ng mga Mag-aaral na may Banyagang Nasyonalidad 10

PART II Pag-unawa sa Pamamaraan ng Pagtanggap ayon sa Antas ng Paaralan

- 01 Pagpapatala sa Kindergarten 12
- 02 Pagpapatala sa Mababang Paaralan 14
- 03 Pagpapatala sa Gitnang Paaralan 16
- 04 Pagpapatala sa Mataas na Paaralan 18



PART III Paggalugad ng mga Pansuportang Sistema sa Edukasyon

- 01 Mga Subsidyo para sa Edukasyon 22
- 02 Suporta para sa Buhay-Paaralan at Pang-araw-araw na Buhay 23

PART IV Apendise

- [Apendise 1] Mga Terminong Nauugnay sa Pagpasok sa (o Pagsulong sa) Pampublikong Edukasyon 25
- [Apendise 2] Mga Sanggunian na Video para sa Mga Magulang ng Mga Mag-aaral na may Migranteng Pinagmulan (Mga Multikultural na Mag-aaral) 25
- [Apendise 3] Mga Website para sa Libreng Online na Edukasyon sa Wikang Koreano 26
- [Apendise 4] Mga Sentro ng Pagpapayo para sa Pagtanggap sa Paaralan at Buhay-paaralan 27



PART I



Paghahanda para sa Pagpasok sa Paaralan

1. Pag-unawa sa Pamamaraan ng Pagtanggap
2. Mga Dokumentong Kinakailangan para sa Pagpapatala sa Paaralan ng Mga Mag-aaral na may Mga Banyagang Nasyonalidad
3. Paano Beripikahin ang Akademikong Pagkilala ng mga Mag-aaral na may Banyagang Nasyonalidad

I

Paghahanda para sa Pagpasok sa Paaralan

1. Pag-unawa sa Pamamaraan ng Pagtanggap

Pag-uuri ng Pagtanggap ayon sa Nasyonalidad

Kategorya	 Nasyonalidad ng Republika ng Korea	 Banyagang Nasyonalidad
Sakop	Mga batang may nasyonalidad ng Republika ng Korea (kabilang iyong mga maraming nasyonalidad)	Mga batang may banyagang nasyonalidad (Kabilang ang mga di-rehistradong migranteng bata at refugee)
Paglalarawan	Sundin ang pamamaraang tulad ng sa mga mag-aaral na walang migranteng pinagmulan	Sinusunod ang pamamaraan ng pagpaparehistro sa paaralan para sa mga mag-aaral na may mga banyagang nasyonalidad

Aplikasyon para sa Pagtanggap



※ Kapag pumipili ng paaralan para sa pagtanggap o paglipat ng iyong anak, makipagkonsulta muna sa paaralan sa iyong lugar ng tirahan o sa Punong-lungsod at Panlalawigang Tanggapan ng Edukasyon o sa pandistrong tanggapan ng edukasyon. (Sumangguni sa apendise).

Kategorya	 Nasyonalidad ng Republika ng Korea	 Banyagang Nasyonalidad
 Kindergarten	<p>Maraming nasyonalidad kasama ang nasyonalidad ng Republika ng Korea</p> <ul style="list-style-type: none"> - Magsumite ng aplikasyon sa pamamagitan ng website ng Pinagsamang Portal para sa Edukasyon at Pangangalaga sa Maagang Pagkabata, "Website para sa Aplikasyon sa Pagtanggap (enter.childinfo.go.kr)." (Nagsisimula ang maagang pag-recruit kada Nobyembre 1, na sinusundan ng regular na panahon ng aplikasyon sa preschool pagkatapos ng Nobyembre). - Magsumite ng aplikasyon para sa pagtanggap sa pinuno ng nais na kindergarten sa anumang oras. ※ Pinipili ang mga aplikante ayon sa tinakdang bilang ng mga mag-aaral. 	<p>Kabilang ang mga di-rehistradong migranteng bata at refugee</p>
 Mababang Paaralan	<ul style="list-style-type: none"> - Ipinapadala ang isang nasusulat na pabatid na magpatala sa bahay mula sa mga pampublikong institusyong tulad ng mga Sentro ng Serbisyong Pangkomunidad. 	<ul style="list-style-type: none"> - Magsumite ng aplikasyon para sa pagtanggap sa puno ng paaralan sa distrito ng paaralan kung saan matatagpuan ang tirahan ng mag-aaral. ※ Pagkatapos makipagkonsulta sa Sentro sa Serbisyong Pangkomunidad ng Eup/Myeon/Dong sa lugar ng tirahan ng bata, isumite ang aplikasyon.
 Gitnang Paaralan	<ul style="list-style-type: none"> - Magsumite ng aplikasyon para sa pagtanggap sa kasalukuyang mababang paaralan ng mag-aaral; pagkatapos ay itinatalaga ang mga mag-aaral sa mga gitnang paaralan. 	<ul style="list-style-type: none"> - Magsumite ng aplikasyon para sa pagtanggap sa tanggapan ng edukasyon ng distrito na may hurisdiksiyon sa lugar ng tirahan ng bata o sa pinuno ng gitnang paaralan sa loob ng kanilang distrito ng gitnang paaralan.
 Mataas na Paaralan	<ul style="list-style-type: none"> - Magsumite ng aplikasyon para sa pagtanggap sa kasalukuyang gitnang paaralan ng mag-aaral; pagkatapos ay itinatalaga ang mga mag-aaral sa mga mataas na paaralan. ※ Tingnan ang mga proseso ng pagtanggap ng mga mataas na paaralan sa pamamagitan ng Portal ng Impormasyon sa Pagtanggap sa Mataas na Paaralan (www.hischool.go.kr). 	<ul style="list-style-type: none"> - Magsumite ng aplikasyon para sa pagtanggap sa pinuno ng nais na mataas na paaralan. ※ Para sa mga espesyal na kaso gaya ng espesyal na pagtanggap, maagang tingnan sa paaralan o tanggapan ng edukasyon para kumpirmahin kung posible ang pagtanggap.

2. Mga Dokumentong Kinakailangan para sa Pagpapatala sa Paaralan ng Mga Mag-aaral na may Mga Banyagang Nasyonalidad







Kindergarten



Kategorya	Paglalarawan
 <p>Aplikasyon para sa pagtanggap o paglipat</p>	- Ibinibigay ng paaralan o tanggapan ng edukasyon ang form
 <p>Sertipiko ng pagpasok at paglabas o sertipiko ng pagpaparehistro bilang dayuhan</p>	- Sertipiko ng pagpasok at paglabas o sertipiko ng pagpaparehistro bilang dayuhan (pumili ng 1) ※ Kung hindi posibleng magbigay ng sertipiko ng pagpasok at paglabas o ng sertipiko ng pagrerehistro ng banyaga, maaaring gamitin bilang mga kapalit ang mga dokumento na pwedeng magpatunay sa lugar ng tirahan, gaya ng kontrata sa pag-upa o sulat ng garantiya para sa paninirahan (patunay ng pagkakakilanlan ng taong naggagarantiya).

Mababa/Gitna/Mataas na Paaralan



Kategorya	Paglalarawan
 <p>Aplikasyon para sa pagtanggap o paglipat</p>	- Ibinibigay ng paaralan o tanggapan ng edukasyon ang form
 <p>Sertipiko ng pagpasok at paglabas o sertipiko ng pagpaparehistro bilang dayuhan</p>	- Sertipiko ng pagpasok at paglabas o sertipiko ng pagpaparehistro bilang dayuhan (pumili ng 1) ※ Kung hindi posibleng magbigay ng sertipiko ng pagpasok at paglabas o ng sertipiko ng pagrerehistro ng banyaga, maaaring gamitin bilang mga kapalit ang mga dokumento na pwedeng magpatunay sa lugar ng tirahan, gaya ng kontrata sa pag-upa o sulat ng garantiya para sa paninirahan (patunay ng pagkakakilanlan ng taong naggagarantiya).
 <p>Mga dokumentong nagpapatunay sa impormasyon ukol sa nakaraang edukasyon ng mag-aaral (sertipiko ng pagtatapos, sertipiko ng pagpapatala, at transcript)</p>	- Isang dokumentong pinirmahan ng punong-guro ng paaralan, na ipinapakita ang petsa ng pagpapatala/pag-withdraw at kasalukuyang baitang, o mga akademikong transcript na naglalaman ng mga akademikong baitang hanggang sa pinakamataas o kasalukuyang baitang ※ Kung mahirap na patunayan ang impormasyon ukol sa nakaraang edukasyon ng mag-aaral, isasaalang-alang ng Komite sa Deliberasyon ng Impormasyon Ukol sa Akademya ng Mga Mag-aaral na May Migranteng Pinagmulan (Mga Multikultural na Mag-aaral) ang mga bagay tungkol sa kanilang impormasyon ukol sa akademya.
 <p>Rekord ng mag-aaral (kung naaangkop)</p>	- Isumite kung nakapasok na ang bata sa isang paaralan sa Korea noon
 <p>Sertipiko ng pagbabakuna</p>	- Maaaring hilingin ng paaralan ang nauukol na dokumento sa ilalim ng Pamamahala ng Pagbabakuna ng Mga Bagong Mag-aaral at Mga Lumipat na Mag-aaral mula sa Mga Banyagang Bansa ng "Manwal sa Pagpigil at Pagtugon sa Krisis sa Mga Nakakahawang Sakit para sa Mga Mag-aaral"
 <p>Iba pang mga dokumento sa ilalim ng mga patnubay ng Punong-lungsod at Panlalawigang Tanggapan ng Edukasyon</p>	- Dapat kumpirmahin ang mga dokumento ng karampatang Tanggapan ng Edukasyon

※ Kung may pahintulot ng aplikante, maaaring tingnan ng paaralan at tanggapan ng edukasyon ang rehistro ng sambayanan (rehistro ng residente), buod ng pagpaparehistro bilang residente, at sertipiko ng pagpaparehistro bilang dayuhan. Bukod dito, para sa mga layuning pang-edukasyon, maaaring humingi ang ilang paaralan ng kopya ng pasaporte, sertipiko ng ugnayang pampamilya, rehistro ng sambayanan (rehistro ng residente) (kung nagtamo ang mag-aaral ng nasyonalidad ng Republika ng Korea), atbp. upang matingnan ang impormasyon ng mag-aaral.



Komite sa Deliberasyon ng Impormasyon Ukol sa Akademya ng Mga Mag-aaral na may Migranteng Pinagmulan (Mga Multikultural na Mag-aaral)

Kung mahirap na patunayan ang impormasyon ukol sa nakaraang edukasyon ng mag-aaral, isasaalang-alang ng Komite sa Deliberasyon ng Impormasyon Ukol sa Akademya ng Mga Mag-aaral na May Migranteng Pinagmulan (Mga Multikultural na Mag-aaral) ang mga bagay tungkol sa kung kikilalanin ang impormasyon ukol sa nakaraang edukasyon niya at pagtukoy ng baitang.

- Akademikong pagkilala: Kinikilala ang mga nakamit sa akademya na katumbas ng pagtatapos sa mababang paaralan o pagtatapos sa gitnang
- Pagtukoy ng baitang: Pagtukoy sa antas sa paaralan, baitang, at semestre para sa pagpapatala



3. Paano Beripikahin ang Akademikong Pagkilala ng mga Mag-aaral na may Banyagang Nasyonalidad (Pumili ng 1)

Kategorya	Paraan
① Tingnan sa website ng Kagawarang-bansa ng Edukasyon	Bisitahin ang pangunahing page ng website ng Kagawarang-bansa ng Edukasyon (www.moe.go.kr) → [Patakaran] → [Edukasyon sa Mababa, Gitna, at Mataas na Paaralan]. ※ Tinatanggap ang mga paaralang kinikilala ng Kagawarang-bansa ng Edukasyon batay sa mga dokumentong ibinigay ng punong-guro nang walang pagpapatunay ng apostille o konsulado.
② Pagpapatunay ng apostille	(Pinatunayan ng Kagawarang-bansa ng Mga Ugnayan sa Ibang Bansa o Kagawarang-bansa ng Hustisya) Pumunta sa pangunahing page ng website sa Kaligtasan sa Pagbiyahe sa Ibang Bansa ng Kagawarang-bansa ng Mga Ugnayan sa Ibang Bansa (www.0404.go.kr) → menu ng Mga Serbisyo ng Konsulado.
③ Pagpapatunay ng konsulado	Magsumite ng dokumentong pinatunayan ng konsulado sa diplomatikong misyon sa ibang bansa ng Korea, na pinapatunayan na isang akreditadong regular na paaralan sa nasabing bansa ang paaralan.
④ Iba pang sitwasyon	Magsumite ng patunay na opisyal na akreditadong edukasyonal na institusyon ang paaralan na kinikilala ng lokal na awtoridad sa edukasyon sa bansang iyon.



Mangyaring Tandaan! – Mga Institusyong Nag-iisyu ng Dokumento

Mga Dokumentong Kinakailangan	Nag-iisyung Awtoridad
Aplikasyon para sa pagtanggap o paglipat	- Paaralan kung saan nilalayong magpatala o tanggapan ng edukasyon ng distrito
Sertipiko ng pagpasok at paglabas	- Mga Tanggapan ng Si/Gun/Gu, Mga Sentro ng Serbisyong Pangkomunidad ng Eup/Myeon/Dong, o mga tanggapan ng imigrasyon
Sertipiko ng pagrerehistro ng banyagang residente	
Sertipiko ng ulat sa domestikong paninirahan	
Rehistro ng sambayanan (rehistro ng residente), buod ng pagpaparehistro bilang residente (Kung nagtamo ang mag-aaral ng nasyonalidad ng Korea):	- Mga tanggapan ng Si/Gun/Gu o mga Sentro ng Serbisyong Pangkomunidad ng Eup/Myeon/Dong
Sertipiko ng mga ugnayan ng pamilya, sertipiko ng kapanganakan, atbp.	

※ Maaari ding ibigay ang iba't ibang sertipiko online sa pamamagitan ng Government 24 (www.gov.kr).

PART II



Pag-unawa sa Pamamaraan ng Pagtanggap ayon sa Antas ng Paaralan

1. Pagpapatala sa Kindergarten
2. Pagpapatala sa Mababang Paaralan
3. Pagpapatala sa Gitnang Paaralan
4. Pagpapatala sa Mataas na Paaralan

II

Pag-unawa sa Pamamaraan ng Pagtanggap ayon sa Antas ng Paaralan



1. Pagpapatala sa Kindergarten

Uri

- **Mga pambansang kindergarten:** Mga kindergarten na itinatag at pinatakbo ng Estado
- **Mga pampublikong kindergarten:** Mga kindergarten na itinatag at pinatakbo ng mga pamahalaang lokal
- **Mga pribadong kindergarten:** Mga kindergarten na itinatag at pinatakbo ng mga juristic person o pribadong indibidwal

Panahon para sa Pagtanggap

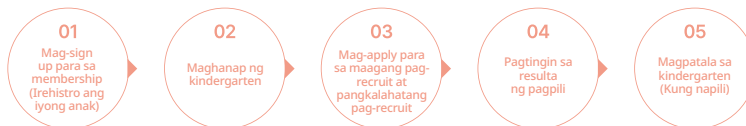
- Pwedeng magpatala ang mga bata sa kindergarten simula Marso 1 ng taon kasunod ng kanilang ikatlong kaarawan.
- Regular na pagtanggap: Isinumite ang mga aplikasyon para sa pagtanggap sa pamamagitan ng **Pinagsamang Portal para sa Edukasyon at Pangangalaga sa Maagang Pagkabata, "Website para sa Aplikasyon sa Pagtanggap (enter.childinfo.go.kr)."** sa pagitan ng Oktubre at Nobyembre
- Nagpapatuloy na pagtanggap: Sa labas ng panahon ng regular na pagtanggap, available ang pagtanggap sa loob ng mga limitasyon sa kapasidad para sa bawat grupo ng edad sa anumang oras. Mangyaring direktang tingnan sa kaukulang kindergarten para sa pagiging available ng aplikasyon sa mismong lugar.
- ※ Bukod sa panahon ng regular na admisyon, dapat kang magsumite ng aplikasyon para sa pagtanggap sa kindergarten nang personal. Maaaring matanggap ang iyong anak kung may bakante sa kindergarten.

Pagpapatala sa Paaralan

Maagang Pag-recruit*	Pangkaraniwang Pag-recruit	Karagdagang Pag-recruit
Pagtanggap ng mga pagsusumite ng mga aplikasyon	Maagang pagtanggap ng mga pagsusumite ng mga aplikasyon	Pagsusumite ng mga aplikasyon at pagpaparehistro
Pagpili at pag-anunsyo	Regular na pagtanggap ng mga pagsusumite ng mga aplikasyon	
Pagpaparehistro	Pagpili at pag-anunsyo	
	Pagpaparehistro	
	Pamamahala ng listahan ng mga naghihintay	

***Maagang pag-recruit:** Tingnan ang gabay sa pag-recruit ng kindergarten upang malaman kung kwalipikado ang iyong anak sa maagang pag-recruit, at isumite ang mga kinakailangang dokumento.

Mga Pamamaraan para sa Paggamit ng Website ng Plikasyon para sa Pagtanggap



Buhay sa kindergarten

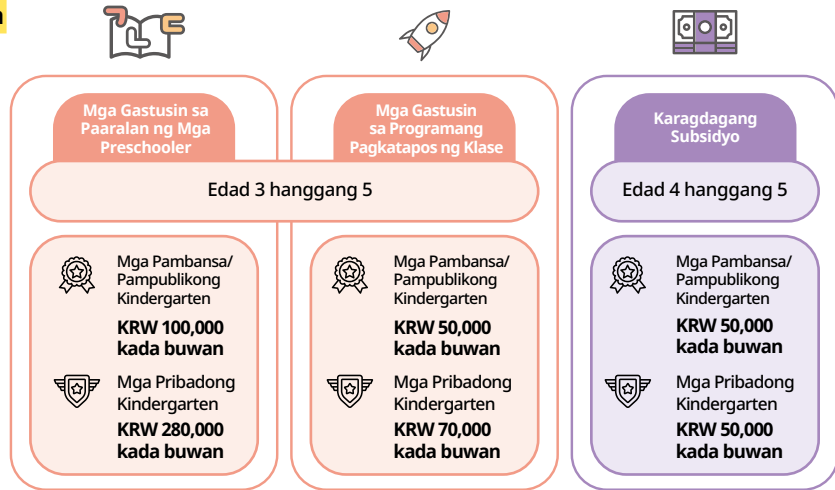
- **Pang-araw-araw na talakdaan:** Nahahati sa Nuri Curriculum (4-5 oras kada araw) at mga programa pagkatapos ng klase (pagkatapos ng regular na programa). Maaaring mag-iba-iba ang pang-araw-araw na iskedyl ayon sa kindergarten.

<Halimbawa ng pang-araw-araw na iskedyl>

Kategorya	Oras	Paglalarawan ng Gawain
Nuri Curriculum	09:00-13:00	Dumating sa kindergarten, libreng oras (laro), meryenda, maglaro sa labas, tanghalian, mga gawain
Mga Programang Pagkatapos ng Klase	13:00-18:00	Pahinga/Idlip, panghapong meryenda, mga dalubhasang programa, mga natatanging gawain, libreng oras (laro), maglaro sa labas

Mga Subsidyo para sa Edukasyon para sa Mga Preschooler

(Mula sa Marso 1, 2025)



※ Maaaring mag-iba-iba ang mga subsidyo ayon sa lungsod at lalawigan. Mangyaring magtanong sa kaukulang Tanggapan ng Edukasyon (Tanggapan ng Edukasyon ng Distrito) o sa Sentro ng Serbisyong Pangkomunidad (Eup/Myeon/Dong).

- Nagbibigay ng mga subsidyo para sa mga gastusin sa paaralan para sa lahat ng preschooler (3-5 taong gulang) na pumapasok sa kindergarten anuman ang antas ng kita.

※ Pero sa loob lang ng tatlong taon na limitasyon.

- Naghahandog ng karagdagang tulong-salapi na hanggang KRW 200,000 kada buwan para sa mga preschooler mula sa mga legal na pamilyang mababa ang kita (mga taong karapat-dapat sa tulong, sunod na pinakamababang kitang panaklong, o mga pamilyang may solong magulang) na kasalukuyang pumapasok sa isang pribadong kindergarten, sa kondisyong natutugunan nila ang mga pangangailangan sa pagiging karapat-dapat para sa paghahandog ng mga tulong-salaping pang-edukasyon para sa mga preschooler.

* Kabilang ang mga preschooler na maaga ang pagtanggap, ipinagpaliban ang pagtanggap, atbp.

- Bumisita sa sentro ng serbisyong pangkomunidad ng Eup/Myeon/Dong na may hurisdiksiyon sa lugar ng tirahan ng magulang (tagapangalaga) o Bokjiro (www.bokjiro.go.kr) para mag-apply para sa mga subsidyo.





2. Pagpapatala sa Mababang Paaralan

Uri

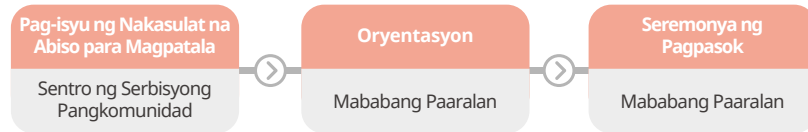
- **Mga Pambansang Mababang Paaralan:** Mga mababang paaralang tinatag at pinapatakbo ng Estado at mga mababang paaralang nakadikit sa mga kolehiyo ng mga guro at mga kolehiyo ng edukasyon ng mga pambansang pamantasan
- **Mga Pamublikong Mababang Paaralan:** Mga mababang paaralan ng Lungsod/Do na itinatag at pinapatakbo ng mga pamahalaang lokal
- **Mga Pribadong Mababang Paaralan:** Mga mababang paaralang itinatag at pinapatakbo ng mga juristic person o mga pribadong indibidwal

Panahon para sa Pagtanggap

- Pumapasok ang mga bata sa paaralan sa Marso 1 ng taon pagkatapos ng taon kung kailan sila naging anim na taong gulang.
- Karaniwan, pumapasok sila sa itinalagang paaralan sa pamamagitan ng pagtanggap ng nasusulat na pabatid na magpatala na inisyu ng Sentro ng Serbisyong Pangkomunidad.
- Mga magulang ng mga batang nais pumasok sa paaralan nang maaga o ipagpaliban ang pagtanggap para sa maagang pagtanggap o pagpapaliban ng pagtanggap sa karampatang Sentrong Pangkomunidad ng Eup/Myeon/Dong nang personal sa pagitan ng **Oktubre 1 at Disyembre 31** kada taon. Isaalang-alang nang mabuti bago maghain ng aplikasyon.

※ Maaaring patawan ng administratibong multa ang mga magulang na nabigong papasukin ang kanilang anak na may nasyonalidad na Koreano sa isang mababang paaralan.

Pagpapatala sa Paaralan



Paghahanda para sa Pagtanggap Ayon sa Uri ng Mag-aaral

- **Mga Mag-aaral na May Nasyonalidad na Koreano**
 - Ang mga batang ipinanganak sa Korea, kasama ang mga mag-aaral na may nasyonalidad na Koreano, ay susunod sa mga pamamaraan ng pagrerehistro ng akademikong rekord na pareho sa mga mag-aaral na hindi migrante ang background.
 - Sa pangkalahatan, itinalalaga ang mga mag-aaral sa paaralan batay sa kanilang mga lugar ng tirahan. Maaaring matanggap ang mga batang mula sa mga pamilyang multikultural na nahaharap sa mga kahirapan sa komunikasyon sa mababang paaralang nagtatag na mga natatanging klase para sa mga mag-aaral na may migranteng pinagmulan (mga klase sa wikang Koreano).
- **Mga Mag-aaral na may Banyagang Nasyonalidad**
 - Hindi nagbibigay ng nakasulat na abiso para magpatala sa **mga bata mula sa mga banyagang pamilya** kahit na ipinanganak sila sa Korea. **Bumisita sa karampatang Sentrong Pangkomunidad ng Eup/Myeon/Dong o sa malapit na mababang paaralan dala ang mga dokumentong bineberipika ang paninirahan ng iyong anak sa Korea at magtanong tungkol sa pagtanggap.**
 - **Maaaring magpatala sa paaralan ang mga di-rehistradong banyagang bata.** Kung hindi posibleng magbigay ng sertipiko ng pagpasok at paglabas o ng sertipiko ng pagrerehistro bilang banyaga, dapat silang magsumite ng mga dokumentong pinapatunayan ang kanilang **paninirahan** sa Korea at **petsa ng kapanganakan**, gaya ng nakasulat na kontrata ng pag-upa at sulat ng garantiya (patunay ng pagkakakilanlan ng taong naggagarantiya).



Sa sitwasyon ng muling pandadayuhan,

- Makipagkonsulta sa pandistrong tanggapan ng edukasyon na nakakasaklaw sa tirahan ng bata at sa lokal na Sentro ng Edukasyong Multikultural para sa pagtanggap. (Tingnan ang pahina 27 ng Apendise).
- Kinakailangan ang mga dokumentong nagpapatunay sa tirahan ng bata sa Republika ng Korea at katibayan ng akademikong background (para sa paglalagay sa baitang).
(Sumangguni sa pahina 8–10 ng “Paghahanda para sa Pagpasok sa Paaralan.”)
- ※ Kung mahirap patunayan ang edukasyonal na background ng mag-aaral, dapat kang mag-apply sa awtoridad sa akademikong pagsusuri para tukuyin ang naaangkop na baitang. Dahil magkakaiba ang responsableng awtoridad ayon sa rehiyon, mangyaring makipag-ugnayan sa lokal na Sentro ng Suporta sa Edukasyong Multikultural para sa tulong.

Buhay-Mababang Paaralan

- **Talaaralan** ※ Para sa higit pang detalye, mangyaring sumangguni sa Smart Handbook para sa Mga Magulang.
 - Isinasagawa ang mga klase sa ilalim ng sistemang full-time na guro ng klase.
Nagtatagal ang bawat klase nang 40 minuto na may 10 minutong pahinga sa pagitan ng mga ito.
 - Tumatakbo ang mga paaralan mula apat hanggang anim na panahon kada araw.
 - Mga Asignatura
 - Baitang 1–2: Wikang Koreano, Matematika, Pinagsamang Kurso
 - Baitang 3–4: Wikang Koreano, Araling Panlipunan, Edukasyong Moral, Matematika, Agham, Edukasyong Pisikal, Musika, Fine Arts, at Ingles
 - Baitang 5–6: Wikang Koreano, Araling Panlipunan, Edukasyong Moral, Matematika, Agham, Edukasyong Pisikal, Practical Arts, Musika, Fine Arts, at Ingles
- **Paaralang Neulbom**
 - Ano ang **Neulbom School**? Ang Neulbom School ay isang **nangangalagang na programa pagkatapos ng mga regular na klase sa mga mag-aaral na gustong makilahok.**
 - Nag-aalok ng iba’t ibang programa, kasama ang pisikal na edukasyon, sining, at pagtuklas ng karera, para suportahan ang paglago at pag-unlad ng mga mag-aaral.
 - Maaaring mag-apply ang lahat ng mag-aaral sa mababang paaralan, at para sa Baitang 1–2, ibinibigay ang mga inakmang programa para sa kanilang antas nang libre sa loob ng dalawnag araw bawat araw.

※ Depende sa mga sitwasyon ng paaralan, maaari ding magpatakbo ang programa sa iba’t ibang format gaya ng Morning Neulbom o After-School Neulbom. Mangyaring makipag-ugnayan sa iyong tanggapan ng edukasyon ng distrito o paaralan bago mag-apply.



3. Pagpapatala sa Gitnang Paaralan

Uri

Mga Pangkaraniwang Gitnang Paaralan		Mga pangkaraniwang gitnang paaralan na nagbibigay ng karaniwang edukasyon, na bumubuo sa pinakamalaking bahagi ng mga uri ng mataas na paaralan
Mga Dalubhasang Gitnang Paaralan	Mga Gitnang Paaralan para sa Sining/Pisikal na Edukasyon	Mga gitnang paaralang dalubhasa sa sining at pisikal na edukasyon
	Mga Internasyonal na Gitnang Paaralan	Mga gitnang paaralan na dalubhasa sa pangangalaga sa talento sa internasyonal na larangan para sa pandaigdigang panahon
	Mga Alternatibong Gitnang Paaralan	Mga gitnang paaralang dalubhasa sa alternatibong edukasyon tulad ng aktuwal na edukasyon

※ Maaaring irui ang mga paaralan bilang nasyonal, pampubliko, o pribado depende sa nagtatatag na lupon.

- Nasyonal: Pinapatakbo at pinamamahalaan ng Estado
- Pampubliko: Pinamamahalaan at pinapatakbo ng mga pamahalaang lokal
- Pribado: Pinamamahalaan at pinapatakbo ng mga pribadong indibidwal o pribadong juristic person

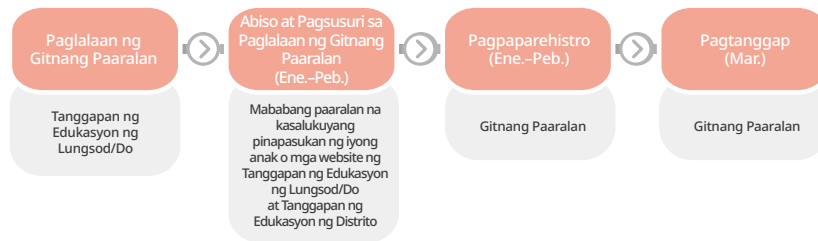
Panahon para sa Pagtanggap

• Karaniwang nagtatapos ang mga bata ng mababang paaralan at pumapasok sa gitnang paaralan sa taong sila ay naging labindalawang taong gulang. (**Ang mga batang nagtapos sa isang mababang paaralan o may katumbas na nakaraang edukasyon** ay sakop ng mandatoryong pagpapatala sa gitnang paaralan.)

※ Maaaring patawan ng administratibong multa ang mga magulang na nabigong papasukin ang kanilang anak na may nasyonalidad na Koreano sa isang gitnang paaralan.

• Dahil nag-iiba iba ang panahon at mga pamamaraan ng pagtanggap para sa dalubhasang gitnang paaralan ayon sa paaralan, dapat kang makipag-ugnayan sa paaralan bago mag-aplay.

Pagpapatala sa Paaralan



Paghahanda para sa Pagtanggap Ayon sa Uri ng Mag-aaral

• **Mga Mag-aaral na May Nasyonalidad na Koreano**

- Ang mga batang ipinanganak sa Korea, kasama ang mga mag-aaral na may nasyonalidad na Koreano, ay susunod sa mga pamamaraan ng pagrerehistro ng akademikong rekord na pareho sa mga mag-aaral na hindi migrante ang background.

- Inilalaan ang mga gitnang paaralan batay sa address ng tirahan ng mag-aaral mula Oktubre 31 sa pangalawang semestre ng ika-6 na baitang sa mababang paaralan. Pagkatapos piliin ang gustong gitnang paaralan, dapat magsumite ang mga magulang ng form ng paglalaan sa paaralan, at itinatalaga ang mga mag-aaral sa mga kalapit na paaralan sa pamamagitan ng sistema ng loterya.
- **Maaaring matanggap ang mga batang mula sa mga pamilyang multikultural sa mga gitnang paaralang nagtatag ng natatanging klaseng multikultural (klase sa wikang Koreano).**
- **Mga Mag-aaral na may Banyagang Nasyonalidad**
 - Kapag ang isang mag-aaral na may banyagang nasyonalidad ay pumapasok sa gitnang paaralan bilang mag-aaral sa unang taon (bagong pagtanggap), **kinakailangang kumpirmahin ang pagiging kwalipikado para sa pagtanggap sa tanggapan ng edukasyon ng distrito na may hurisdiksyon sa tirahan ng mag-aaral o sa malapit na gitnang paaralan**, gaya ng sa mga mag-aaral na Koreano.
 - **Maaaring magpatala sa paaralan ang mga di-rehistradong banyagang bata.** Kung hindi posibleng magbigay ng sertipiko ng pagpasok at paglabas o ng sertipiko ng pagrerehistro bilang banyaga, dapat silang magsumite ng mga dokumentong pinapautunayan ang kanilang **paninirahan** sa Korea at **petsa ng kapanganakan**, gaya ng nakasulat na kontrata ng pag-upa at sulat ng garantiya (patunay ng pagkakakilanlan ng taong naggagarantiya).



Sa sitwasyon ng muling pandadayuhan,

- Makipagkonsulta sa pandistritong tanggapan ng edukasyon na nakakasaklaw sa tirahan ng bata at sa lokal na Sentro ng Edukasyong Multikultural para sa pagtanggap. (Tingnan ang pahina 27 ng Apendise).
- Kinakailangan ang mga dokumentong nagpapatunay sa tirahan ng bata sa Republika ng Korea at katibayan ng akademikong background (para sa paglalagay sa baitang). (Sumangguni sa pahina 8-10 ng “Paghahanda para sa Pagpasok sa Paaralan.”)
- ※ Kung mahirap patunayan ang edukasyonal na background ng mag-aaral, dapat kang mag-apply sa awtoridad sa akademikong pagsusuri para tukuyin ang naaangkop na baitang. Dahil magkakaiba ang responsableng awtoridad ayon sa rehiyon, mangyaring makipag-ugnayan sa lokal na Sentro ng Suporta sa Edukasyong Multikultural para sa tulong.

Buhay-gitnang Paaralan

- **Talaaralan** ※ Para sa higit pang detalye, mangyaring sumangguni sa Smart Handbook para sa Mga Magulang.
 - Hindi katulad ng mga mababang paaralang pinapatakbo ng sistemang full-time na guro ng klase, pinapatakbo ang **mga gitnang paaralan** batay sa kombinasyon ng **sistemang guro ng klase at sistemang departamento**.
 - **Nagtatagal ang bawat klase nang 45 minuto na may 10 minutong pahinga sa pagitan ng mga ito.** Nagpapatukbo ang mga paaralan mula sa anim hanggang sa maximum na pitong klase sa bawat araw.
- **Programang Hatintaon ng Malayang Pagkatuto**
 - Ano ang **Programang Hatintaon ng Malayang Pagkatuto**? Hinahayaan ng programang ito sa gitnang paaralan ang mga mag-aaral na galugarin ang kanilang mga interes at mga landas pangkarera sa loob ng isang hating-taon sa pamamagitan ng paglahok sa iba't ibang gawaing pangkaranasan at mga nakikihalubilong klase nang walang bigat ng mga pagsusulit.
 - Hindi nagsasagawa ng mga nasusulat na pagsusulit gaya ng mga panggitna at panghuling pagsusulit, at tinatasa ang mga mag-aaral batay sa kanilang proseso ng pag-aaral at paglago.
 - Nagkakaroon ang mga mag-aaral ng interes sa pag-aaral at sariling direksyon sa pamamagitan ng iba't ibang gawaing tulad ng edukasyong pangkatawan, sining, paggalugad ng karera, at mga gawaing samahan.



4. Pagpapatala sa Mataas na Paalaran

Uri

Kategorya	Paglalarawan	Proseso ng Pagtanggap		
Mga Pangkaraniwang Mataas na Paalaran	Mga pangkaraniwang mataas na paalaran na nagbibigay ng karaniwang edukasyon, na bumubuo sa pinakamalaking bahagi ng mga uri ng mataas na paalaran	- Mga rehiyon ayon sa pamantayan: Sistema ng loterya - Mga rehiyon na hindi nakaayon sa pamantayan: Pinipili ang mga mag-aaral batay sa kanilang mga akademikong pagganap at iba pang mga saligan		
Mataas na Paalarang may Natatanging Layunin	Mga Mataas na Paalaran sa Banyagang Wika	Naglilining ng mga dalubhasang mahusay sa mga banyagang wika	- Isang proseso sa pagsusuri ng sariling pagkatuto na sinusuri ng komite sa pagsusuri sa pagtanggap ng paalaran - Namimili ang bawat paalaran ng mga mag-aaral sa pamamagitan ng sarili nitong proseso ng pagtanggap, na maaaring kabilangan ng mga akademikong pagganap, mga panayam, at mga praktikal na pagsusulit	
	Mga Internasyonal na Mataas na Paalaran	Nililining ang mga propesyonal sa internasyonal na pulitika at diplomasya		
	Mga Mataas na Paalaran para sa Agham	Nagsasanay ng mga talento sa agham		
	Mga Mataas na Paalaran para sa Sining at Mga Mataas na Paalaran para sa Pisikal na Edukasyon	Nililining ang mga indibidwal na puno ng talento sa mga larangan gaya ng literatura, musika, sining, sayaw, teatro, at pelikula		
	Mga Mataas na Paalarang Meister	Ilinang ang mga Mesiter sa hinaharap (mga batang Meister) sa pamamagitan ng paghahanay ng mga espesyal na industriya sa mga maaasahang larangan na may pangangailangan		
Mga Dalubhasang Mataas na Paalaran	Mga Mataas na Paalarang Bokasyonal	Bokasyonal na pagsasanay sa mga mag-aaral na gustong makakuha ng trabaho pagkatapos ng pagtatapos	- Namimili ang bawat paalaran ng mga mag-aaral sa pamamagitan ng sarili nitong proseso ng pagtanggap, na maaaring kabilangan ng mga akademikong pagganap, mga panayam, at mga praktikal na pagsusulit	
	Alternatibong Dalubhasang Mataas na Paalaran	Nagpapatakbo ng mga nagsasarili at alternatibong programa sa edukasyon na nakatuon sa mga mag-aaral		
Nagsasariling Mataas na Paalaran	Mga pampubliko o pribadong paalaran na inawtorisahan na magpatakbo nang mas nakapagsasarili kumpara sa iba pang uri ng mataas na paalaran pagdating sa pamamahala o kurikulum ng paalaran	Mga Nagsasariling Pribadong Mataas na Paalaran	Nagpapatakbo ng mga programa sa edukasyon at pamamahala batay sa kanilang pilosopiya sa pagkakatatag	- Mga rehiyon ayon sa pamantayan: Sistema ng loterya - Mga rehiyon na hindi nakaayon sa pamantayan: Pinipili ang mga mag-aaral batay sa kanilang mga akademikong pagganap at iba pang mga saligan - Mga rekomendasyon at alokasyon - Deliberasyon ng komite sa pagpili
	Mga Nagsasariling Pampublikong Mataas na Paalaran	Nakapagsasariling nagpapatakbo ng kurikulum at pamamahala nang may pag-apruba ng superintendente para pahasayin at buuin ang sistema ng edukasyon		

※ Maaaring iuri ang mga paalaran bilang nasyonal, pampubliko, o pribado depende sa nagtatatag na lupon.
 - Nasyonal: Pinapatakbo at pinamamahalaan ng Estado
 - Pampubliko: Pinamamahalaan at pinapatakbo ng mga pamahalaang lokal
 - Pribado: Pinamamahalaan at pinapatakbo ng mga pribadong indibidwal o pribadong juristic person

Panahon para sa Pagtanggap

- Kwalipikado ang mga mag-aaral para sa pagpasok kung nagtapos sila mula sa gitnang paaralan o nakapasa sila sa pagsusulit na sinesertipika ang katumbas na nakamit sa akadenta.
- Nag-iiba iba ang mga panahon ng pangangalap, mga proseso ng pagtanggap, atbp. ayon sa Tanggapan ng Edukasyon ng lungsod/do at mga paaralan. Makipag-ugnayan sa karampatang tanggapan ng edukasyon para sa mga detalye.

Pagpapatala sa Paaralan

- Hindi katulad ng mga mababa at gitnang paaralan, nagsasagawa ang mga mataas na paaralan ng kanilang sariling mga proseso sa pagtanggap sa ilalim ng mabuting pagpapasya ng punong-guro ng paaralan, kaya kailangang tingnan muna ang mga kinakailangan.
- Nahahati ang panahon n para sa pagpili ng mga bagong mag-aaral ng mataas na paaralan sa unang termino at ikalawang termino.
 - **Unang termino:** Mga pangkaraniwang mataas na paaralan (sining/pisikal na edukasyon), mga mataas na paaralang may natatanging layunin (mga mataas na paaralan para sa agham/sining/pisikal na edukasyon, mga mataas na paaralang inakma sa pangangailangan sa industriya)
 - **Ikalawang termino:** Mga mataas na paaralan na hindi kasama sa unang termino, gaya ng mga pangkaraniwang mataas na paaralan (maliban sa sining/pisikal na edukasyon)
- Makikita ang detalyadong impormasyon sa pagpasok sa mataas na paaralan sa “Website ng Portal ng Impormasyon sa Pagtanggap sa Mataas na Paaralan (www.hischool.go.kr).”

※ Makikita ang mga dalubhasang mataas na paaralan sa “Portal ng Mataas na Paaralang Dalubhasa at Meister (www.hifive.go.kr)” at mga portal para sa impormasyon sa dalubhasang mataas na paaralan na inihahandog ng bawat Punong-lungsod at Panlalawigang Tanggapan ng Edukasyon.

Paghahanda para sa Pagtanggap Ayon sa Uri ng Mag-aaral

- **Mga Mag-aaral na May Nasyonalidad na Koreano**
 - Ang mga batang ipinanganak sa Korea, kasama ang mga mag-aaral na may nasyonalidad na Koreano, ay susunod sa mga pamamaraan ng pagrerehistro ng akademikong rekord na pareho sa mga mag-aaral na hindi migrante ang background.
 - Maaaring magkakaiba ang mga panahon ng pag-recruit at mga pamamaraan ng pagtanggap ayon sa Tanggapan ng Edukasyon ng Lungsod/Do. Makipag-ugnayan sa karampatang tanggapan ng edukasyon para sa mga detalye.
- **Mga Mag-aaral na may Banyagang Nasyonalidad**
 - **Maaaring magpatala sa paaralan ang mga di-rehistradong banyagang bata.** Kung hindi posibleng magbigay ng sertipiko ng pagpasok at paglabas o ng sertipiko ng pagrerehistro bilang banyaga, dapat silang magsumite ng mga dokumentong pinapatunayan ang kanilang **paninirahan** sa Korea at **petsa ng kapanganakan**, gaya ng nakasulat na kontrata ng pag-upa at sulat ng garantiya (patunay ng pagkakakilanlan ng taong naggagarantiya).

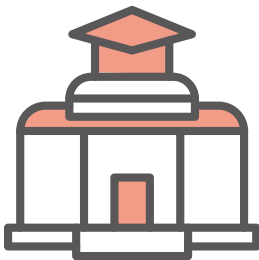


Sa sitwasyon ng muling pandadayuhan,

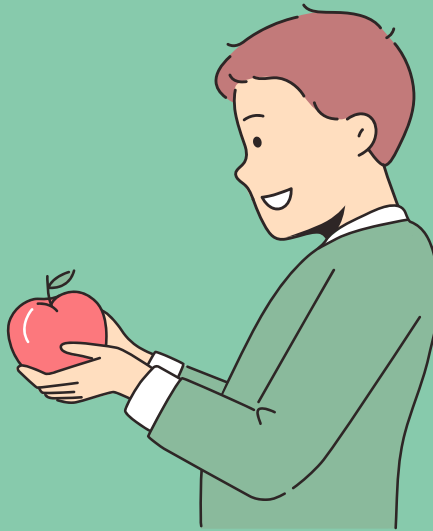
- Makipagkonsulta sa pandistrirong tanggapan ng edukasyon na nakakasaklaw sa tirahan ng bata at sa lokal na Sentro ng Edukasyong Multikultural para sa pagtanggap. (Tingnan ang pahina 27 ng Apendise).
- Kinakailangan ang mga dokumentong nagpapatunay sa tirahan ng bata sa Republika ng Korea at katibayan ng akademikong background (para sa paglalagay sa baitang).
(Sumangguni sa pahina 8–10 ng “Paghahanda para sa Pagpasok sa Paalaran.”)
- ※ Kung mahirap patunayan ang edukasyonal na background ng mag-aaral, dapat kang mag-apply sa awtoridad sa akademikong pagsusuri para tukuyin ang naaangkop na baitang. Dahil magkakaiba ang responsableng awtoridad ayon sa rehiyon, mangyaring makipag-ugnayan sa lokal na Sentro ng Suporta sa Edukasyong Multikultural para sa tulong.

Buhay-mataas na Paalaran

- **Talaaralan**
 - Hindi gaya ng mga gitnang paaralan, pinapatakbo ang mga mataas na paaralan batay sa Sistemang Kredito sa Mataas na Paalaran at kombinasyon ng **sistemang guro sa klase at sistemang departamento**.
 - **Nagtatagal ang bawat klase nang 50 minuto na may 10 minutong pahinga sa pagitan ng mga ito.** Nagpapatakbo ang mga paaralan mula sa anim hanggang sa maximum na pitong klase sa bawat araw.
- **Sistema ng Kredito sa Mataas na Paalaran**
 - Ano ang **Sistema ng Kredito sa Mataas na Paalaran**? Isa itong sistema kung saan pumipili ang mga mag-aaral ng mga kurso batay sa kanilang landas sa karera at mga interes, nagtataguyod sila sa mga kakayahan para sa pundasyon at mga pangunahing kasanayan sa akademya, at nakakakuha at nakakaipon sila ng mga kredito para sa mga paksa kung saan natutugunan nila ang mga pamantayan sa pagkumpleto para magtapos.
 - Bukod sa mga kinakailangang kurso, maaaring kumuha ang mga mag-aaral ng mga pagpipiliang kursong tugma sa kanilang mga hangaring pangkarera at mga interes.
 - Dapat makuha ng mga mag-aaral ang mga kinakailangang kredito upang makapagtapos, at tinatasa ang kanilang akademikong pagganap sa pamamagitan ng iba’t ibang paraang higit pa sa mga simpleng nasusulat na pagsusulit, kabilang ang mga pagtataya ng pagganap.



PART III



Paggalugad ng mga Pansuportang Sistema sa Edukasyon

1. Mga Subsidyo para sa Edukasyon
2. Suporta para sa Buhay-Paaralan at Pang-araw-araw na Buhay

III

Paggalugad ng mga Pansuportang Sistema sa Edukasyon

1. Mga Subsidyo para sa Edukasyon

Tulong-salapi sa Paghahanda sa Pagtanggap (nag-iiba iba ayon sa lungsod/lalawigan)

- Depende sa mga punong-lungsod at panlalawigang tanggapan ng edukasyon, naghahandog ng mga tulong-salapi sa paghahanda sa pagtanggap sa mga mag-aaral sa unang taon na papasok sa mababa, gitna, o mataas na paaralan.

※ Nag-iiba-iba ang mga detalye ng tulong-salapi ayon sa rehiyon, kaya mangyaring tingnan sa lokal na tanggapan ng edukasyon o pandistritong tanggapan ng edukasyon.

Suporta sa Uniporme sa Paaralan (nag-iiba iba ayon sa lungsod/lalawigan)

- Sa ilang kaso, kasama ang paaralan sa pagbili ng mga unipormeng pampaaralan¹⁾, o maaaring ihandog ang tulong-salapi bilang mga galang puntos na may mga itinalagang bagay para sa pagbili²⁾, kaya mahalagang tingnan at gamitin muna ang mga makukuhang opsyon.

Mga Benepisyong Pang-edukasyon at Mga Subsidyo sa Edukasyon para sa Mga Bata Mula sa Mga Pamilyang Mababa ang Kita

- Mayroong mga pansuportang programang tulad ng “benepisyong pang-edukasyon” para sa mga batang mula sa mga pamilyang mababa ang kita at “tulong-salaping pang-edukasyon” para sa mga batang mula sa mga pamilyang may migranteng pinagmulan na mababa ang kita. Mangyaring magtanong sa mga Sentro ng Serbisyong Pangkomunidad upang tingnan ang pagiging karapat-dapat at mag-aplay.

※ Hindi maaaring matanggap nang sabay ang benepisyong pang-edukasyon at tulong-salaping pang-edukasyon, kaya mangyaring tingnan ang mga kinakailangan sa pagiging karapat-dapat bago mag-aplay.

Para sa Higit Pang Impormasyon

- Sentro sa Pagpapayo sa Kalusugan at Kapakanan: ☎ 129
- Sentral na Sentro ng Pagpapayo para sa mga Gastusing Pang-edukasyon: ☎ 1544-9654
- Pambansang Sentro para sa Pamilya: ☎ 1577-9337
- Mga Sentro ng Serbisyong Pangkomunidad ng Eup/Myeon/Dong ng lugar ng paninirahan, mga paaralan, at lokal na tanggapan ng edukasyon (pandistritong tanggapan ng edukasyon)

※ [Apendix 4] Mga Sentro ng Pagpapayo para sa Pagtanggap sa Paaralan at Buhay-paaralan

2. Suporta para sa Buhay-Paaralan at Pang-araw-araw na Buhay



Mga Sentro ng para sa Edukasyong Multikultural (Sumangguni sa apendise)

- Nagpapatokbo ang bawat isa sa 17 punong-lungsod at panlalawigang tanggapan ng edukasyon ng isang sentro upang suportahan ang mga mag-aaral na may migranteng pinagmulan at kanilang mga magulang sa pagpasok at pakikibagay sa pampublikong edukasyon, maghandog ng mga programang karanasan sa edukasyong multikultural, edukasyon sa wikang Koreano para sa mga mag-aaral na may migranteng pinagmulan, at mga programang karanasan sa karera.



Sentro ng Suporta sa Multikultural na Pamilya ng Institusyon ng Korea para sa Malusog na Pamilya ng Danuri 1577-1366

- Nagbibigay ang Sentro ng Suporta sa Multikultural na Pamilya ng Institusyon ng Korea para sa Malusog na Pamilya ng Danuri ng edukasyon sa pagpapabuti ng ugnayan ng pamilya (pamilya, pagkakapantay-pantay sa kasarian, mga karapatang pantao, atbp.), edukasyon sa wikang Koreano, bumibisitang edukasyon, pagpapayo, impormasyon, serbisyo sa pagsasalin para sa mga imigrante dahil sa pag-aasawa, at serbisyo ng suporta sa pag-unlad ng wika para sa mga bata upang tulungan ang mga multikultural na pamilya na makibagay sa lipunan ng Koreano. Sa kasalukuyan, 244 na sentro ang pinapatakbo sa Korea.

· Sentro ng Tawag ng Danuri (☎ 1577-1366)

- Nagbibigay ang Sentro sa Pagtawag ng Danuri ng praktikal na impormasyon sa Korea, pagpapayo at suporta sa emergency, praktikal na interpretasyon, at mga serbisyo sa interpretasyon ng ikatlong partido para sa multikultural na kababaihan at mga imigranteng kababaihang naninirahan sa Korea.
- Ibinibigay ang mga serbisyo sa 13 iba't ibang wika. Maaaring makipag-usap ang isang kliyente gamit ang kanyang katutubong wika sa isang tagapayong isa ring imigranteng babae mula sa bansa ng kliyente.
 - ※ Kumpidensyal ang lahat ng sesyon sa pagpapayo at pagkakakilanlan ng kliyente.
- **Mga Detalye ng Suporta**
 - Nagpapatokbo ng mga pang-emergency na silungan at nagbibigay ng pagpapayo para sa mga emergency at pagpapayo sa pinalalang dulot ng karahasan at nag-uugnay sa pang-emergency na suporta.
 - Nagbibigay ng praktikal na impormasyon, praktikal na interpretasyon at interpretasyon sa telepono ng ikatlong partido (lokal na pagpapayo sa pakikipagtulungan sa Korean Bar Association).



Klaseng Wee (Paaralan)

- Nagbibigay ang Klaseng Wee ng mga one-stop na serbisyong sumasaklaw sa diyagnosis, pagpapayo, at paggamot para sa mga mag-aaral na nahihirapang makibagay sa paaralan, mag-aaral na nasa panganiib, at mag-aaral na nangangailangan ng pagpapayo. Pinapatakbo ang Klaseng Wee upang tulungan ang mga mag-aaral na makibagay sa tahanan, paaralan, at lipunan. Dagdag pa rito, tinutulungan nito ang mga mag-aaral na maunawaan at malampasan ang kanilang mga isyu sa kamalayan, emosyon, at pag-uugali. (Mayroong mga propesyonal na tagapayo. Maaaring bisitahin ng mga mag-aaral ang silid-aralan ng Klaseng Wee sa anumang oras para sa tulong o pagpapayo kapag nahaharap sila sa problema.)



Pundasyong Suporta sa mga Kabataang may Migranteng Pinagmulan 02-733-7587

- Tinutulungan ng Rainbow Youth Center ng Pundasyon para sa Migranteng Kabataan ang kabataang may migranteng pinagmulan (mga tinedyer na refugee mula sa North Korea, imigranteng kabataan, at multikultural na kabataan). Nagbibigay ang pundasyon ng iba't ibang programang nauugnay sa mga panimulang impormasyon tungkol sa lipunang Koreano, edukasyon sa wikang Koreano, pagpapabuti ng panlipunang ugnayan, atbp. upang tulungan ang mga kabataang may mga migranteng pinagmulan na mabuo ang kanilang abilidad sa panlipunang pagkatuto at sariling pagsisikap.

PART IV



Apendise

[Apendise 1] Mga Terminong Nauugnay sa Pagpasok sa (o Pagsulong sa) Pamublikong Edukasyon

[Apendise 2] Mga Sanggunian na Video para sa Mga Magulang ng Mga Mag-aaral na may Migranteng Pinagmulan (Mga Multikultural na Mag-aaral)

[Apendise 3] Mga Website para sa Libreng Online na Edukasyon sa Wikang Koreano

[Apendise 4] Mga Sentro ng Pagpapayo para sa Pagtanggap sa Paaralan at Buhay-paaralan

VI

Apendise



<Apendise 1> Mga Terminong Nauugnay sa Pagpasok sa (o Pagsulong sa) Pampublikong Edukasyon

Mga Termino	Paglalarawan
Araw ng Oryentasyon	Isang makabuluhang araw kung kailan binibisita ng mga magulang at mag-aaral ang paaralan sa unang pagkakataon, nagsusumite sila ng nakasulat na abiso para magpatala, at nakakatanggap sila ng mahalagang gabay para sa pagtanggap
Pagpasok	Pagpasok sa paaralan bilang mag-aaral sa unang taon sa mababa, gitna, o mataas na paaralan
Pagtanggap	Pagpasok sa naaangkop na baitang sa paaralan sa mandatoryong edukasyon sa unang pagkakataon
Pagdalo	Pagkakaroon ng katayuan bilang mag-aaral (mga akademikong rekord) sa paaralan kung saan nakatala
Semestre	Akademikong terminong hinahati ang akademikong taon kung kinakailangan. Karaniwang nahahati sa dalawang semestre, mula Marso hanggang Agosto at mula Setyembre hanggang Pebrero
Bakasyon	Alinman sa mga panahong sarado ang mga paaralan (mga kindergarten) sa loob ng partikular na panahon sa katapusan ng semestre o (* Bakasyon sa tag-init, bakasyon sa taglamig, bakasyon sa tagsibog, atbp.)
Simula ng Pasukan	Ang araw na nagsisimula ang panahon ng regular na klase pagkatapos ng bakasyon ng paaralan (kindergarten)
Pagtatapos	Pagkumpleto ng iniaatas na kurikulum ng isang mag-aaral (preschooler) alinsunod sa mga regulasyon
Pananatili sa Baitang	Kabiguang sumulong sa susunod na baitang dahil sa hindi pagkumpleto ng kurikulum ng kasalukuyang baitang
Pagliban sa Paaralan	Pansamantalang pagsuspende ng pagdalo sa paaralan para sa nakatakdang panahon nang may pag-apruba ng punong-guro ng paaralan dahil sa mga rason gaya ng pagkakasakit
Pagpapaliban ng Pagtanggap	Pagpapaliban ng obligasyong magpatala at makatanggap ng ekudasyon sa kasalukuyang akademikong taon patungo sa susunod na akademikong taon
Paglipat	Paglipat mula sa kasalukuyang paaralan tungo sa iba



<Apendise 2> Mga Sanggunian na Video para sa Mga Magulang ng Mga Mag-aaral na may Migranteng Pinagmulan (Mga Multikultural na Mag-aaral)



Nilikha ang **Patnubay na Video sa Pagpasok sa Pampublikong Edukasyon para sa mga Mag-aaral na may Migranteng Pinagmulan (Mga Multikultural na Mag-aaral)** sa wikang Koreano at makuha sa 14 na subtitles sa maraming wika (English, Japanese, Chinese, Tagalog (Philippines), Vietnamese, Russian, French, Mongolian, Khmer, Thai, Arabic, Burmese, Uzbek, at Indonesian) sa YouTube.



Naghahandog ang **Patnubay na Video para sa mga Magulang ng mga Mag-aaral na may Migranteng Pinagmulan (Mga Multikultural na Mag-aaral) tungkol sa Buhay-Mababang Paaralan** ng impormasyon sa wikang Koreano sa sistemang edukasyong Koreano at buhay-paaralan mula pagtanggap at pagtatapos sa mababang paaralan, nang may 7 subtitles sa maraming wika (English, Japanese, Chinese, Russian, French, Vietnamese, at Filipino) sa YouTube.



Maa-access ang mga video sa pamamagitan ng **Mga Archive ng Portal ng Multikultural na Edukasyon (edu4mc.or.kr)** o sa **YouTube channel (@edu4mc) ng Pambansang Sentro para sa Edukasyon sa Maraming Kultura.**



<Appendix 3> Mga Website para sa Libreng Online na Edukasyon sa Wikang Koreano

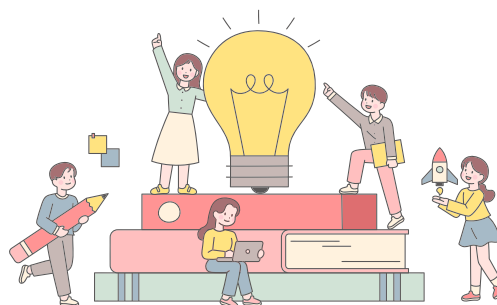
<p>EBS Durian (ebs.co.kr/durian)</p>	<ul style="list-style-type: none"> - Nagbibigay ng mga programa sa edukasyon sa wikang Koreano kung saan matututo ka ng wika at kulturang Koreano at mga nilalamang multikultural ng EBS para sa mga imigranteng pamilya - Sinusuportahan ang apat na wika (Koreano, Ingles, Vietnamese, Chinese)
<p>Nilalaman ng Kuwentong Engkanto sa Maraming Wika, Pambansang Silid-aklatan para sa mga Bata at mga Kabataan (nlcy.go.kr/NLCY/contents/C10503010000.do)</p>	<ul style="list-style-type: none"> - Nagtatampok ng mga tradisyonal na kuwentong bibit o fairy tale ng Korea at mga malikhaing kuwentong pambata sa anyong flash animation. - Nagbibigay ng mga multilingguwal na serbisyo sa hanggang siyam na wika (Koreano, Chinese, Vietnamese, Thai, Mongolian, Ingles, Russian, Khmer, at Tagalog).
<p>Suriang Nuri ni Haring Sejong (nuri.iksi.or.kr)</p>	<ul style="list-style-type: none"> - Nagbibigay ng malawak na hanay ng mga pang-edukasyong materyales kaugnay ng wika at kulturang Koreano. - Sinusuportahan ang 16 na wika (Koreano, Ingles, Chinese, Japanese, Vietnamese, Mongolian, Thai, Indonesian, Russian, Spanish, French, Portuguese, Malay, Arabic, Uzbek, at Hindi).
<p>Duru Bookstore (두루책방.com)</p>	<ul style="list-style-type: none"> - Nagbibigay ng mga materyales sa pagbabasa sa anim na antas na nagsisimula sa mga aklat na binubuo ng maiikling pangungusap. - Sinusuportahan ang 5 wika (Koreano, Ingles, Chinese, Vietnamese, at Thai).
<p>Paaralan ng Dubbing TV (YouTube – Hanapin ang Paaralan ng Dubbing TV)</p>	<ul style="list-style-type: none"> - Para sa mga nasa una at ikalawang baitang na hindi pa gaanong mahusay sa nasusulat na wika, naghahandog ng mga naka-dub na video sa 4 na wika (Russian, Vietnamese, Chinese, at Mongolian). - Para sa mga nasa ika-3 hanggang ika-6 na pamilyar sa nakasulat na wika, mayroong mga video na may subtitle sa 6 na wika (Russian, Vietnamese, Mongolian, Chinese, Ingles, at Japanese).
<p>Mag-aral ng Wikang Koreano ng hensiya para sa mga Koreanong Taga-ibang Bansa (study.korean.net)</p>	<ul style="list-style-type: none"> - Naghahandog ng materyales sa pag-aaral ng wikang Koreano para sa mga Koreanong taga-ibang bansa. Magagamit mo ang mga nilalaman kahit hindi ka isang Koreano sa ibang bansa. - Makaka-access ka ng maraming nilalaman tungkol sa kulturang Koreano nang hindi nagla-log in sa website. - Mag-log in sa website at mag-apply para sa kurso kung gusto mong matuto ng wikang Koreano.
<p>Aklat ng Larawang Online ng Ollybolly (ollybolly.org)</p>	<ul style="list-style-type: none"> - Nagpapakilala ng mga aklat na may larawan ng iba't ibang bansa (Republika ng Korea, Lebanon, Rwanda, Mongolia, Vietnam, Uzbekistan, Iran, Indonesia, Tsina, Cambodia, Thailand, Tibet, Palestine, at Pilipinas). - Ibinibigay ang bawat aklat na may larawan sa orihinal nitong wika, Koreano, at Ingles. - Maaari mong ayusin ang mga aklat na may larawan ayon sa tema o bansa.
<p>Korean for Everyone (korean.edunet.net)</p>	<ul style="list-style-type: none"> - Makakadalo ang mga mag-aaral sa mga klase sa wikang Koreano at kukumpletuhin nila ang mga takdang-aralin para sa mga antas sa mababa at gitnang paaralan.



<Apendise 4> Mga Sentro ng Pagpapayo para sa Pagtanggap at Buhay sa Paaralan

Ahensya	Tel.
Sentro ng Suporta sa Edukasyong Multikultural ng Seoul	070-4832-8327, 070-4832-8328
Sentro ng Suporta sa Edukasyong Multikultural ng Busan	051-819-7062
Sentro ng Suporta sa Edukasyong Multikultural ng Daegu	053-231-2925
Sentro ng Suporta sa Edukasyong Multikultural ng Incheon	032-420-8269
Sentro ng Suporta sa Edukasyong Multikultural ng Gwangju	062-940-8955
Sentro ng Suporta sa Edukasyong Multikultural ng Daejeon	042-616-8856
Sentro ng Suporta sa Edukasyong Multikultural ng Ulsan	052-255-8180
Sentro ng Suporta sa Edukasyong Multikultural ng Sejong	044-320-2141
Sentro ng Suporta sa Edukasyong Multikultural ng Gyeonggi	031-820-0696, 031-820-0697, 031-820-0698

Ahensya	Tel.
Sentro ng Suporta sa Edukasyong Multikultural ng Gangwon	033-258-5448
Sentro ng Suporta sa Edukasyong Multikultural ng Chungcheongbuk-do	043-210-2831
Sentro ng Suporta sa Edukasyong Multikultural ng Chungcheongnam-do	041-640-7232, 041-640-7234
Sentro ng Suporta sa Edukasyong Multikultural ng Jeonbuk-do	063-239-3482
Sentro ng Suporta sa Edukasyong Multikultural ng Jeollanam-do	061-640-3330
Sentro ng Suporta sa Edukasyong Multikultural ng Gyeongsangbuk-do	054-805-3264
Sentro ng Suporta sa Edukasyong Multikultural ng Gyeongsangnam-do	055-210-5162
Sentro ng Suporta sa Edukasyong Multikultural ng Jeju	064-784-9041



[PM2025-1]

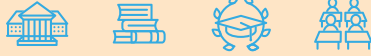
Gabay para sa Pagpasok sa Pampublikong Edukasyon
para sa Mga Magulang ng Mga Mag-aaral na may
Migranteng Pinagmulan (Mga Multikultural na Mag-aaral)

Paano Magsimulang Pumasok sa Paaralan sa Korea

Petsa ng pag-isyu	Hunyo 2025
Tanggapang Naglathala	Pambansang Institusyon para sa Panghabambuhay na Edukasyon
Tagapaglathala	Shim Han-sik (Pansamantalang Presidente)
Mga Patnugot	Lee Jin-hee (Tanggapan ng Edukasyon ng Kalakhang Seoul), Lee Hye-rim (Tanggapan ng Edukasyon ng Jeonbuk), Gu Min-jeong (Tanggapan ng Edukasyon ng Gyeongsangnamdo)
Mga Tagasuri	Kim Jung-mi, Park Esther (Tanggapan ng Edukasyon ng Kalakhang Seoul), Kim Min-ju (Tanggapan ng Edukasyon ng Incheon), Cho Yun-jae (Tanggapan ng Edukasyon ng Gwangju), Park Mi-ok (Tanggapan ng Edukasyon ng Ulsan), Lee Jae-kyoung (Tanggapan ng Edukasyon ng Chungcheongbuk-do), Kim Han-bit (Tanggapan ng Edukasyon ng Jeollanamdo)
Mga Kasama sa Pananaliksik	Park Ji-ae at Yang Ga-yoon (Kagawarang-bansa ng Edukasyon), Lee Hyun-woo at Lee So-hyun (Pambansang Sentro para sa Edukasyon sa Maraming Kultura)
Address	4F, Pambansang Institusyon para sa Panghabambuhay na Edukasyon, 105-7 Magokjungang-ro, Gangseo-gu, Seoul (Postal Code) 07800
Tel.	02-3780-9943
Fax	02-3780-9959
Website	Pambansang Institusyon para sa Panghabambuhay na Edukasyon (www.nile.or.kr) Pambansang Sentro para sa Edukasyon sa Maraming Kultura (www.edu4mc.or.kr)
Disenyo at Pagsasaling-wika	DoubleKnew Company

※ Ang copyright sa nilalaman ng materyales na ito ay pagmamay-ari ng Kagawarang-bansa ng Edukasyon, Pambansang Institusyon para sa Panghabambuhay na Edukasyon, at Tanggapan ng Edukasyon ng 17 lungsod at lalawigan bilang mga ahente ng paghahatid.

※ Mahigpit na ipinagbabawal ang anumang muling pamamahagi o reproduksyon ng lahat o bahagi ng mga nilalaman.



2025

Paano Magsimulang Pumasok sa Paaralan sa Korea



Gabay para sa Pagpasok sa Pampublikong Edukasyon
para sa Mga Magulang ng Mga Mag-aaral na may
Migranteng Pinagmulan (Mga Multikultural na Mag-aaral)