

학생도 선생님도 보호자도  
행복한 학교 만들기

# 교육활동 침해 예방교육

교직원용



# 교육활동 침해 예방 교육

---

## 목차

## CONTENTS

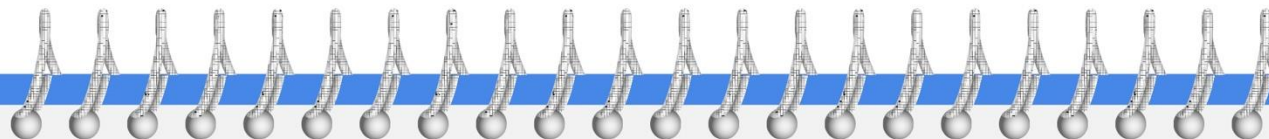
- 1 교권 보호 5법 개정과 교육활동 보호
- 2 교육활동 침해행위의 개념과 유형
- 3 교육활동 침해행위 대응 및 조치
- 4 경상남도교육청 교육활동 보호 지원정책

1

**교권보호 5법 개정과  
교육활동 보호**

# ‘교권보호 5법’ 개정사항

교권보호 5법 개정과  
교육활동 보호



**교육기본법** (2023.9.27. 개정)

**초·중등교육법** (2023.9.27. 개정)

**유아교육법** (2023.9.27. 개정)

**교원지위법** (2023.9.27. 개정)  
[교원의 지위 향상 및 교육활동 보호를 위한 특별법](이하 ‘교원지위법’)

**아동학대처벌법** (2023.12.26. 개정)  
[아동학대범죄의 처벌 등에 관한 특례법](이하 ‘아동학대처벌법’)

# ‘교권보호 5법’ 개정 내용

교권보호 5법 개정과  
교육활동 보호

▶ 학생 지도·교육은 교원의 권한이자 법적 책무입니다.



☑ [초·중등교육법], [유아교육법], [아동학대처벌법]에 교원의 학생생활지도권 명시

▶ 학생은 교직원 또는 다른 학생의 인권을 침해하면 안되는 의무가 있습니다.



☑ [초·중등교육법]에 학생 인권 보장과 동시에 학생의 의무 명시

▶ 학부모는 공동체의 일원으로서 모든 학생의 학습권을 보장할 의무가 있습니다.



☑ [교육기본법], [초·중등교육법], [유아교육법]에 부모 등 보호자의 교원과 학교의 교육·지도 존중 의무 명시

# ‘교권보호 5법’ 개정 내용

교권보호 5법 개정과  
교육활동 보호

- ▶ 학교는 학부모 악성 민원으로부터 교원의 교육활동을 보호하며 피해교원의 확실한 보호 및 가해학생 조치를 강화합니다.



☑ [교원지위법]에 학교 차원의 민원 대응 및 피해교원과 가해자 분리 조치 명시

- ▶ 교육감은 소속 교원이 아동학대범죄로 신고되어 조사 또는 수사가 진행되는 경우에는 수사기관에 해당 사안에 대한 의견을 신속히 제출하여야 합니다.



☑ [교원지위법]에 아동학대 신고 대응 교육감 의견서 제출 명시

# ‘교권보호 5법’ 개정 내용

교권보호 5법 개정과  
교육활동 보호



교육활동 보호의 궁극적 목적은

모든 학생의 학습권을



보장하기 위한 것

2

# 교육활동 침해행위의 개념과 유형

# 교육활동 침해행위의 법적 개념

교육활동 침해행위의  
개념과 유형

## 교원지위법 제19조(교육활동 침해행위)

‘교육활동 침해행위’란 고등학교 이하 각급학교에 소속된 **학생 또는 그 보호자 등이 교육활동 중인 교원**에 대하여 **다음 각 호의 어느 하나에 해당하는 행위**를 하는 것을 말한다.

### 침해주체

• 소속 학교의 학생, 보호자 및 그 밖에 교원의 교육활동을 침해하는 사람

### 침해대상

• 공·사립 교원 및 기간제 교원

### 침해유형

• [교원지위법]제19조 및 [교육활동 침해행위 및 조치 기준에 관한 고시] 제2조에 명시된 교육활동 침해행위

# 교육활동 침해행위 유형 (교원지위법 제 19조)

교육활동 침해행위의  
개념과 유형

## [형사처분 대상 행위]

### ▶ 폭행/상해

육체적이나 정신적으로 고통을 주는 행위

### ▶ 손괴

학교나 선생님의 물건을 망가뜨리거나  
쓸모없게 만드는 행위

### ▶ 명예훼손

선생님의 평판이나 이미지를 나쁘게 만드는  
사실 또는 거짓말을 퍼뜨리는 행위

### ▶ 불법정보 유통

선생님의 사진, 영상 등을  
몰래 찍어서 다른 사람에게  
배포하는 행위



# 교육활동 침해행위 유형 (교원지위법 제 19조)

교육활동 침해행위의  
개념과 유형

## [형사처분 대상 행위]

### ▶ 협박

무섭게 해서 겁을 주는 행위

### ▶ 성폭력 범죄

성적으로 가해지는  
신체적, 언어적, 심리적 폭력

### ▶ 무고

선생님이 처벌 받도록  
거짓말을 해서 신고하는 행위

### ▶ 공무집행방해/업무방해

교육활동 중인 선생님의  
업무를 폭행, 협박, 위계  
또는 위력으로 방해하는 경우



# 교육활동 침해행위 유형 (교원지위법 제 19조)

교육활동 침해행위의  
개념과 유형

[교원의 교육활동을 부당하게 간섭하거나 제한하는 행위]

- ▶ 목적이 정당하지 않은 민원을 반복적으로 제기하는 행위
- ▶ 교원의 법적 의무가 아닌 일을 지속적으로 강요하는 행위
- ▶ 그 밖에 교육부장관이 정하여 고시하는 행위



# 교원의 교육활동 침해행위 유형 (교육부 고시 제 2조)

교육활동 침해행위의  
개념과 유형

- ▶ 교원의 정당한 생활지도에 불응하여 의도적인 교육활동 방해
- ▶ 성희롱
- ▶ 반복적 부당 간섭
- ▶ 교원의 영상, 화상, 음성 등을 촬영, 녹화, 녹음, 합성하여 무단으로 배포하는 행위
- ▶ 그 밖에 학교장이 [교육공무원법] 제 43조 제 1항 (교권의 존중과 신분 보장)에 위반했다고 판단하는 행위



# 교육활동 침해행위 사례

교육활동 침해행위의  
개념과 유형

## 명예훼손

공연히(대화자 이외에 불특정 또는 다수인이 인식할 수 있는 상태) 특정 사람의 사회적 평가를 저하시키는데 충분한 구체적 사실 또는 허위의 사실을 유포하거나 전파하여 그 사람의 명예를 손상시키는 행위

### 예시

- 특정 선생님이 아동학대범이라는 허위사실을 학생, 학부모들에게 유포한 경우
- 다수의 사람이 있는 교무실에서 특정 선생님이 비리를 저질렀다고 말한 경우
- 학부모가 다른 학부모에게 특정 선생님에 대한 부정적인 사실을 얘기하였고, 위 사실을 알게 된 학부모가 여러 사람에게 유포할 가능성이 있는 경우
- 개별적으로 1명에게 말했더라도 불특정 또는 다수인에게 전파될 가능성이 있다면 공연성 충족

# 교육활동 침해행위 사례

교육활동 침해행위의  
개념과 유형

## 불법정보 유통

교원의 영상 등을 촬영·녹화·녹음·합성하여  
무단으로 배포하는 행위

### 예시

- 학부모가 학생에게 몰래 녹음기를 들려보내 수업을 녹음하여 그 내용을 카페나 유튜브에 게시하는 경우
- 교원의 얼굴을 촬영 후 합성하여 다른 사람들에게 무단 배포(딥페이크)하는 경우

# 교육활동 침해행위 사례

교육활동 침해행위의  
개념과 유형

법적의무가 아닌 일을  
지속적으로  
강요하는 행위

선생님의 직무 범위나 교육과정에 명시되어 있지 않은 일 등을 지속적으로 강요하는 행위

예시

- 학부모가 자녀의 학교생활기록부에 원하는 특정 문구를 포함하여 작성하도록 반복적으로 강요하는 행위
- 학부모가 아이의 취향에 맞는 급식메뉴를 별도로 만들어 줄 것을 지속적으로 요구하고, 그렇게 하지 않으면 항의하는 행위
- 학부모가 자녀의 태만으로 인한 결석 등을 병결로 처리해 줄 것을 지속적으로 요구하는 행위

# 교육활동 침해행위 사례

교육활동 침해행위의  
개념과 유형

## 반복적 부당 간섭

교원의 정당한 교육활동에 대하여 부당하게 반복적으로  
간섭하는 행위

### 예시

- 선생님에게 하루에도 수차례 전화나 문자로 선생님의 업무나 수업에 과도하게 간섭하거나 방해하는 경우
- 시험 출제 경향의 요구, 수행평가 점수를 올려달라는 요구
- 생활기록부 기재 사항 변경, 추가, 삭제 요구 (부정청탁금지법 위반 사유 해당)
- 학부모의 민원은 정당한 권리 행사의 한 측면이나, 이의 제기 및 의견제시 과정에서 모욕적, 폭력적 행동 등을 할 경우 → 정당한 교육활동 참여를 초과한 부분



Q

퇴근 시간 이후 학부모가 교원의 개인 휴대폰으로 연락하여 자녀에 대한 학업 상담을 하던 중 교원에게 폭언을 하고 반복적으로 부당한 요구를 하는 경우 이를 ‘교육활동 중인 교원’에 대한 행위로 볼 수 있나요?

A

네, ‘교육활동 중’으로 볼 수 있습니다.  
퇴근 후 학생, 학부모와 학업 및 생활지도 등과 관련한 상담을 하였다면 ‘교육활동 중’으로 볼 수 있으므로, 반복적인 부당한 요구 등 교육활동 침해행위가 발생한 경우 지역교권보호 위원회 개최가 가능합니다.



**Q**

SNS에서의 모욕·명예훼손 행위도  
교육활동 중인 교원에 대한 행위로 볼 수 있나요?

**A**

네, ‘교육활동 중’으로 볼 수 있습니다.

교육활동 침해행위 중 정보통신망을 이용한 모욕, 명예훼손 등은 행위 당시 피해자를 대면하지 않거나 피해자가 인식하지 못한 상태에서도 성립할 수 있고, 한 번 글이나 게시물이 작성된 다음에는 그 피해가 교육 활동 시까지 계속되는 특수성을 가지고 있습니다. 따라서 SNS를 통한 교육활동 침해행위 유형을 규정한 취지 및 해당 유형의 특수성을 고려할 때 SNS에서의 모욕, 명예훼손 행위는 교육활동 중인 교원에 대한 행위로 해석될 수 있습니다.





Q

동료 교원과 업무 분장으로 갈등이 있는데,  
교육활동을 침해당한 것으로 볼 수는 있나요?

A

교원의 교육활동과 직접적인 관계가 없는 근무조건, 인사관리, 동료 갈등,  
업무 분장 갈등, 갑질 피해 등 고충이나 관리자의 복무 관리 또는  
행정 사항에 대한 지시 등은 교육활동 침해행위에 해당된다고 보기 어렵습니다.  
이 경우 고충심사청구, 소청심사청구, 국가인권위원회 진정 등의  
제도를 통해 처리가 가능합니다.



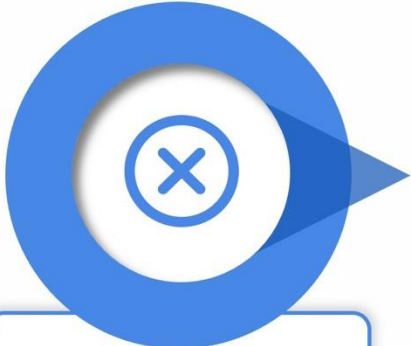
## 3

# 교육활동 침해행위 대응 및 조치

# 피해교원의 대응 요령

교육활동 침해행위  
대응 및 조치

## 초기대응



침해행위  
중단 요청



동료 선생님 등  
주변에 도움요청  
또는 현장에서  
벗어나기



학교관리자 또는  
업무담당자에게  
신고



사안 신고서 작성  
및 침해자와  
즉시 분리조치에  
대한 의사 제출



피해를 입증할  
수 있는 자료점검  
및 확보

# 피해교원 보호조치

교육활동 침해행위  
대응 및 조치

피해교원 보호조치  
(교원지위법 제20조 제1항)



- ① 특별휴가(5일 이내)
- ② 심리상담 및 조언
- ③ 치료 및 치료를 위한 요양
- ④ 그 밖에 치유와 교권 회복에 필요한 조치

보호조치 비용  
(교원지위법 제20조 제5항)



- ✓ 침해행위를 한 학생의 보호자 등이 부담하는 것이 원칙
- ✓ 도교육청이 치료비 등 선지급 후 침해자에게 구상권을 행사할 수 있음

# 학생에 의한 교육활동 침해행위 발생 시

교육활동 침해행위  
대응 및 조치

행위의 **심각성**  
**지속성**  
**고의성**에 따라



## 학생에 대한 조치 결정

# 교육활동 침해 처벌 기준

교육활동 침해행위  
대응 및 조치

교내선도	1호	학교에서의 봉사
	2호	사회봉사
외부기관 연계선도	3호	학내외 전문가에 의한 특별교육 이수 또는 심리치료
	교내 4호	출석정지
교육환경 변화	교내 5호	학급교체
	교외 6호	전학
	교외 7호	퇴학처분

## 4

# 경상남도교육청 교육활동 보호 지원정책

# 맞춤형 법률지원

경상남도교육청  
교육활동 보호  
지원정책

## 교원 보호망 구축 맞춤형 법률지원



교원 법률  
상담비

선생님 개인당 법률 상담비 (100만원),  
교육활동보호 전담 변호사 상담지원



교원 보호  
공제

배상책임담보, \*민·형사 소송비용 선지급(심급별 660만원)  
\* 변호사 등 보수, 소송비용(인지세, 송달료, 감정료 등, 승소사례금), 검·경 수사단계에서 변호인 선임비 포함  
위험대처서비스, 분쟁조정지원, 아동학대 관련 피소 포함



교권보호  
대응 전문  
가

교육활동 침해 사안 발생 시 피해자의 초기 지원을 위한 법률전문가  
\* 임기제 공무원 5명 선발 배치(5개 거점교육지원청)

# 심리상담·심리상담비 지원



## 경남행복학교권드림센터의 지원

**치유 기능 강화**

지속적이고 전문적인 치유 지원

**심리검사, 심리상담비 지원**

장기적인 심리상태 점검 치유 및 치료를 지원

**장기 치유프로그램 확대 운영**

심리적 소진 교원을 위한 장기치유프로그램 확대 운영

# 경남행복교권 드림센터 지원

경상남도교육청  
교육활동 보호  
지원정책

## 경남행복교권 드림센터 지원

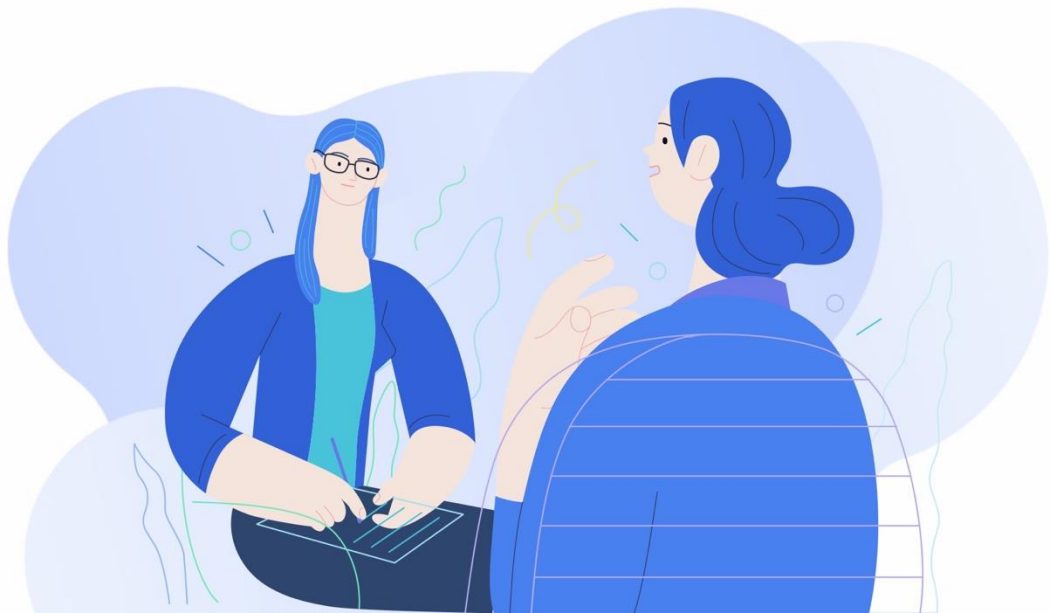


### 심리검사, 심리상담비 지원

무료 심리검사 심리상담비(외부) 1인 100만원



경남행복교권드림센터  
1811-7679 치유친구♥



# 교육활동 침해행위 사후조치-교원보호공제

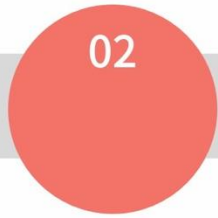
경상남도교육청  
교육활동 보호  
지원정책

## 교원보호공제사업 운영



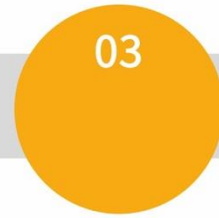
### 위탁기관/수탁기관

교육청/학교 안전공제회



### 대상

경상남도교육청 소속 교원  
(국·공·사립 유·초·고·특수·각종 학교 및  
학력인정 평생교육시설 교원,  
기간제 교사 등 포함)



### 교육활동 침해 분쟁조정 서비스

교육활동 침해 사안 또는 교육활동  
침해 여지 발생 시 변호사, 손해사정사  
등 전문가가 사안 초기부터 현장에  
직접 방문하여 분쟁조정  
(손해사정, 합의(금) 등)

# 교육활동 침해행위 사후조치-교원보호공제

경상남도교육청  
교육활동 보호  
지원정책

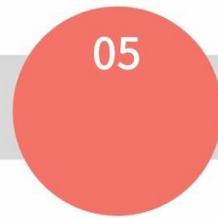
## 교원보호공제사업 운영



04

### 교원배상책임

교원이 수행하는 교육활동 및 업무수행 중 발생한 우연한 사고 등 교원이 다른 사람에게 피해를 입힘으로써 부담하게 되는 법률적 손해배상 비용



05

### 민·형사 소송비용 지원

교원의 교육활동 침해행위 또는 침해여지가 있는 사안으로 법적분쟁이 발생한 경우 민·형사 방어비용 지원

- 침해행위자에 민사소송을 제기하기 위한 소송비용 지원
- 수사기관에 입건되어 수사를 받게 된 경우 지원: 교원 1인당 민사, 형사 소송 각 심급별 최대 660만원
- 검, 경찰 조사 시 변호인 선임료 지원 330만원
- 유죄 판결 등 지원제외 사항 확인

# 교육활동 침해행위 사후조치-교원보호공제

경상남도교육청  
교육활동 보호  
지원정책

## 교원보호공제사업 운영

06

### 재산상 피해비용 지원

교육활동 침해행위로 인한 교원의 물품 손실을 약관상 한도 내에서 지원

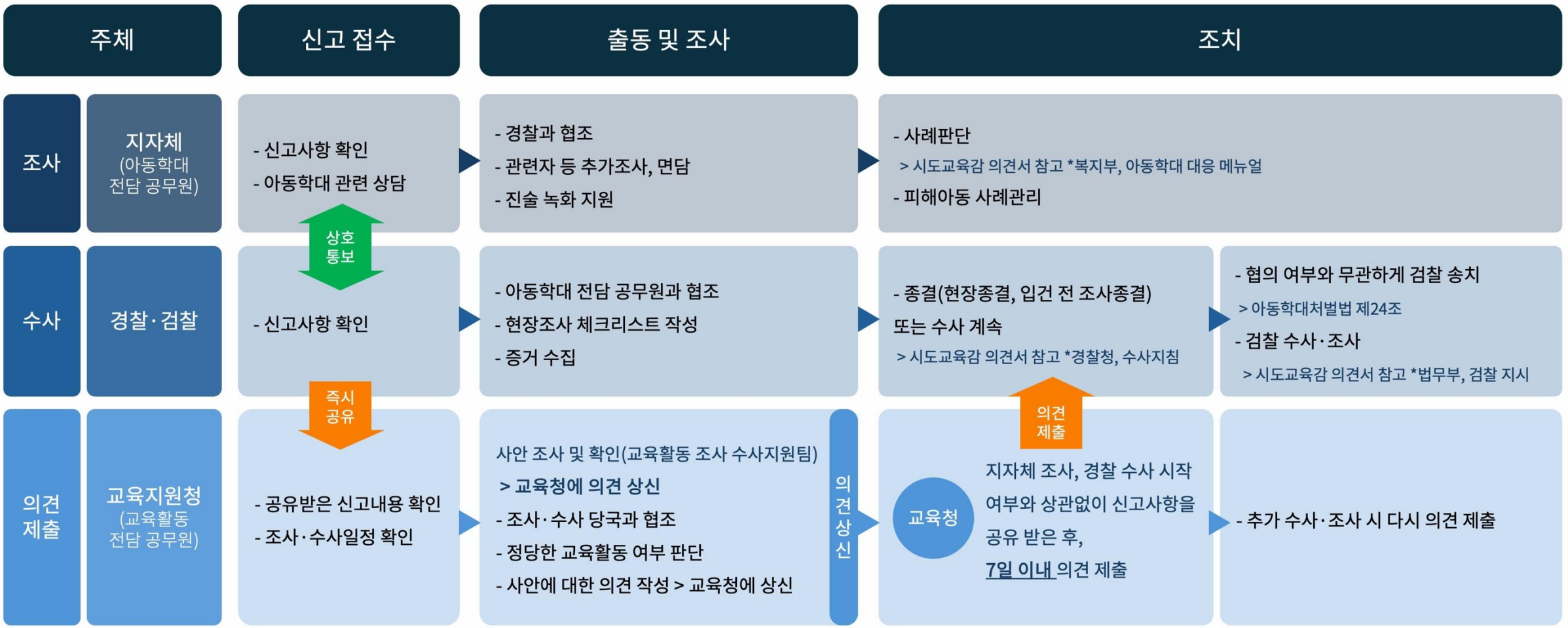
07

### 위협대처 경호 서비스

교육활동과 관련하여 폭행, 상해, 성폭력, 난입, 난동, 협박, 부당한 보상 강요 등 각종 위협을 받는 경우 긴급 출동 경호 서비스

# 아동학대 신고 대응 교육감의견서 제출절차

경상남도교육청  
교육활동 보호  
지원정책



# 아동학대 신고 대응 의견 제출 흐름도

경상남도교육청  
교육활동 보호  
지원정책

## 01 신고 및 접수

조사·수사기관

아동학대 신고 및 조사  
수사기관 접수

## 02 신고사항 공유(1일)

교육지원청

조사·수사기관  
>아동학대 신고사항

## 03 사안확인

교육지원청

단위학교 사안확인  
(신고사항 공유 후 3일 내)

## 04 정당한 생활지도 여부 판단

교육지원청

신고사항에 대한 교원의  
정당한 생활지도 여부 판단

## 05 교육활동 확인서 작성

교육지원청

정당한 생활지도로 판단하는  
근거를 명시하여 작성  
(정당한 생활지도로 판단하지  
않는 경우 근거를 명시하여  
의견없음으로 제출)

## 06 교육활동 확인서 제출

교육지원청

교육활동 확인서를  
교육청으로 공문 발송  
(신고사항 공유 후 5일 내)

## 07 교육감 의견서 제출

교육청

교육청에서  
조사·수사기관으로  
교육감 의견서 제출  
(신고사항 공유 후 7일 내)

## 08 교육감 의견서 접수

조사·수사기관

조사·수사 시  
의견 참고

아동학대 신고 대응

# 아동학대 신고 시 지원 내용

경상남도교육청  
교육활동 보호  
지원정책

## 법률자문

교육지원청 교권보호대응 전문가(권역별),  
법률상담(도교육청)



## 경찰서 출석 요청 시

변호사 선임 지원



## 교육지원청

교육활동 확인서 작성



## 분리조치 필요 시

복무 지원(특별연수제)



## 도교육청

교육감 의견서 작성



## 수사 개시 시

직위해제 자문기구 자문을 통한  
직위해제 여부 결정



## 지자체 및 경찰 (학교 방문 조사 전)

교권보호대응 전문가 자문 가능



## 법원에서 무혐의 선고 시

교원보호공제를 통한 소송비(형사) 선지원





선생님이 행복해야 아이들도 행복합니다.



# 교육공동체 모두가 존중받는 학교를 만들어가겠습니다.

