



# لنُعَلِّمَ أطفَالِنَا فِي الْمَدَارِسِ 2025



دليل القبول بالمدارس العامة الخاص بأولياء  
أُمُور الطلَاب من أصول مهاجرة (الطلَاب متعددي الثقافات)





# لنُعَلِّمَ أطفَالِنَا فِي الْمَدَارِسِ 2025



دليل القبول بالمدارس العامة الخاص بأولياء  
أمور الطلاب من أصول مهاجرة (الطلاب متعددي الثقافات)



## دليل القبول بالمدارس العامة الخاص بأولياء أمور الطلاب من أصول مهاجرة (الطلاب متعددي الثقافات) "لنُعلِّم أطفالنا في المدارس"



"دليل القبول بالمدارس العامة الخاص بأولياء أمور الطلاب من أصول مهاجرة (الطلاب) متعددي الثقافات - لنُعلِّم أطفالنا في المدارس" هو دليل مرجعي لأولياء أمور الأطفال من أصول مهاجرة (الطلاب متعددي الثقافات) الذين يسعون للقبول في المدارس بجمهورية كوريا. يتناول الدليل مرحلة التحضير للقبول في المدارس وبرامج الدعم التي تقدمها المدارس للطلاب لمساعدتهم من أجل التأقلم على الحياة المدرسية بشكل أسرع.

نأمل أن يكون هذا الدليل ذو قيمة لأولياء أمور الطلاب من أصول مهاجرة (الطلاب متعددي الثقافات) الذين يرغبون في دعم الحياة المدرسية لأطفالهم بشكل أفضل من خلال هذه المعلومات التي يحتوي عليها بشأن الحياة المدرسية في جمهورية كوريا. محتويات كل فصل هي كما يلي:

- I. في فصل التحضير للقبول،** تم توضيح إجراءات التسجيل والمستندات المطلوبة للطلاب من الجنسيات الأجنبية.
- II. في فصل التعرف على إجراءات القبول بحسب المرحلة الدراسية،** تم تقديم شرح مفصل حول الفئات المستهدفة، ومواعيد التسجيل، وإجراءات القبول من مرحلة رياض الأطفال حتى المدرسة الثانوية.
- III. في فصل التعرف على نظام دعم التعليم،** تم تقديم معلومات حول الدعم المالي للتعليم، إلى جانب معلومات مفيدة حول الحياة المدرسية والمعيشة في كوريا.

نأمل أن يكون هذا الدليل مرشدًا لأولياء أمور الطلاب من أصول مهاجرة (الطلاب متعددي الثقافات) الذين يستعدون لتسجيل أطفالهم في المدارس الكورية حتى يتمكنوا من التحضير لها بسهولة ويسر.

※ في هذا الدليل، يُشار إلى الأطفال من أسر الزواج الدولي والأطفال من أسر أجنبية باسم الطلاب من أصول مهاجرة (الطلاب متعددي الثقافات)، ويُعتمد "العمر حسب الحساب الميلادي" كمعيار.



## نظام التعليم في جمهورية كوريا



نظام التعليم  
والسجل الأكاديمي

- ✳ قد يتم فرض غرامة في حالة عدم إرسال الأطفال من ذوي الجنسية الكورية إلى مؤسسة تعليم إلزامي.
- ✳ الدعم المتعلق بالتعليم المجاني: رسوم التسجيل، الرسوم الدراسية، رسوم دعم تشغيل المدرسة، وتكاليف الكتب الدراسية
- ✳ ملحوظة: في بعض المدارس مثل المدارس الأساسية الخاصة، والمدارس المتوسطة الخاصة المتخصصة (كمدارس الفنون، والرياضة، والدولية)، والمدارس الثانوية المتخصصة أو المستقلة، قد يتم تحمّل تكاليف تعليمية إضافية بشكل مستقل.

مدة التعليم	1	2	3	4	5	6	7	8	9	10	11	12	13	14	15	16		
التحويل إلى نظام التعليم في جمهورية كوريا	برنامج المدرسة الأساسية		برنامج المدرسة المتوسطة		برنامج المدرسة الثانوية		برنامج الجامعة											
نظام 4-4-3-5	5 سنوات		3 سنوات		3 سنوات		4 سنوات											
نظام 3-3-4-6	6 سنوات		4 سنوات		3 سنوات		3 سنوات											
نظام 5-2-3-6	6 سنوات		3 سنوات		2 سنوات		5 سنوات											
نظام 3-4-3-4-2	2 سنوات		4 سنوات		3 سنوات		4 سنوات		3 سنوات									
نظام 4-4-8	8 سنوات		4 سنوات		4 سنوات													

نظام التعليم الأجنبي

\* العام الدراسي: يبدأ من 1 مارس حتى نهاية فبراير من العام التالي.  
مثال) العام الدراسي 2025 (2025.3.1-2026.2.28)

\* الفصل الدراسي: تُقِيم معظم المدارس الكورية العام الدراسي إلى فصلين دراسيين.

مثال) الفصل الدراسي الأول (2025.3-العطلة الصيفية)، الفصل الدراسي الثاني (اليوم التالي لنهاية الفصل الدراسي الأول-2026.2).  
\* العطلة المدرسية: تُقسم العطلة المدرسية حسب كل مدرسة إلى العطلة الصيفية والعطلة الشتوية، أو إلى العطلة الصيفية والعطلة الشتوية والعطلة الربيعية (عطلة نهاية العام الدراسي).



الفعاليات والأنشطة  
التعليمية الرئيسية للعام  
الدراسي

الوقت	المحتوى	اسم الفعالية
أول يوم عمل من شهر مارس	أول يوم في العام الدراسي الجديد، الفصل الدراسي الأول	حفل الدخول
تختلف المواعيد حسب المدرسة	أيام مخصصة للتعليم خارج الصف، كزيارة المتاحف أو القيام بجولات تعليمية إلى المزارع	رحلة ميدانية
شهر مايو أو أكتوبر	يوم تُقام فيه مسابقة رياضية في المدرسة بأكملها أو في كل صف دراسي	اليوم الرياضي (المسابقة الرياضية)
أبريل - مايو	يوم يتم فيه عرض الأنشطة الدراسية على الملأ أمام أولياء الأمور	يوم مفتوح لأولياء الأمور
نهاية يوليو	يوم انتهاء الفصل الدراسي الأول وبدء العطلة الصيفية	حفل العطلة الصيفية
نهاية أغسطس	يوم انتهاء العطلة الصيفية وبدء الفصل الدراسي الثاني	حفل بدء الفصل الدراسي الثاني (الصيف)
شهر نوفمبر	يوم للطلاب لعرض ما درسوه	جلسة عرض المنهج الدراسي
نهاية ديسمبر	يوم استقبال العطلة الشتوية	حفل العطلة الشتوية
ديسمبر - فبراير من العام التالي	يوم انتهاء العام الدراسي	حفل انتهاء العام الدراسي (حفل التخرج)
تقرره المدرسة	يوم عطلة تحدد المدرسة حسب تقديرها كيوم عطلة	عطلة استثنائية للمدرسة
تقرره المدرسة	يوم عطلة خاصة بكل مدرسة للاحتفال بتأسيسها	يوم تأسيس المدرسة

✳ الجدول أعلاه هو مجرد مثال وقد يختلف وفقاً لظروف إدارة المدرسة.

## أنواع الطلاب من أصول مهاجرة (الطلاب متعددي الثقافات) وخريطة القبول بالمدارس

## أنواع الطلاب من أصول مهاجرة (الطلاب متعددي الثقافات)



## خريطة قبول الطلاب من أصول مهاجرة (الطلاب متعددي الثقافات) بالمدارس

- الطلاب من ذوي الجنسية الكورية: يتبع الطلاب من ذوي الجنسية الكورية، بما في ذلك المواليد داخل كوريا، نفس إجراءات إدارة السجلات الأكاديمية المتبعة للطلاب غير المهاجرين.
- الطلاب من ذوي الجنسية الأجنبية، بما في ذلك الأطفال من أسر أجنبية: إذا كان أبناء الأسر الأجنبية أو الأطفال الذين دخلوا البلاد في مرحلة متأخرة لم يُقيموا سابقًا في كوريا أو لم يكن لديهم سجل أكاديمي في البلاد، فيجب أولاً الاستفسار من المديرية التعليمية (مكتب دعم التعليم) التابع لمحل إقامتهم للتحقق من إجراءات الالتحاق بالمدرسة. في حال عدم توفر ذلك، يجب أولاً التواصل مع مديرية التعليم التابعة لمحل الإقامة (مكتب دعم التعليم) للتحقق من إجراءات الالتحاق.

المدرسة الثانوية	المدرسة المتوسطة	المدرسة الأساسية	طلب الالتحاق
تقديم طلب القبول إلى مدير المدرسة الثانوية المرغوبة	تقديم طلب الالتحاق إلى مكتب دعم التعليم التابع لمحل الإقامة أو إلى مدير المدرسة المتوسطة التي تقع في النطاق السكني	تقديم طلب الالتحاق إلى مدير المدرسة الأساسية المعنية بعد استشارة المركز المجتمعي التابع لمحل الإقامة	① طلب الالتحاق
※ لمزيد من التفاصيل، يرجى الاطلاع على فصل التحضير للقبول (الصفحات 8-10)			② مراجعة مستندات الالتحاق
في حالة وجود وثائق إثبات المؤهل الأكاديمي	في حالة صعوبة إثبات المؤهل الأكاديمي	حساب مدة الحضور ومحتوى إكمال الدورة في مدرسة أجنبية وفقاً للنظام التعليمي (12 سنة) في جمهورية كوريا تحديد الصف الدراسي بناءً على وثائق إثبات المؤهل الأكاديمي	③ تحديد الصف الدراسي
ملاحظات لأولياء الأمور بخصوص السجل الأكاديمي			④ إجراءات تسجيل الطالب (المدرسة)
<ul style="list-style-type: none"> <li>اسم الطالب: كما هو مكتوب في جواز السفر (شهادة تسجيل الأجنبي، بطاقة تسجيل الأجنبي، الخ)</li> <li>* إذا كان اسم الطالب مدمجاً باللغتين الإنجليزية والكورية في وثائق الإثبات، يمكن اختيار طريقة كتابة الاسم وفقاً لرغبة الطالب أو ولي الأمر.</li> <li>الرقم القومي: يمكن إدخال رقم تسجيل الأجنبي عند القبول في المدرسة</li> <li>* في حالة عدم وجود رقم تسجيل الأجنبي، تكون أول 6 أرقام هي تاريخ الميلاد، والأرقام السبعة الأخيرة هي 3000000 (للذكور) أو 4000000 (للإناث).</li> </ul>			

## دعم الحياة المدرسية للطلاب من أصول مهاجرة (الطلاب متعددي الثقافات)

دعم الالتحاق بالتعليم العام لضمان فرص تعليمية عادلة



- يمكن للأطفال والمراهقين الالتحاق/الانتقال أو التحويل للمدارس الأساسية والمتوسطة والثانوية **بغض النظر عن حالة إقامتهم أو جنسيتهم** أو **عرفهم**، إلخ.
- لا تتخذ أية إجراءات صارمة ضد المقيمين لمدة طويلة غير المسجلين من خلال أطفالهم ضماناً لحق أطفالهم في التعليم.

### كـ دعم التأقلم على الحياة المدرسية وتعليم اللغة والثقافة الكورية

- **برنامج الخطوة الأولى**
- برنامج التأقلم على الحياة المدرسية الكورية للطلاب من أصول مهاجرة (الطلاب متعددي الثقافات) الذين يسعون للالتحاق أو التحويل/ الانتقال إلى مدرسة أساسية / متوسطة كورية
- **البرنامج التمهيدي لتعلم اللغة الكورية**
- تقديم دعم تعليم مكثف للغة الكورية لمدة تتراوح بين ثلاثة أشهر إلى سنة في مؤسسات معتمدة خارج المدرسة، موجه للطلاب من أصول مهاجرة الذين يواجهون صعوبة في استخدام اللغة الكورية
- **فصول اللغة الكورية (فصل دراسي مخصص لتعليم اللغة الكورية للطلاب متعددي الثقافات)**
- إنشاء وتشغيل فصول خاصة لتوفير تعليم مكثف للغة الكورية وتعليم التكيف مع الحياة المدرسية، يستهدف طلاب الأسر الوافدين للهجرة والطلاب الأجانب بعد دخول جمهورية كوريا مباشرة
- **تعليم اللغة الكورية المتنقل**
- توفير دروس لتعلم اللغة الكورية من خلال زيارة معلمي اللغة الكورية للطلاب في أوقات ما بعد اليوم الدراسي أو في وقت آخر
- **برنامج الإرشاد لطلاب الجامعات**
- طلاب الجامعات (المرشدين) الأطفال والطلاب من أصول مهاجرة على التأقلم مع الحياة المدرسية والدراسة.
- **تطوير وتوزيع كتب دراسية مساعدة**
- دراسية تشرح المفردات والمفاهيم الرئيسية بطريقة سهلة لدعم عملية التعلم

التوجيه المهني والدعم النفسي والعاطفي



- **دعم تعزيز مزايا الثانوية اللغوية**
- إقامة "مسابقة تحدث ثنائية اللغة على المستوى الوطني" ودعم كتب دراسية ثنائية اللغة لتشجيع الطلاب على أن يصبحوا ثنائيي اللغة.
- **تشغيل برنامج التعليم والتوجيه المهني**
- برنامج التعليم المهني للطلاب يأخذ في الاعتبار خصائص الطلاب من أصول مهاجرة (الطلاب متعددي الثقافات)
- إدارة "التوجيه الوظيفي عن بعد ([mentoring.career.go.kr](http://mentoring.career.go.kr))"
- **الدعم النفسي والعاطفي للمساعدة على التأقلم مع الحياة المدرسية**
- توفير نسخ متعددة اللغات من "قائمة مراجعة الخصائص العاطفية والسلوكية" والربط مع وكالات دعم الأطفال / المراهقين من أصول مهاجرة في المجتمعات المحلية.

# قائمة المحتويات contents

## التحضير للقبول PART I

- 8 01 التعرف على إجراءات القبول  
9 02 المستندات المتعلقة بالقبول التي يحتاجها الطلاب ذوي الجنسيات الأجنبية  
10 03 كيفية اعتماد والتحقق من المؤهلات الدراسية للطلاب من الجنسيات الأجنبية



## التعرف على إجراءات القبول حسب المستوى الدراسي PART II

- 12 01 القبول في روضة الأطفال  
14 02 القبول في المدرسة الأساسية  
16 03 القبول في المدرسة المتوسطة  
18 04 القبول في المدرسة الثانوية

## التعرف على نظام دعم التعليم PART III

- 22 01 دعم المصاريف الدراسية  
23 02 دعم المدارس والحياة المدرسية



## ملحقات PART IV

- 25 [الملحق 1] المصطلحات المتعلقة بالدخول (التقديم) في التعليم العام  
25 [الملحق 2] الفيديوهاث الإرشادية الخاصة بأولياء أمور الطلاب من أصول مهاجرة (الطلاب متعددي الثقافات)  
26 [الملحق 3] مواقع مجانية لتعلم اللغة الكورية عبر الإنترنت  
27 [الملحق 4] مراكز الاستشارات حول الالتحاق بالمدرسة والحياة المدرسية



PART I



## التحضير للقبول

1. التعرف على إجراءات القبول
2. المستندات المتعلقة بالقبول التي يحتاجها الطلاب ذوي الجنسيات الأجنبية
3. كيفية اعتماد والتحقق من المؤهلات الدراسية للطلاب من الجنسيات الأجنبية

## I

## التحضير للقبول

## 1. التعرف على إجراءات القبول

## تصنيف القبول حسب الجنسية

التصنيف	الجنسية الكورية	الجنسيات الأجنبية
النطاق	أطفال ذوي الجنسية الكورية (بما في ذلك الجنسية المزدوجة)	أطفال ذوي الجنسية الأجنبية (تشمل الأطفال المهاجرين غير المسجلين، والأطفال اللاجئيين)
المحتوى	اتباع نفس الإجراءات المتبعة مع الطلاب غير المهاجرين	نفس إجراءات إدارة السجلات الأكاديمية للطلاب ذوي الجنسية الأجنبية

✳ عند اختيار مدرسة لالتحاق أو تحويل الطفل، يُنصح أولاً بالتواصل مع المدرسة في منطقة السكن أو مع المديرية التعليمية في المدن والمقاطعات أو مكتب دعم التعليم (يرجى الرجوع إلى الملحق).

## طلب القبول

التصنيف	الجنسية الكورية	الجنسيات الأجنبية
روضة الأطفال	تشمل الجنسيات المتعددة بما في ذلك الجنسية الكورية	تشمل الأطفال المهاجرين غير المسجلين، والأطفال اللاجئيين
المدرسة الأساسية	- التقديم من خلال موقع البوابة المتكاملة "موقع تقديم طلبات القبول (enter.childinfo.go.kr)" (مرحلة التقديم الأولى في 1 نوفمبر من كل عام، وبعدها مرحلة اختيار الأطفال بعد شهر نوفمبر). - تقديم طلب القبول إلى مدير الروضة المرغوبة (في أي وقت). ✳ إمكانية القبول في حالة عدم اكتمال العدد المطلوب	- تقديم طلب الالتحاق إلى مدير المدرسة الأساسية التي تقع في النطاق السكني ✳ يُرجى استشارة المركز المجتمعي في أوب/ميون/دونغ التابع له محل الإقامة قبل التقديم
المدرسة المتوسطة	- تقديم طلب الالتحاق بالمرحلة المتوسطة من المدرسة الأساسية التي يدرس فيها الطالب، ويتم تعيين المدرسة المتوسطة المناسبة	- تقديم طلب الالتحاق إلى مكتب دعم التعليم التابع لمحل الإقامة أو إلى مدير المدرسة المتوسطة التي تقع في النطاق السكني.
المدرسة الثانوية	- تقديم طلب الالتحاق بالمرحلة الثانوية من المدرسة المتوسطة التي يدرس فيها الطالب، ويتم تعيين المدرسة الثانوية المناسبة ✳ يجب الدخول بشكل فردي على موقع بوابة معلومات المدارس الثانوية (www.hischool.go.kr).	- تقديم طلب القبول إلى مدير المدرسة الثانوية المرغوبة ✳ في حالة إجراءات القبول الخاصة مثل القبول الاستثنائي، يجب التحقق مسبقاً من إمكانية القبول من خلال المدرسة المعنية أو المديرية التعليمية المختصة.

## 2. المستندات المتعلقة بالقبول التي يحتاجها الطلاب ذوي الجنسيات الأجنبية



### روضة الأطفال

المحتوى	التصنيف
- استمارة مقدمة من المديرية التعليمية أو المدرسة التي من المخطط الالتحاق بها	طلب التسجيل في المدرسة أو التحويل
- إثباتات الدخول إلى البلاد والخروج منها أو إثباتات تسجيل الأجانب (اختيار 1) ❖ في الحالات التي لا يكون فيها من الممكن إصدار إثباتات الهجرة أو تصريح إقامة، يمكن استبدالها بوثائق تؤكد الإقامة، مثل عقد إيجار أو شهادة ضامن لإثبات الإقامة (إثبات هوية الضامن)	إثباتات الدخول إلى البلاد والخروج منها أو إثباتات تسجيل الأجانب



### المدرسة الأساسية والمتوسطة والثانوية

المحتوى	التصنيف
- استمارة مقدمة من المديرية التعليمية أو المدرسة التي من المخطط الالتحاق بها	طلب التسجيل في المدرسة أو التحويل
- إثباتات الدخول إلى البلاد والخروج منها أو إثباتات تسجيل الأجانب (اختيار 1) ❖ في الحالات التي لا يكون فيها من الممكن إصدار إثباتات الهجرة أو تصريح إقامة، يمكن استبدالها بوثائق تؤكد الإقامة، مثل عقد إيجار أو شهادة ضامن لإثبات الإقامة (إثبات هوية الضامن)	إثباتات الدخول إلى البلاد والخروج منها أو إثباتات تسجيل الأجانب
- وثيقة بتوقيع أو (ختم) المدير تؤكد تاريخ القبول بالمدرسة / الانسحاب منها، والسنة الدراسية، أو وثيقة تثبت درجات الطالب في المدرسة حتى الصف الذي يدرس فيه حالياً أو الذي اجتازه ❖ في الحالات التي يتعذر فيها إثبات المؤهل التعليمي للطالب، يتم عقد "لجنة مراجعة المؤهلات التعليمية للطلاب من أصول مهاجرة (الطلاب متعددي الثقافات)"	وثائق إثبات المؤهل الأكاديمي (شهادة التخرج، أو شهادة القيد، أو بيان الدرجات)
- يجب تقديم السجل إذا كان الطفل قد التحق بمدرسة في جمهورية كوريا	سجل الحياة المدرسية (إن وجد)
- قد تطلب المدرسة شهادة التطعيم بموجب "إدارة التطعيمات للطلاب المنقولين من الخارج" في "دليل الوقاية من الأمراض المعدية للطلاب والاستجابة للأزمات"	شهادة التطعيم
- يجب التحقق من الوثائق المطلوبة بالرجوع إلى المديرية التعليمية ذات الصلة	الوثائق الأخرى وفقاً لإرشادات المديرية التعليمية في المدن والمقاطعات

❖ إذا وافقت، يمكن الاطلاع على تسجيل المقيم/ نسخة مصدقة من بطاقة تسجيل المقيمين وشهادة تسجيل الأجانب، وما إلى ذلك في المدرسة أو مكتب دعم التعليم. بالإضافة إلى ذلك، قد تطلب المدرسة نسخة من جواز السفر، وشهادة القيد العالمي، وتسجيل الإقامة (إذا حصل الطالب على الجنسية الكورية) للتحقق من معلومات الطالب لأغراض تعليمية.



### لجنة مراجعة المؤهلات التعليمية للطلاب من أصول مهاجرة (الطلاب متعددي الثقافات)



لجنة مراجعة لتحديد المؤهل الدراسي للطلاب والصف الدراسي المناسب له  
- اعتماد المؤهل الدراسي: الاعتراف بتخرج الطالب من المرحلة الأساسية أو المتوسطة  
- تحديد الصف الدراسي: تحديد المستوى الدراسي والصف والفصل الدراسي الذي سيلتحق به الطالب

### 3. كيفية اعتماد والتحقق من المؤهلات الدراسية للطلاب من الجنسيات الأجنبية (اختيار 1)

التصنيف	الطريقة
① التحقق من موقع وزارة التعليم	الدخول على الصفحة الرئيسية لموقع وزارة التعليم ( <a href="http://www.moe.go.kr">www.moe.go.kr</a> ) ← اختيار [السياسات] ← ثم اختيار [التعليم الأساسي والمتوسط والثانوي] للبحث عن المدارس المعترف بها أكاديميًا. ✳ يتم الاعتراف بالوثائق الصادرة عن مدير المدرسة للمدارس المعترف بها من قبل وزارة التعليم الكورية، دون الحاجة إلى تصديق الأبوستيل أو التصديق القنصلي.
② التحقق من الأبوستيل (المصادقة من خلال وزارة الخارجية أو وزارة العدل)	يمكن التحقق من ذلك الدخول على الصفحة الرئيسية لموقع وزارة الخارجية الكورية لخدمات السفر الأمن ( <a href="http://www.0404.go.kr">www.0404.go.kr</a> ) ← ثم الدخول على قائمة الخدمات القنصلية.
③ تأكيد رسمي من القنصلية	التحقق من وثائق مصادقة القنصلية التابعة لجمهورية كوريا التي تثبت أن المدرسة في البلد المعني هي مدرسة نظامية
④ في الحالات غير ذلك	يجب تقديم إثبات أنها مؤسسة تعليمية نظامية في البلد المعني (مدرسة معترف بها من قبل المديرية التعليمية المختصة في بلد الإقامة)

### يرجى الملاحظة! - جهة إصدار مستندات التقديم



وثائق التقديم	جهة الإصدار
استمارة طلب الالتحاق (التحويل)	- متوفرة في المدرسة المقرر الالتحاق بها أو في المديرية التعليمية ذات الصلة
شهادة إثبات الدخول إلى البلاد أو الخروج منها	- مكتب سي/غون/غو أو المركز المجتمعي في اوب/ميون/دونغ، مكتب الهجرة
شهادة تسجيل الأجانب	- مكتب سي/غون/غو أو المركز المجتمعي في اوب/ميون/دونغ، مكتب الهجرة
شهادة إثبات محل الإقامة داخل كوريا	- مكتب سي/غون/غو أو المركز المجتمعي في اوب/ميون/دونغ
أصل أو نسخة من شهادة تسجيل الإقامة (يقتصر على الحاصلين على الجنسية الكورية)	- مكتب سي/غون/غو أو المركز المجتمعي في اوب/ميون/دونغ
شهادة القيد العائلي، شهادة الميلاد، الخ	- مكتب سي/غون/غو أو المركز المجتمعي في اوب/ميون/دونغ

✳ يمكن أيضًا إصدار شهادات مختلفة عبر الإنترنت على ([www.gov.kr](http://www.gov.kr)) Government24.

## PART II



# التعرف على إجراءات القبول حسب المستوى الدراسي

1. القبول في روضة الأطفال
2. القبول في المدرسة الأساسية
3. القبول في المدرسة المتوسطة
4. القبول في المدرسة الثانوية

## II

## التعرف على إجراءات القبول حسب المستوى الدراسي



## 1. القبول في روضة الأطفال

## النوع

- روضة الأطفال الوطنية: روضة الأطفال التي تؤسسها وتديرها الدولة
- روضة الأطفال العامة: روضة الأطفال التي تؤسسها وتديرها الحكومات المحلية
- روضة الأطفال الخاصة: روضة الأطفال التي تؤسسها وتديرها مؤسسة أو أفراد

## فترة القبول

- القبول بروضة الأطفال اعتباراً من 1 مارس من العام التالي لعيد الميلاد الثالث للطفل
- التقديم الدوري: تقديم طلب القبول خلال شهري أكتوبر ونوفمبر عبر موقع "بوابة التقديم الموحد" ([enter.childinfo.go.kr](http://enter.childinfo.go.kr))

- التقديم المستمر: في الفترات غير فترة التقديم المنتظم، يمكن القبول بشكل مستمر ضمن حدود السعة المحددة لكل فئة عمرية. يجب التحقق مباشرة مع رياض الأطفال المعنية لمعرفة إمكانية التسجيل في الموقع.
- في غير فترة التقديم الدوري، يجب تقديم طلب الالتحاق مباشرة إلى رياض الأطفال، ويمكن القبول إذا كانت هناك أماكن شاغرة ضمن حدود السعة المحددة لكل فئة عمرية.

## التقديم الإضافي

التسجيل

## التقديم الدوري

التقديم المسبق

التقديم الرئيسي

القرعة/الإعلان

التسجيل

إدارة قائمة الانتظار

## التقديم المميز\*

تقديم الطلب

القرعة/الإعلان

التسجيل

## إجراءات القبول

\* التقديم المميز: يجب على أولياء الأمور تقديم مستندات الإثبات بعد التحقق مما إذا كانوا مؤهلين لأولوية التقديم من خلال مراجعة إرشادات أولوية التقديم



## إجراءات استخدام

## موقع طلب القبول

- إدارة اليوم الدراسي: ينقسم إلى المنهج الدراسي (من 4 إلى 5 ساعات يوميًا) وفصول دورات ما بعد اليوم الدراسي (الذي يبدأ بعد الانتهاء من المنهج الدراسي). ومع ذلك، قد يكون لكل روضة أطفال يوم دراسي مختلف.

## الحياة الدراسية في

## رياض الأطفال

<مثال على اليوم الدراسي>

وصف الأنشطة	الوقت الزمني	التصنيف
الوصول إلى روضة الأطفال، وقت اللعب الحر، وجبات خفيفة، اللعب في الهواء الطلق، الغذاء، الأنشطة	13:00-09:00	برنامج نوري
الراحة والقبول، وجبات خفيفة بعد الظهر، برنامج متخصص، أنشطة خاصة، وقت اللعب الحر، وقت اللعب في الهواء الطلق	18:00-13:00	فصول دورات ما بعد اليوم الدراسي

دعم إضافي	دعم رسوم دورات ما بعد اليوم الدراسي	المصاريف الدراسية للأطفال
4 - 5 سنوات	3 - 5 سنوات	3 - 5 سنوات
روضة أطفال وطنية وعامة 50,000 وون شهريًا	روضة أطفال وطنية وعامة 50,000 وون شهريًا	روضة أطفال وطنية وعامة 100,000 وون شهريًا
روضة أطفال خاصة 50,000 وون شهريًا	روضة أطفال خاصة 70,000 وون شهريًا	روضة أطفال خاصة 280,000 وون شهريًا

## دعم الرسوم الدراسية لرياض الأطفال

(كما في 1 مارس 2025)

※ قد يختلف مبلغ الدعم حسب كل مدينة أو مقاطعة، لذا يُنصح بالتحقق من التفاصيل عبر المديرية التعليمية (مكتب دعم التعليم) أو المركز المجتمعي في أوب/ميون/دونغ

- يحق لجميع الأطفال الذين تتراوح أعمارهم بين 3 و5 سنوات وملتحقين برياض الأطفال، الاستفادة من دعم الرسوم الدراسية للأطفال، بغض النظر عن مستوى دخل والديهم.

※ إلا أن الدعم يكون متاحًا فقط لمدة 3 سنوات.

- يتم تقديم دعم إضافي يصل إلى 200,000 وون كوري شهريًا للأطفال من الأسر ذات الدخل المنخفض المعترف بها قانونًا (متلقو المساعدة الأساسية لسبل العيش، والأشخاص ذوي الدخل المنخفض غير المؤهلين للحصول على المساعدة الحكومية، والأسر ذات العائل الوحيد) مع استيفائهم لمعايير دعم الرسوم الدراسية لرياض الأطفال الخاصة.  
\* يشمل أولئك الذين يتلقون دعمًا آخر مثل القبول المبكر، والإعفاء المؤقت من الالتحاق برياض الأطفال، إلخ.
- للتقدم بطلب للحصول على دعم الرسوم الدراسية، يجب على أولياء الأمور (الأوصياء) زيارة المركز المجتمعي في أوب/ميون/دونغ التابع له محل الإقامة، أو التقديم من خلال موقع بوكجيرو ([www.bokjiro.go.kr](http://www.bokjiro.go.kr)).





## 2. القبول في المدرسة الأساسية

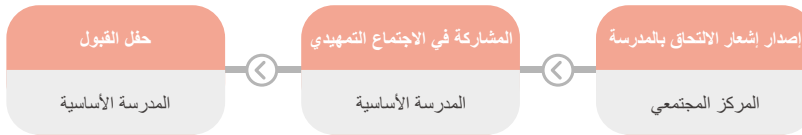
### النوع

- المدارس الأساسية الوطنية: المدارس الأساسية التي تؤسسها وتديرها الدولة، والمدارس الأساسية التابعة لجامعات التربية أو كليات التربية في الجامعات الوطنية
- المدارس الأساسية العامة: المدارس الأساسية في المدن والمقاطعات التي تؤسسها وتديرها الحكومات المحلية
- المدارس الأساسية الخاصة: المدارس الأساسية التي تؤسسها وتديرها المؤسسات أو الأفراد

### فترة القبول

- يلتحق الطفل بالمدرسة في الأول من مارس من العام التالي للسنة التي يُكمل فيها عامه السادس.
- عادةً ما يتم استلام إشعار الالتحاق الذي تُصدره المراكز المجتمعية ثم يُسجل الطالب في المدرسة التي تم تخصيصها له
- يجب على الآباء الراغبين في تأجيل التسجيل أو القبول المبكر زيارة مركز البلدية أو مكتب أوب / ميون المنطقة وملء استمارة الطلب في الفترة من **1 أكتوبر إلى 31 ديسمبر** من كل عام. سيتم تفعيل تأجيل التسجيل والقبول المبكر بناء على القرار الذي يتخذه الوالد.

✂ قد يتم فرض غرامة في حالة عدم تسجيل الأطفال من ذوي الجنسية الكورية في المدرسة الأساسية.



### إجراءات القبول

### تحضير القبول حسب الفئة المستهدفة

- الطلاب من ذوي الجنسية الكورية
  - يتبع الطلاب من ذوي الجنسية الكورية، بما في ذلك المواليد داخل كوريا، نفس إجراءات إدارة السجلات الأكاديمية المتبعة للطلاب غير المهاجرين.
  - عادةً ما يتم تحديد المدرسة بناءً على محل الإقامة، إلا أنه في حال كان أطفال الأسر ذات الأصول المهاجرة يواجهون صعوبات في التواصل، يمكنهم الالتحاق بالمدارس الأساسية التي تضم فصولاً خاصة متعددة الثقافات (فصول اللغة الكورية)
- الطلاب من ذوي الجنسية الأجنبية
  - في حالة أبناء الأسر التي يكون فيها الوالدان أجنبيان، لن يتم إصدار إشعار التسجيل في المدرسة، حتى لو كان الطفل مولوداً في جمهورية كوريا. لذلك، يحتاج الوالد إلى زيارة المركز المجتمعي في أوب/ميون/دونغ أو أقرب مدرسة أساسية ومعه وثائق تثبت إقامته في كوريا للحصول على استشارات القبول.
  - في حالة أبناء الأجانب غير المسجلين، فهم أيضاً مؤهلون للقبول. ولكن في الحالات التي لا يكون فيها من الممكن إصدار إثبات الهجرة أو تصريح إقامة، يجب تقديم وثيقة تؤكد الإقامة، مثل عقد إيجار أو شهادة ضامن لإثبات الإقامة (إثبات هوية الضامن) ووثيقة توضح تاريخ الميلاد.



### في حال دخول البلاد في مرحلة متأخرة، يتم اتباع الإجراء التالي:

- الاستشارة حول الالتحاق بالمدرسة في المديرية التعليمية التابعة لمحل الإقامة أو في مركز دعم التعليم المحلي متعدد الثقافات (يرجى الرجوع إلى الملحق في الصفحة 27)
- يشترط تقديم وثائق تثبت الإقامة في كوريا واعتماد المؤهلات الدراسية (من أجل تحديد الصف الدراسي المناسب) (راجع الصفحات 8-10 من فصل التحضير للقبول)
- في حال صعوبة تقديم شهادات التعليم السابقة، يمكن التقدم بطلب لمراجعة وتقييم المستوى الأكاديمي لتحديد الصف المناسب. (نظرًا لاختلاف الجهة المسؤولة حسب المدينة/المقاطعة، يُنصح بالتواصل مع مركز دعم التعليم المحلي متعدد الثقافات للحصول على المزيد من التفاصيل.)

### الحياة الدراسية في المدرسة الأساسية

- **الحصص الدراسية** ※ لمزيد من المعلومات، يرجى الرجوع إلى "الدليل الذكي لأولياء الأمور"
  - يعتمد التدريس في المدارس الأساسية على نظام مدرس الفصل الواحد، بحيث تكون مدة كل حصة **40 دقيقة**، وفترة الاستراحة بين الحصص **10 دقائق**
  - ساعات الدراسة من 4 أو 6 حصص في اليوم
  - المواد الدراسية
    - الصف الأول والثاني الأساسي: اللغة الكورية والرياضيات والمواد المتكاملة
    - الصف الثالث والرابع الأساسي: اللغة الكورية، الدراسات الاجتماعية، التربية الأخلاقية، الرياضيات، العلوم، التربية البدنية، الموسيقى، الفنون، اللغة الإنجليزية
    - الصف الخامس والسادس الأساسي: اللغة الكورية، والدراسات الاجتماعية، والأخلاق، والرياضيات، والعلوم، والتربية البدنية، والفنون العملية، والموسيقى، والفن، واللغة الإنجليزية
- مدرسة الرعاية النهارية "نيولبوم"
  - ما هي مدرسة الرعاية النهارية "نيولبوم"؟ هي برنامج رعاية بعد انتهاء الحصص الدراسية الرسمية، يُقدّم فقط للطلاب الراغبين، ويُقام خلال وقت ما بعد اليوم المدرسي
  - يتم تشغيل برامج متنوعة مثل الرياضة والفنون، وكذلك برامج لتوجيه الطلاب في اختياراتهم المهنية وغيرها، بهدف دعم نمو الطلاب وتطورهم.
  - يمكن لأي طالب في المرحلة الأساسية يرغب في المشاركة الاستفادة من هذا البرنامج، وبالنسبة لطلاب الصف الأول والثاني يتم تقديم برنامج مصمم خصيصًا لمستواهم مجانًا لمدة ساعتين يوميًا.

※ بالإضافة إلى ذلك، يتم تشغيل البرنامج على فترات مثل "الفترة الصباحية" أو "أوقات الفراغ" حسب الظروف المدرسية. لذا، يُنصح بالتحقق من تفاصيل التسجيل في مدرسة الرعاية من خلال التواصل مع مكتب دعم التعليم أو المدرسة قبل التقديم.



### 3. القبول في المدرسة المتوسطة

#### النوع

مدرسة متوسطة تقدم التعليم العام وفقاً للمناهج الوطنية، وتمثل النسبة الأكبر من المدارس المتوسطة.	المدرسة المتوسطة العادية	
مدرسة متوسطة متخصصة لتنمية المواهب الفنية أو الرياضية	المدرسة المتوسطة للفنون والتربية الرياضية	المدرسة المتخصصة
مدرسة متوسطة متخصصة لتأهيل الكوادر في المجال الدولي في عصر العولمة	المدرسة المتوسطة الدولية	
مدرسة متوسطة متخصصة في مجال التعليم البديل مثل التعليم القائم على التجربة	المدرسة المتوسطة البديلة	

✘ يمكن تصنيف كل مدرسة وفقاً للجهة المؤسسة لها إلى مدارس وطنية، عامة، أو خاصة - وطنية: يتم تأسيسها وتشغيلها وإدارتها من قبل الدولة  
- عامة: يتم تأسيسها وإدارتها وتشغيلها من قبل السلطات المحلية  
- خاصة: يتم إدارتها وتشغيلها من قبل الأفراد أو الكيانات القانونية الخاصة

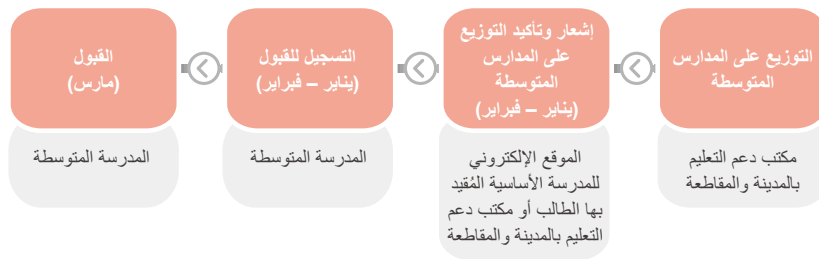
- عادةً ما يتخرج الطالب من المرحلة الأساسية ويلتحق بالمرحلة المتوسطة في السنة التي يُتم فيها الثانية عشرة من عمره. ويُعد الطفل الذي أنهى المرحلة الأساسية أو يمتلك مؤهلاً دراسياً معادلاً، ملزماً بالالتحاق بالمدرسة المتوسطة

#### فترة القبول

✘ قد يتم فرض غرامة في حالة عدم تسجيل الأطفال من ذوي الجنسية الكورية في المدرسة المتوسطة.

- تختلف إجراءات قبول المدارس المتوسطة المتخصصة (مواعيد التقديم، الإجراءات، وغيرها) من مدرسة لأخرى، لذا ينبغي التواصل مع المدرسة المعنية قبل التقديم

#### إجراءات القبول



- الطلاب من ذوي الجنسية الكورية  
= يتبع الطلاب من ذوي الجنسية الكورية، بما في ذلك المواليد داخل كوريا، نفس إجراءات إدارة السجلات الأكاديمية المتبعة للطلاب غير المهاجرين.

#### التحضير للقبول حسب الفئة المستهدفة

- يختار ولي الأمر المدرسة المتوسطة المرغوبة ضمن منطقة السكن وفقاً لمحل الإقامة (العنوان كما في 31 أكتوبر) في الفصل الدراسي الثاني للصف السادس من المدرسة الأساسية، ويقدم "استمارة طلب التوزيع على المدارس". وبعدها يتم التوزيع على المدارس المتوسطة عن طريق القرعة.
- يمكن لأطفال الأسر ذات الأصول المهاجرة الالتحاق بالمدارس المتوسطة التي تدير فصول خاصة للطلاب متعددي الثقافات (فصول اللغة الكورية).
- الطلاب من ذوي الجنسية الأجنبية
- في حال التحاق طالب من جنسية أجنبية بالصف الأول من المرحلة المتوسطة (كطالب مستجد)، يجب التحقق من أهلية القبول من خلال المديرية التعليمية التابع لمحل الإقامة أو المدرسة المتوسطة القريبة، تماماً كما هو الوضع في حال قبول الطلاب الكوريين.
- في حالة أبناء الأجانب غير المسجلين، فهم أيضاً مؤهلون للقبول. ولكن في الحالات التي لا يكون فيها من الممكن إصدار إثبات الهجرة أو تصريح إقامة، يجب تقديم وثيقة تؤكد الإقامة، مثل عقد إيجار أو شهادة ضامن لإثبات الإقامة (إثبات هوية الضامن) ووثيقة توضح تاريخ الميلاد.



#### في حال دخول البلاد في مرحلة متأخرة، يتم اتباع الإجراء التالي:

- الاستشارة حول الالتحاق بالمدرسة في المديرية التعليمية التابعة لمحل الإقامة أو في مركز دعم التعليم المحلي متعدد الثقافات (يرجى الرجوع إلى الملحق في الصفحة 27)
- يشترط تقديم وثائق تثبت الإقامة في كوريا واعتماد المؤهلات الدراسية (من أجل تحديد الصف الدراسي المناسب) (راجع الصفحات 8-10 من فصل التحضير للقبول)
- في حال صعوبة تقديم شهادات التعليم السابقة، يمكن التقدم بطلب لمراجعة وتقييم المستوى الأكاديمي لتحديد الصف المناسب. (نظراً لاختلاف الجهة المسؤولة حسب المدينة/المقاطعة، يُنصح بالتواصل مع مركز دعم التعليم المحلي متعدد الثقافات للحصول على المزيد من التفاصيل).

#### الحياة الدراسية في المدرسة المتوسطة

- **الحصص الدراسية** ✖ لمزيد من المعلومات، يرجى الرجوع إلى "الدليل الذكي لأولياء الأمور"
- يعتمد التدريس في المدارس الأساسية على نظام مدرس الفصل الواحد، بينما في المدارس المتوسطة يعتمد على [نظام مدرس الفصل + مدرس المادة].
- مدة كل حصة 45 دقيقة، وفترة الاستراحة بين الحصص 10 دقائق. وتتكون ساعات الدراسة من 6 أو 7 حصص في اليوم
- نظام الفصل الدراسي الحر
- ما هو نظام الفصل الدراسي الحر؟ هو نظام في المرحلة المتوسطة يتيح للطلاب خلال فصل دراسي كامل التحرر من ضغوط الامتحانات، حيث يتم دعمهم لاستكشاف ميولهم المهنية وقدراتهم الذاتية من خلال أنشطة متنوعة وتجارب تعليمية تفاعلية.
- لا تُجرى اختبارات كتابية مثل امتحانات منتصف ونهاية الفصل، بل يُعتمد على تقييم تعليمي يركز على مسار التعلم ونمو الطالب.
- يُشجع النظام الطلاب على تنمية اهتمامهم بالتعلم واعتمادهم على أنفسهم من خلال أنشطة مختلفة كالرياضة والفنون، واستكشاف المسارات المهنية، والمشاركة في النوادي المدرسية.



## 4. القبول في المدرسة الثانوية

## النوع

نظام القبول	المحتوى	التصنيف
- المناطق ذات المعايير الموحدة: توزيع القرعة - المناطق ذات المعايير غير الموحدة: اختيار المرشحين من خلال تقييم السجلات الأكاديمية للطلاب الراغبين في التسجيل	مدرسة ثانوية تقدم التعليم العام وفقاً للمناهج الوطنية، وتمثل النسبة الأكبر من المدارس الثانوية.	مدرسة ثانوية عادية
- فحص قدرات التعلم الذاتي بواسطة لجنة القبول في كل مدرسة	مدرسة ثانوية للغات تنمية القدرات المتميزة في اللغات الأجنبية مدرسة ثانوية دولية بناء الكوادر المهنية في مجالات السياسة الدولية والدبلوماسية مدرسة ثانوية للعلوم تنمية القدرات العلمية	مدرسة ثانوية ذات أغراض خاصة
- يتم اختيار المتقدمين من خلال عملية القبول في كل مدرسة، بما في ذلك السجلات المدرسية والمقابلات والمهارات العملية.	مدرسة ثانوية للفنون والتربية الرياضية بناء الكوادر الفنية، بما في ذلك الألب والموسيقى والفن والرقص والمسرح والسينما مدرسة مايستر الثانوية ربط احتياجات قطاع الصناعة المتخصصة في المجالات الواعدة وإعداد شباب المايستر (Young Meister)	مدرسة ثانوية ذات أغراض خاصة
- يتم اختيار المتقدمين من خلال عملية القبول في كل مدرسة، بما في ذلك السجلات المدرسية والمقابلات والمهارات العملية.	المدرسة الثانوية المتخصصة (المهنية) تعليم مهني للطلاب الباحثين عن عمل بعد التخرج مدرسة ثانوية بديلة منهج تعليمي بديل ومستقل يركز على المتعلم	مدرسة ثانوية متخصصة
- المناطق ذات المعايير الموحدة: توزيع القرعة - المناطق ذات المعايير غير الموحدة: اختيار المرشحين من خلال تقييم السجلات الأكاديمية للطلاب الراغبين في التسجيل	مدرسة ثانوية خاصة مستقلة تشغيل المناهج الدراسية والأمور المتعلقة بالتعليم بما يتماشى مع فلسفة تأسيس المدرسة	مدرسة ثانوية مستقلة
- التوصية والتخصيص - المراجعة من قبل لجنة الاختيار	مدرسة ثانوية عامة تشغيل المدارس والمناهج الدراسية بشكل مستقل بعد موافقة مشرف التعليم لتحسين وتطوير نظام التعليم	مدرسة ثانوية مستقلة

✳ يمكن تصنيف كل مدرسة وفقاً للجهة المؤسسة لها إلى مدارس وطنية، عامة، أو خاصة  
- وطنية: يتم تأسيسها وتشغيلها وإدارتها من قبل الدولة  
- عامة: يتم تأسيسها وإدارتها وتشغيلها من قبل السلطات المحلية  
- خاصة: يتم إدارتها وتشغيلها من قبل الأفراد أو الكيانات القانونية الخاصة

## فترة القبول

- يمكن للطلاب الالتحاق بالمدرسة الثانوية إذا تخرجوا من المرحلة المتوسطة أو نجحوا في اختبار معادل معترف به
- تختلف مواعيد التقديم وإجراءات القبول حسب المديرية التعليمية في المدن والمقاطعات والمدرسة، لذا يجب التأكد مسبقاً قبل التقديم.

## إجراءات القبول

- تختلف إجراءات القبول في المدارس الثانوية عن المدارس الأساسية والمتوسطة، حيث يقوم كل مدير مدرسة بإجراء عملية القبول واختيار الطلاب، لذا من الضروري الاستعلام مسبقاً
- تقوم المدارس الثانوية بقبول الطلاب الجدد مرتين في السنة، مرة في النصف الأول ومرة في النصف الثاني.
- **النصف الأول:** المدارس الثانوية العادية (الفنون والتربية البدنية) والمدارس الثانوية ذات الأغراض الخاصة (العلوم، والفنون، والتربية البدنية، والمدارس الثانوية المصممة خصيصاً لتلبية احتياجات الصناعة).
- **النصف الثاني:** جميع المدارس الثانوية التي لا تندرج تحت النصف الأول، بما في ذلك المدارس الثانوية العادية (باستثناء الفنون، والتربية البدنية)
- يمكن الاطلاع على معلومات القبول التفصيلية للمدارس الثانوية عبر موقع "بوابة معلومات القبول في المدرسة الثانوية على الإنترنت ([www.hischool.go.kr](http://www.hischool.go.kr))"

※ يمكن التحقق من معلومات المدارس الثانوية المتخصصة عبر "بوابة المدارس المتخصصة ومايستر الثانوية ([www.hifive.go.kr](http://www.hifive.go.kr))" أو من خلال بوابة إرشاد المدارس المتخصصة التابعة لمكتب التعليم في المدينة/المقاطعة.

## التحضير للقبول حسب

### الفئة المستهدفة

- **الطلاب من ذوي الجنسية الكورية**
  - يتبع الطلاب من ذوي الجنسية الكورية، بما في ذلك المواليد داخل كوريا، نفس إجراءات إدارة السجلات الأكاديمية المتبعة للطلاب غير المهاجرين.
  - تختلف مواعيد التسجيل وإجراءات القبول حسب كل مكتب تعليم في المدينة/المقاطعة، لذا يُنصح بالتحقق من التفاصيل قبل التقديم.
- **الطلاب من ذوي الجنسية الأجنبية**
  - أبناء الأجانب غير المسجلين مؤهلون للقبول، ولكن في الحالات التي لا يكون فيها من الممكن إصدار إثبات الهجرة أو تصريح إقامة، يجب تقديم وثيقة تؤكد الإقامة، مثل عقد إيجار أو شهادة ضامن لإثبات الإقامة (إثبات هوية الضامن) ووثيقة توضح تاريخ الميلاد.



### في حال دخول البلاد في مرحلة متأخرة، يتم اتباع الإجراء التالي:

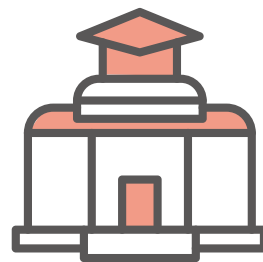
- الاستشارة حول الالتحاق بالمدرسة في المديرية التعليمية التابعة لمحل الإقامة أو في مركز دعم التعليم المحلي متعدد الثقافات (يرجى الرجوع إلى الملحق في الصفحة 27)
- يشترط تقديم وثائق تثبت الإقامة في كوريا واعتماد المؤهلات الدراسية (من أجل تحديد الصف الدراسي المناسب) (راجع الصفحات 8-10 من فصل التحضير للقبول)
- ※ في حال صعوبة تقديم شهادات التعليم السابقة، يمكن التقدم بطلب لمراجعة وتقييم المستوى الأكاديمي لتحديد الصف المناسب. (نظرًا لاختلاف الجهة المسؤولة حسب المدينة/المقاطعة، يُنصح بالتواصل مع مركز دعم التعليم المحلي متعدد الثقافات للحصول على المزيد من التفاصيل.)

### • الحصص

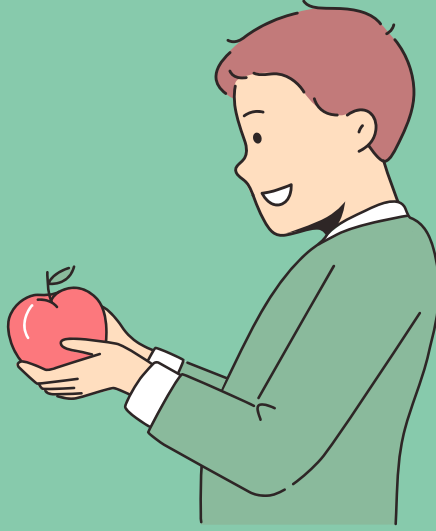
### الحياة الدراسية في

### المدرسة الثانوية

- على خلاف المدارس المتوسطة، يعتمد التدريس في المدارس الثانوية على نظام الساعات المعتمدة و[نظام مدرس الفصل + مدرس المادة]
- مدة كل حصة 50 دقيقة، وفترة الاستراحة بين الحصص 10 دقائق. وتتكون ساعات الدراسة من 6 أو 7 حصص في اليوم
- نظام الساعات المعتمدة في المدرسة الثانوية
  - ما هو نظام الساعات المعتمدة في المدرسة الثانوية؟ هو نظام يُتيح للطلاب اختيار المواد الدراسية بناءً على اهتماماتهم وتوجهاتهم المهنية، وذلك بناءً على الأسس الأساسية والمعرفة الأكاديمية الأساسية التي حصلوا عليها. يتمكن الطلاب من الحصول على النقاط الدراسية لكل مادة دراسية ينجحون فيها وفقًا لمعايير النجاح، ويتم تجميع هذه النقاط طوال فترة الدراسة حتى الوصول إلى عدد النقاط المطلوبة للتخرج.
  - يمكن للطلاب اختيار مواد دراسية إضافية تتناسب مع ميولهم المهنية واهتماماتهم، إلى جانب المواد الأساسية الإلزامية
  - يجب على الطلاب استكمال عدد الساعات المعتمدة المطلوبة للتخرج، ويتم تقييم تحصيلهم الدراسي باستخدام طرق متنوعة تتجاوز الاختبارات التحريرية التقليدية، مثل التقييمات العملية



## PART III



# التعرف على نظام دعم التعليم

1. دعم المصاريف الدراسية

2. دعم المدارس والحياة المدرسية

## III

## التعرف على نظام دعم التعليم

## 1. دعم المصاريف الدراسية

- تقدم المديرية التعليمية في المدن والمقاطعات مخصصات دعم التحضير للقبول لطلاب الصف الأول في المرحلة الأساسية والمتوسطة والثانوية.

## مخصصات التحضير للقبول

## (تختلف حسب المدينة

## والمقاطعة)

✳️ يختلف مبلغ دعم القبول حسب المنطقة، لذا يُنصح بالتواصل مع المديرية التعليمية أو مكتب دعم التعليم في التابع لمحل الإقامة.

- (1) في بعض الحالات، تُشتري الزي المدرسي بشكل جماعي تحت إشراف المدرسة، (2) وفي حالات أخرى، يتم تقديم الدعم عبر نقاط إلكترونية مع تحديد قائمة المشتريات المسموح بها. لذا من الضروري التأكد من طريقة الدعم المتاحة واستخدامها بالشكل الأمثل

## دعم الزي المدرسي

## (تختلف حسب كل منطقة)

- توجد سياسات دعم مثل "مخصصات التعليم" للأطفال من الأسر ذات الدخل المنخفض، و"مصاريف الأنشطة التعليمية" للأطفال من الأسر ذات الأصول المهاجرة منخفضة الدخل. يمكن الاستعلام عن مدى الأهلية للتقديم من خلال المراكز المجتمعية، حيث يمكن التقديم عبرها.

## دعم استحقاقات التعليم ونفقات

## الأنشطة التعليمية

## للأطفال من الأسر ذات

## الدخل المنخفض

## في المدارس الأساسية

## والمتوسطة والثانوية

✳️ لا يتم صرف مخصصات التعليم ومصاريف الأنشطة التعليمية معاً لنفس المستفيد، لذا يجب التأكد من شروط الأهلية قبل التقديم.

## للاستفسارات

- مركز استشارات الصحة والرعاية: ☎️ 129
- مركز الاستشارات المركزي للنفقات التعليمية: ☎️ 1544-9654
- مركز الأسرة الوطني: ☎️ 1577-9337
- المركز المجتمعي في أوب/ميون/دونغ التابع له محل الإقامة، والمدارس والمديريات التعليمية (مكاتب دعم التعليم)
- ✳️ [الملحق 4] مركز الإرشاد للقبول المدرسي والحياة المدرسية

## 2. دعم المدارس والحياة المدرسية



مركز دعم التعليم المحلي متعدد الثقافات  
(انظر الملحق)

تُشرف 17 مديرية تعليمية في المدن والمقاطعات على هذه البرامج، حيث تُقدّم الدعم لدخول الطلاب من أصول مهاجرة وذويهم إلى نظام التعليم العام وتيسير تأقلمهم. كما تُنظّم برامج لتجربة التعليم متعدد الثقافات، بالإضافة إلى تعليم اللغة الكورية وبرامج استكشاف المسار المهني للطلاب من أصول مهاجرة.



مركز الأسرة دانوري التابع للمؤسسة الكورية لتعزيز صحة الأسرة  
1577-1366

هذه مؤسسة تقدم التعليم لتحسين العلاقات داخل الأسرة (الأسرة، والمساواة بين الجنسين، وحقوق الإنسان، وما إلى ذلك)، وتعليم اللغة الكورية، وتعليم الزيارات المنزلية، والاستشارة، والتوجيه بالمعلومات، وخدمات الترجمة والتفسير للمهاجرين المتزوجين، وخدمات دعم تطوير اللغة للأطفال لمساعدة الأسر متعددة الثقافات على التكيف مع المجتمع الكوري. تم إنشاء 244 موقعًا وتشغيلها في جميع أنحاء البلاد.

### خدمة عملاء دانوري (1577-1366)

- خدمة توفر معلومات حول الحياة في كوريا، والاستشارات الخاصة بالأزمات الشخصية والمساعدة في حالات الطوارئ، والترجمة الشفهية في المكالمات الثلاثية، وذلك للأسر متعددة الثقافات / النساء المهاجرات المقيمت في جمهورية كوريا.
- يقدم المركز استشارات على يد مستشارين متخصصين في شؤون النساء المهاجرات من خلال التحدث بلغتهم الأم حيث يدعم الترجمة بحوالي 13 لغة.
- يتم الحفاظ على سرية جميع الجلسات مع إخفاء هوية المتصل.
- أنواع الدعم
  - تشغيل ملاجئ الطوارئ وتوفير المشورة لضحايا الطوارئ والعنف وأنشطة ربط الدعم في حالات الطوارئ
  - تقديم معلومات عن الحياة اليومية، وخدمات الترجمة الفورية للحياة اليومية، وخدمة الاتصال ثلاثي الأطراف، بالإضافة إلى الاستشارات القانونية بالتعاون مع جمعية المحامين الكورية.



إدارة فصول ووي (WE E Class)  
(في المدرسة)

يُقدّم في المدارس ما يُعرف بـخدمة "فصول ووي" لتوفير دعم متكامل بنظام الخدمة الواحدة يشمل التشخيص والاستشارة والعلاج، وذلك للطلاب الذين يعانون من صعوبات في التكيف المدرسي أو الأزمات أو ممن يحتاجون إلى استشارة نفسية. تهدف هذه الخدمة إلى مساعدة الطلاب على التكيف مع حياتهم الأسرية والدراسية والاجتماعية بشكل سليم، من خلال فهم المشكلات الإدراكية والعاطفية والسلوكية التي يواجهونها والعمل على حلّها. (يتواجد في فصول ووي مستشارون متخصصون، ويمكن للطلاب زيارتها في أي وقت يشعرون فيه بصعوبة أو حاجة إلى الدعم.)



مركز Youth Rainbow التابع لمؤسسة المهاجرين الشباب  
02-733-7687

مركز متخصص يدعم الشباب المهاجرين (الشباب الكوريين الشماليين الهاربين، طلاب الأسر الوافدين للهجرة، الشباب متعدد الثقافات). يوفر المركز معلومات أساسية عن المجتمع الكوري الجنوبي، والتدريب على اللغة الكورية، ويقدم برنامج بناء العلاقات الاجتماعية للشباب المهاجرين حتى يتمكنوا من التكيف بشكل أفضل مع المجتمع الكوري الجنوبي وتحسين مستوى تعلمهم وقدرتهم على بناء حياة مستقلة لأنفسهم.

## PART IV



## الملحقات

[الملحق 1] المصطلحات المتعلقة بالدخول (التقديم) في التعليم العام

[الملحق 2] الفيديوهات الإرشادية الخاصة بأولياء أمور الطلاب من أصول مهاجرة (الطلاب متعددي الثقافات)

[الملحق 3] مواقع مجانية لتعلم اللغة الكورية عبر الإنترنت

[الملحق 4] مراكز الاستشارات حول الالتحاق بالمدرسة والحياة المدرسية

## VI

## الملحقات

## &gt;الملحق 1&lt; المصطلحات المتعلقة بالدخول (التقدم) في التعليم العام

المصطلح	التعريف
يوم الاجتماع التمهيدي	يوم مهم حيث يقوم أولياء الأمور بزيارة المدرسة التي سيلتحق بها طفلهم لأول مرة، وتقديم إشعار القبول، والحصول على الإرشادات اللازمة للالتحاق بالمدرسة
القبول	دخول المدرسة كطالب في الصف الأول من المدرسة الأساسية أو المتوسطة أو الثانوية
الالتحاق بالتعليم المدرسي	الدخول لأول مرة إلى الصف الدراسي المناسب في المدرسة التي تدرج تحت التعليم الإلزامي
القبيل	الاحتفاظ بهوية الطالب (السجل الأكاديمي) في المدرسة ذات الصلة
الفصل الدراسي	فترة زمنية مقسمة إلى سنوات دراسية بناءً على الاحتياجات الأكاديمية. عادةً ما تُقسّم إلى فصلين دراسيين: من مارس إلى أغسطس، ومن سبتمبر إلى فبراير.
العطلة	فترة العطلة المدرسية (روضة الأطفال) في نهاية الفصل الدراسي أو العام الدراسي (*العطلة الصيفية، العطلة الشتوية، العطلة الربيعية، إلخ)
بدء الدراسة	اليوم الذي تُستأنف فيه الفصول الدراسية العادية مرة أخرى بعد العطلة في المدرسة (رياض الأطفال)
التخرج	إتمام الطالب (الطفل) المنهج الدراسي المطلوب
إعادة السنة الدراسية	عدم التقدم إلى الصف الأعلى نتيجة عدم إتمام المنهج الدراسي للصف الحالي
عطلة دراسية	توقف مؤقت عن الدراسة لمدة معينة بإذن من مدير المدرسة بسبب مرض وغيره من الأسباب
تأجيل الالتحاق بالمدرسة	تأجيل الالتزام بالالتحاق بالمدرسة والتعليم إلى العام الدراسي التالي
التحويل لمدرسة أخرى	الانتقال من المدرسة الحالية إلى مدرسة أخرى للدراسة

## &gt;الملحق 2&lt; الفيديوهات الإرشادية الخاصة بأولياء أمور الطلاب من أصول مهاجرة (الطلاب متعددي الثقافات)

تم إعداد فيديو إرشادي حول الالتحاق بالتعليم العام للطلاب من أصول مهاجرة (طلاب متعدد الثقافات) باللغة الكورية، ويُعرض على منصة يوتيوب مع توفير ترجمات بـ 14 لغة أجنبية، وهي: الإنجليزية، اليابانية، الصينية، التاغالوغ (الفلبينية)، الفيتنامية، الروسية، الفرنسية، المنغولية، الخميرية، التايلاندية، العربية، البورمية، الأوزبكية، والإندونيسية.

تم إعداد دليل لحياة المدرسة والاستعداد للدراسة في المرحلة الابتدائية لأولياء أمور الطلاب من أصول مهاجرة (الطلاب متعددي الثقافات)، ويحتوي هذا الدليل على معلومات حول نظام التعليم في كوريا، والحياة المدرسية من الالتحاق بالمدرسة الابتدائية وحتى التخرج، وقد تم إنتاجه باللغة الكورية. ويتوفر الفيديو عبر موقع يوتيوب مع ترجمات بـ 7 لغات أجنبية، وهي: الإنجليزية، اليابانية، الصينية، الروسية، الفرنسية، الفيتنامية، والفلبينية.

يمكن مشاهدة الفيديوهات من خلال مكتبة الصفحة الرسمية لبوابة التعليم متعدد الثقافات ([edu4mc.or.kr](http://edu4mc.or.kr)) وقناة يوتيوب لمركز التعليم المركزي متعدد الثقافات (@edu4mc)



### <الملحق 3> مواقع مجانية لتعلم اللغة الكورية عبر الإنترنت

<p>- توفير برامج تعليمية للغة الكورية تُتيح تعلم اللغة الكورية وثقافتها، ومحتوى EBS متعدد الثقافات الذي تستخدمه العائلات المهاجرة</p> <p>- متوفرة بـ 4 لغات (الكورية، والصينية، والإنجليزية، والفيتنامية).</p>	<p><b>دوريان EBS (durian)</b> (ebs.co.kr/durian)</p>
<p>- يقدم حكايات كورية تقليدية، وحكايات خرافية إبداعية باستخدام فلاش</p> <p>- متوفرة بـ 9 لغات (الكورية، والصينية، والفيتنامية، والتايلاندية، والمنغولية، والإنجليزية، والروسية، والكمبودية، والتاغالوغية).</p>	<p>المكتبة الوطنية للأطفال والشباب رواية القصص متعددة الثقافات (nlcy.go.kr/ NLCY/contents/ C10503010000.do)</p>
<p>- يوفر الكتب والمواد الدراسية المتنوعة لتعلم اللغة الكورية وثقافتها.</p> <p>- الخدمة متوفرة بـ 16 لغة (الكورية، الإنجليزية، الصينية، اليابانية، الفيتنامية، المنغولية، التايلاندية، الإندونيسية، الروسية، الإسبانية، الفرنسية، البرتغالية، الملايوية، العربية، الأوزبكية، الهندية)</p>	<p>نوري- معهد سيجونغ (nuri.iksi.or.kr)</p>
<p>- يوفر الموقع مواداً للقراءة تبدأ من كتب تحتوي على جمل قصيرة مكونة من كلمات فقط، وتغطي 6 مستويات من الكفاءة اللغوية.</p> <p>- يمكن للمستخدمين في علامة التبويب متعددة اللغات الاختيار بين 5 لغات (الكورية، والفيتنامية، والصينية، والتايلاندية، والإنجليزية)</p>	<p>ورود ةبتاكم (DOORU) (두루책방.com)</p>
<p>- توفير فيديوهات مدبلجة بـ 4 لغات (الروسية، الفيتنامية، الصينية، والمنغولية) للطلاب في الصفين الأول والثاني الذين يواجهون صعوبة في القراءة.</p> <p>- توفير فيديوهات مع ترجمة نصية بـ 6 لغات (الروسية، الفيتنامية، المنغولية، الصينية، الإنجليزية، اليابانية) لطلاب الصفوف من الثالث إلى السادس الذين هم على دراية باللغة المكتوبة.</p>	<p>مدرسة الدبلجة التلفزيونية (بوتيوب - البحث عن مدرسة الدبلجة التلفزيونية)</p>
<p>- موقع مخصص للكوريين في الخارج، ولكن في الواقع، يمكن لأي شخص من خلاله الحصول على المساعدة في تعلم اللغة الكورية.</p> <p>- يحتوي الموقع على مواد عن الثقافة الكورية يمكن مشاهدتها دون الحاجة إلى تسجيل الدخول.</p> <p>- إذا كنت تريد تعلم اللغة الكورية، فعليك إنشاء حساب والتسجيل في الدورات.</p>	<p>مؤسسة الكوريين المغتربين برنامج دراسة اللغة الكورية (study.korean.net)</p>
<p>- يوفر هذا الموقع قصصاً مصورة من دول مختلفة (كوريا، لبنان، ورواندا، ومنغوليا، وفيتنام، وأوزبكستان، وإيران، وإندونيسيا، والصين، وكمبوديا، وتايلاند، والنبت، وفلسطين، والفلبين)</p> <p>- تدعم كل قصة مصورة لغة الدولة التي تدور حولها الحكاية، بالإضافة إلى الكورية والإنجليزية.</p> <p>- يمكن البحث عن القصص المصورة حسب الموضوع أو الدولة.</p>	<p>قصص أولي بولي (Ollybolly) المصورة (ollybolly.org)</p>
<p>- الاستماع إلى دروس اللغة الكورية التي تحتوي على محتوى للمرحلتين الأساسية والمتوسطة، وأداء الواجبات.</p>	<p>اللغة الكورية للجميع (korean.edunet.net)</p>

## [الملحق 4] مراكز الاستشارات حول الالتحاق بالمدرسة والحياة المدرسية



رقم الهاتف	اسم الجهة
033-258-5448	مركز دعم التعليم المتعدد الثقافات في غاتغون-دو
043-210-2831	مركز دعم التعليم المتعدد الثقافات في تشونغ تشيونغ بوك-دو
041-640-7232,7234	مركز دعم التعليم المتعدد الثقافات في تشونغ تشيونغ نام-دو
063-239-3482	مركز دعم التعليم المتعدد الثقافات في جولابوك-دو
061-640-3330	مركز دعم التعليم المتعدد الثقافات في جولانام-دو
054-805-3264	مركز دعم التعليم المتعدد الثقافات في غيونغ ساتغ بوك-دو
055-210-5162	مركز دعم التعليم المتعدد الثقافات في غيونغ ساتغ نام-دو
064-784-9041	مركز دعم التعليم المتعدد الثقافات في جيجو

رقم الهاتف	اسم الجهة
070-4832-8327-8	مركز دعم التعليم المتعدد الثقافات في سينول
051-819-7062	مركز دعم التعليم المتعدد الثقافات في بوسان
053-231-2925	مركز دعم التعليم المتعدد الثقافات في دايجو
032-420-8269	مركز دعم التعليم المتعدد الثقافات في إنتشون
062-940-8955	مركز دعم التعليم المتعدد الثقافات في غوانغجو
042-616-8856	مركز دعم التعليم المتعدد الثقافات في دايجون
052-255-8180	مركز دعم التعليم المتعدد الثقافات في أولسان
044-320-2141	مركز دعم التعليم المتعدد الثقافات في سيجونغ
031-820-0696-8	مركز دعم التعليم المتعدد الثقافات في غيونغي-دو



[PM2025-1]

دليل القبول بالمدارس العامة الخاص بأولياء  
أمور الطلاب من أصول مهاجرة (الطلاب متعددي الثقافات)

## نُعَلِّمُ أَطْفَالَنا فِي الْمَدارس

يونيو 2025	تاريخ النشر
المعهد الوطني للتعليم مدى الحياة	جهة النشر
شيم هان شيك، القائم بأعمال المدير	الناشر
لي جين هي (مديرة سنيول التعليمية)، لي هاي ريم (مديرة جيولابوك-دو التعليمية)، كو مين جونغ (مديرة غيونغ سانغ نام-دو التعليمية)	المؤلفون
كيم جونغ مي، بارك إيستر (مديرة سنيول التعليمية)، كيم مين جو (مديرة إنتشون التعليمية)، جو يون جاي (مديرة غوانغجو التعليمية)، بارك مي أوك (مديرة أولسان التعليمية)، لي جاي كيونغ (مديرة تشونغ تشيونغ بوك-دو التعليمية)، كيم هان بيت (مديرة جيولانام-دو التعليمية)	المراجعون
بارك جي ايه، يانغ غايون (وزارة التعليم) لي هيونو، لي سو هيون (مركز التعليم المركزي متعدد الثقافات)	مسؤولو التعاون البحثي
الطابق الرابع، المعهد الوطني للتعليم مدى الحياة، 105-7 ماغوك جونغانغ-رو، غانغسيو-غو، سنيول، جمهورية كوريا	العنوان
07800 (ص.ب)	الهاتف
02-3780-9943	الفاكس
02-3780-9959	الموقع الإلكتروني
المعهد الوطني للتعليم مدى الحياة (www.nile.or.kr) مركز التعليم المركزي متعدد الثقافات (www.edu4mc.or.kr)	الترجمة والتصميم
شركة دبل نيو DoubleKnew Company	

※ حقوق الطبع والنشر لهذا الدليل محفوظة لدى وزارة التعليم والمعهد الوطني للتعليم مدى الحياة والمديريات التعليمية الإقليمية الـ 17 في المدن والمقاطعات وهي الجهات المكلفة والمسؤولة عن الإشراف.

※ يُحظر الاقتباس أو النسخ غير المصرح به لهذه المواد جزئيًا أو كليًا.



# لنُعلِّم أطفالنا في المدارس 2025



دليل القبول بالمدارس العامة الخاص بأولياء  
أمور الطلاب من أصول مهاجرة (الطلاب متعددي الثقافات)