

경상남도 중 학교 교육과정



경상남도교육청 고시 제2024-18호

「유아교육법」 제13조 제2항, 「초·중등교육법」 제23조 제2항, 「장애인 등에 대한 특수교육법」 제20조 제1항, 「지방교육자치에 관한 법률」 제20조 제6호 및 교육부 고시 제2019-189호(2019.7.2.), 제2022-33호(2022.12.22.), 제2022-34호(2022.12.22.)에 의거하여 「경상남도 중학교 교육과정」을 다음과 같이 고시합니다.

2024년 7월 9일

경상남도교육감

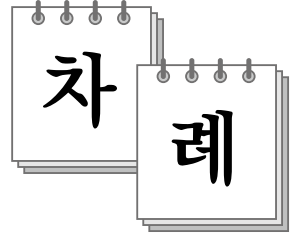
경상남도 중학교 교육과정은 【붙임】과 같습니다.

부 칙

1. 이 교육과정은 학년별로 다음과 같이 시행합니다.
 - 가. 2025년 3월 1일 : 중학교 1학년
 - 나. 2026년 3월 1일 : 중학교 2학년
 - 다. 2027년 3월 1일 : 중학교 3학년
2. 이 교육과정은 학교 교육과정 개발을 위한 경상남도교육청 중학교 교육과정 편성·운영 지침을 포함합니다.
3. 2023학년도 입학생 및 2024학년도 입학생의 교육과정 편성·운영은 경상남도 중학교 교육과정 편성·운영 지침(경상남도교육청 고시 제2023-33호, 2023.12.13.)에 따릅니다.

경상남도 교육과정의 성격

1. 이 교육과정은 「유아교육법」 제13조 제2항, 「초·중등교육법」 제23조 제2항, 「장애인 등에 대한 특수교육법」 제20조, 「지방교육자치에 관한 법률」 제20조 제6호, 교육부 고시 제2019-189호(2019.7.2.), 제2022-33호(2022.12.22.), 제2022-34호(2022.12.22.)을 바탕으로 하고 경상남도 교육공동체의 다양한 요구와 의견을 수렴하고 반영하여 경상남도 실정에 맞도록 작성한 것이다.
2. 이 교육과정은 경상남도 유치원, 초등학교, 중학교, 고등학교 및 특수교육의 교육 목적을 달성하기 위해 유치원 및 학교에서 운영하여야 할 교육과정의 공통적이고 일반적 기준과 경상남도교육청 및 교육지원청의 지원 사항을 제시한 것이다.
 - 가. 국가 수준의 교육과정을 근거로 경남교육 지표와 교육 정책 및 강조점을 반영하여 제시한다.
 - 나. 학생, 교원, 학부모, 교육행정가의 다양한 의견과 지역 여건을 반영한다.
 - 다. 학교 실정과 지역적 특성을 고려하여 단위학교에서 창의적이고 자율적인 교육과정을 설계·운영할 수 있는 방향을 제시한다.
 - 라. 교육과정 중심의 학교 운영을 위한 기본 방향을 제시한다.
3. 이 교육과정은 단순히 교육과정 편성·운영의 기준을 제시하는 지침적 성격을 넘어 실질적인 교육과정 설계·운영과 관련된 경남의 지역성과 특수성을 담아 미래를 여는 교육과정이다.



I. 경남교육과 경상남도 교육과정

- 1. 경남교육의 방향 3
- 2. 경상남도 교육과정의 방향 6
- 3. 경상남도 교육과정 체계도 11

II. 학교 교육과정 설계와 운영

- 1. 설계의 원칙 15
- 2. 교수·학습 17
- 3. 평가 20
- 4. 모든 학생을 위한 교육기회의 제공 21

III. 학교 교육과정 편성·운영 기준

- 1. 기본사항 25
- 2. 편제와 시간 배당 기준 27
- 3. 교육과정 편성·운영 기준 29
- 4. 특수한 학교 32
- 5. 창의적 체험활동 34

IV. 학교 교육과정 반영사항

1. 기초학력 책임교육	47
2. 디지털 기반 역량 중심 교육	48
3. 인성교육	49
4. 민주시민교육	49
5. 진로연계교육	50
6. 생태전환교육	50
7. 마을연계교육	51
8. 진로·직업교육	51
9. 맞춤형 대안교육	52
10. 독서교육	53
11. 독도교육	54
12. 남명사상 교육	54

V. 학교 교육과정 지원

1. 교육과정의 질 관리	59
2. 학습자 맞춤 교육 강화	60
3. 학교의 교육과정 운영 환경 조성	61
4. 교육과정에 표시되지 않은 교과목의 신설과 운영	64
5. 교과용 도서의 인정·개발·활용	65
6. 모든 학생을 위한 교육활동 지원	66
7. 조기진급·조기졸업	69
8. 범교과 학습 주제 교육	70
9. 학교 교육과정 편성·운영의 평가와 질 관리	72

VI. 학교 교육과정 작성

1. 학교 교육과정 작성 방향	77
2. 학교교육과정위원회 조직·역할	78
3. 학교 교육과정 작성 절차 및 편성	79
4. 학교 교육과정 운영상 유의 사항	84

[부 록]

▣ 부록 1. 학교교육과정 편성·운영 관련 사항에 대한 법적 근거	87
▣ 부록 2. 각종 서식	88

[서식 1] 교과목 신설 승인 신청서

[서식 2] 타시도·타학교 승인 교과목 사용 승인 신청서

[서식 3-1] 인정도서 인정신청서(개발도서용)

[서식 3-2] 인정도서 인정신청서(시중유통 도서용)



I

경남교육과 경상남도 교육과정

이 장에서는 경남교육과 경상남도 교육과정의 방향을 설명하고 이에 근거하여 경남교육이 추구하는 목표와 교육과정 구성의 중점을 제시한다.

- ‘경남교육의 방향’에서는 경남교육의 비전과 교육 지표, 경남교육의 중점을 제시한다.
- ‘경상남도 교육과정의 방향’에서는 추구하는 인간상과 핵심역량, 교육 목표와 교육과정 구성의 중점을 제시한다.

I. 경남교육과 경상남도 교육과정

1. 경남교육의 방향

미래를 살아갈 학생들에게 더 많은 새로운 능력이 요구되고 있다. 미래사회에 슬기롭게 대처하는 능력은 배움에서 출발하며, 그 배움은 자신의 삶을 개척하여 스스로 살아갈 수 있는 자립의 힘을 기르고, 공동체 속에서 협력하며 함께 살아갈 수 있는 공존의 힘을 기르는 역량 강화에 주안점을 두어야 한다.

이를 위해 경남교육은 「배움이 즐거운 학교·함께 가꾸는 경남교육」을 비전으로, 「함께 배우며 미래를 열어가는 민주시민 육성」을 지표로 설정하여 미래 교육을 이끈다.

가. 경남교육의 비전

배움이 즐거운 학교·함께 가꾸는 경남교육

「배움이 즐거운 학교·함께 가꾸는 경남교육」은 학교가 학생의 소질과 적성을 존중하여 더불어 성장할 수 있는 행복한 배움터가 되고, 민주적인 학교문화 조성으로 교사와 학생이 배움을 통해 함께 역량을 키워가는 꿈터가 되며, 소통과 공감으로 교육공동체가 협력하여 학생의 내일을 열어가는 시공간이 되어야 함을 의미한다.

나. 경남교육의 지표

함께 배우며 미래를 열어가는 민주시민 육성

「함께 배우며 미래를 열어가는 민주시민 육성」은 경남교육공동체의 다짐이며 학생의 미래를 위해 지속적으로 구현해 가고 있는 경남교육의 현재이다. 이는 가정, 학교, 지역 공동체 속에서 함께 배우며 미래 사회와 개인의 삶을 능동적으로 열어가는 미래역량을 길러 자립과 공존의 가치를 실천하는 민주시민을 육성함을 의미한다.



다. 경남교육의 중점

경남교육은 민주성, 공공성, 미래성, 지역성의 철학적 토대 위에 자립과 공존¹⁾의 가치를 중심으로 학생들이 새로운 지식과 가치를 창조할 수 있는 미래역량을 길러주고자 한다. 경남교육의 지향점을 구현하기 위한 경남교육의 중점은 다음과 같다.

[자발적인 참여, 소통과 공감으로 만들어가는 교육]

학교에서의 민주주의는 단순히 형식이나 절차의 의미에 한정되는 것이 아니라 문화적 실천이다. 또한 학교 구성원들의 생활을 공유하고, 관계를 형성하며 협력하여 공동의 문제를 해결하는 공존을 위한 삶의 방식이자 생활의 양식이다. 이를 통해 학교 구성원들은 안전하고 건강한 교육환경에서 서로의 다름을 존중하고, 자율적이고 주체적으로 협력하며 함께 성장해 나간다. 경남교육은 의사 결정 과정에 다양한 교육 주체들의 참여를 확대하고 자유롭고 활발하며 의미 있는 소통 과정을 통해 협력적이고 민주적인 학교문화를 조성한다. 이러한 상호 이해와 소통으로 공동의 목표를 합의하고 실천하는 민주적 교육공동체는 학교자치 실현을 돕고 학생을 민주시민으로 성장시키는 토대가 된다.

[모든 학생에게 차별없이 질 높은 배움을 제공하는 교육]

「대한민국헌법」 제31조 제1항은 “모든 국민은 능력에 따라 균등하게 교육을 받을 권리를 가진다”라고 규정하여 국민의 기본 권리로서 ‘교육받을 권리’를 보장하고 있다. 모든 학생이 자신의 잠재력을 최대한 발휘하고, 단 한 명의 학생도 성별, 종교, 사회·경제적 상황 등에 의해 배움의 기회에서 소외되지 않도록 하는 것은 공교육의 중요한 책임이다. 이에 경남교육은 모든 학생이 언어·수리·디지털 기초소양을 바탕으로 역량을 갖추어 자신의 가능성을 실현할 수 있도록 교육격차를 해소하고 성장을 돕는다.

1) 경남 미래교육의 가치인 자립과 공존은 ‘어떤 상황에서도 스스로 살아갈 수 있는 자립의 힘’과 ‘다른 존재와 협력하여 보다 나은 공동체를 구성하는 공존의 힘’을 의미함 (2023~2026 경남교육 발전계획)

[교육의 내용과 방법 모두를 혁신한 창의적인 교육]

미래사회는 개인의 고유한 특성이 살아가는 힘이 되고, 사회의 자원이 되는 시대이다. 경남교육은 급격한 사회 변화에 대응하여 교육과정 분권화와 자율화로 학생의 개별성과 주도성을 함양할 수 있는 미래역량 중심의 교육과정을 설계하고 실천한다. 특히 빅데이터·AI 플랫폼 아이톡톡을 기반으로 미래교육 체제를 구축하여 학생의 개별성 발현을 위한 맞춤형 교육을 제공하고 시·공간의 한계를 넘는 혁신적이고 창의적인 교육을 실현한다. 학생이 생애에 걸쳐 배움을 즐기는 주도적인 학습자로 성장하여 자신의 진로를 설계하고 개인의 고유한 특성을 삶의 힘으로 만들어 가도록 지원한다.

[지역사회 자원을 이용하고 지역에 기여하는 교육]

마을과 지역사회는 학생들의 친밀한 삶과 생활, 성장의 공간이며, 교육공동체가 살아가는 학교이자 생동감 넘치는 교육의 장이다. 이에 경남교육은 학교와 마을, 지역사회와 교육 협력체제를 구축하여 배움의 공간을 확장하고, 마을과 지역의 인적·물적 자원을 활용하여 모든 곳이 학교, 모든 이가 선생님이 되는 배움과 관계의 교육공동체를 활성화한다. 이를 통해 학습자의 특성과 학교 여건에 적합한 학습이 이루어질 수 있도록 하며 더 나아가 교육공동체가 함께 기후변화와 환경재난 등에 대응하고 사람과 사람, 사람과 자연과의 공존의 가치를 추구하는 생태전환교육을 강화하여 지속가능한 미래를 위한 교육을 실천한다.



2

경상남도 교육과정의 방향

가. 추구하는 인간상

우리나라의 교육은 홍익인간의 이념 아래 모든 국민으로 하여금 인격을 도야하고, 자주적 생활 능력과 민주시민으로서 필요한 자질을 갖추어 인간다운 삶을 영위하고, 민주 국가의 발전과 인류 공영의 이상을 실현할 수 있도록 함을 목적으로 한다.

이러한 교육 이념과 교육 목적을 바탕으로, 경상남도 교육과정이 추구하는 인간상은 다음과 같다.

- 1) 전인적 성장을 바탕으로 자기이해를 통해 자아정체성을 확립하고 자신의 진로와 삶을 스스로 개척하는 자기주도적인 사람
- 2) 폭넓은 기초 능력을 바탕으로 진취적 발상과 도전을 통해 새로운 가치를 창출하는 창의적인 사람
- 3) 문화적 소양과 다원적 가치에 대한 이해를 바탕으로 인류 문화를 향유하고 발전시키는 교양 있는 사람
- 4) 공동체 의식과 생태 감수성을 바탕으로 다양성을 이해하고 서로 존중하며 세계와 소통하는 민주시민으로서 배려와 나눔, 협력을 실천하는 더불어 사는 사람

나. 핵심역량

경상남도 교육과정이 추구하는 인간상을 구현하기 위해 교과 교육과 창의적 체험활동을 포함한 학교 교육 전 과정을 통해 중점적으로 기르고자 하는 핵심역량은 다음과 같다.

- 1) 자기이해를 바탕으로 자아정체성과 자신감을 가지고 자신의 삶과 진로를 스스로 설계하며 이에 필요한 기초 능력과 자질을 갖추어 자기주도적으로 살아갈 수 있는 자기관리 역량

- 2) 문제를 합리적으로 해결하기 위하여 다양한 영역의 지식과 정보를 깊이 있게 이해하고 비판적으로 탐구하며 활용할 수 있는 지식정보처리 역량
- 3) 폭넓은 기초 지식을 바탕으로 다양한 전문 분야의 지식, 기술, 경험을 융합적으로 활용하여 새로운 것을 창출하는 창의적 사고 역량
- 4) 인간에 대한 공감적 이해와 문화적 감수성을 바탕으로 삶의 의미와 가치를 성찰하고 향유하는 심미적 감성 역량
- 5) 다른 사람의 관점을 존중하고 경청하는 가운데 자신의 생각과 감정을 효과적으로 표현하며 상호협력적인 관계에서 공동의 목적을 구현하는 협력적 소통 역량
- 6) 지역·국가·세계 공동체의 구성원에게 요구되는 개방적·포용적 가치와 태도로 지속 가능한 인류 공동체 발전에 적극적이고 책임감 있게 참여하는 공동체 역량
- 7) 기후·생태환경 변화에 관심을 가지고, 환경 문제해결에 적극적으로 참여하여 자연과 공존하는 삶을 실천하는 생태시민 역량

다. 학교급별 교육 목표

1) 유치원 교육 목표

누리과정의 목적은 유아가 놀이를 통해 심신의 건강과 조화로운 발달을 이루고 바른 인성과 민주 시민의 기초를 형성하는 데 중점을 둔다.

- 가) 자신의 소중함을 알고, 건강하고 안전한 생활 습관을 기른다.
- 나) 자신의 일을 스스로 해결하는 기초능력을 기른다.
- 다) 호기심과 탐구심을 가지고 상상력과 창의력을 기른다.
- 라) 일상에서 아름다움을 느끼고 문화적 감수성을 기른다.
- 마) 사람과 자연을 존중하고 배려하며 소통하는 태도를 기른다.



2) 초등학교 교육 목표

초등학교 교육은 학생의 일상생활과 학습에 필요한 기본 습관 및 기초 능력을 기르고 바른 인성을 함양하는 데 중점을 둔다.

- 가) 자신의 소중함을 알고 건강한 생활 습관을 기르며, 깊이 있는 학습과 풍부한 학습 경험을 통해 자신의 꿈을 키운다.
- 나) 학습과 생활에서 문제를 발견하고 해결하는 기초 능력을 기르고, 즐거운 배움으로 상상력과 창의적 사고력을 기른다.
- 다) 다양한 문화 활동을 즐기며 자연과 생활 속에서 아름다움과 행복을 느낄 수 있는 심성을 기른다.
- 라) 일상생활과 학습에 필요한 규칙과 질서를 지키고 서로 돕고 배려하는 태도를 기른다.

3) 중학교 교육 목표

중학교 교육은 초등학교 교육의 성과를 바탕으로, 학생의 일상생활과 학습에 필요한 기본 능력을 기르고, 바른 인성 및 민주시민의 자질을 함양하는 데 중점을 둔다.

- 가) 심신의 조화로운 발달을 바탕으로 자아존중감을 기르고, 다양한 지식과 경험을 통해 책임감을 가지고 적극적으로 삶의 방향과 진로를 탐색한다.
- 나) 학습과 생활에 필요한 기본 능력 및 문제 해결력을 바탕으로, 도전정신과 창의적 사고력을 기른다.
- 다) 자신을 둘러싼 세계에서 경험한 내용을 토대로 우리나라와 세계의 다양한 문화를 이해하고 공감하는 태도를 기른다.
- 라) 공동체 의식을 바탕으로 타인을 존중하고 서로 소통하는 민주시민의 자질과 태도를 기른다.

4) 고등학교 교육 목표

고등학교 교육은 중학교 교육의 성과를 바탕으로, 학생의 적성과 소질에 맞게 진로를 개척하며 세계와 소통하는 민주시민으로서의 자질을 함양하는 데 중점을 둔다.

- 가) 성숙한 자아의식과 인간의 존엄성에 대한 존중을 바탕으로 일의 가치를 이해하고,

자신의 진로에 맞는 지식과 기능을 익히며 평생 학습의 기본 능력을 기른다.

- 나) 다양한 분야의 지식과 경험을 융합하여 창의적으로 문제를 해결하고, 새로운 상황에 능동적으로 대처하는 능력을 기른다.
- 다) 다양한 문화에 대한 이해를 바탕으로 자신의 삶을 성찰하고 새로운 문화 창출에 기여할 수 있는 자질과 태도를 기른다.
- 라) 국가 공동체에 대한 책임감을 바탕으로 배려와 나눔을 실천하며 세계와 소통하는 민주시민으로서의 자질과 태도를 기른다.

라. 교육과정 구성의 중점

경남교육 목표를 실현하기 위한 경상남도 교육과정 구성의 중점은 다음과 같다.

[교육공동체가 함께 만들어가는 교육과정]

교육공동체가 함께 만들어가는 교육과정은 민주적인 학교문화를 바탕으로 교육과정 설계와 운영의 전 과정에 교육공동체가 주도적으로 참여하여 교육자치를 실현하는 교육과정이다. 이를 위해 안전하고 건강한 교육환경 속에서 교육공동체는 기초조사, 교육공동체 토론회, 학교 교육과정 위원회, 수업혁신 전문적학습공동체 등을 통해 지속적으로 상호 협력하고, 교육과정 운영에 대한 성찰과 적극적인 환류로 함께 만들어가는 교육과정을 실현한다. 또한 학교와 교사는 자율성과 전문성을 기반으로 교육과정 문해력을 발휘하여 학생의 삶과 지역 특수성을 반영한 교육과정을 설계·운영한다.

[기초학력을 기반으로 역량을 기르는 교육과정]

기초학력을 기반으로 역량을 기르는 교육과정은 학습의 기초인 언어·수리·디지털 기초소양과 학습적, 비학습적 요소를 포괄하는 기초학력의 바탕 위에 삶을 통한 배움으로 새로운 지식과 가치를 창출하며 문제 해결력을 기르는 교육과정이다. 단편적 지식 암기를 통한 학습을 지양하고, 핵심 아이디어를 중심으로 지식·이해, 과정·기능, 가치·태도 요소가 통합된 깊이 있는 학습을 추구한다. 이를 위해 모든 학생이 배움에서 소외되지 않도록 기초학력을 보장하고 학생이 가지고 있는 역량을 최대한 발휘할 수 있도록 교육과정을 설계·운영한다.



[학생이 배움의 주체가 되는 교육과정]

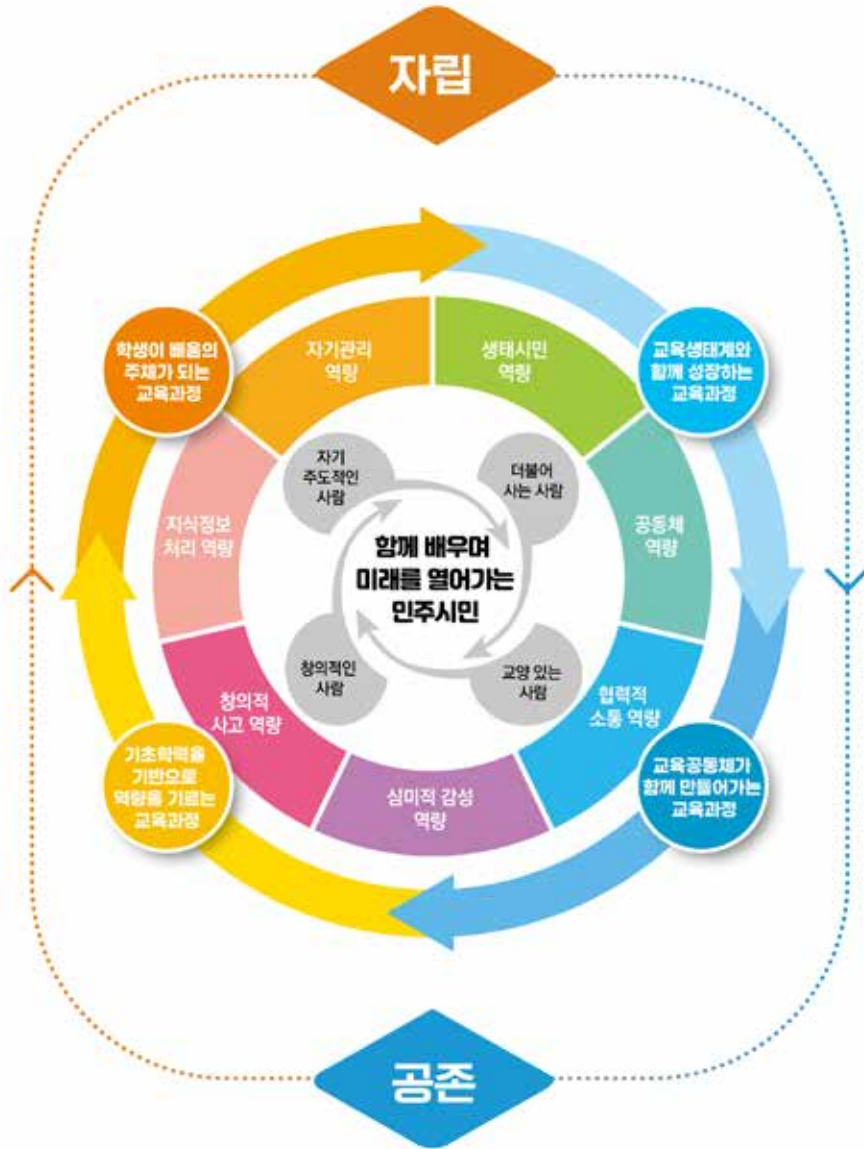
학생이 배움의 주체가 되는 교육과정은 서로 존중하고 배려하는 학습 분위기 속에서 학생이 자신의 개별성과 다양성을 토대로 배움의 목표를 설정하고 이를 주체적이고 능동적으로 실천하는 교육과정이다. 이를 위해 학생이 학습을 스스로 계획하고 실천할 수 있는 기회를 제공하여 개개인의 흥미, 적성, 진로, 성취도 등 학생의 특성을 반영한 개별 맞춤형 교육과정을 설계·운영한다. 또한 인공지능과 빅데이터를 활용하여 수업과 평가 방법을 혁신하고 삶의 맥락과 연계한 학습, 학습 과정에 대한 성찰의 경험을 제공함으로써 학습자 주도 교육을 강화한다.

[교육생태계와 함께 성장하는 교육과정]

교육생태계²⁾와 함께 성장하는 교육과정은 학교와 마을이 협력하여 학생의 삶에 의미 있는 학습 경험을 제공함으로써 지속가능한 미래를 준비하는 교육과정이다. 이를 위해 학생의 삶과 관련된 다양한 지역문제에 관심을 가지고 해결할 수 있도록 교육과정을 설계·운영한다. 또한 지역 교육환경의 특수성을 반영하고, 미래사회 변화에 공동체가 함께 대응하기 위해 생태전환교육, 마을연계교육 등 주제 통합적 관점에서 교육과정을 재구성하여 지속가능한 미래를 위한 교육 활동을 활성화한다.

2) 교육생태계란 생태학적 관점에서 다양한 교수·학습 활동이 일어나고 있는 환경과 그 안에 속하여 상호작용하는 개체와 구조 등을 총칭하는 개념임

3 경상남도 교육과정 체계도



경상남도 교육과정 체계도는 학교 교육을 중심으로 경남교육이 추구하는 인간상과 기르고자 하는 핵심역량이 구현됨을 의미한다. 이를 위해 경상남도교육청은 ‘자립’과 ‘공존’이라는 미래교육의 가치를 바탕으로 학생이 배움의 주체가 되고, 기초학력을 기반으로 역량을 기르며, 교육공동체가 함께 만들어가고, 교육생태계와 함께 성장하는 교육과정을 펼쳐감으로써 「함께 배우며 미래를 열어가는 민주시민」으로의 성장을 지원한다.

II

학교 교육과정 설계와 운영

이 장에서는 학교 교육과정을 설계하고 운영할 때 지향해야 할 방향과 고려해야 할 일반적인 원칙을 제시한다.

- ‘설계의 원칙’에서는 학교 교육과정을 설계하고 운영할 때 반영해야 할 주요 원칙들과 유의사항 및 절차 등을 안내한다.
- ‘교수·학습’에서는 학습의 일반적 원리에 근거하여 수업을 설계하고 운영할 때 고려해야 할 주요 원칙들을 제시한다.
- ‘평가’에서는 학교 교육과정 설계·운영의 맥락에서 평가가 학습자의 성장을 지원하는 데 고려해야 할 원칙과 유의사항을 제시한다.
- ‘모든 학생을 위한 교육기회의 제공’에서는 다양한 특성을 가진 학습자들이 차별을 받지 않고 적합한 교육기회를 갖게 하는 데 필요한 지원 과제를 안내한다.

II. 학교 교육과정 설계와 운영

1 설계의 원칙

가. 학교는 국가 교육과정과 이 교육과정을 바탕으로 학교 교육과정을 자율적으로 설계·운영하며, 학생의 특성과 학교 여건에 적합한 학습 경험을 제공한다.

- 1) 학습자의 발달 수준에 적합한 폭넓고 균형 있는 교육과정을 통해 다양한 영역의 세계를 탐색해보는 기회를 제공하고, 학습자의 전인적인 성장·발달이 가능하도록 학교 교육과정을 설계하여 운영한다.
- 2) 학생 실태와 요구, 교원 조직과 교육 시설·설비 등 학교 실태, 학부모 의견 및 지역사회 실정 등 학교의 교육 여건과 환경을 종합적으로 고려하여 학습자에게 적합한 학습 경험을 제공한다.
- 3) 학교는 학생의 필요와 요구에 따라 학교의 특성을 고려하여 다양한 교육 활동을 설계하여 운영할 수 있다.
- 4) 학교 교육 기간을 포함한 평생 학습에 필요한 기초소양과 자기주도 학습 능력을 갖추 수 있도록 지원하며 학습 격차를 줄이도록 노력한다.
- 5) 학생들의 자발적인 참여를 원칙으로 하여 학교는 학생과 학부모의 요구에 따라 방과 후 활동 또는 방학 중 활동을 운영할 수 있다.
- 6) 학교는 학교 교육과정의 효율적인 설계와 운영을 위하여 지역사회의 인적, 물적 자원을 계획적으로 활용한다.
- 7) 학교는 가정 및 지역과 연계하여 학생이 건전한 생활 태도와 행동 양식을 가지고 학습할 수 있도록 지도한다.



나. 학교 교육과정은 모든 교원이 전문성을 발휘하여 참여하는 민주적인 절차와 과정을 거쳐 설계·운영하며, 지속적인 개선을 위해 노력한다.

- 1) 교육과정의 합리적 설계와 효율적 운영을 위해 교원, 교육 전문가, 학부모 등이 참여하는 학교 교육과정 위원회를 구성·운영하며, 이 위원회는 학교장의 교육과정 운영 및 의사 결정에 관한 자문 역할을 담당한다. 단, 특성화 고등학교와 산업수요 맞춤형 고등학교의 경우에는 산업계 전문가가 참여할 수 있고, 통합교육이 이루어지는 학교의 경우에는 특수교사가 참여할 것을 권장한다.
- 2) 학교는 전문적학습공동체 문화를 조성하고 동학년 모임, 교과별 모임, 현장 연구, 자체 연수 등을 통해서 교사들의 교육과정 전문성과 자율성을 지원한다.
- 3) 학교는 학교 교육과정 설계·운영의 적절성과 효과성 등을 자체 평가하여 문제점과 개선점을 추출하고, 다음 학년도의 교육과정 설계·운영에 그 결과를 반영한다.

2 교수·학습

가. 학교는 학생들이 깊이 있는 학습을 통해 핵심역량을 함양할 수 있도록 교수·학습을 설계하여 운영한다.

- 1) 단편적 지식의 암기를 지양하고 각 교과목의 핵심 아이디어를 중심으로 지식·이해, 과정·기능, 가치·태도의 내용 요소를 유기적으로 연계하며 학생의 발달 단계에 따라 학습 경험의 폭과 깊이를 확장할 수 있도록 수업을 설계한다.
- 2) 교과 내 영역 간, 교과 간 내용 연계성을 고려하여 수업을 설계하고 지도함으로써 학생들이 융합적으로 사고하고 창의적으로 문제를 해결하는 능력을 함양할 수 있도록 한다.
- 3) 학습 내용을 실생활 맥락 속에서 이해하고 적용하는 기회를 제공함으로써 학교에서의 학습이 학생의 삶에 의미 있는 학습 경험이 되도록 한다.
- 4) 학생이 여러 교과의 고유한 탐구 방법을 익히고 자신의 학습 과정과 학습 전략을 점검하며 개선하는 기회를 제공하여 스스로 탐구하고 학습할 수 있는 자기주도 학습 능력을 함양할 수 있도록 한다.
- 5) 교과의 깊이 있는 학습에 기반이 되는 언어·수리·디지털 기초소양을 모든 교과를 통해 함양할 수 있도록 수업을 설계한다.

나. 학교는 학생들이 수업에 능동적으로 참여하고 학습의 즐거움을 경험할 수 있도록 교수·학습을 설계하여 운영한다.

- 1) 학습 주제에서 다루는 탐구 질문에 관심과 호기심을 가지고 스스로 문제를 해결하는 학생 참여형 수업을 활성화하며, 토의·토론 학습을 통해 자신의 생각을 표현하는 기회를 가질 수 있도록 한다.
- 2) 실험, 실습, 관찰, 조사, 견학 등의 체험 및 탐구 활동 경험이 충분히 이루어질 수 있도록 한다.



3) 개별 학습 활동과 함께 소집단 협동 학습 활동을 통하여 협력적으로 문제를 해결하는 경험을 충분히 갖도록 한다.

다. 교과와 학생의 능력, 적성, 진로를 고려하여 학습 활동과 방법을 다양화하고, 학교의 여건과 학생의 특성에 따라 다양한 학습 집단을 구성하여 학생 맞춤형 수업을 활성화한다.

- 1) 학생의 선행 경험, 선행 지식, 오개념 등 학습의 출발점을 파악하고 학생의 특성을 고려하여 학습 소재, 자료, 활동을 다양화한다.
- 2) 정보통신기술 매체를 활용하여 교수·학습 방법을 다양화하고, 학교 무선망 및 학생용 스마트단말기를 이용한 빅데이터·AI 플랫폼 아이톡톡 활동 등으로 학습자의 학습 속도와 특성에 맞는 학생 맞춤형 학습을 활성화한다.
- 3) 다문화 가정 배경, 가족 구성, 장애 유무 등 학습자의 개인적·사회문화적 배경의 다양성을 이해하고 존중하며, 이를 수업에 반영할 때 편견과 고정 관념, 차별을 야기하지 않도록 유의한다.

라. 교사와 학생 간, 학생과 학생 간 상호 신뢰와 협력이 가능한 유연하고 안전한 교수·학습 환경을 지원하고, 디지털 기반 학습이 가능하도록 교육 공간과 환경을 조성한다.

- 1) 각 교과 및 창의적 체험활동 특성에 맞는 다양한 학습이 이루어질 수 있도록 교과 교실 운영을 활성화하며, 고등학교는 학점 기반 교육과정 운영을 위해 유연한 학습공간을 활용한다.
- 2) 학교는 교과용 도서 이외에 교육청(교육지원청)이나 학교에서 개발한 다양한 교수·학습 자료 및 빅데이터·AI 플랫폼 아이톡톡과 함께하는 수업혁신연구소, 경남진로교육센터, 에듀넷·티-클리어 등을 적절히 활용한다.
- 3) 다양한 지능정보기술 및 도구 등을 활용한 학습을 지원하기 위해 디지털 학습 환경을 구축한다.

- 4) 학교는 실험·실습 및 실기 지도 과정에서 학생의 안전사고를 예방하기 위해 시설·기구, 기계, 약품, 용구 사용의 안전에 유의한다.
- 5) 특수교육대상학생 등 교육적 요구가 다양한 학생들을 위해 필요할 경우 의사소통 지원, 행동 지원, 보조공학 지원 등을 제공한다.
- 6) 지역의 인적·물적 자원 및 유관기관 등을 활용하여 학습 공간을 지역사회까지 확장할 수 있다.



3 평가

가. 평가는 학생 개개인의 교육 목표 도달 정도를 확인하고, 학습의 부족한 부분을 보충하며, 교수·학습의 질을 개선하는 데 주안점을 둔다.

- 1) 학교는 평가 결과에 대한 적절한 정보를 제공하고 추수 지도를 실시하여 학생이 자신의 학습을 지속적으로 성찰하고 개선할 수 있도록 한다.
- 2) 학교는 평가 결과를 학생 성장 중심의 피드백과 지속적인 수업의 질 개선을 위한 자료로 활용한다.
- 3) 학교는 학습지원대상학생을 조기에 발견하고 효과적으로 지원하기 위해 다양한 방법으로 기초학력진단검사를 실시할 수 있으며, 이때 미리 학생과 학생의 보호자에게 검사과목, 방법 및 일정 등을 알려야 한다.³⁾

나. 학교와 교사는 성취기준에 근거하여 교수·학습과 평가 활동이 일관성 있게 이루어 지도록 한다.

- 1) 학생의 삶과 연계한 교육과정 재구성, 학생의 참여와 성장을 중시하는 배움중심수업 및 과정중심평가 활동이 일관성 있게 이루어지도록 한다.
- 2) 평가는 학습의 결과만이 아니라 결과에 이르기까지의 학습 과정을 확인하기 위한 과정중심평가를 실시하고, 이를 환류하여 학습자의 성공적인 학습과 사고 능력 함양을 위해 지원한다.
- 3) 학교는 학생의 인지적·정의적 측면에 대한 평가가 균형 있게 이루어질 수 있도록 하며, 학생이 자신의 학습 과정과 결과를 스스로 평가할 수 있는 기회를 제공한다.
- 4) 학교는 교과목별 성취기준과 평가기준에 따라 성취수준을 설정하여 교수·학습 및 평가 계획에 반영하고, 학생에게 배울 기회를 주지 않은 내용과 기능은 평가하지 않는다.

3) 「기초학력 보장법 시행령」 제6조(기초학력진단검사의 실시 방법 등) 제1항, 제2항

다. 학교는 교과목의 성격과 학습자 특성을 고려하여 적합한 평가 방법을 활용한다.

- 1) 수행평가를 내실화하고, 서술형과 논술형 평가의 비중을 확대한다.
- 2) 평가는 구술·발표, 토의·토론, 프로젝트, 실험·실습, 포트폴리오, 관찰법, 면담, 서·논술형 평가 등 다양한 평가 방법을 활용할 수 있다.
- 3) 정의적, 기능적 측면이나 실험·실습이 중시되는 평가에서는 교과목의 성격을 고려하여 타당하고 합리적인 기준과 척도를 마련하여 평가를 실시한다.
- 4) 학교의 여건과 교육활동의 특성을 고려하여 다양한 지능정보기술을 활용함으로써 학생 맞춤형 평가를 활성화한다.
- 5) 개별 학생의 발달 수준 및 특성을 고려하여 평가 계획을 조정할 수 있으며, 특수학급 및 일반학급에 재학하고 있는 특수교육대상학생을 위해 필요한 경우 평가 방법을 조정할 수 있다.
- 6) 창의적 체험활동은 내용과 특성, 지역사회 여건과 학교의 실태, 학습자의 특성 등을 종합적으로 고려하여 평가의 주안점을 학교에서 결정하여 평가한다.

4

모든 학생을 위한 교육기회의 제공

- 가. 교육 활동 전반을 통하여 남녀의 역할, 학력과 직업, 장애, 종교, 이전 거주지, 인종, 민족, 언어 등에 관한 고정 관념이나 편견을 가지지 않도록 지도한다.
- 나. 학습자의 개인적 특성이나 사회·문화적 배경에 의해 교육의 기회와 학습 경험에서 부당한 차별을 받거나 소외되지 않도록 한다.
- 다. 학습지원대상학생, 특정 분야에서 탁월한 재능을 보이는 학생, 특수교육대상학생, 귀국 학생, 다문화 가정 학생 등이 학교에서 충실한 학습 경험을 누릴 수 있도록 필요한 지원을 한다.
- 라. 특수교육대상학생을 위해 특수학급을 설치·운영하는 경우, 학생의 장애 특성 및



정도를 고려하여, 이 교육과정을 조정하여 운영하거나 특수교육 교과용 도서 및 통합교육용 교수·학습 자료를 활용할 수 있다.

마. 다문화 가정 학생을 위한 특별 학급을 설치·운영하는 경우, 다문화 가정 학생의 한국어 능력을 고려하여 이 교육과정을 조정하여 운영하거나, 한국어 교육과정 및 교수·학습 자료를 활용할 수 있다. 한국어 교육과정은 학교의 특성, 학생·교사·학부모의 요구와 필요에 따라 주당 10시간 내외에서 운영할 수 있다.

바. 학교가 종교 과목을 개설할 때는 종교 이외의 과목과 함께 복수로 과목을 편성하여 학생에게 선택의 기회를 주어야 한다. 다만, 학생의 학교 선택권이 허용되는 종립 학교의 경우 학생·학부모의 동의를 얻어 단수로 개설할 수 있다.

III

학교 교육과정 편성·운영 기준

이 장에서는 중학교 교육과정을 편성하고 운영할 때 고려해야 할 주요 기준들을 제시한다.

- ‘기본 사항’에서는 모든 학교급에 해당하는 학교 교육과정 편성·운영의 일반적인 기준을 중심으로 중학교에 해당하는 부분을 제시한다.
- ‘편제와 시간 배당 기준’과 ‘교육과정 편성·운영 기준’에서는 중학교 교육과정 편제와 시간배당기준, 편성·운영 기준 등을 제시한다.
- ‘특수한 학교’에서는 중학교에 준하는 학교, 기타 특수한 학교와 초·중등교육법 별도 규정에 의하여 설립된 학교, 초·중등교육법 시행령에 따라 교육과정 운영의 특례를 받는 학교 등에 대한 교육과정 편성·운영 기준을 제시한다.
- ‘창의적 체험활동’에서는 창의적 체험활동의 성격, 영역 및 활동, 목표, 설계·운영, 평가 등을 안내한다.

Ⅲ. 학교 교육과정 편성·운영의 기준

1 기본 사항

- 가. 중학교 1학년부터 3학년까지 공통 교육과정으로 편성·운영한다.
- 나. 학교는 학교 교육과정 편성·운영 계획을 바탕으로 학년(군)별 교육과정 및 교과(군)별 교육과정을 편성할 수 있다.
- 다. 학년 간 상호 연계와 협력을 통해 학교 교육과정을 유연하게 편성·운영할 수 있도록 학년군을 설정한다.
- 라. 공통 교육과정의 교과는 교육 목적상의 근접성, 학문 탐구 대상 또는 방법상의 인접성, 생활양식에서의 연관성 등을 고려하여 교과(군)로 재분류한다.
- 마. 교과와 창의적 체험활동의 내용 배열은 반드시 따라야 할 학습 순서를 의미하는 것은 아니며, 학생의 관심과 요구, 학교의 실정과 교사의 필요, 계절 및 지역의 특성 등에 따라 각 교과목의 학년군별 목표 달성을 위해 지도 내용의 순서와 비중, 교과 내 또는 교과 간 연계 지도 방법 등을 조정하여 운영할 수 있다.
- 바. 학업 부담을 적정화하고 의미 있는 학습 활동이 이루어질 수 있도록 학기당 이수 교과목 수를 조정하여 집중이수를 실시할 수 있다.
- 사. 학교는 학교급 간 전환기의 학생들이 상급 학교의 생활 및 학습을 준비하는 데 필요한 교육을 지원하기 위해 진로연계교육을 운영할 수 있다.
- 아. 범교과 학습 주제는 교과와 창의적 체험활동 등 교육활동 전반에 걸쳐 통합적으로 다루도록 하고, 지역사회 및 가정과 연계하여 지도한다.

안전·건강 교육, 인성 교육, 진로 교육, 민주시민 교육, 인권 교육, 다문화 교육, 통일 교육, 독도 교육, 경제·금융 교육, 환경·지속가능발전 교육



자. 학교는 가정과 학교, 사회에서의 위험 상황을 알고 대처할 수 있도록 체험 중심의 안전교육을 관련 교과와 창의적 체험활동과 연계하여 운영한다.

차. 학교는 필요에 따라 계기 교육을 실시할 수 있으며, 이 경우 다음과 같이 운영한다.

- 1) 교육적으로 의미가 있는 주제, 사회 현안, 국경일, 기념일 등에 대해 학생들의 올바른 이해를 돕기 위하여 필요한 경우 학교는 계기 교육을 실시할 수 있다.
- 2) 계기 교육은 교육의 중립성과 교육과정의 정상화를 확보할 수 있는 범위에서 실시하며, 학교 자체 계획에 따라 관련 교과(군) 및 창의적 체험활동과 연계하여 실시할 수 있다.
- 3) 계기 교육은 교과(부서)협의회 또는 학교 교육과정위원회에서 내용의 적정성을 검토하고, 교수·학습 자료 등에 대하여 학교장의 사전 승인을 받아 실시한다.

카. 학교는 필요에 따라 원격수업을 실시할 수 있으며, 이 경우 원격수업 운영 기준은 관련 법령과 지침에 따른다.

타. 학교는 필요에 따라 이 교육과정에 제시되어 있는 과목 외에 새로운 과목을 개설할 수 있다. 이 경우 사전에 경상남도교육감의 승인을 받아야 한다.

파. 특수교육대상학생에 대해서는 이 교육과정 해당 학년군의 편제와 시간을 따르되, 학생의 교육적 요구를 고려하여 특수교육 교육과정의 교과(군) 내용과 연계하거나 대체하여 수업을 설계·운영할 수 있다.

2 편제와 시간 배당 기준

가. 편제

중학교 교육과정은 교과(군)와 창의적 체험활동으로 편성한다.

- 1) 교과(군)는 국어, 사회(역사 포함)/도덕, 수학, 과학/기술·가정/정보, 체육, 예술(음악/미술), 영어, 선택으로 한다. 선택 교과는 한문, 환경, 생활 외국어(생활 독일어, 생활 프랑스어, 생활 스페인어, 생활 중국어, 생활 일본어, 생활 러시아어, 생활 아랍어, 생활 베트남어), 보건, 진로와 직업 등의 과목으로 한다.
- 2) 창의적 체험활동은 자율·자치활동, 동아리 활동, 진로 활동으로 한다.

나. 시간 배당

〈 중학교 시간 배당 기준 〉

구 분		1 ~ 3학년
교과(군)	국어	442
	사회(역사 포함)/도덕	510
	수학	374
	과학/기술·가정/정보	680
	체육	272
	예술(음악/미술)	272
	영어	340
	선택	170
	소계	3,060
창의적 체험활동		306
총 수업 시간 수		3,366



- 가) 1시간 수업은 45분을 원칙으로 하되, 기후 및 계절, 학생의 발달 정도, 학습 내용의 성격, 학교 실정 등을 고려하여 탄력적으로 편성·운영할 수 있다.
- 나) 교과(군)별 및 창의적 체험활동 시간 배당은 연간 34주를 기준으로 3년간의 기준 수업 시수를 나타낸 것이다.
- 다) 총 수업 시간 수는 3년간의 최소 수업 시수를 나타낸 것이다.
- 라) 정보는 정보 수업 시수와 학교자율시간 등을 활용하여 68시간 이상 편성·운영한다.

다. 수업 일수와 수업 시수 확보

- 1) 학교의 수업 일수는 학교운영위원회의 심의를 거쳐 학교장이 정하며, 연간 수업 일수는 190일 이상으로 한다. 다만, 학교장은 천재지변, 연구학교 운영 또는 초·중등교육법시행령 제105조에 따른 자율학교의 운영 등 교육과정 운영상 필요할 경우에는 10분의 1의 범위에서 수업 일수를 줄일 수 있으며, 이 경우 다음 학년도 개시 30일 전까지 관할청에 보고하여야 한다.
- 2) 학교의 장은 토요일 또는 관공서의 공휴일에 체육대회·수학여행 등의 학교 행사를 개최할 수 있다. 이 경우 미리 학생, 학부모 및 교원의 의견을 수렴하고, 학교운영위원회의 심의를 거쳐야 한다. 학교 행사가 개최되는 날을 수업일로 인정할 수 있으며, 해당 일수만큼 휴업일을 지정·운영하여야 한다.
- 3) 3년간 총 수업 시간 수는 3,366시간 이상으로 편성·운영한다.
- 4) 3년간 교육과정 이수 시간은 계절, 학교 실정, 학생 실태, 교과의 특성, 활동 주제와 교육 여건 등에 알맞게 학년도별, 학기별, 월별, 주별로 적절히 배정하여 학교 교육과정을 편성하여야 하며, 특히 교과와 창의적 체험활동에 배당된 시간은 연간 34주를 기준으로 한 3년간의 최소 수업 시수이므로 반드시 이 기준에는 미달하지 않도록 편성한다.
- 5) 교과의 결·보강 대책 방안을 별도로 작성하고 이를 충실히 이행하여 교육과정 운영의 정상화를 기한다.
- 6) 학교는 요일별 수업 일수가 고르게 되도록 행사 및 휴업일을 고려하여 연간 수업시수 확보 계획을 수립하여야 한다.

3 교육과정 편성·운영 기준

가. 편성·운영의 기준

- 1) 학교는 교과(군)와 창의적 체험활동의 수업 시수를 학년별, 학기별로 자율적으로 편성할 수 있다.
 - 가) 학교는 학생이 3년간 이수해야 할 교과목을 학년별, 학기별로 편성하여 학생과 학부모에게 안내한다.
 - 나) 학교는 학교의 특성, 학생·교사·학부모의 요구 및 필요에 따라 자율적으로 교과(군)별 및 창의적 체험활동의 20% 범위 내에서 시수를 증감하여 편성·운영할 수 있다. 단, 체육, 예술(음악/미술) 교과는 기준 수업 시수를 감축하여 편성·운영할 수 없다.
 - (1) 교과(군)별 및 창의적 체험활동의 수업 시수를 20% 범위 내에서 감축할 경우 다른 교과(군)별 및 창의적 체험활동에서 증배하여 총 수업 시간 수를 유지해야 한다. 다만, 필요한 경우에는 수업 시수의 감축 없이 증배하여 운영할 수 있다.
 - (2) 교과(군)별 및 창의적 체험활동의 수업 시수를 증감할 때에는 교과협의회 등을 통해 교육 내용을 재구성하도록 한다.
 - (가) 교과(군) 수업 시수를 감축하여 운영하고자 할 경우에는 교과 내용을 통합·압축하는 등 교과 교육과정을 재구성하여 이루어져야 한다. 즉, 교과 교육과정 기준의 일부를 생략하여 운영할 수 있다는 것이 아니므로 수업 시수를 감축하더라도 해당 교과 교육과정 기준은 성취해야 한다.
 - (나) 수업 시수를 증배할 경우에도 전년도 교육과정 운영 평가 결과 반영, 학교 구성원들의 요구 반영, 학교의 지역적 특성을 고려하는 등의 과정을 거쳐 결정한다.
- 다) 학교는 학생의 학업 부담을 적정화하고 의미 있는 학습 활동이 이루어질 수 있도록 학기당 이수 교과목 수를 8개 이내로 편성한다. 단, 체육, 예술(음악/미술) 교과 및 선택 과목과 학교자율시간에 편성한 과목은 이수 교과목 수 제한에서 제외하여 편성할 수 있다. 특히, 선택 교과 중에서 환경, 보건, 진로와 직업 등과 같은 교양 성격의 과목은 학기당 이수 교과목 수에 포함되지 않으며, 학교자율시간의 과목도 학기당 이수 교과목 수에서 제외된다.



- 라) 학교는 선택 과목을 개설할 경우, 2개 이상의 과목을 동시에 개설하여 학생의 선택권을 보장한다. 학교는 필요한 경우 새로운 선택 과목을 개설할 수 있으며, 이 경우 경상남도교육감이 정하는 지침에 따라 사전에 필요한 절차를 거쳐야 한다.
 - 마) 학교는 창의적 체험활동의 영역을 학생들의 발달 수준, 학교의 여건 등을 고려하여 자율적으로 편성·운영한다.
- 2) 학교는 모든 학생의 학습 기회를 보장할 수 있도록 학교 교육과정을 편성·운영한다.
- 가) 전입 학생이 특정 교과목을 이수하지 못할 경우, 교육청과 학교에서는 학습 결손이 발생하지 않도록 보충 학습 과정 등을 제공한다.
 - 나) 교과목 개설이 어려운 소규모 학교, 농산어촌학교 등에서는 학습 결손이 발생하지 않도록 온라인 활용 및 지역 내 교육자원 공유·협력을 활성화한다. 이 경우 경상남도교육감이 정하는 지침에 따른다.
- 3) 학교는 지역과 연계하거나 다양하고 특색 있는 교육과정 운영을 위해 학교자율시간을 편성·운영한다.
- 가) 학교자율시간에 개설되는 과목의 내용은 지역과 학교의 여건 및 학생의 필요에 따라 학교가 결정하되, 학생의 선택권을 고려하여 다양한 과목을 개설·운영한다.
 - 나) 학교자율시간은 학교 여건에 따라 연간 34주를 기준으로 한 교과별 및 창의적 체험 활동 수업 시간의 학기별 1주의 수업 시간을 확보하여 운영한다.
- 4) 학교는 학생들이 자신의 적성과 미래에 대해 탐색하고 학습의 즐거움을 경험할 수 있도록 자유학기과 진로연계교육을 편성·운영한다.
- 가) 중학교 과정 중 한 학기는 자유학기로 운영하되, 해당 학기의 교과 및 창의적 체험 활동을 자유학기 취지에 부합하도록 편성·운영한다.
 - (1) 자유학기는 학교 여건에 따라 교과(군)별 배당된 시간과 창의적 체험활동 20% 이내 증감하여 102시간 이상 편성·운영 한다.
 - (2) 자유학기에는 지역 및 학교 여건을 고려하여 자율적으로 학생 참여 중심의 주제 선택 활동과 진로 탐색 활동을 운영한다.
 - (3) 자유학기에는 토의·토론 학습, 프로젝트 학습 등 학생 참여형 수업을 강화하고, 학습의 과정을 중시하는 다양한 평가 방법을 활용하되, 일제식 지필 평가는 지양한다.

- 나) 학교는 상급 학교(학년)로 진학하기 전 학기나 학년의 일부 시간을 활용하여 학교급 간 연계 및 진로 교육을 강화하는 진로연계교육을 편성·운영한다.
- (1) 학교는 고등학교 생활 및 학습 준비, 진로 탐색, 진학 준비 등을 위해 교과와 창의적 체험활동 시간을 활용하여 진로연계교육을 자율적으로 운영한다.
 - (2) 학교는 진로연계교육의 중점을 학생의 역량 함양 및 자기주도적 학습 능력 향상에 중점을 두고 교과별 내용 및 학습 방법 등의 학교급 간 연계를 통해 학생의 학습과 성장을 지원한다.
 - (3) 학교는 진로연계교육을 창의적 체험활동의 진로 활동 및 자유학기의 활동과 연계하여 운영한다.
- 5) 학교는 학생들이 삶 속에서 스포츠 문화를 지속적으로 향유하여 건전한 심신 발달과 정서 함양이 이루어질 수 있도록 학교스포츠클럽 활동을 편성·운영한다.
- 가) 학교스포츠클럽 활동은 창의적 체험활동의 동아리 활동으로 편성하고 학년별 연간 34시간(3년간 총 102시간) 운영하며, 매 학기 편성하도록 한다.
- 나) 학교스포츠클럽 활동의 종목과 내용은 학생들의 희망을 반영하여 학교가 결정하되, 다양한 종목을 개설하여 학생들의 선택권이 보장되도록 한다.

나. 교육과정 편성표 제출

- 1) 중학교와 이에 준하는 학교의 장은 다음 학년도의 교육과정을 교과서 주문에 지장이 없도록 작성하여야 하며, 해당 학년도 입학생 3개년 학교 교육과정 편성표를 경상남도교육청의 안내에 따라 기한 내에 관할청으로 제출한다.
- 2) 학교는 교육 여건의 변화로 제출한 교육과정 편성표를 부득이 변경하고자 하는 경우에는 관련 절차(교과협의회와 학교 교육과정위원회의 검토 후 학교운영위원회의 심의)를 거쳐 수정하고, 변경 전·후 교육과정 편성표와 변경 사유서를 변경 후 10일 이내에 관할청으로 제출한다.



4 특수한 학교

- 가. 중학교에 준하는 학교의 교육과정은 이 교육과정에 따라서 편성·운영한다.
- 나. 국가가 설립 운영하는 학교의 교육과정은 해당 경상남도교육청의 편성·운영 지침을 참고하여 학교장이 편성한다.
- 다. 고등공민학교, 고등기술학교, 근로 청소년을 위한 특별 학급 및 산업체 부설 중·고등학교, 기타 특수한 학교는 이 교육과정을 바탕으로 학교의 실정과 학생의 특성에 알맞은 학교 교육과정을 편성하고, 경상남도교육감의 승인을 얻어 운영한다.
- 라. 야간 수업을 하는 학교의 교육과정은 이 교육과정을 따르되, 다만 1시간의 수업을 40분으로 단축하여 운영할 수 있다.
- 마. 방송통신중학교는 이 교육과정에 제시된 중학교 교육과정을 따르되, 경상남도교육감의 승인을 얻어 이 교육과정의 편제와 시간 배당 기준을 다음과 같이 조정하여 운영할 수 있다.
 - 1) 편제와 시간 배당 기준은 중학교 교육과정에 준하되, 중학교는 2,652시간 이상 이수하도록 한다.
 - 2) 학교 출석 수업 일수는 연간 20일 이상으로 한다.
- 바. 특성화중학교, 자율학교 등 법령에 의거하여 교육과정 편성·운영의 자율성이 부여되는 학교의 경우에는 학교의 설립 목적 및 특성에 따른 교육이 가능하도록 교육과정을 편성·운영하되 다음 사항에 유의한다.
 - 1) 특성화중학교
 - 가) 특성화중학교는 학교의 설립 목적 및 특성에 따른 교육이 가능하도록 교육 과정을 편성·운영할 수 있다.
 - 나) 특성화중학교는 교육감의 사전 승인을 받아 설립 목적에 맞는 특성화 과목을 선택과목으로 편성·운영할 수 있다.

2) 자율학교

- 가) 자율학교 지정의 취지에 맞추어 교육과정을 편성·운영한다.
- 나) 학습자의 이전 학습 경험과 향후 진로를 고려하여 학업에 어려움이 없도록 교육과정을 편성·운영한다.
- 다) 학교 교육과정을 편성·운영할 때에는 관련 규정에 따라 학교 구성원의 의견을 수렴하고, 무학년제, 수업 연한 감축 및 교과교실제 운영, 블록타임제 실시 등 다양한 교육과정 운영 방법 개선을 위하여 노력한다.

3) 대안학교

- 가) 대안학교는 수업 연한을 3년으로 하며, 수업 일수는 매 학년 180일 이상으로 한다.
- 나) 대안학교의 장은 교육과정 운영상 필요한 경우에는 학년 구분 없이 교육과정을 운영할 수 있다.
- 다) 대안학교의 교육과정은 대안학교의 장이 학칙으로 정한다. 다만, 「초·중등교육법 시행령」 제43조에 따른 교과 중에서 국어 및 사회(역사 포함)를 교육부장관이 정한 교육과정상 수업 시간 수의 100분의 50 이상을 운영하여야 한다.
- 라) 대안학교의 교과용 도서는 국정도서, 검정도서 또는 인정도서를 사용하되, 필요한 경우 자체 개발한 도서를 사용할 수 있다. 다만 이 경우에는 해당 도서를 학교에 갖추어 두어야 한다.

사. 자율학교 등 법령에 따라 교육과정 편성·운영의 자율성이 부여되는 학교와 특성화 중학교의 경우에는 학교의 설립 목적 및 특성에 따른 교육이 가능하도록 교육과정 편성·운영의 자율권을 부여하고, 이와 관련한 구체적인 사항은 경상남도교육감이 정하는 지침에 따른다.

아. 효율적인 학교 운영을 위해 통합하여 운영하는 학교의 경우에는 이 교육과정을 따르되, 학교의 실정과 학생의 특성에 맞는 학교 교육과정을 운영할 수 있도록 교육과정 편성·운영의 자율권을 부여하고 이와 관련된 구체적인 사항은 경상남도교육감이 정하는 지침에 따른다.

자. 교육과정의 연구 등을 위해 새로운 방식으로 교육과정을 편성·운영하고자 하는 학교는 교육부 장관의 승인을 받아 이 교육과정의 기준과는 다르게 학교 교육과정을 편성·운영할 수 있다.

5 창의적 체험활동

가. 성격 및 목표

1) 성격

창의적 체험활동은 교과와의 상호 보완적인 관계 속에서 학생의 전인적인 성장을 위하여 학교가 자율적으로 설계·운영할 수 있는 경험과 실천 중심의 교육과정 영역이다. 창의적 체험활동은 중학교 학생들이 자신의 삶과 연계된 다양한 활동에 참여함으로써 개인의 소질과 잠재력을 계발할 뿐만 아니라 창의성과 포용성을 지닌 민주시민으로서의 삶의 태도를 기르는 것을 목표로 한다.

창의적 체험활동은 다음의 성격을 가지고 있다.

첫째, 창의적 체험활동은 역량 함양을 위한 학습자 주도의 교육과정이다. 창의적 체험활동은 자율·자치활동, 동아리 활동, 진로 활동의 3개 영역으로 구성되며, 각 영역의 활동은 학생의 자기관리 역량, 지식정보처리 역량, 창의적 사고 역량, 심미적 감성 역량, 협력적 소통 역량, 공동체 역량의 증진을 도모한다.

둘째, 창의적 체험활동은 교과와의 연계, 학교급 간 및 학년 간, 그리고 영역 및 활동 간의 연계와 통합을 추구한다. 학교는 학생의 발달 단계와 교육적 요구 등을 고려하여 학생 개인별 또는 집단별로 영역 및 활동을 선택하여 집중적으로 운영할 수 있다.

셋째, 창의적 체험활동은 학교급별 특성을 반영하여 설계한다. 학교는 학생의 흥미와 관심, 교육적 필요와 요구, 지역 사회의 특성 등을 고려하여 특정 영역과 활동에 중점을 두고 융통성 있게 설계할 수 있다. 학교는 학교급별 목표와 운영의 중점을 고려하고 학교의 자율성과 특수성을 반영하여 창의적 체험활동을 설계·운영한다.

넷째, 학교는 창의적 체험활동 교육과정을 설계하고 운영함에 있어 자율성을 발휘한다. 창의적 체험활동의 설계 주체는 학교, 교사, 학생이다. 창의적 체험활동에서는 교사와 학생이, 학생과 학생이 공동으로 계획을 수립하고 역할을 분담하여 실천한다. 이를 위해 국가 및 지역 수준에서는 학교와 지역의 특색을 고려하여 전문성을 갖춘 인적·물적 자원을 충분히 제공할 수 있는 기반을 마련한다.

2) 목표

창의적 체험활동은 학생들이 창의적인 다양한 활동에 주도적으로 참여함으로써 개인의 소질과 잠재력을 계발·신장하여 창의적인 삶의 태도를 기르고 공동체 의식을 함양하도록 하는 데 목표가 있다.

중학교에서는 자아 정체성을 확립하고 다른 사람과 더불어 살아가는 태도를 증진하여 자신의 진로를 적극적으로 탐색하는 능력을 기른다.

나. 영역과 활동

1) 영역

창의적 체험활동은 자율·자치활동, 동아리 활동, 진로 활동의 세 영역으로 구성한다.

가) 자율·자치활동 영역은 자율활동과 자치활동으로 구성한다.

나) 동아리 활동 영역은 학술·문화 및 여가 활동과 봉사활동으로 구성한다.

다) 진로 활동 영역은 진로 탐색 활동과 진로 설계 및 실천 활동으로 구성한다.

2) 활동

학교는 영역별 활동과 내용을 토대로, 학교급과 학년(군) 및 학생 개개인의 특성에 따른 교육적 요구를 고려하여 활동을 영역별로 제시하거나 영역 통합적인 활동, 교과와 연계한 활동 등을 창의적으로 편성·운영할 수 있다.

가) 자율·자치활동

자율·자치활동은 학생의 자기주도성과 민주시민성 함양을 위해 이루어지는 영역으로 자율활동과 자치활동으로 구성된다. 자율·자치활동의 활동, 활동 목표와 예시 활동은 다음과 같으며, 학교에서는 이를 바탕으로 내용과 구체적인 활동을 창의적으로 설계할 수 있다.

**<자율·자치활동의 활동 목표와 예시 활동>**

활동	활동 목표	예시 활동
자율 활동	학생이 주제를 스스로 선택하여 활동함으로써, 신체적·정신적·환경적 변화에 적응하고 자신의 삶을 개척해 나가는 자기주도성을 함양한다.	<ul style="list-style-type: none"> • 주제 탐구 활동: 개인 연구, 소집단 공동 연구, 프로젝트 등 • 적응 및 개척 활동: 입학 초기 적응, 학교 이해, 정서 지원, 관계 형성 등 • 프로젝트형 봉사활동: 개인 프로젝트형 봉사활동, 공동 프로젝트형 봉사활동 등
자치 활동	성숙한 민주시민으로서 타인과 원활하게 소통하고 공동체의 문제를 상호 연대하여 해결할 수 있는 역량을 함양한다.	<ul style="list-style-type: none"> • 기본생활습관 형성 활동: 자기 관리 활동, 환경·생태의식 함양 활동, 생명존중 의식 함양 활동, 민주시민 의식 함양 활동 등 • 관계 형성 및 소통 활동: 사제동행, 토의·토론, 협력적 놀이 등 • 공동체 자치활동: 학급·학년·학교 등 공동체 중심의 자치활동, 지역 사회 연계 자치활동 등

(1) 자율활동

자율활동은 자기주도성과 창의성을 함양하기 위한 활동으로, 개인 연구, 소집단 공동 연구, 프로젝트 등의 주제 탐구 활동, 입학 초기 적응, 학교 이해, 정서 지원, 관계 형성 등의 적응 및 개척 활동, 개인 혹은 공동 프로젝트형 봉사활동 등이 여기에 해당된다.

(2) 자치활동

자치활동은 자신의 삶을 능동적이고 주도적으로 영위하며, 공동체를 조직하고 운영하는 역량을 함양하기 위한 활동으로, 기본생활습관 형성 활동인 자기 관리 활동, 환경·생태의식 함양, 생명존중 의식 함양 활동, 민주시민 의식 함양 활동, 관계형성 및 소통 활동인 사제동행 활동, 토의·토론 활동, 협력적 놀이 활동, 공동체 자치활동인 학교·학년·학급 등 공동체 중심의 자치활동, 지역 사회연계 자치활동 등이 해당된다.

나) 동아리 활동

동아리 활동은 학생의 진로, 흥미와 적성에 부합하도록 동아리를 구성하거나 가입하여 다양한 체험을 하도록 하며, 나눔과 봉사를 실천함으로써 포용성과 시민성을 함양하는데 초점을 두는 영역으로 학술·문화 및 여가 활동, 봉사활동 등으로 구성된다. 동아리

활동 영역의 활동, 활동 목표, 예시 활동은 다음과 같으며, 학교에서는 이를 바탕으로 내용과 구체적인 활동을 창의적으로 설계할 수 있다.

〈동아리 활동의 활동 목표와 예시 활동〉

활동	활동 목표	예시 활동
학술·문화 및 여가 활동	동아리 활동을 통해 다양한 학술 분야와 문화에 대해 관심을 가지고 탐구력과 심미적 감성을 함양한다.	<ul style="list-style-type: none"> • 학술 동아리: 교과목 연계 및 학술 탐구 활동 등 • 예술 동아리: 음악 관련 활동, 미술 관련 활동, 공연 및 전시 활동 등 • 스포츠 동아리: 구기 운동, 도구 운동, 계절 운동, 무술, 무용 등 • 놀이 동아리: 개인 놀이, 단체 놀이 등
봉사활동	학교 안팎에서 나눔과 봉사를 실천함으로써 포용성과 시민성을 함양한다.	<ul style="list-style-type: none"> • 교내 봉사활동: 또래 상담, 지속가능한 환경 보호 등 • 지역사회 봉사활동: 지역사회 참여, 캠페인(학교폭력 예방, 안전사고 예방, 성폭력 예방, 생태환경 보호 등), 재능 기부 등 • 청소년 단체 활동: 각종 청소년 단체 활동 등

(1) 학술·문화 및 여가 활동

학술·문화 및 여가 활동은 자신의 흥미 및 진로를 탐색하여 관련한 소질과 적성을 기르기 위한 동아리 활동으로, 학술 동아리인 교과 연계 및 학술 탐구 활동, 예술 동아리인 음악 관련 활동, 미술 관련 활동, 공연 및 전시 활동, 스포츠 동아리인 구기 운동, 도구 운동, 계절 운동, 무술, 무용, 놀이 동아리인 개인 놀이, 단체 놀이 등이 해당된다.

(2) 봉사활동

봉사활동은 공동체와 사회에 기여함으로써 포용성과 시민성을 함양하기 위한 활동으로, 또래 상담, 지속가능한 환경 보호 활동 등의 교내 봉사활동, 지역사회 참여, 학교폭력 예방, 안전사고 예방, 성폭력 예방, 생태환경 보호 등의 캠페인활동, 재능 기부 등의 지역사회 봉사활동, 각종 청소년 단체 활동 등이 해당된다.

봉사활동은 동아리 활동의 하위 활동으로 편성되어 있으나, 그 성격상 창의적 체험활동 모든 영역의 활동과 연계·통합하여 운영할 수 있다.



다) 진로 활동

진로 활동은 학생이 긍정적 자아 개념을 형성하고 자신의 흥미와 적성에 따른 진로를 탐색 및 설계하도록 하기 위한 영역으로, 학생 자신과 직업 세계에 대한 이해를 바탕으로 적성에 맞는 진로를 탐색, 설계, 경험하기 위한 진로 탐색 활동, 진로 설계 및 실천 활동 등으로 구성된다. 진로 활동의 활동, 활동별 목표와 내용으로서의 예시 활동은 다음과 같으며, 학교에서는 이를 바탕으로 내용과 구체적인 활동을 창의적으로 설계할 수 있다.

〈진로 활동의 활동 목표와 예시 활동〉

활동	활동 목표	예시 활동
진로 탐색 활동	긍정적인 자아 개념을 형성하고 진로 및 직업 세계의 특성과 변화를 이해하여 자신의 진로와 관련된 건강한 직업 가치관을 확립한다.	<ul style="list-style-type: none"> • 자아탐색 활동: 자기이해, 생애 탐색, 가치관 확립 등 • 진로이해 활동: 직업 흥미 및 적성 탐색, 진로 검사, 진로 성숙도 탐색 등 • 직업이해 활동: 직업관 확립, 일과 직업의 역할 이해, 직업 세계의 변화 탐구 등 • 정보탐색 활동: 학업 및 진학 정보 탐색, 직업 정보 및 자격(면허) 제도 탐색, 진로진학 및 취업 유관기관 탐방 등
진로 설계 및 실천 활동	자신의 진로에 대한 이해를 바탕으로 희망하는 진로와 직업의 경로를 설계하고 실천한다.	<ul style="list-style-type: none"> • 진로 준비 활동: 진로 목표 설정, 진로 실천 계획 수립 등 • 진로계획 활동: 진로 상담, 진로 의사 결정, 진로 설계 등 • 진로체험 활동: 지역 사회·대학·산업체 연계 체험활동 등

(2) 진로 설계 및 실천 활동

진로 설계 및 실천 활동은 희망하는 진로와 직업의 경로를 설계하고 실천하기 위한 활동으로, 진로 목표 설정, 진로 실천 계획 수립 등의 진로 준비 활동, 진로 상담, 진로 의사 결정, 진로 설계 등의 진로계획 활동, 지역 사회·대학·산업체 연계 직업 체험활동 등의 진로체험 활동이 해당된다.

다. 설계와 운영

1) 설계의 원칙

학교는 학생들의 자발적인 참여와 체험 중심의 창의적인 교육 활동이 가능하도록 학생의 발달 단계와 교육적 요구 등을 고려하여 시간, 장소, 영역별 활동 구성 등을 자율적으로 설계한다.

가) 영역 및 활동 설계

학교는 창의적 체험활동 교육과정 편성·운영 시 자율·자치활동, 동아리 활동, 진로 활동의 영역과 영역별 활동의 특성에 따라 각각 운영하거나 각 영역 및 활동을 연계·통합한 활동으로 설계할 수 있다. 학년(군)별, 학기별로 학생의 특성과 요구에 따라 일부 영역과 활동을 선택하여 집중적으로 편성·운영하는 등 영역 및 활동의 편성에 있어 다양한 운영 방식으로 설계할 수 있다.

나) 시수 편성 기준

창의적 체험활동 교육과정 운영을 위한 시수 편성은 총론의 중학교 교육과정 편성·운영 기준에 제시된 시간 배당 기준 등에 따른다. 학교는 자율적으로 교과(군)별 및 창의적 체험활동의 20% 범위 내에서 시수를 증감하여 편성·운영할 수 있다.

〈창의적 체험활동 시간 배당 기준〉

구분	시간 배당 기준	비고
중학교	306	교과(군)별 및 창의적 체험활동 시간 배당은 연간 34주를 기준으로 3년간의 기준 수업 시수를 나타낸 것이다.

창의적 체험활동에 배당된 학년(군)별 시수를 특정 학년이나 학기에 편중하여 편성하지 않도록 한다. 중학교에서는 주당 평균 3시간과 같이 매주 평균적인 시간을 배당하거나 특정일을 선택하여 블록 타임 운영 및 온종일 활동을 포함한 집중 운영 등 다양하고 탄력적인 방식으로 시간을 운영할 수 있다.



다) 설계·운영 관련 자율성 확보

학교는 중학교의 입학 초기 및 상급 학교(학년)로 진학하기 전 학기의 일부 시간을 활용하여 학교급 간 전환 시기의 연계와 생활 적응을 지원하기 위해 진로 연계 교육을 운영할 수 있다. 중학교의 자유학기에서는 자유학기 프로그램과 연계하여 창의적 체험활동의 다양한 영역과 활동을 계획하도록 한다. 교육적 필요에 따라 교과와의 연계 및 통합이 원활하게 이루어지도록 설계하되 교과 진도와 관련된 심화 보충형 학습이 되지 않도록 한다. 법교과 학습 주제의 경우 관련 있는 교과 교육과정에서 우선하여 교육하고 필요시 창의적 체험활동에서 다루도록 한다. 계기 교육을 창의적 체험활동을 통해 실시할 경우, 강의식이나 지식 전달 위주의 수업 방식이 아닌 학생 중심의 창의적 체험활동 교육과정 운영이 될 수 있도록 한다.

라) 모든 학생을 위한 교육 기회의 제공

창의적 체험활동의 계획은 학생들의 흥미와 소질, 학교와 지역의 실정을 고려하여 수립하도록 한다. 특히 학습 부진 학생, 특정 분야에서 탁월한 재능을 보이는 학생, 특수교육대상학생, 귀국 학생, 다문화 가정 학생 등 개별적 특성을 충분히 고려하여 모든 학생이 창의적 체험활동에 참여할 수 있도록 한다.

마) 교내외 체험활동에 따른 안전교육

학교는 창의적 체험활동의 운영 과정에서 안전에 유의하여야 한다. 교내외 체험활동에 앞서 반드시 체계적이고 실효성 있는 안전교육을 실시하고, 관련 법령 및 상급기관의 안전 관련 지침을 따른다.

또한, 창의적 체험활동 교육과정 운영 시 교내외 체험활동 과정에서 발생할 수 있는 다양한 위기 상황에 대응하고 안전을 확보할 수 있도록 국가 및 지역 수준에서는 다음의 사항을 지원한다.

- (1) 학생 규모 및 다중 밀집도, 장소, 숙박시설, 이동수단 등의 안전 확보를 위한 현장체험학습 운영 매뉴얼 등 지침을 제공한다.
- (2) 교육 활동 중에 일어나는 안전사고 등으로 인한 법적 분쟁이나 학생 및 교원의 신체적·정신적 피해 등을 해결할 수 있는 종합적 안전 대책을 마련한다.

바) 설계·운영 시 고려사항

창의적 체험활동 교육과정 설계의 주체는 학교, 교사, 학생이다. 국가 및 지역 수준에서는 학교와 지역의 특색을 고려하여 전문성을 갖춘 인적·물적 자원을 충분히 제공할 수 있는 기반을 마련한다. 창의적 체험활동에서는 교사와 학생이 공동으로 또는 학생이 자기주도적으로 계획을 수립하고 역할을 분담하여 실천한다.

창의적 체험활동의 활동 장소는 교내 시설 및 학교 밖 지역 사회 시설 등을 이용할 수 있으며, 학부모를 포함한 외부 인적 자원을 활용할 수 있다. 이때, 학교는 창의적 체험활동의 운영에 필요한 인적·물적 자원의 활용 등과 관련하여 교육청의 지원을 받을 수 있다. 또한, 학교의 상황과 교육적 필요 등을 종합적으로 고려하여 원격수업 방식으로 운영이 가능하다.

의식행사, 발표회, 체육행사, 현장체험학습 등 각종 행사를 각 영역 또는 활동에 적합한 방식으로 설계한다. 행사 활동의 시수 배정은 각 행사의 특성에 따라 관련 교과 및 창의적 체험활동의 영역별 활동으로 편성한다.

2) 운영

학교는 다음을 고려하여 창의적 체험활동을 운영한다.

〈창의적 체험활동의 영역별 운영 중점〉

학교급	운영 중점
중학교	<p>〈자율·자치활동〉</p> <ul style="list-style-type: none"> • 자신의 관심사를 주체적으로 모색하여 관련 탐구 활동 수행 • 사춘기의 신체적·정서적 변화에 성숙하게 대처하는 태도 함양 • 타인에 대한 이해를 바탕으로 상대를 존중하고 배려하는 관계 형성 • 주도적으로 자신이 속한 공동체에 봉사하는 태도 함양 • 학생 자치 회의, 토론회 등 공동체 협의를 통한 의사소통 • 민주적 의사 결정을 통한 문제 해결 능력 함양 <p>〈동아리 활동〉</p> <ul style="list-style-type: none"> • 관심 분야에 대한 탐구력 및 문제해결력 신장 • 다양한 문화·예술 영역에 대한 소양과 소질 함양 • 스포츠 활동을 통한 건전한 심신의 발달 • 사회 구성원으로서 봉사하는 나눔과 배려의 태도 함양



학교급	운영 중점
	<p>〈진로 활동〉</p> <ul style="list-style-type: none"> • 긍정적인 자아 개념 강화 • 일과 직업에 대한 폭넓은 가치 탐구 • 실제 경험을 통한 직업 세계의 이해 • 진로 탐색 및 진학으로의 연계

중학교에서는 자율적이고 주도적으로 자신의 삶과 학업을 설계하며, 건강한 시민으로서 공동체 생활에 필요한 자질을 함양하고, 다양한 분야에 대한 경험을 통해 자신의 흥미와 적성을 이해하여 진로를 탐색하는 데에 중점을 둔다. 중학교에서는 교과 및 창의적 체험활동의 운영 과정에서 학생들이 흥미를 느끼는 분야에 소집단으로 공동 주제를 설정하고 탐구 과정을 경험할 수 있는 기회를 제공한다.

중학교에서는 학생이 원만한 교우 관계를 형성하고 자주적 문제해결능력을 함양할 수 있도록 학교, 학년, 학급 및 소집단 단위의 다양한 집단 활동을 편성·운영한다. 중학교 1학년 1학기는 초등학교와 3학년 2학기는 고등학교와 교육과정이 연계될 수 있도록 진로 연계 교육 프로그램을 운영한다.

가) 자율·자치활동

자율·자치활동은 자신의 관심사를 주체적으로 모색하여 관련 분야의 탐구 활동을 수행하고, 사춘기의 신체적·정서적 변화에 성숙하게 대처하는 태도를 함양하며, 주도적으로 자신이 속한 공동체에 봉사하는 태도를 함양하는 데에 중점을 둔다. 또한, 타인에 대한 이해를 바탕으로 상대를 존중하고 배려하는 관계를 형성하며, 민주적인 의사 결정을 통해 공동체의 문제를 해결하는 능력을 함양하는 기회를 제공한다.

나) 동아리 활동

동아리 활동은 학생들이 동아리의 조직과 운영 계획의 수립에 적극적으로 의견을 제시하여 능동적으로 참여하고, 학생이 자신의 취미와 특기를 살려 주도적으로 실천할 수 있도록 지도하는 데 중점을 둔다.

동아리 활동은 관심 분야에 대한 탐구 활동을 통해 탐구력 및 문제해결력을 기르고, 다양한 문화·예술 영역에 대한 소양과 소질을 함양하며, 스포츠 활동을 통해 건전한

심신의 발달을 도모하는 데에 중점을 둔다. 또한, 공동체의 구성원으로서 사회에 봉사하는 나눔과 배려의 태도를 함양하는 기회를 제공한다.

각 동아리 활동 내용은 교과를 통해 배운 지식과 기능을 다양한 방법으로 적용하고 체험할 수 있는 기회를 제공한다. 학생의 흥미와 적성에 맞는 취미 생활이나 특기룰 기를 수 있도록 체험 중심으로 운영하되, 학생의 개별적 활동보다는 친구와 협력하여 공동으로 문제를 해결하는 경험을 제공한다. 창의적 체험활동 시수 외에 이루어지는 자율 동아리는 창의적 체험활동 교육과정 내에 이루어지는 동아리와 연계·통합하여 운영할 수 있다.

다) 진로 활동

진로 활동은 긍정적인 자아 개념을 강화하고, 실제적인 경험을 통해 일과 직업에 대한 폭넓은 가치를 탐구함으로써 진로 탐색 및 진학으로 연결되도록 한다. 이에 따라 학생들이 자신에 대해 이해할 수 있는 기회와 자신에게 맞는 진로를 찾아가는 과정을 제공하는 데 중점을 두어 지도한다. 학생의 진로와 연계된 교과담당교사와 진로진학상담교사 등 관련 교원 간의 협업으로 학생 개인별 또는 집단별 진로 상담을 수행한다. 중학교에서는 학업 및 직업 진로에 대한 활동 계획을 수립하여 학생의 흥미, 소질, 능력 등에 적절한 진로 선택의 기회를 부여한다. 또한 고등학교 진학과 연계하여 학업 및 직업 진로를 탐색할 수 있도록 지도한다.

3) 평가

학교는 창의적 체험활동 교육과정의 원활한 설계와 운영을 통해 학생의 전인적 성장을 도모하기 위하여 다음과 같이 평가하고 그 결과를 활용한다.

가) 학생 평가 계획의 수립

창의적 체험활동의 평가는 창의적 체험활동의 교육 목표에 비추어 적합하게 이루어지도록 한다. 평가 목표의 설정, 평가 기준의 선정, 평가 방법의 구체화, 평가 실시와 평가 결과의 기록, 평가 결과의 해석 및 활용 등의 절차를 고려하여 창의적 체험활동의 학생 평가 계획을 수립한다. 창의적 체험활동의 영역 또는 활동별로 평가 관점을 마련하고 평가 기준을 작성, 활용한다.



나) 학생 평가의 방법과 기록

평가를 위하여 일화 기록법, 체크리스트법, 평정 척도법 등 학생의 활동 상황에 대한 관찰, 의식·태도 조사, 자기 평가, 상호 평가 등 질문지 등을 활용한 조사, 작품 평가, 활동의 기록 분석, 작문, 소감문 분석 학생의 작품과 기록에 대한 분석, 교사 간 의견 교환 등의 다양한 평가 방법을 활용할 수 있다.

학생의 활동 실적, 성장의 정도, 행동의 변화, 특기 사항 등의 평가 결과를 학교생활기록부에 기록한다. 학생 개개인의 성장, 발달, 변화를 평가하여 그 결과를 학생의 소질과 잠재력의 계발을 돕는 자료로 활용한다. 평가 결과는 학교급을 고려하여 상급 학교 진학 또는 취업을 위한 자료로 활용할 수 있다.

다) 교육과정 평가와 질 관리

학교는 교육과정의 질 관리를 위해 준비 및 설계, 운영, 결과의 측면에서 창의적 체험활동 교육과정을 평가한다. 학교에서 수행한 창의적 체험활동 교육과정에 대한 평가 결과는 이후 창의적 체험활동 교육과정을 개선하기 위한 자료로 활용한다.

IV

학교 교육과정 반영사항

이 장에서는 지역의 여건과 학생의 특성을 바탕으로 교육과정 구성의 중점을 실현하여 경상남도 학교급별 교육 목표에 도달하기 위해 학교 교육과정 설계·운영 시 고려해야 할 주요사항을 제시한다.

- 반영사항은 각 사항의 목적 및 방향, 내용 및 방법 등으로 제시한다.
- 학교는 제시된 반영사항을 바탕으로 학교의 여건과 특수성을 고려하여 다양하고 자율적인 방법으로 학교 교육과정을 운영한다.
- 이 장에서 제시한 학교 교육과정 반영사항 외의 내용은 각론에서 제시한 경상남도 교수·학습 중점을 참고하여 학교 교육과정을 설계 및 운영한다.

IV. 학교 교육과정 반영사항

1 기초학력 책임교육

기초학력 책임교육은 교육과정 설계·운영의 전 과정에서 학생의 교육결손을 해소하고 맞춤형 학습 프로그램을 제공함으로써 학습지원대상학생⁴⁾이 최소한의 성취기준을 충족하는 학력을 갖추도록 하는 것을 목적으로 한다.

- 가. 학교는 학기 초 학습지원대상학생의 선정, 지원 계획 심의 등을 위해 학습지원대상학생 지원협의회를 설치하여야 한다. 또한 학습지원대상학생에게 개별 맞춤형 학습지원 교육이 이루어질 수 있도록 학습지원교육 계획을 수립하여 운영한다.
- 나. 기초학력 통합진단을 위해 기초학력 진단-보정 시스템, 국가기초학력지원사이트 등을 활용하여 학습지원대상학생의 학습적 측면과 비학습적 측면을 통합적으로 진단하고, 기초학력 3단계 안전망(교실-학교 안-학교 밖) 구축으로 학생 맞춤형 보정 지도가 이루어질 수 있도록 한다.
- 다. 기초학력 3단계 안전망 구축·운영으로 한 학생도 놓치지 않고 끝까지 책임지는 책임 교육을 구현한다.
 - 1) 수업 내 지원(1단계)으로 책임교육을 통한 학습 더딤을 예방한다.
 - 가) 기초학력 전담강사제(1수업 2교사제)를 통해 정규수업 내 협력수업으로 개별 학습을 지원할 수 있다.
 - 나) 학습지원대상 학생의 성장 이력 체제 구축을 통한 지속적인 관리 및 피드백을 지원한다.
 - 2) 학교 내 지원(2단계)으로 학교 단위의 다중지원팀을 운영하여 통합적으로 지원한다.

4) 학교의 장이 기초학력을 갖추지 못하였다고 판단하여 선정한 학생 (「기초학력보장법」 제2조 제2항)



- 가) 학교는 두드림학교를 통하여 복합적 요인으로 학습에 어려움을 겪는 학생을 통합 지원한다.
 - 나) 학습지원대상학생의 성장 이력 체제 구축을 통한 지속적인 관리 및 피드백을 지원한다.
 - 3) 학교 밖 지원(3단계)으로 학습종합 클리닉센터와 연계하여 복합 요인 학생을 대상으로 심층 지원 프로그램(학습코칭, 학습클리닉, 학습치료, 심리상담 등)을 운영한다.
 - 4) 중등교육의 본격적인 교과학습이 시작되는 중1 시기를 책임교육학년으로 지정하여, 기초학력 사업을 집중 지원한다.
- 라. 학교는 교육결손 해소 집중 지원을 위해 교과보충 누리교실과 아이톡톡 국영수 심화반, 심리·정서·사회성 회복 맞춤형 프로그램 등을 운영할 수 있다.

2 디지털 기반 역량 중심 교육

디지털 기반 역량 중심 교육은 빅데이터·AI 플랫폼 아이톡톡, AI 디지털교과서 등 다양한 에듀테크를 기반으로 학생 개별 맞춤형 교육을 통해 학생의 자기주도적 학습력 및 핵심 역량 함양을 목적으로 한다.

- 가. 학교는 빅데이터·AI 플랫폼 아이톡톡을 통해 교육과정-수업-평가(기록)가 일체화되는 교육과정을 설계·실천함으로써 학생 개별 맞춤형 수업을 활성화한다.
- 나. 학교는 빅데이터·AI플랫폼 아이톡톡 등을 활용하여 시공간의 한계를 극복하고 디지털 기초 소양 함양을 통한 학생이 배움의 주체가 되는 교육환경을 구축한다.

3

인성교육

인성교육으로 학생이 자신의 내면을 바르고 건전하게 가꾸고, 타인·공동체·자연과 더불어 사는 데 필요한 인간다운 성품과 역량을 길러 이를 실천하는 사회 구성원으로 성장하도록 지원한다.

- 가. 학교는 학생의 발달 단계와 학교의 특성을 반영한 인성 역량, 핵심 가치와 덕목을 선정하여 인성교육계획을 수립하고 교육과정의 설계·운영을 통해 실천한다.
- 나. 학교는 교육과정 전반(교과, 창의적 체험활동, 범교과 학습)에 걸쳐 인성 역량을 함양할 수 있는 교육과정을 설계·운영하여 전체 교육활동 안에서 학교 인성교육이 활성화될 수 있도록 한다.

4

민주시민교육

민주시민교육은 학생들이 자신과 공동체 삶의 주인임을 자각하고 민주주의의 이념과 가치, 제도와 절차를 이해하여 이를 자신, 가정, 학교, 사회에 적용하고, 이해와 소통으로 협력하고 실천하는 민주시민을 기를 수 있도록 돕는다.

- 가. 학교는 자율, 존중, 연대의 시민적 가치를 반영한 학교 교육과정 설계·운영에 모든 구성원이 함께 참여하여 소통하고 결정하도록 한다. 또한 다양한 학생 자치 활동을 활성화하여 책임감, 민주적 의사결정 능력을 함양한다.
- 나. 학교는 교과와 창의적 체험활동, 범교과 학습주제 등 교육과정 전반에 걸쳐 민주시민 역량을 함양할 수 있는 교육과정을 설계·운영한다.



5 진로연계교육

진로연계교육은 교과별 학습 내용을 학년(군), 학교(급) 간 연계하고, 교과와 연계한 진로 활동 운영으로 학생의 역량을 함양하여 학습과 성장을 돕는 것을 목적으로 한다.

- 가. 학교는 입학 초기 및 상급 학교로 진학하기 전 교과 및 창의적 체험활동 시간을 활용하여 진로연계교육을 운영함으로써 안정적 학교생활 적응, 학년 진급 및 상급학교 생활 준비 등이 이루어질 수 있도록 한다.
- 나. 교육과정 재구성을 통한 교과 연계 진로교육으로 학생이 능동적이고 자기주도적으로 진로학습에 참여하도록 한다. 교과 외 활동을 통해 학습자의 진로와 적성을 고려한 다양한 체험활동 중심의 진로 탐색·설계 활동을 운영할 수 있다.

6 생태전환교육

생태전환교육은 기후변화와 환경재난 등에 대응하고 환경과 인간의 공존을 추구하며, 지속가능한 삶을 위해 행동하고 실천하는 지구생태시민을 양성하는 것을 목적으로 한다.

- 가. 학교는 학생이 생태시민 역량을 갖출 수 있도록 학교 교육과정 설계·운영 전반에 생태전환교육적 관점을 반영한다.
- 나. 학교는 교육과정 재구성을 통해 학생이 실천 중심의 생태전환교육에 적극적으로 참여할 수 있도록 하고, 학생 스스로 행동하고 실천하는 지구생태시민으로 성장할 수 있도록 돕는다.

7 마을연계교육

마을연계교육은 학교와 마을이 협력하여 배움의 공간을 마을로 확장함으로써 학생이 주도적으로 마을과 의미 있는 관계를 맺고 배우며 실천하는 학습생태계 속에서 삶의 문제를 해결하는 미래역량 함양을 목적으로 한다.

- 가. 학교는 다양한 마을교육자원(인적, 문화적, 역사적, 환경적, 지리적 자원 등)을 가진 마을로 배움의 공간을 확장하고, 교과 및 창의적 체험활동 시간 등을 활용하여 실생활 맥락 속에서 경험하고 실천하며 성찰할 수 있는 교육과정을 설계·운영한다.
- 나. 마을연계교육은 마을에 대해 알고, 마을을 통해 배우며, 마을을 위해 활동하는 것을 내용으로 학생 참여와 체험 중심으로 이루어질 수 있도록 한다.

8 진로·직업 교육

학생들의 진로 직업 세계에 대한 탐색과 선택을 돕기 위해 진로·직업교육을 강화한 교육과정을 편성·운영한다.

- 가. 학교는 진로 직업에 대한 탐색을 돕기 위해 다음 사항에 유의하여 교육과정을 편성·운영한다.
 - 1) 초등학교에서 함양한 진로개발 역량의 기초를 발전시키고, 다양한 직업 세계와 진로 탐색 기회를 제공하여 중학교 생활 및 이후의 진로를 설계하고 준비한다.
 - 2) 교과 및 창의적 체험활동, 자유학기 활동과 연계하여 진로 직업 교육을 체계적으로 실시하며 학생과 학부모가 희망하는 경우 선택 교과에서 ‘진로와 직업’ 과목을 편성·운영할 수 있다.
 - 3) 창의적 체험활동의 하위 영역인 진로 활동을 실질적이며 내실 있게 편성·운영한다.



- 4) 학생이 진로 및 직업 세계에 대한 이해를 높이고 탐색할 수 있도록 각종 검사 및 상담의 기회를 제공한다.
- 나. 경남진로교육센터는 학생의 흥미·적성, 생활환경 등 제반사항 파악을 통한 학생맞춤형 진로지도 제공을 통해 학생의 자기주도 진로설계 능력 함양을 돕는다.
- 다. 교육청은 진로 수업 및 진로활동에 활용할 온·오프라인 수업 연계형 콘텐츠를 개발·보급한다.
- 라. 18개 교육지원청은 단위 학교 진로체험 활성화 및 진로체험지원전산망(꿈길)을 활용한 진로체험지원센터를 운영한다. 특히 6개 교육지원청(창원, 양산, 김해, 통영, 고성, 거제)은 지방자치단체와 함께하는 진로교육지원센터를 운영한다.
- 마. 행복마을학교는 청소년과 지역민의 협력으로 마을에서 함께 배우고 성장하는 미래형 배움터로 목공, 제빵, 도예, 업사이클링, 요리 등 다양한 체험활동 프로그램을 운영한다.
- 바. 경남진로교육원 설립 추진으로 진로체험의 저변을 확충하고, 다양하고 내실 있는 진로탐색 기회 제공을 위한 종합 지원체제를 구축한다.
- 사. 경남대입정보센터와 서부대입정보센터는 ‘나눔, 소통, 배려’ 라는 슬로건으로 학생들을 위한 맞춤형 개별 대학 진학 상담을 제공한다.

9 맞춤형 대안교육

학생 개개인의 특성을 고려한 다양성 교육을 통해 학생 스스로 진로를 찾아갈 수 있도록 기회를 제공한다.

- 가. 다양성 교육을 위한 고1 고교자유학년제(창원자유학교) 과정과 위기 학생을 위한 Wee스쿨을 운영한다. 창원자유학교, 낙동강학생교육원(김해, 진주, 함안) 총 4개 기관에서 중·단기 및 장기 교육과정으로 체험 위주 대안교육을 실시한다.

- 나. 학교 부적응 등 위기 학생을 위한 맞춤형 대안학교를 운영한다. 공립 대안학교, 공립 특성화고등학교, 사립 특성화중학교, 사립 특성화고등학교에서 기숙형으로 운영한다.
- 다. 획일적인 교육방식으로 충족할 수 없는 다양한 교육 요구의 증가와 학교 부적응을 극복하기 위하여 「학교 내 대안(꿈키움) 교실」을 운영한다.
- 라. 단위 학교는 「학업중단 숙려제」를 운영하여 학업 중단 위기 학생의 조기 발견 및 사전 예방에 노력하며, 교육지원청에서 Wee센터를 통하여 숙려제 프로그램을 운영·지원한다.
- 마. 의무교육단계(초등학교·중학교 과정) 미취학 학업 중단 청소년들을 위한 다양한 학습지원 및 학력 인정 프로그램을 제공하는 사업을 운영한다.
- 바. 회복적 생활교육 및 대안교육 역량 강화와 민주적 학교 문화 조성을 통해 학교 부적응으로 인한 학업 중단 감소 정책을 지속적으로 추진한다.

10 독서 교육

독서 교육의 활성화 및 독서의 생활화를 위해 학습자, 학부모 등 교육공동체가 함께 참여할 수 있는 다양한 독서 교육 프로그램을 개발·운영한다.

- 가. 학교 교육과정에 포함하여 독서 교육을 실시한다.
- 나. 학년별 연간 독서 지도 계획을 수립하고 체계적인 독서 교육을 실시한다.
- 다. 교육과정 재구성을 통하여 교과 통합형 및 주제별 독서 수업을 전개한다.



11 독도 교육

독도교육은 독도에 대한 이해와 독도에 대한 관심과 애정을 갖도록 하고, 독도가 역사적, 지리적, 국제법적으로 우리 영토인 근거를 정확하고 체계적으로 이해할 수 있도록 한다.

- 가. 독도 수호의 의지를 갖추고 미래지향적인 한일관계에 적합한 영토관과 역사관을 확립하여, 교과(군) 및 창의적 체험활동과 연계한 체계적인 독도 교육으로 올바른 역사의식과 민족의식을 고취하도록 한다.
- 나. 다양한 체험 위주 교육·문화 활동으로 학생들의 독도사랑·나라사랑의 내면화를 도모하고, 교과와 창의적 체험활동 시간 등을 활용하여 다양한 학습과 활동이 학교 교육과정에 편성·운영될 수 있도록 한다.
- 다. 독도 교육을 정규 교육과정에 반영하여 다양한 체험 위주의 ‘맞춤식’ 교육·문화 활동을 지속적이고 체계적으로 실시한다.
- 라. 학교에서는 독도 교육용 교재, 독도 홍보용 훈화자료 등을 활용하여 단위학교의 실정 및 학년별 수준과 발달단계를 고려하여 독도 교육을 실시한다.

12 남명사상 교육

남명사상 교육을 통해 학생들에게 올바른 역사의식을 정립하고 경남인의 정체성 확립을 도모하여 지역과 국가에 기여하는 인재를 육성한다.

- 가. 학교 교육과정에 포함하여 다양한 체험 위주의 남명사상 교육을 실시한다.
- 나. 교과(군) 및 창의적 체험활동과 연계한 체계적인 남명사상 교육을 통해 경남인의 자긍심을 고취한다.

다. 관계기관 및 유관 단체와 협력 체계를 구축하여 교육자료, 홍보자료 등을 활용한 남명사상 교육을 실시할 수 있다.

라. 단위학교의 실정 및 학년별 수준과 발달 단계를 고려하여 남명사상 교육을 실시한다.

V

학교 교육과정 지원

이 장에서는 학교 교육과정의 충실한 설계와 운영을 위해 경상남도교육청 및 교육지원청 수준에서 이루어져야 하는 행·재정적 지원 사항들을 유형별로 제시한다.

- ‘교육과정의 질 관리’에서는 학교 교육과정의 질 관리와 개선을 위한 지원 사항을 제시한다.
- ‘학습자 맞춤 교육 강화’에서는 다양한 특성을 가진 학습자들의 학습을 지원하는 데 필요한 사항을 제시한다.
- ‘학교의 교육과정 운영 환경 조성’에서는 변화하는 교육환경에 대응하여 학생들의 역량과 소양을 함양하는 데 필요한 지원 사항을 제시한다.
- ‘교육과정에 표시되지 않은 교과목의 신설과 운영’ 및 ‘교과용 도서의 인정·개발·활용은 새로운 교과목을 신설·운영에 필요한 절차와 인정·도서 인정·개발·활용을 제시한다.
- ‘모든 학생을 위한 교육활동 지원’ 및 ‘조기진급·조기졸업’은 다양한 특성을 가진 학습자들의 학습을 지원하는데 필요한 사항을 안내하며, ‘범교과 학습 주제 교육’은 교육과정 운영에 반영되어야 할 주요사항을 제시한다.
- ‘학교 교육과정 편성·운영의 평가와 질 관리’를 통해 학교 교육의 질을 제고하는 학교 교육과정 평가 등을 제시한다.

V. 학교 교육과정 지원

1 교육과정의 질 관리

가. 학교에 대한 교육과정 운영 지원 및 교육과정 설계·운영 실태를 정기적으로 파악하고, 효과적인 교육과정의 운영과 개선 및 질 관리에 필요한 지원을 한다.

- 1) 지역의 특수성, 교육의 실태, 학생·교원·주민의 요구와 필요 등을 반영하여 교육 중점을 설정하고, 학교 교육과정 개발을 위한 학교급별 교육과정 편성·운영 지침을 마련하여 안내한다.
- 2) 교육청 수준의 학교 교육과정 지원에 대한 자체 평가와 교육과정 운영 지원 실태를 점검하고 개선 방안을 마련한다.

나. 학교 교육과정 평가는 학교의 교육과정 설계·운영에 대한 질 관리 및 교육과정 설계·운영 체제의 적절성과 실효성을 높이기 위하여 학교 주도적 학교평가와 일원화하여 실시할 수 있도록 지원한다.⁵⁾

- 1) 학교는 교육과정 평가의 구체적인 평가 기준을 마련하여 평가를 실시하고 다음 학기 또는 학년도 교육과정 설계·운영에 그 결과를 반영할 수 있다.
- 2) 학교 교육과정 평가 영역은 학교 교육활동 전 영역으로 하고, 학교의 실정에 맞게 질적·양적 접근을 병행한 다양한 방법으로 실시할 수 있다.
- 3) 학생, 교직원, 학부모, 교육 전문가 및 교육 행정가 등으로 참여 범위를 확대하여 평가의 객관성과 타당성을 높인다.

5) 2024. 학교주도적 학교평가 편람



2 학습자 맞춤 교육 강화

가. 학교, 학생의 다양한 특성을 반영하여 학교 교육과정이 운영될 수 있도록 지원한다.

- 1) 학교의 여건, 학생의 희망을 고려하여 학교 밖 교육이 운영될 수 있도록 우수한 학교 밖 교육 자원을 발굴·공유하고 질 관리에 힘쓴다.
- 2) 개별 학교의 희망과 여건을 반영하여 필요한 경우 공동으로 교육과정을 운영할 수 있도록 지원한다.

나. 학생의 진로 및 발달적 특성을 고려하여 자신의 진로를 스스로 설계해 갈 수 있도록 다양한 방안을 마련하여 지원한다.

- 1) 학교(급)와 학생의 발달적 특성에 맞는 진로 활동 및 학교(급) 간 연계 교육을 강화하는 데에 필요한 지원을 한다.
- 2) 학교(급) 전환 시기 진로연계교육을 위한 자료를 개발·보급하고, 각 학교(급) 교육과정에 대한 교사의 이해 증진 및 학교(급) 간 협력 관계 구축을 위한 지원을 확대한다.
- 3) 인문학적 소양 및 통합적 읽기 능력 함양을 위해 독서 활동을 활성화하도록 다양한 지원을 한다.
- 4) 중학교 자유학기 운영을 지원하기 위해 각종 자료의 개발·보급, 교원의 연수, 지역사회와의 연계가 포함된 자유학기 지원 계획을 수립하여 추진한다.

다. 학습자의 다양성을 존중하고 학습 소외 및 교육 격차를 방지할 수 있도록 맞춤형 교육을 지원한다.

- 1) 지역 간, 학교 간 교육격차를 완화할 수 있도록 농산어촌학교, 소규모학교에 대한 지원 체계를 마련한다.
- 2) 모든 학생이 학습에서 소외되지 않도록 교육공동체가 함께 협력하여 학생 개개인의 필요와 요구에 맞는 맞춤형 교육활동을 계획하고 실행할 수 있도록 지원한다.
- 3) 전·입학, 귀국 등에 따라 공통 교육과정을 이수하지 못한 학생들이 해당 과목을

- 이수할 수 있도록 다양한 기회를 마련해 준다.
- 4) 귀국자 및 다문화 가정 학생을 포함하는 다양한 배경의 학생들이 그들의 교육 경험의 특성과 배경에 의해 이 교육과정을 이수하는 데 어려움이 없도록 지원한다.
 - 5) 특정 분야에서 탁월한 재능을 보이는 학생, 학습지원대상학생, 특수교육대상학생들을 위한 교육기회를 마련하고 지원한다.
 - 6) 통합교육 실행 및 개선을 위해 교사 간 협력 지원, 초·중학교 교육과정과 특수교육 교육과정을 연계할 수 있는 자료 개발 및 보급, 관련 연수나 컨설팅 등을 제공한다.
 - 7) 빅데이터·AI플랫폼 아이톡톡 및 AI 디지털 교과서 등 활용 학생 개별 데이터 기반 맞춤형 교육을 지원한다.

3 학교의 교육과정 운영 환경 조성

가. 지원 기구 조직·운영

- 1) 교육청은 교육과정의 설계·운영에 관한 조사 연구와 자문 기능을 담당할 위원회를 구성하여 운영한다. 이 위원회에는 교원, 교육 행정가, 교육학 전문가, 교육과정 전문가, 학부모, 지역사회 인사 등이 참여할 수 있다.
- 2) 교육청 및 교육지원청은 단위 학교 교육과정의 자율적인 설계와 창의적 체험활동의 효율적인 운영을 위한 교육과정 컨설팅 등의 지원 기구를 조직하여 운영한다.
- 3) 교육청 및 교육지원청은 학교 교육과정 설계·운영을 개선하기 위한 다양한 수업 연구 활동, 교과별 연구회(동아리) 활동, 수업혁신 전문적학습공동체 연구 활동 등을 적극적으로 지원한다.
- 4) 교육청 및 교육지원청은 학교 교육과정 설계·운영, 다양한 수업 환경에 따른 학습 구성·운영·관리, 교육활동 및 업무지원 등 교육과정 운영 전반에 빅데이터·AI 플랫폼 아이톡톡을 활용할 수 있도록 지원한다.



나. 교원 연수 및 자료 개발

- 1) 교원의 학교 교육과정 설계·운영 능력 향상과 교과(군)와 창의적 체험활동에 대한 지도 능력 제고를 위하여 각급 학교 교원에 대한 연수 계획을 수립·시행한다.
- 2) 학교가 새 학년도 시작에 앞서 학교 교육과정 계획을 세울 수 있도록 교육과정 설계·운영을 지원하는 다양한 도움자료를 개발·보급한다.
- 3) 학교 교육과정의 효과적 운영을 위하여 학생의 배정, 교원의 순회 및 수급, 학교 간 시설과 설비의 공동 활용, 자료의 공동 개발 활용에 관하여 학교 간, 경상남도교육청 직속기관 및 인접 교육지원청 간의 협조 체제를 구축한다.
- 4) 학생의 교육활동에 필요한 교과용 도서의 인정, 개발, 보급을 위해 노력한다.

다. 행·재정 및 기타 지원

- 1) 학교 교육과정 설계와 운영을 위한 교육 시설, 설비, 자료 등의 정비 확충에 필요한 행·재정적인 지원을 한다. 특히 교육지원청은 학교 현장의 요구를 분석하여 학교 통합지원센터를 중심으로 학교 시설 유지·관리 및 학교에서의 실질적 업무 경감에 도움이 되는 지원 방안을 마련하여 실행한다.
- 2) 학교가 지역사회의 유관기관과 적극적으로 연계·협력하여 교과(군)와 창의적 체험 활동을 내실 있게 운영할 수 있도록 지원하며, 관내 학교가 활용할 수 있도록 지역 자원 목록을 작성하여 제공하는 등 구체적인 지원 방안을 마련한다.
- 3) 학교 무선망 구축, 학생용 스마트단말기 보급, 빅데이터·AI 플랫폼 아이톡톡의 확산 등을 통한 미래교육환경 구축으로 학생 맞춤형 교육을 지원한다.
- 4) 미래역량 중심의 교육 활동을 위해 「교육과정 함께 세움 주간」 운영에 학교 교육공동체가 함께 참여할 수 있도록 지원한다.
- 5) 기초학력 향상과 학습 결손 보충이 가능하도록 학습지원교육에 필요한 행·재정적인 지원을 한다.

- 6) 기초학력 보장 교육을 위해 선정된 학습지원대상학생 중 단위 학교가 제공하기 어려운 학습지도 및 심리 상담 등 추가적인 지원이 필요한 경우 행·재정적인 지원을 할 수 있다.⁶⁾
- 7) 특정 분야에서 탁월한 재능을 보이는 학생과 학습 장애가 있는 학생들을 위한 교육기회를 마련하고 지원한다.
- 8) 귀국학생, 다문화 및 탈북 학생의 교육 경험과 특성 및 배경을 고려하여 교육과정 이수에 어려움이 없도록 지원한다.
- 9) 전·입학, 귀국 등에 따라 공통 교과를 이수하지 못한 학생들이 해당 교과를 이수할 수 있도록 다양한 기회를 마련해 주고, 학생들이 공공성이 있는 지역사회 교육시설을 통해 이수한 과정을 인정해 주는 방안을 마련한다.
- 10) 복식학급 운영 등 작은학교의 교육과정 운영을 지원하기 위해서 교원의 배치, 학생의 교육받을 기회 확충 등에 필요한 행·재정적인 지원을 한다.⁷⁾
- 11) 창의적 체험활동을 운영하는 데 필요한 지도자, 보조자 등의 인적 자원과 제반 시설, 설비, 자료 등의 물적 자원 및 프로그램을 지원한다.
- 12) 온·오프라인 연계를 통한 효과적인 교수·학습과 평가가 이루어질 수 있도록 하며, 지능정보기술을 활용한 맞춤형 수업과 평가가 가능하도록 지원한다.

6) 「기초학력 보장법 시행령」 제7조(학습지원대상학생의 선정 등) 제4항

7) 「경상남도 작은 학교 지원에 관한 조례」(경상남도조례 제5247호, 2022.7.7.)



4

교육과정에 표시되지 않은 교과목의 신설과 운영

가. 학교가 국가교육과정에서 제시한 고시 과목과 경상남도교육감이 승인한 고시의 교과목 이외의 새로운 교과목을 신설·운영하고자 할 경우에는 다음의 절차를 따른다.

- 1) 학교장은 교과목 신설의 필요성, 학교의 실정, 학생 및 보호자의 요구와 수준 등을 반영하여 학교교육과정위원회 등을 통해 그 적합성을 심의하여야 한다.
- 2) 학교장은 교과목 신설 승인 신청서(서식 1)를 다음 학기 시작 전(5월 30일, 11월 30일)까지 소속 교육지원청 교육장을 경유하여 경상남도교육감에게 제출한다. 단, 인정도서 개발 예정인 경우 교과목 신설 승인 신청서를 시행 전년도 5월 30일까지 제출한다.
- 3) 경상남도교육감은 경상남도 교육과정편성·운영위원회의 심의를 거쳐 인정도서 개발 예정 과목 신설의 경우에는 시행 전년도 6월 30일까지, 그 외의 경우는 다음 학기 시작 전(6월 30일, 12월 30일)까지 소속 교육지원청 교육장을 거쳐 학교장에게 통보한다. 교육과정의 개정으로 적용받는 교육과정이 달라지는 경우에는 새로 신설 승인 절차를 거쳐야 한다.
- 4) 신설하고자 하는 교과목이 실험, 실기·실습, 관찰 등 체험 및 탐구활동 중심 과목으로 다양한 교수·학습 자료가 필요한 교과목의 경우 인정도서를 사용하지 않을 수 있다. 단, 이 경우 수업에 활용할 교수·학습자료 개발 후 학교운영위원회 심의를 거쳐야 한다.

나. 학교가 타 시·도 교육감이 승인한 교과목 또는 경상남도 내 타학교에서 승인받은 과목을 신설할 경우에는 다음의 절차를 따른다.

- 1) 학교장은 교과목 사용의 필요성, 학교의 실정, 학생 및 보호자의 요구와 수준 등을 반영하여 학교교육과정위원회 등을 통해 그 적합성을 심사하여 선정한다.
- 2) 학교장은 해당 교과목을 사용하는 다음 학기 시작 전(5월 30일, 11월 30일)까지 타시도·타학교 교과목 사용 승인 신청서(서식 2)를 소속 교육지원청 교육장을 경유하여 경상남도교육감에게 제출한다.
- 3) 경상남도교육감은 교육과정 운영의 적합성 검토를 거쳐 교과목 사용 승인 신청서 접수 후 다음 학기 시작 전(6월 30일, 12월 30일)까지 소속 교육지원청 교육장을 거쳐 학교장에게 통보한다.

5 교과용 도서의 인정·개발·활용

가. 2022 개정 교육과정 내에 경상남도교육감 또는 타 시·도교육감으로부터 인정을 받은 도서의 경우에는 별도 인정심의 신청 없이 해당 도서를 교과서로 선정 및 사용 가능하다.

나. 시중에 유통되는 도서 또는 개발도서를 해당 과목의 교과서로 사용하고자 할 경우에는 다음을 따른다.

1) 교육부장관이 정하여 고시하는 교과목에 대하여 인정도서를 사용하려는 경우에는 「교과용 도서에 관한 규정」과 「경상남도교육청인정도서심의회 구성·운영 및 인정수수료 징수에 관한 규칙」에 의거하여, 다음 절차에 따라 경상남도교육감의 승인을 얻어야 한다.

가) 학교장이 해당 교과목의 교원 자격을 지닌 교원 중에서 지정 또는 위촉하는 3인 이상의 위원으로 구성된 학교인정도서추천위원회의 검토와 학교운영위원회의 심의를 거친 후, 인정도서 인정신청서 및 첨부서류를 구비하여 해당 도서를 사용하고자 하는 학기가 시작되는 날의 6개월 전까지 경상남도교육감에게 제출한다.

나) 경상남도교육감은 「경상남도교육청인정도서심의회」의 심의를 거쳐 승인 여부를 학교장에게 통보한다.

2) 교육부장관이 정하여 고시하는 교과목 외의 교과목(학교장 개설과목 포함)에 대하여 인정도서를 사용하려는 경우에는 「교과용 도서에 관한 규정」과 「경상남도교육청 인정도서심의회 구성·운영 및 인정수수료 징수에 관한 규칙」에 의거하여, 다음 절차에 따라 경상남도교육감의 승인을 얻어야 한다.

가) 학교장이 해당 교과목의 교원 자격을 가진 교원 중에서 지정 또는 위촉하는 3인 이상의 위원으로 구성된 학교인정도서추천위원회의 검토와 학교운영위원회의 심의를 거친 후, 인정도서 인정신청서 및 첨부서류를 구비하여 해당 도서를 사용하고자 하는 학기가 시작되는 날의 3개월 전까지 경상남도교육감에게 제출한다.

나) 경상남도교육감은 「경상남도교육청인정도서심의회」의 심의를 거쳐 승인 여부를 학교장에게 통보한다.



다. 인정을 신청하는 자는 「교과용도서에 관한 규정」 제13조 및 제16조에 의거하여 인정수수료를 납부하여야 하며, 「경상남도교육청 인정도서심의회 구성·운영 및 인정수수료 징수에 관한 규칙」의 [별표]에 따른 인정수수료를 지정하는 계좌로 납부하여야 한다.

6 모든 학생을 위한 교육활동 지원

가. 특수교육대상학생 교육

- 1) 특수교육대상학생 교육은 사회적응능력의 발달과 자주적인 생활 능력 신장에 목표를 두고, 모든 교육활동과 교육적 조치가 취해지도록 계획·실천한다.
- 2) 특수교육대상학생을 배치받은 일반학교의 장은 교육과정의 조정, 지원인력배치, 학습보조기기 지원, 교원 연수 등을 포함한 통합교육계획을 수립·시행하여야 하며, 시설·설비 및 교재·교구를 갖추어야 한다.
- 3) 학교는 특수교육대상학생의 교육적 요구에 적합한 교육을 제공하기 위하여 보호자, 특수교육교원, 일반교육교원, 진로 및 직업교육 담당 교원, 특수교육 관련서비스 담당 인력 등으로 매 학년의 시작일부터 2주 이내에 개별화교육지원팀을 구성하고, 매 학기의 시작일부터 30일 이내에 특수교육대상학생에 대한 개별화교육계획을 수립하여야 한다.
- 4) 개별화 교육 계획에는 대상 학생의 인적 사항, 현재의 학습 수행 수준, 장·단기 교육 목표, 교육의 시작과 종료 시기, 교육 방법 및 평가 계획을 포함하여야 한다.
- 5) 특수교육대상학생 교육과 관련하여 이 지침에 명시되지 않은 사항은 「경상남도 특수교육 교육과정」에 의거하여 운영한다.

나. 학습지원대상학생 교육

- 1) 학교에서는 학습지원대상학생을 진단하여 학습 부진 원인에 따른 맞춤형 지도 대책을 수립하여 책임 지도한다.

- 2) 학교의 장은 기초학력진단검사 결과와 학급담임교사 및 해당 교과교사의 추천, 학부모 등 보호자에 대한 상담결과 등에 따라 학습지원교육이 필요하다고 판단되는 학생을 학습지원대상학생으로 선정할 수 있다.
- 3) 학교의 장은 학습지원대상학생의 학력 수준과 기초학력 미달 원인 등을 고려하여 학습지원교육을 실시하여야 한다.

다. 특정 분야재능 학생 교육

- 1) 특정 분야에 탁월한 재능을 보이는 학생에게는 학교장 책임 아래 해당 학생들의 능력과 특성을 고려하여 교과, 창의적 체험활동 시간에 다양한 심화 학습의 기회를 제공한다.
- 2) 교과, 창의적 체험활동 시간을 통한 심화 학습 중심의 재능 학생 지도 이외에 특정분야 재능 학생만을 위한 영재 학급의 조직·운영에 관한 사항은 사전에 영재학급설치계획서를 경상남도교육감의 승인을 받아야 한다.
- 3) 특정 분야 재능 학생 교육 대상자는 학생과 학부모의 동의를 얻어 선정하고, 선정 과정에 따르는 전문성과 신뢰성을 확보해야 한다.
- 4) 특정 분야 재능 학생 교육 대상자로 선정된 학생의 교육과정 이수 방법은 학교장이 자체 계획을 수립하여 실시한다.
- 5) 특정 분야 재능 학생 교육을 실시할 경우는 학부모에 대한 사전 안내를 철저히 하여 물의를 일으키지 않도록 유의하고, 일반 학생들의 정서에 손상이 가지 않도록 특히 유념해야 한다.

라. 귀국 학생 교육

- 1) 외국에서 거주하고 귀국한 국민 등의 자녀(이하 귀국 학생이라 함)는 거주지 관할 교육장(학교군)의 학교 배정을 받거나, 학교장(중학구)의 허락을 받아 본인이 희망하는 학교에 입학, 전학 또는 편입학할 수 있다.



- 2) 귀국 학생의 교육 경험의 특성과 배경을 고려하고, 국가 수준 교육과정을 이수하는 데 어려움이 없도록 지원한다.
- 3) 지속적인 언어 훈련을 통하여 귀국자 자녀들이 외국에서 습득한 외국어 능력을 유지, 신장할 수 있도록 지도한다.
- 4) 귀국 학생들의 경험을 통하여 세계 여러 나라의 언어, 예절, 문화의 차이점을 이해하고, 한국인으로서의 자부심을 갖도록 지도한다.
- 5) 귀국 학생이 있는 학교에서는 학생의 실태를 파악하고 교과, 생활 지도, 전통문화 등에 대한 단계별 적응 프로그램을 마련하여 활용한다.

마. 다문화 가정 학생 교육

- 1) 다문화 가정의 학령기 아동에게 한국사회 정착에 필요한 최소한의 교육 기회를 보장한다.
 - 가) 학력 증빙 서류에 근거하여 학력을 인정한다.
 - 나) 학력 증빙 서류가 있는 경우 학교에서의 학년 결정은 학생의 학력을 기준으로 하여 배정하되, 본인이 낮은 학년의 배정을 희망하는 경우 가급적 학생의 나이와 해당 학령의 차이가 2년을 초과하지 않도록 권장한다.
 - 다) 학령기 아동으로서 학력 인정과 학년 결정을 하지 못해 입교할 수 없는 난민, 무연고, 제3국 출생, 탈북학생 등 학력 증명이 곤란한 다문화 학생 등의 경우 도교육청 학력심의위원회의 또는 학력 인정과 학년 결정을 할 수 있는 학교의 학력 심의를 통하여 학력 인정과 학년 결정을 한다.
- 2) 학교는 다문화가정 자녀 지원 방안을 마련하기 위하여 학교·지역사회·유관기관 등과 연계한 지원체계 구축을 통한 다각적 교육활동 지원 기능을 강화한다.
- 3) 교과(군) 및 창의적 체험활동 교육과정 재구성으로 여러 나라의 문화를 이해하고 다름을 존중하며 어울려 살 수 있도록 지도한다.
- 4) 교육(지원)청은 다문화교육 지원과 다문화 감수성 함양으로 모든 학생의 글로벌 인재로의 성장을 주도하는 ‘다 가치(다 같이)’ 경남다문화교육을 지원한다.

7 조기진급·조기졸업

조기진급 및 조기졸업에 관한 제도를 시행하고자 하는 학교장은 「초·중등교육법」 제27조 및 동 법 시행령 제53조, 「조기진급 등에 관한 규정」(대통령령 제27751호, 시행 2017.01.01.) 및 경상남도교육청 「조기진급 등에 관한 시행 지침」(경상남도교육청 고시 제2024-14호, 2024.5.13.)에 근거하여 학칙이 정하는 바에 따라 계획을 수립하여 시행한다.

가. 조기진급 및 조기졸업 대상자

조기진급·졸업·진학평가위원회가 지정하는 상급학년 진급 또는 졸업에 필요한 교육과정을 모두 이수하여 평가에 통과한 자는 조기진급, 조기졸업 또는 상급학교 조기입학 자격을 부여할 수 있다.

나. 조기진급 및 조기졸업에 관한 계획

조기진급 및 조기졸업에 관한 제도를 시행하려는 학교장은 매 학년도 시작 30일전까지 계획을 수립하여 교무회의의 심의와 동의를 거쳐 시행하고, 그 결과를 다음 해 3월 1일 이전까지 소속 교육지원청에 보고한다.

다. 조기진급 및 조기졸업 절차 및 방법

- 1) 조기진급·조기졸업 신청
 - 조기진급·조기졸업을 원하는 학습자·학부모는 학년 초 1개월 이내 학교에 신청한다.(단, 신입생의 경우에는 2개월 이내)
- 2) 조기진급·조기졸업 대상자 선정
 - 교육감이 정한 조기진급 및 조기졸업 대상자 선정기준(학업성취도, 지적능력, 수상 경력)을 가지고 희망자 중 평가 대상자를 선정한다.



- 3) 조기진급·졸업·진학평가위원회 구성 및 운영
 - 조기진급·졸업·진학평가위원회의 구성·운영 등에 관하여 필요한 사항은 법령 및 지침의 범위 내에서 학교규칙으로 정하여 공정하게 운영한다.
- 4) 차상급 학년 교육과정 운영 및 지원
 - 조기진급·조기졸업 대상자를 위한 차상급 학년의 교육과정 운영 및 적극적인 지원 활동을 실시한다.
- 5) 조기진급·조기졸업 학습자 평가 실시
 - 학교장은 해당 학습자가 조기진급·졸업·진학평가위원회가 지정하는 개별 교과목을 조기 이수하여 진급 또는 졸업에 필요한 교육과정을 모두 이수한 학습자를 대상으로 교과목별 이수 인정 평가를 계획하여 실시한다.
- 6) 조기진급·조기졸업 승인
 - 개별 교과목별 이수 인정 평가 후 조기이수를 조기진급·졸업·진학평가위원회가 승인한 학습자에 대하여 학교장은 조기진급 및 조기졸업을 인정한다.

8 범교과 학습 주제 교육

가. 기본 방향

- 1) 범교과 학습 주제는 교과와 창의적 체험활동 등 교육활동 전반에 걸쳐 통합적으로 다루도록 명시하고 있으며, 학교 실정에 따라 학교별로 다양하고 특색있게 운영하도록 한다.
- 2) 교과 교육과정의 내용을 재구성하여 범교과 주제를 교과 내에서 통합적으로 지도하는 것을 권장한다.
- 3) 주제에 따라 창의적 체험활동 중 ‘자율·자치활동’ 영역의 ‘자율활동(주제탐구 활동)’으로 특정 주제를 정하여 학교 실정에 따라 학년별로 운영할 수도 있으며, 특정 시기에 집중적으로 지도할 수도 있다.

- 4) 범교과 학습 주제의 교육적 효과를 극대화하기 위해서는 교과 및 창의적 체험활동 시간뿐만 아니라 지역사회 및 가정과의 연계 지도 등도 적극 고려해야 한다.

나. 운영 내용

범교과 학습 주제	세부 주제	
안전·건강 교육	안전	생활안전, 교통안전, 폭력 및 신변 안전, 약물·사이버 중독, 재난 안전, 응급처치, 보건교육, 영양·식생활
	건강	건강 이해와 질병 예방, 생활 속 건강한 선택, 건강관리, 건강 자원과 사회문화, 정신 건강, 보건교육
인성 교육	효도와 공경, 생명 존중 의식 교육, 우월적 지위 남용 예방 교육, 부모 교육, 정보 윤리 교육, 공동체 의식 및 배려·존중, 한자·정보통신 활용교육	
진로 교육	자기 이해와 사회적 역량 개발, 일과 직업 세계 이해, 진로 탐색, 진로 디자인과 준비, 자기 계발	
민주 시민 교육	민주주의 이념과 가치, 민주 국가와 시민, 민주주의와 사회적 현안(청렴·반부패), 비판적 사고와 민주적 의사 결정, 시민의 참여와 실천	
인권 교육	인권 일반	인간의 존엄성과 인권 존중, 장애인 차별 예방, 폭력 예방, 양성평등(여성과 남성의 상호 존중), 양성평등(여성 차별 예방)
	노동인권	노동의 의미, 노동의 역사, 노동과 사회, 노동자의 권리, 노동과 행복한 삶, 노동문제와 해결 방안, 노사관계의 이해
다문화 교육	다양성 존중, 세계 시민 교육 및 국제 이해, 다문화 이해 및 상호 존중	
통일 교육	평화와 통일, 안보, 국가와 민족문화, 북한 이해	
독도 교육	국토 개념 이해, 독도 이해, 독도 사랑	
경제·금융 교육	경제·금융 일반	합리적 경제 활동, 소비자의 책임과 권리, 금융 생활(금융사기(보이스피싱 등) 예방), 복지와 세금
	사회적 경제	사회적 경제 이해 및 가치 내면화, 사회적 경제 기업 이해, 공정무역 및 윤리적 소비
	기업가 정신	기업가 정신 찾기, 기업가적 소양 갖추기, 기업이 되어보기
환경·지속가능 발전 교육	기후·생태 전환	생태계와 인간의 관계에 대한 관점과 태도, 기후변화와 생태계 문제 탐구, 생태 전환을 위한 참여와 실천(해양 교육, 산림교육, 물 보호, 농업·농촌 이해 교육 함께 병기)
	저출산·고령화 사회 대비	저출산 대비 교육, 고령화 사회 대비 교육



9

학교 교육과정 편성·운영의 평가와 질 관리

가. 평가의 목적

학교 교육과정 평가는 각 학교의 교육과정이 가지는 장점, 단점, 장려해야 할 점과 개선해야 할 점은 무엇이며, 또 그것은 어떤 가치를 지녔는지 등 학교에서 실천하는 교육활동 전반에 대해 스스로 진단하고, 이를 토대로 발전방안과 지원정책 수립을 통해 학교 교육의 질을 제고하는 데 목적이 있다.

나. 평가의 주안점

- 1) 학교 교육과정 평가는 학교 교육과정의 연구와 개발, 학교 교육과정 기본 계획, 교과, 창의적 체험활동, 학교 교육과정 지원 체제 등을 내용으로 연 1회 이상 실시한다.
- 2) 학교 교육과정 평가는 구체적인 평가 기준을 작성 활용하며, 전 교직원과 학습자, 학부모, 교육 전문가 및 교육 행정가 등 교육과정 관련자가 모두 참여함으로써 평가의 객관성과 타당성을 높이도록 한다.
- 3) 학교 교육과정 평가는 정성적 평가와 정량적 평가를 병행하여 질문지법, 면접법, 관찰법, 사례 연구법, 자체 보고서 활용법 등 다양한 방법으로 이루어지도록 한다.
- 4) 학교 교육과정 평가는 계속적이고 장기적인 교육의 과정으로 이루어져야 하며, 평가 결과는 학교 교육과정 계획수립의 기초자료나 학교평가 후속 컨설팅 실시 또는 행·재정적 지원방안을 수립하거나 단위학교 및 교원의 책무성 강화를 위한 자료로 활용한다.
- 5) 학교 교육과정 평가 결과는 교육부장관 또는 교육감이 특히 필요하다고 인정하는 경우를 제외하고는 공개를 원칙으로 한다.

다. 평가 영역 및 준거

1) 연구와 개발의 평가

가) 학교교육과정위원회의 구성과 활동

- 학교교육과정위원회 구성원의 균형성, 위원회 운영의 적절성, 관계자의 의견 수렴을 위한 노력의 적합성 등을 준거로 평가한다.

나) 편성과 개선을 위한 연구 활동의 적절성

- 학교 교육과정 편성, 개선을 위한 현장 연구의 충실성, 교육과정의 질 관리를 위한 연구 활동의 적절성 등을 중심으로 평가한다.

다) 교육과정 연수와 자율 장학의 충실성

- 교육과정 연수 계획 및 운영의 적절성, 자율 장학 활동의 충실성 등에 초점을 두어 평가하도록 한다.

2) 기본 계획의 평가

가) 학교 교육 목표의 적절성

- 학교 교육 목표의 내적 일관성, 독창성, 실현 가능성 및 학교 교육 목표에 대한 구성원의 인지도와 공감도 등을 중심으로 평가한다.

나) 학교 교육과정 편성의 타당성

- 법정 수업 일수와 시수의 확보, 교과목 편성의 균형성, 교과 외 활동의 균형성, 인성 교육에 대한 계획과 실천의 적절성, 학교 교육과정 문서의 충실성과 활용 가능성, 학교 특색 프로그램 설정을 위한 노력의 적절성 등에 초점을 두어 평가한다.

다) 학습자의 과목 선택권

- 교육과정 기본 계획 단계에서 학습자의 요구 반영 실적, 학습자의 과목 선택권 부여의 충실성 등을 중심으로 평가한다.

3) 지원 체제의 평가

가) 학교장의 지도성, 행정적 지원, 재정적 지원, 시설 및 설비 지원 등을 중심으로 평가하도록 한다.

나) 학교 지원 체제 개선을 위한 노력의 적절성 등에 초점을 두어 평가하도록 한다.

VI

학교 교육과정 작성

이 장에서는 학교 교육과정의 작성을 위해 필요한 지원 사항을 제시한다.

- ‘학교 교육과정 작성 방향’은 학교 교육과정 작성 시 이루어져야 하는 방향을 제시한다.
- ‘학교교육과정위원회 조직·역할’, ‘학교 교육과정 작성 절차 및 편성’, ‘학교 교육과정 운영상 유의사항’에서는 학교의 교육과정 운영에 필요한 절차와 체제를 안내하고 필요한 사항을 제시한다.

VI. 학교 교육과정 작성

1 학교 교육과정 작성 방향

가. 학교 교육과정은 국가 수준 교육과정, 경상남도 교육과정 편성·운영 지침을 근거하여 학교의 교육 목표를 구현할 수 있도록 학교 실정에 알맞은 교육과정을 편성한다.

나. 학교 교육과정은 다음과 같은 기초 조사를 하여 교원, 학습자, 학부모의 요구, 지역 사회의 실정과 특수성을 반영하여 편성한다.

- 1) 교원 실태 분석(지도 능력, 특기, 요구, 희망, 의견 등)
- 2) 학습자의 실태 분석(흥미, 관심, 능력 수준, 요구 등)
- 3) 학부모의 실태 분석(요구, 실태, 희망, 의견 등)
- 4) 지역 실태 분석(자연, 산업, 사회, 역사, 인구, 지역 사회의 각종 과제 등)
- 5) 학교 시설·설비 실태 분석(기본 시설·설비, 학습 자료, 교구 등)
- 6) 각 교과 운영 실태 분석(교과별 문제점, 요구, 필요 등)
- 7) 창의적 체험활동, 자유학기 활동, 학교자율시간, 진로연계교육(각 영역별 실적 분석, 문제점, 요구, 필요 등)
- 8) 학교의 교육 과제, 장기 발전 계획(미래상, 발전 계획, 노력 중점, 과제 등)
- 9) 국가 수준 교육과정 분석
- 10) 경상남도 중학교 교육과정 분석

다. 학교 교육과정은 교육과정의 편성 영역, 각 교과 활동, 창의적 체험활동 및 자유학기 활동, 학교자율시간, 진로연계교육, 생활 지도 및 학교 행사의 계획 등을 지역화, 구체화한다.

라. 학교 교육과정의 내용에는 경상남도 교육의 기본 방향 및 중점, 기본 생활 습관 교육, 예절 교육 및 규범의 내면화 교육 등이 학교의 실정, 학습자의 수준, 지역의 특성에 맞게 재구성되어 관련 교과, 창의적 체험활동 등에 강조될 수 있도록 편성한다.

마. 학교 교육과정은 계획된 것을 실천하기 위한 역할 분담과 의사결정에 대한 계획을 포함하여야 한다.

바. 학교 교육과정은 해당 학교의 교육목표와 중점, 교육과정 편성표, 연간 수업 일수, 교과와 창의적 체험활동, 자유학기 활동, 학교자율시간, 진로연계교육의 학년·교과·영역별 교육 중점과 연간 지도, 평가, 운영 방식이나 실천 방안이 제시되어야 한다.

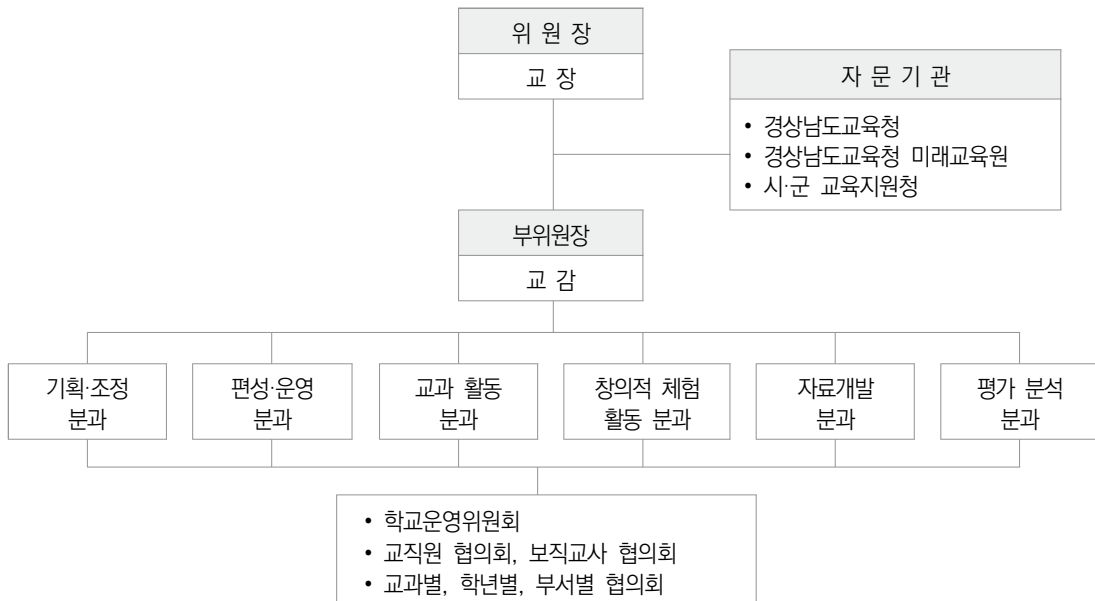
사. 학년별 교과별 시간은 학교의 실정, 지역의 특수성에 따라 융통성 있게 편성할 수 있다.

2 학교교육과정위원회 조직·역할

가. 조직

학교 교육과정의 편성·운영과 관련한 제반 업무를 관장하고 지원하기 위한 학교교육과정위원회를 학교의 규모와 실정을 고려하고, 각 학교의 특색을 살려 융통성 있게 조직·운영한다.

〈학교교육과정위원회 조직(예시)〉



나. 역할

학교교육과정위원회의 역할은 다음과 같다.

- | | |
|-------------------------|-----------------------------------|
| • 학교 교육과정 설계·운영 계획 수립 | • 학교 교육과정 확정 |
| • 교육과정 기준과 지침의 내용 분석 | • 학교 교육과정의 편성·운영 전반에 대한 평가 실시 |
| • 각종 실태 조사·분석과 시사점 추출 | • 학교 교육과정 편성·운영 방향의 작성 및 확정 |
| • 학교 교육과정 시안 작성 | • 영역별로 작성, 제출된 학교 교육과정의 문제점 수정·보완 |
| • 학교 교육과정 시안 심의 및 수정·보완 | |

3

학교 교육과정 작성 절차 및 편성

가. 학교 교육과정 작성 절차(예시)

준비
단계

1. 학교교육과정위원회 조직
 - 조직, 임무, 역할의 구체화
 2. 학교 교육과정 편성 계획 수립
- ↓
3. 국가 수준 교육과정과 지침, 법령 등의 내용 분석
 - 교육부 고시 교육과정, 경상남도교육청의 교육 중점과 편성·운영 지침 분석
 - 관계 법령, 교육 시책, 지표, 과제의 분석
- ↓
4. 각종 실태 조사·분석과 시사점 추출
 - 교직원 현황, 학교 여건, 학습자와 학부모 실태, 지역 사회의 특성 조사, 분석
 - 교원, 학습자, 학부모의 요구사항 조사, 분석
 - 교과, 창의적 체험활동 및 자유학기 활동의 운영 실태 분석
- ↓
5. 학교 교육과정의 기본 방향 설정
 - 학교 교육비전, 교육목표 협의와 합의
 - 학교 경영 방침 및 학교 교육 목표 설정
 - 교과·영역·학년별 교육 중점 제시



편성
단계

6. 학교 교육과정 시안 작성

- 학교의 특색을 살리는 창의적인 교육 계획
- 교육과정 편성표 작성, 수업 일수, 수업 시수 결정
- 교과, 창의적 체험활동, 자유학기 활동, 학교자율시간, 진로연계교육의 연간 운영 계획
- 창의적 체험활동, 자유학기 활동, 학교자율시간, 진로연계교육 편성
- 창의적 체험활동 확보 시간 결정
- 목표, 내용, 수준, 지도순서, 시간 방법의 조정
- 교육 평가 계획
- 생활 지도, 특수교육 대상 학생·학습지원대상 학생·특정 분야 재능 학생·귀국 학생·다문화가정 학생 지도
- 교육 자료 활용 계획
- 교과 전담 운영, 특별실·운동장 활용 계획
- 기타 학교 운영 전반에 필요한 계획

7. 학교 교육과정 시안 심의 및 확정

- 시안의 심의, 검토 분석
- 추출된 문제 반영, 시안 수정·보완
- 학교 교육과정의 확정

운영
단계

8. 학교 교육과정 운영

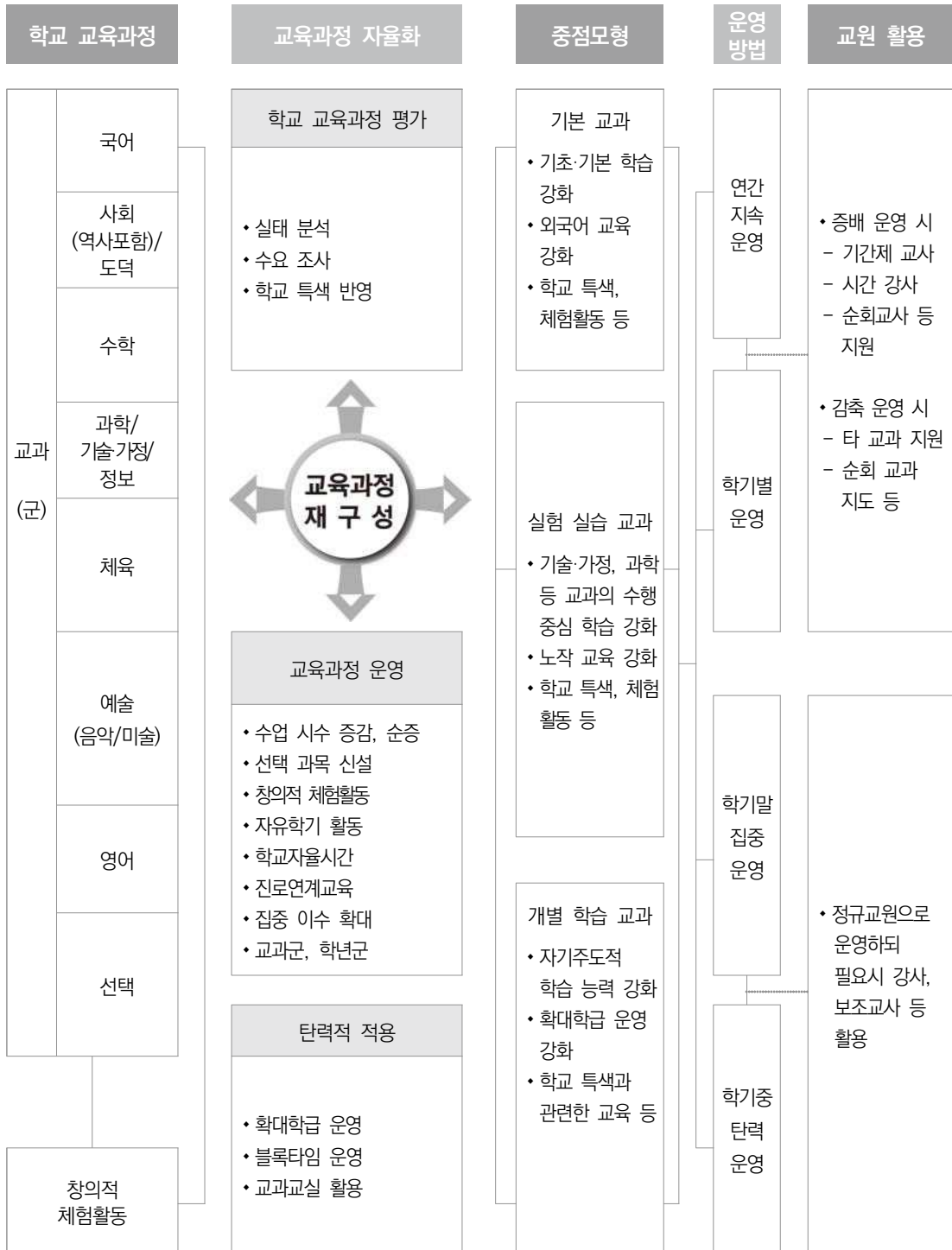
- 지속적인 연수 시행, 교내 자율 장학의 활성화
- 운영 과정의 문제점에 탄력적으로 대처
- 교내외 장학 협의를 통한 교육과정의 수정·보완
- 융통성 있는 운영(시간 운영, 장소 활용, 교사 조직, 주제 선정, 집단 편성 등)

평가
단계

9. 학교 교육과정 평가

- 교과, 창의적 체험활동, 자유학기 활동, 학교자율시간, 진로연계교육 운영 평가
- 평가 기준에 따른 교육과정 평가
- 개선점 추출, 다음 학년도 교육과정 편성·운영에 반영

나. 학교 교육과정 편성(예시)



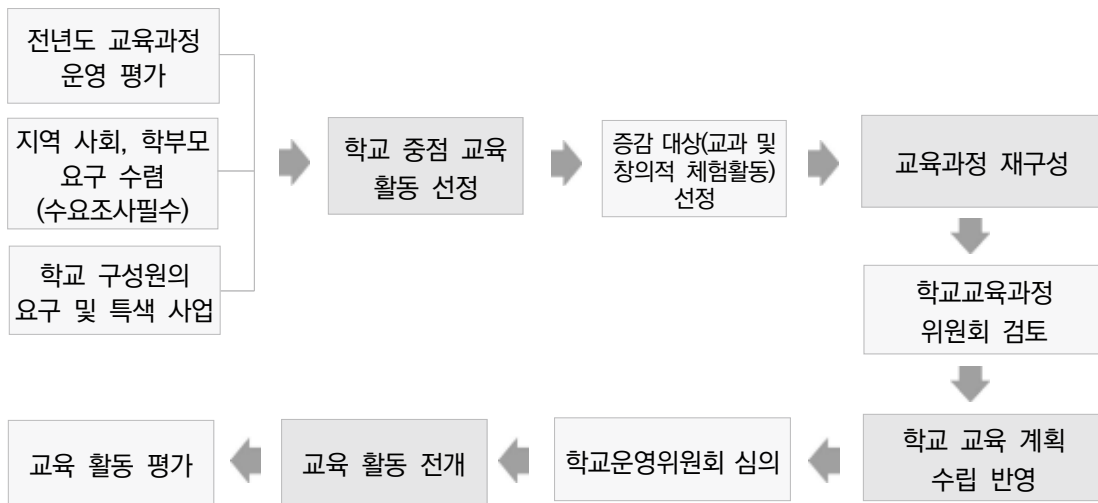


다. 학교 교육과정 편성·운영 평가 점검표(예시)

평가 영역	평가 요소	평가 지표		
학교 교육과정 계획	계획 수립 과정	• 전년도 학교 교육과정 계획·운영실태·성과를 충실하게 분석하였는가?		
		• 지역 사회·학교의 특성 및 학생·학부모·교원의 요구 사항을 충실하게 조사하였는가?		
		• 학교 교육과정 계획 수립 과정에서 학교 구성원 간의 공식적인 협의회를 구성하여 논의하였는가?		
		• 교원·학생·학부모는 학교 교육과정 계획 수립 과정에 만족하는가?		
	계획 내용	• 미래형 교육환경을 활용한 학생 맞춤형 교육 실현의 방향을 학교 교육계획에 반영하였는가?		
		• 국가 교육과정 기준 및 시도 교육청의 편성·운영 지침을 학교 교육과정 계획에 반영하였는가?		
		• 학교의 교육 중점 및 중장기 발전 계획, 운영 지원 계획 등을 학교 교육과정 계획에 반영하였는가?		
		• 학교 특성과 학생의 요구 등을 고려하여 교과, 창의적 체험활동 영역을 계획하였는가? • 학생의 특성과 수준을 고려하여 영역별 평가 활동을 계획하였는가? • 교원·학생·학부모는 학교 교육과정 계획 내용에 만족하는가?		
학교 교육과정 운영	교과 교육 활동	• 교과 교육 계획과 실제 운영은 일치하였는가? • 학교 여건 및 학생의 특성을 고려하여 교과별 교수·학습을 실시하였는가? • 교과별 역량, 목표, 내용에 일관성 있는 평가를 실시하였는가? • 교원·학생·학부모는 교과 교육 활동 운영에 만족하는가?		
		창의적 체험활동	• 창의적 체험활동 계획과 실제 운영은 일치하였는가? • 학교 여건 및 학습자의 특성을 고려하여 창의적 체험활동을 실시하였는가? • 창의적 체험활동 목표 및 내용에 일관성 있는 평가를 실시하였는가? • 교원·학생·학부모는 창의적 체험활동 운영에 만족하는가?	
			자유학기 활동	• 자유학기 활동은 진로를 탐색하고 미래를 설계하는데 도움이 되었는가? • 교원·학생·학부모는 자유학기 활동 운영에 만족하는가?
				학교자율 시간
	진로연계 교육		• 진로연계교육은 상급 학교의 생활 및 학습 준비, 교과 학습 연계, 진학 준비 등에 도움이 되도록 운영하였는가? • 교원·학생·학부모는 진로연계교육 운영에 만족하는가?	

평가 영역	평가 요소	평가 지표
학교 교육과정 운영	지원 체제	• 교원의 전문성 신장을 위해 교원 연수 및 장학을 실시하였는가?
		• 학교 교육과정 운영을 위해 학부모, 지역 인사 등과 긴밀한 협조 체제를 유지하였는가?
		• 학교 교육과정 운영에 필요한 예산 및 교육 시설, 설비 등을 효과적으로 지원하였는가?
		• 교원·학생·학부모는 학교 교육과정 운영을 위한 학교의 지원 내용과 방식에 만족하는가?
		• 무선AP환경, 스마트단말기, 빅데이터·시플랫폼 아이톡톡, 아이북을 활용한 학생맞춤 교육 지원 체제가 구축되었는가?
학교 교육과정 성과	교육 성과	• 학생은 교과 성취기준에 도달하였는가?
		• 학생은 창의적 체험활동의 교육 목표에 도달하였는가?
		• 자유학기 활동은 자기주도적 학습 능력 신장 및 다양한 진로 탐색 기회를 제공하였는가?
		• 학교자율시간은 지역과 학교의 여건, 학생의 필요에 따라 개설 및 운영되었는가?
		• 학생은 진로연계교육을 통해 연속적인 학습과 성장을 이루었는가?
		• 학생은 긍정적인 학습 태도를 형성하였는가?
		• 학교 교육과정 운영의 결과, 학생의 바람직한 인성 형성에 도움이 되었는가?
		• 학생과 학부모는 학교에서 이루어진 교육계획별 교육 성과에 만족하는가?
		• 교원은 교육과정 운영 지원 체제에 따른 학교의 변화에 만족하는가?
	교육 성과 활용	• 학교·교원·학생은 교육과정 성과를 지속적으로 점검하고 평가하였는가?
	• 학교·교원은 교육과정 성과를 다음 학년도 교육과정 계획·운영에 활용하였는가?	

라. 수업 시수 증감 절차





4

학교 교육과정 운영상 유의 사항

- 가. 학교에서는 교과, 창의적 체험활동, 자유학기 활동, 학교자율시간, 진로연계교육에 대한 교사의 지도 능력 향상과 학교 교육과정의 효율적인 운영을 위하여 학교 교육과정 편성·운영에 관한 연수 계획을 수립하여 실시한다.
- 나. 교과별 교육과정 편성은 실태 분석을 기초로 교과별 교육 목표의 상세화, 중점 지도 사항, 내용 요소의 상세화, 연간 학습 지도 계획, 평가 계획, 학습자료 활용 계획 등이 반영되어야 한다.
- 다. 학교에서는 교육과정 설명회, 누리집 탑재 등을 통하여 학교 교육과정을 안내 및 공개하도록 한다.

부 록

부록1. 학교교육과정 편성·운영 관련 사항에 대한 법적 근거

부록2. 각종 서식

[서식 1] 교과목 신설 승인 신청서

[서식 2] 타시도·타학교 승인 교과목 사용 승인 신청서

[서식 3-1] 인정도서 인정신청서 (개발도서용)

[서식 3-2] 인정도서 인정신청서 (시중유통 도서용)

부록 1 학교 교육과정 편성·운영 관련 사항에 대한 법적 근거

주요 사항	교육과정의 법적 근거
국가 교육과정 기준 설정	「대한민국헌법」 제31조 제1항, 제4항 「초·중등교육법」 제23조 제2항
국가 교육과정 기준 지역 교육과정 학교 교육과정 편성·운영의 지침, 법적 기준	「교육기본법」 제3조, 제4조, 제5조, 제6조 「초·중등교육법」 제23조 제2항
중학교의 교육 목적 규정	「초·중등교육법」 제41조
학교 교육과정 편성·운영	「초·중등교육법」 제23조 제1항 「장애인 등에 대한 특수교육법」 제20조 제1항
교과	「초·중등교육법」 제23조 제4항 「초·중등교육법 시행령」 제43조
학사일정 운영	「초·중등교육법」 제24조 「초·중등교육법 시행령」 제44조, 제45조
학급편성	「초·중등교육법 시행령」 제46조
학교의 휴업일	「초·중등교육법 시행령」 제47조
수업 운영 방법	「초·중등교육법 시행령」 제48조
수업 시간	「초·중등교육법 시행령」 제49조
중학교 자유학기 운영	「초·중등교육법 시행령」 제44조, 제48조
교류학습, 체험학습의 수업일수 인정	「초·중등교육법 시행령」 제48조 제5항 「초·중등교육법 시행령」 제49조
진급과 졸업	「초·중등교육법」 제26조 「초·중등교육법 시행령」 제50조
중학교 수업연한 규정	「초·중등교육법」 제42조
조기 진급 및 조기 졸업	「초·중등교육법」 제27조 「초·중등교육법 시행령」 제53조
학업에 어려움을 겪는 학생에 대한 교육	「초·중등교육법」 제28조 「초·중등교육법 시행령」 제54조
교과용 도서	「초·중등교육법」 제29조 「초·중등교육법 시행령」 제55조
학교운영위원회 구성·운영	「초·중등교육법」 제31조, 제32조
장학 지도	「초·중등교육법」 제7조 「초·중등교육법 시행령」 제8조
학생 자치활동	「초·중등교육법」 제17조
학교 규칙 제정	「초·중등교육법」 제8조 「초·중등교육법 시행령」 제9조
평가 및 평가 결과 기록	「초·중등교육법」 제9조, 제25조 「초·중등교육법 시행령」 제12조



부록 2 각종 서식

[서식 1]

교과목 신설 승인 신청서

학교정보	학교명			
	설립구분	<input type="checkbox"/> 국립	<input type="checkbox"/> 공립	<input type="checkbox"/> 사립
신청 과목 정보	과목명(한글)			
	과목명(영문)			
	교과편성	<input type="checkbox"/> 선택교과	<input type="checkbox"/> 학교자율시간	
	교과(군)			
	대상학년		적정 이수시간(차시)	
교과용 도서 활용 계획	신청 유형	<input type="checkbox"/> 인정도서(승인 신청 학교 자체 개발 도서) 개발 예정 <input type="checkbox"/> 시중 유통 도서 <input type="checkbox"/> 교과서 없이 교수·학습자료 활용		
	학교 계획	※ 위 유형 중 학교 교육과정 운영 계획에 맞게 선택하고 상세 내용 작성		
지도교사 확보계획				
신청 사유	※ 과목 신설의 필요성 및 목적 등 작성			
기 타 /특기사항	※ 평가 방식(성취도 5단계, 성취도 3단계, 이수여부(P) 산출) 기재 (학교자율시간 개설 과목은 교과(군)에 맞는 평가방법을 표시)			

※ 교과용 도서 인정 후 승인 가능(교과용 도서 미인정인 경우 조건부 승인 가능)

※ 교과용 도서(인정도서)를 개발하여 사용하고자 할 경우 경상남도교육청 인정도서 업무처리 지침에 의거, 별도 승인 절차를 거칠 것

위와 같이 교과목 신설 및 도서 등의 사용을 신청하니 승인하여 주시기 바랍니다.

- 붙임 1. 신설 교과목의 교육과정 내용 체계(한글) 1부.
 2. 교과목 신설 승인 신청 내역 요약서(엑셀) 1부.
 3. 개설 과목 적용 입학생 3개년 교육과정 편성표 1부.

2000 년 월 일
 () 중학교장 (직인)

경상남도교육감 귀하

[붙임 1] 신설 교과목의 교육과정

() 교육과정 내용 체계

1. 성격 및 목표

가. 성격

--

나. 목표

--

2. 내용 체계 및 성취기준

가. 내용 체계

핵심 아이디어		
범주	구분	내용 요소
	지식·이해	
과정·기능		
가치·태도		

※ 과목 특성에 맞도록 표 서식 변형 가능하나, 핵심아이디어 및 지식·이해/과정·기능/가치·태도 내용 요소는 포함할 것



나. 성취기준

--

3. 교수·학습 및 평가

가. 교수·학습 방향 및 방법

--

나. 평가 방향 및 방법

--

[서식 2]

타시도·타학교 승인 교과목 사용 승인 신청서

학교정보	학교명			
	설립구분	<input type="checkbox"/> 국립	<input type="checkbox"/> 공립	<input type="checkbox"/> 사립
신청 과목 정보	과목명(한글)			
	과목명(영문)			
	교과편성	<input type="checkbox"/> 선택교과	<input type="checkbox"/> 학교자율시간	
	교과(군)			
	대상학년		적정 이수시간(차시)	
	승인 시·도(학교)명			
교과용 도서 활용 계획	신청 유형	<input type="checkbox"/> 인정 승인이 완료된 인정도서(경남교육청 등 시·도교육청에서 승인한 도서) <input type="checkbox"/> 인정 승인이 완료된 시중 유통 도서(타시도·타학교 사용 도서와 동일해야 함) <input type="checkbox"/> 교과서 없이 교수·학습자료 활용		
	학교 계획	※ 위 유형 중 학교 교육과정 운영 계획에 맞게 선택하고 상세 내용 작성		
지도교사 확보계획				
신청 사유	※ 과목 신설의 필요성 및 목적 등 작성			
기 타 /특기사항	※ 평가 방식(성취도 5단계, 성취도 3단계, 이수여부(P) 산출) 기재 (학교자율시간 개설 과목은 교과(군)에 맞는 평가방법을 표시)			

※ 과목명, 편성 교과(군), 선택 과목 유형은 기존의 학교에서 승인받은 대로 신청해야 함(타시도·타학교 승인 여부 사전 확인 필요)

※ 교과용 도서도 기존 학교의 승인 사항과 일치해야 하며, 기존의 학교에서 승인 완료된 교과용 도서 유형에 표시해야 함

위와 같이 해당 신설 과목을 본교의 교육과정에 개설하여 운영하고자 하니 승인하여 주시기 바랍니다.

- 붙임 1. 개설 교과목의 교육과정 내용 체계(한글) 1부.
 2. 교과목 사용 승인 신청 내역 요약서(엑셀) 1부.
 3. 개설 과목 적용 입학생 3개년 교육과정 편성표 1부

2000 년 월 일
 () 중학교장 (직인)

경상남도교육감 귀하



[붙임 1] 타시도·타학교 승인 교과목의 교육과정

() 교육과정 내용 체계

1. 성격 및 목표

가. 성격

Empty box for describing the characteristics of the curriculum.

나. 목표

Empty box for describing the objectives of the curriculum.

2. 내용 체계 및 성취기준

가. 내용 체계

핵심 아이디어		
범주		구분
범주		내용 요소
지식·이해		
과정·기능		
가치·태도		

※ 과목 특성에 맞도록 표 서식 변형 가능하나, 핵심아이디어 및 지식·이해/과정·기능/가치·태도 내용 요소는 포함할 것

나. 성취기준

--

3. 교수·학습 및 평가

가. 교수·학습 방향 및 방법

--

나. 평가 방향 및 방법

--



[서식 3-1]

인정도서 인정신청서(개발도서용)

접수번호 ()

교육과정	2022 개정 교육과정		학교급	
신설 승인 과목명			과목신설 승인연도	
도서명				
쪽 수	본문		희망 가격	
	표지 포함			
개발 기관				
기관 주소				
전화			팩스	
개발 책임자	소속			
	직위			
	성명			
발행 예정자	발행사명			
	대표자명			
	법인등록번호			
	주소			
	연락처			

※ 시도교육청 인정도서 공동관리위원회에서 발간한 「인정도서 업무편람」의 서식을 따름

- 첨부서류
1. 심의본 00부.
 2. 해당 도서가 사용될 과목의 교육과정 1부.
 3. 인정도서 사용의 필요성 및 사유 1부.
 4. 인정도서 사용 계획서 1부.
 5. 학교인정도서추천위원회 회의록 사본 1부.
 6. 학교운영위원회 심의결과 사본 1부.
 7. 자체검증결과서 1부.
 8. 인정도서 출판에 관한 약정서 1부.
 9. (연구/집필/검토/윤문)진 이력서 1부.
 10. 집필자 대표 선임장 1부.
 11. 저작물 이용내역서 1부.
 12. 인정 취소 사유 확인서 1부.
 13. 출판사 신고필증 사본 1부.
 14. 사업자등록증 사본 1부.

위 도서의 인정 승인을 받고자 첨부 서류를 갖추어 신청합니다.

2000. . .

() 학교(기관)장 000 (직인)

경상남도교육감 귀하

[서식 3-2]

인정도서 인정신청서(시중 유통 도서용)

접수번호 ()

교육과정	2022 개정 교육과정	학교급	
과목명			
도서명			
사용 예정 기간	00년 ('00년 0월 ~ '00년 0월)	구입 책수	책
대표 저작자		출판사	
출판년도		도서가격	

※ 시도교육청 인정도서 공동관리위원회에서 발간한 「인정도서 업무편람」의 서식을 따름

- 첨부서류 1. 심의본 00부.
 2. 해당 도서가 사용될 과목의 교육과정 1부.
 3. 인정도서 사용의 필요성 및 사유 1부.
 4. 인정도서 사용 계획서 1부.
 5. 학교인정도서추천위원회 회의록 사본 1부.
 6. 학교운영위원회 심의 결과 사본 1부.
 7. 자체검증결과서 1부.

위 도서의 인정 승인을 받고자 첨부 서류를 갖추어 신청합니다.

2000. . .

() 학교(기관)장 ○○○ (직인)

경상남도교육감 귀하

경상남도 중학교 교육과정

2024년 7월 발행

2024년 7월 인쇄

발행인 경상남도교육감

기획 학교정책국 중등교육과

경상남도 중학교 교육과정

