

경상남도교육청 고시 제2024-17호



경상남도 교육과정 총론

유·초·중·고·특수

경상남도교육청 고시 제2024-17호

「유아교육법」 제13조 제2항, 「초·중등교육법」 제23조 제2항, 「장애인 등에 대한 특수교육법」 제20조 제1항, 「지방교육자치에 관한 법률」 제20조 제6호 및 교육부 고시 제2019-189호(2019.7.2.), 제2022-33호(2022.12.22.), 제2022-34호(2022.12.22.)에 의거하여 「경상남도 교육과정 총론(유·초·중·고·특수)」을 다음과 같이 고시합니다.

2024년 7월 9일

경상남도교육감

경상남도 교육과정 총론(유·초·중·고·특수)은 **【붙임】**과 같습니다.

〈부 칙〉

- 이 교육과정은 학교급별, 학년별로 다음과 같이 시행합니다.
 - 2025년 3월 1일: 유치원, 초등학교 1, 2, 3, 4학년, 중학교 1학년, 고등학교 1학년
 - 2026년 3월 1일: 초등학교 5, 6학년, 중학교 2학년, 고등학교 2학년
 - 2027년 3월 1일: 중학교 3학년, 고등학교 3학년

경상남도 교육과정의 성격

1. 이 교육과정은 「유아교육법」 제13조 제2항, 「초·중등교육법」 제23조 제2항, 「장애인 등에 대한 특수교육법」 제20조 제1항, 「지방교육자치에 관한 법률」 제20조 제6호, 교육부 고시 제2019-189호(2019.7.2.), 제2022-33호(2022.12.22.), 제2022-34호(2022.12.22.)를 바탕으로 하고 경상남도 교육공동체의 다양한 요구와 의견을 수렴하고 반영하여 경상남도 실정에 맞도록 작성한 것이다.
2. 이 교육과정은 경상남도 유치원, 초등학교, 중학교, 고등학교 및 특수교육의 교육 목적을 달성하기 위해 유치원 및 학교에서 운영하여야 할 교육과정의 공통적이고 일반적 기준과 경상남도교육청 및 교육지원청의 지원 사항을 제시한 것이다.
 - 가. 국가 수준의 교육과정을 근거로 경남교육 지표와 교육 정책 및 강조점을 반영하여 제시한다.
 - 나. 학생, 교원, 학부모, 교육행정부의 다양한 의견과 지역 여건을 반영한다.
 - 다. 학교 실정과 지역적 특성을 고려하여 단위학교에서 창의적이고 자율적인 교육과정을 설계·운영할 수 있는 방향을 제시한다.
 - 라. 교육과정 중심의 학교 운영을 위한 기본 방향을 제시한다.
3. 이 교육과정은 단순히 교육과정 편성·운영의 기준을 제시하는 지침적 성격을 넘어 실질적인 교육과정 설계·운영과 관련된 경남의 지역성과 특수성을 담아 미래를 여는 교육과정이다.

차례

경상남도 교육과정 총론

I | 경남교육과 경상남도 교육과정

1. 경남교육의 방향	3
2. 경상남도 교육과정의 방향	6
3. 경상남도 교육과정 체계도	12

II | 학교 교육과정 설계와 운영

1. 설계의 원칙	15
2. 교수·학습	17
3. 평가	19
4. 모든 학생을 위한 교육기회의 제공	21

Ⅲ | 학교 교육과정 반영사항

1. 기초학력 책임교육	25
2. 디지털 기반 역량 중심 교육	25
3. 인성교육	26
4. 민주시민교육	26
5. 진로연계교육	27
6. 생태전환교육	27
7. 마을연계교육	28

Ⅳ | 학교 교육과정 지원

1. 교육과정의 질 관리	31
2. 학습자 맞춤 교육 강화	32
3. 학교의 교육과정 운영 환경 조성	34

경남교육과 경상남도 교육과정



이 장에서는 경남교육과 경상남도 교육과정의 방향을 설명하고 이에 근거하여 경남교육이 추구하는 목표와 교육과정 구성의 중점을 제시한다.

- ‘경남교육의 방향’에서는 경남교육의 비전과 교육 지표, 경남교육의 중점을 제시한다.
- ‘경상남도 교육과정의 방향’에서는 추구하는 인간상과 핵심역량, 교육 목표와 교육과정 구성의 중점을 제시한다.

I

경남교육과 경상남도 교육과정

1

경남교육의 방향

미래를 살아갈 학생들에게 더 많은 새로운 능력이 요구되고 있다. 미래사회에 슬기롭게 대처하는 능력은 배움에서 출발하며, 그 배움은 자신의 삶을 개척하여 스스로 살아갈 수 있는 자립의 힘을 기르고, 공동체 속에서 협력하며 함께 살아갈 수 있는 공존의 힘을 기르는 역량 강화에 주안점을 두어야 한다.

이를 위해 경남교육은 「배움이 즐거운 학교·함께 가꾸는 경남교육」을 비전으로, 「함께 배우며 미래를 열어가는 민주시민 육성」을 지표로 설정하여 미래 교육을 이끈다.

가. 경남교육의 비전

배움이 즐거운 학교·함께 가꾸는 경남교육

「배움이 즐거운 학교·함께 가꾸는 경남교육」은 학교가 학생의 소질과 적성을 존중하여 더불어 성장할 수 있는 행복한 배움터가 되고, 민주적인 학교문화 조성으로 교사와 학생이 배움을 통해 함께 역량을 키워가는 꿈터가 되며, 소통과 공감으로 교육공동체가 협력하여 학생의 내일을 열어가는 시공간이 되어야 함을 의미한다.

나. 경남교육의 지표

함께 배우며 미래를 열어가는 민주시민 육성

「함께 배우며 미래를 열어가는 민주시민 육성」은 경남교육공동체의 다짐이며 학생의 미래를 위해 지속적으로 구현해 가고 있는 경남교육의 현재이다. 이는 가정, 학교, 지역 공동체 속에서 함께 배우며 미래사회와 개인의 삶을 능동적으로 열어가는 미래역량을 길러 자립과 공존의 가치를 실천하는 민주시민을 육성함을 의미한다.

다. 경남교육의 중점

경남교육은 민주성, 공공성, 미래성, 지역성의 철학적 토대 위에 자립과 공존¹⁾의 가치를 중심으로 학생들이 새로운 지식과 가치를 창조할 수 있는 미래역량을 길러주고자 한다. 경남교육의 지향점을 구현하기 위한 경남교육의 중점은 다음과 같다.

[자발적인 참여, 소통과 공감으로 만들어가는 교육]

학교에서의 민주주의는 단순히 형식이나 절차의 의미에 한정되는 것이 아니라 문화적 실천이다. 또한 학교 구성원들의 생활을 공유하고, 관계를 형성하며 협력하여 공동의 문제를 해결하는 공존을 위한 삶의 방식이자 생활의 양식이다. 이를 통해 학교 구성원들은 안전하고 건강한 교육환경에서 서로의 다름을 존중하고, 자율적이고 주체적으로 협력하며 함께 성장해 나간다. 경남교육은 의사 결정 과정에 다양한 교육 주체들의 참여를 확대하고 자유롭고 활발하며 의미 있는 소통 과정을 통해 협력적이고 민주적인 학교문화를 조성한다. 이러한 상호 이해와 소통으로 공동의 목표를 합의하고 실천하는 민주적 교육공동체는 학교자치 실현을 돕고 학생을 민주시민으로 성장시키는 토대가 된다.

[모든 학생에게 차별없이 질 높은 배움을 제공하는 교육]

「대한민국헌법」 제31조 제1항은 “모든 국민은 능력에 따라 균등하게 교육을 받을 권리를 가진다”라고 규정하여 국민의 기본 권리로서 ‘교육받을 권리’를 보장하고 있다. 모든 학생이 자신의 잠재력을 최대한 발휘하고, 단 한 명의 학생도 성별, 종교, 사회·경제적 상황 등에 의해 배움의 기회에서 소외되지 않도록 하는 것은 공교육의 중요한 책임이다. 이에 경남교육은 모든 학생이 언어·수리·디지털 기초소양을 바탕으로 역량을 갖추어 자신의 가능성을 실현할 수 있도록 교육격차를 해소하고 성장을 돕는다.

1) 경남 미래교육의 가치인 자립과 공존은 ‘어떤 상황에서도 스스로 살아갈 수 있는 자립의 힘’과 ‘다른 존재와 협력하여 보다 나은 공동체를 구성하는 공존의 힘’을 의미함 (2023~2026 경남교육 발전계획)

[교육의 내용과 방법 모두를 혁신한 창의적인 교육]

미래사회는 개인의 고유한 특성이 살아가는 힘이 되고, 사회의 자원이 되는 시대이다. 경남교육은 급격한 사회 변화에 대응하여 교육과정 분권화와 자율화로 학생의 개별성과 주도성을 함양할 수 있는 미래역량 중심의 교육과정을 설계하고 실천한다. 특히 빅데이터·AI 플랫폼 아이톡톡을 기반으로 미래교육 체제를 구축하여 학생의 개별성 발현을 위한 맞춤형 교육을 제공하고 시·공간의 한계를 넘는 혁신적이고 창의적인 교육을 실현한다. 학생이 생애에 걸쳐 배움을 즐기는 주도적인 학습자로 성장하여 자신의 진로를 설계하고 개인의 고유한 특성을 삶의 힘으로 만들어 가도록 지원한다.

[지역사회 자원을 이용하고 지역에 기여하는 교육]

마을과 지역사회는 학생들의 친밀한 삶과 생활, 성장의 공간이며, 교육공동체가 살아가는 학교이자 생동감 넘치는 교육의 장이다. 이에 경남교육은 학교와 마을, 지역사회와 교육 협력체제를 구축하여 배움의 공간을 확장하고, 마을과 지역사회의 인적·물적 자원을 활용하여 모든 곳이 학교, 모든 이가 선생님이 되는 배움과 관계의 교육공동체를 활성화한다. 이를 통해 학습자의 특성과 학교 여건에 적합한 학습이 이루어질 수 있도록 하며 더 나아가 교육공동체가 함께 기후변화와 환경재난 등에 대응하고 사람과 사람, 사람과 자연과의 공존의 가치를 추구하는 생태전환교육을 강화하여 지속가능한 미래를 위한 교육을 실천한다.

2 경상남도 교육과정의 방향

가. 추구하는 인간상

우리나라의 교육은 홍익인간의 이념 아래 모든 국민으로 하여금 인격을 도야하고, 자주적 생활 능력과 민주시민으로서 필요한 자질을 갖추어 인간다운 삶을 영위하고, 민주 국가의 발전과 인류 공영의 이상을 실현할 수 있도록 함을 목적으로 한다.

이러한 교육 이념과 교육 목적을 바탕으로, 경상남도 교육과정이 추구하는 인간상은 다음과 같다.

- 1) 전인적 성장을 바탕으로 자기이해를 통해 자아정체성을 확립하고 자신의 진로와 삶을 스스로 개척하는 자기주도적인 사람
- 2) 폭넓은 기초 능력을 바탕으로 진취적 발상과 도전을 통해 새로운 가치를 창출하는 창의적인 사람
- 3) 문화적 소양과 다원적 가치에 대한 이해를 바탕으로 인류 문화를 향유하고 발전시키는 교양 있는 사람
- 4) 공동체 의식과 생태 감수성을 바탕으로 다양성을 이해하고 서로 존중하며 세계와 소통하는 민주시민으로서 배려와 나눔, 협력을 실천하는 더불어 사는 사람

나. 핵심역량

경상남도 교육과정이 추구하는 인간상을 구현하기 위해 교과 교육과 창의적 체험활동을 포함한 학교 교육 전 과정을 통해 중점적으로 기르고자 하는 핵심역량은 다음과 같다.

- 1) 자기이해를 바탕으로 자아정체성과 자신감을 가지고 자신의 삶과 진로를 스스로 설계하며 이에 필요한 기초 능력과 자질을 갖추어 자기주도적으로 살아갈 수 있는 자기관리 역량
- 2) 문제를 합리적으로 해결하기 위하여 다양한 영역의 지식과 정보를 깊이 있게 이해하고 비판적으로 탐구하며 활용할 수 있는 지식정보처리 역량
- 3) 폭넓은 기초 지식을 바탕으로 다양한 전문 분야의 지식, 기술, 경험을 융합적으로 활용하여 새로운 것을 창출하는 창의적 사고 역량
- 4) 인간에 대한 공감적 이해와 문화적 감수성을 바탕으로 삶의 의미와 가치를 성찰하고 향유하는 심미적 감성 역량
- 5) 다른 사람의 관점을 존중하고 경청하는 가운데 자신의 생각과 감정을 효과적으로 표현하며 상호협력적인 관계에서 공동의 목적을 구현하는 협력적 소통 역량
- 6) 지역·국가·세계 공동체의 구성원에게 요구되는 개방적·포용적 가치와 태도로 지속 가능한 인류 공동체 발전에 적극적이고 책임감 있게 참여하는 공동체 역량
- 7) 기후·생태환경 변화에 관심을 가지고, 환경 문제해결에 적극적으로 참여하여 자연과 공존하는 삶을 실천하는 생태시민 역량

다. 학교급별 교육 목표

1) 유치원 교육 목표

누리과정의 목적은 유아가 놀이를 통해 심신의 건강과 조화로운 발달을 이루고 바른 인성과 민주 시민의 기초를 형성하는 데 중점을 둔다.

- 가) 자신의 소중함을 알고, 건강하고 안전한 생활 습관을 기른다.
- 나) 자신의 일을 스스로 해결하는 기초능력을 기른다.
- 다) 호기심과 탐구심을 가지고 상상력과 창의력을 기른다.
- 라) 일상에서 아름다움을 느끼고 문화적 감수성을 기른다.
- 마) 사람과 자연을 존중하고 배려하며 소통하는 태도를 기른다.

2) 초등학교 교육 목표

초등학교 교육은 학생의 일상생활과 학습에 필요한 기본 습관 및 기초 능력을 기르고 바른 인성을 함양하는 데 중점을 둔다.

- 가) 자신의 소중함을 알고 건강한 생활 습관을 기르며, 깊이 있는 학습과 풍부한 학습 경험을 통해 자신의 꿈을 키운다.
- 나) 학습과 생활에서 문제를 발견하고 해결하는 기초 능력을 기르고, 즐거운 배움으로 상상력과 창의적 사고력을 기른다.
- 다) 다양한 문화 활동을 즐기며 자연과 생활 속에서 아름다움과 행복을 느낄 수 있는 심성을 기른다.
- 라) 일상생활과 학습에 필요한 규칙과 질서를 지키고 서로 돕고 배려하는 태도를 기른다.

3) 중학교 교육 목표

중학교 교육은 초등학교 교육의 성과를 바탕으로, 학생의 일상생활과 학습에 필요한 기본 능력을 기르고, 바른 인성 및 민주시민의 자질을 함양하는 데 중점을 둔다.

- 가) 심신의 조화로운 발달을 바탕으로 자아존중감을 기르고, 다양한 지식과 경험을 통해 책임감을 가지고 적극적으로 삶의 방향과 진로를 탐색한다.
- 나) 학습과 생활에 필요한 기본 능력 및 문제 해결력을 바탕으로, 도전정신과 창의적 사고력을 기른다.
- 다) 자신을 둘러싼 세계에서 경험한 내용을 토대로 우리나라와 세계의 다양한 문화를 이해하고 공감하는 태도를 기른다.
- 라) 공동체 의식을 바탕으로 타인을 존중하고 서로 소통하는 민주시민의 자질과 태도를 기른다.

4) 고등학교 교육 목표

고등학교 교육은 중학교 교육의 성과를 바탕으로, 학생의 적성과 소질에 맞게 진로를 개척하며 세계와 소통하는 민주시민으로서의 자질을 함양하는 데 중점을 둔다.

- 가) 성숙한 자아의식과 인간의 존엄성에 대한 존중을 바탕으로 일의 가치를 이해하고, 자신의 진로에 맞는 지식과 기능을 익히며 평생 학습의 기본 능력을 기른다.
- 나) 다양한 분야의 지식과 경험을 융합하여 창의적으로 문제를 해결하고, 새로운 상황에 능동적으로 대처하는 능력을 기른다.
- 다) 다양한 문화에 대한 이해를 바탕으로 자신의 삶을 성찰하고 새로운 문화 창출에 기여할 수 있는 자질과 태도를 기른다.
- 라) 국가 공동체에 대한 책임감을 바탕으로 배려와 나눔을 실천하며 세계와 소통하는 민주시민으로서의 자질과 태도를 기른다.

라. 교육과정 구성의 중점

경남교육 목표를 실현하기 위한 경상남도 교육과정 구성의 중점은 다음과 같다.

[교육공동체가 함께 만들어가는 교육과정]

교육공동체가 함께 만들어가는 교육과정은 민주적인 학교문화를 바탕으로 교육과정 설계와 운영의 전 과정에 교육공동체가 주도적으로 참여하여 교육자치를 실현하는 교육과정이다. 이를 위해 안전하고 건강한 교육환경 속에서 교육공동체는 기초조사, 교육공동체 토론회, 학교 교육과정 위원회, 수업혁신 전문적학습공동체 등을 통해 지속적으로 상호 협력하고, 교육과정 운영에 대한 성찰과 적극적인 환류로 함께 만들어가는 교육과정을 실현한다. 또한 학교와 교사는 자율성과 전문성을 기반으로 교육과정 문해력을 발휘하여 학생의 삶과 지역 특수성을 반영한 교육과정을 설계·운영한다.

[기초학력을 기반으로 역량을 기르는 교육과정]

기초학력을 기반으로 역량을 기르는 교육과정은 학습의 기초인 언어·수리·디지털 기초소양과 학습적, 비학습적 요소를 포괄하는 기초학력의 바탕 위에 삶을 통한 배움으로 새로운 지식과 가치를 창출하며 문제 해결력을 기르는 교육과정이다. 단편적 지식 암기를 통한 학습을 지양하고, 핵심 아이디어를 중심으로 지식·이해, 과정·기능, 가치·태도 요소가 통합된 깊이 있는 학습을 추구한다. 이를 위해 모든 학생이 배움에서 소외되지 않도록 기초학력을 보장하고 학생이 가지고 있는 역량을 최대한 발휘할 수 있도록 교육과정을 설계·운영한다.

[학생이 배움의 주체가 되는 교육과정]

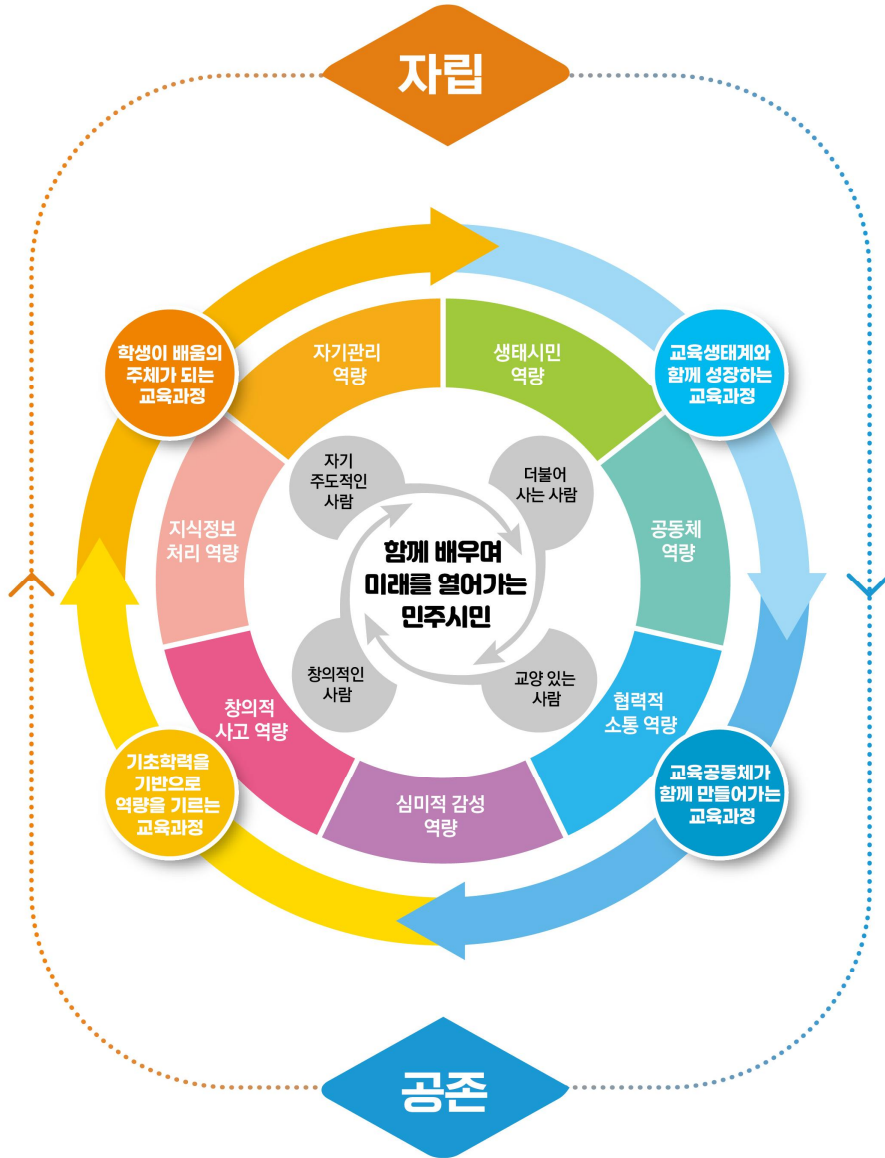
학생이 배움의 주체가 되는 교육과정은 서로 존중하고 배려하는 학습 분위기 속에서 학생이 자신의 개별성과 다양성을 토대로 배움의 목표를 설정하고 이를 주체적이고 능동적으로 실천하는 교육과정이다. 이를 위해 학생이 학습을 스스로 계획하고 실천할 수 있는 기회를 제공하여 개개인의 흥미, 적성, 진로, 성취도 등 학생의 특성을 반영한 개별 맞춤형 교육과정을 설계·운영한다. 또한 인공지능과 빅데이터를 활용하여 수업과 평가 방법을 혁신하고 삶의 맥락과 연계한 학습, 학습 과정에 대한 성찰의 경험을 제공함으로써 학습자 주도 교육을 강화한다.

[교육생태계와 함께 성장하는 교육과정]

교육생태계²⁾와 함께 성장하는 교육과정은 학교와 마을이 협력하여 학생의 삶에 의미 있는 학습 경험을 제공함으로써 지속가능한 미래를 준비하는 교육과정이다. 이를 위해 학생의 삶과 관련된 다양한 지역문제에 관심을 가지고 해결할 수 있도록 교육과정을 설계·운영한다. 또한 지역 교육환경의 특수성을 반영하고, 미래사회 변화에 공동체가 함께 대응하기 위해 생태전환교육, 마을연계교육 등 주제 통합적 관점에서 교육과정을 재구성하여 지속가능한 미래를 위한 교육 활동을 활성화한다.

2)교육생태계란 생태학적 관점에서 다양한 교수·학습 활동이 일어나고 있는 환경과 그 안에 속하여 상호작용하는 개체와 구조 등을 총칭하는 개념임

3 경상남도 교육과정 체계도



경상남도 교육과정 체계도는 학교 교육을 중심으로 경남교육이 추구하는 인간상과 기르고자 하는 핵심역량이 구현됨을 의미한다. 이를 위해 경상남도교육청은 '자립'과 '공존'이라는 미래교육의 가치를 바탕으로 **학생이 배우의 주체가 되고, 기초학력을 기반으로 역량을 기르며, 교육공동체가 함께 만들어가고, 교육생태계와 함께 성장하는 교육과정을 펼쳐감으로써 「함께 배우며 미래를 열어가는 민주시민」**으로의 성장을 지원한다.

학교 교육과정 설계와 운영

II

이 장에서는 학교 교육과정을 설계하고 운영할 때 지향해야 할 방향과 고려해야 할 일반적인 원칙을 제시한다.

- '설계의 원칙'에서는 학교 교육과정을 설계하고 운영할 때 반영해야 할 주요 원칙들과 유의사항 및 절차 등을 안내한다.
- '교수·학습'에서는 학습의 일반적 원리에 근거하여 수업을 설계하고 운영할 때 고려해야 할 주요 원칙들을 제시한다.
- '평가'에서는 학교 교육과정 설계·운영의 맥락에서 평가가 학습자의 성장을 지원하는 데 고려해야 할 원칙과 유의사항을 제시한다.
- '모든 학생을 위한 교육기회의 제공'에서는 다양한 특성을 가진 학습자들이 차별을 받지 않고 적합한 교육기회를 갖게 하는 데 필요한 지원 과제를 안내한다.

II

학교 교육과정 설계와 운영

1

설계의 원칙

가. 학교는 국가 교육과정과 이 교육과정을 바탕으로 학교 교육과정을 자율적으로 설계·운영하며, 학생의 특성과 학교 여건에 적합한 학습 경험을 제공한다.

- 1) 학습자의 발달 수준에 적합한 폭넓고 균형 있는 교육과정을 통해 다양한 영역의 세계를 탐색해보는 기회를 제공하고, 학습자의 전인적인 성장·발달이 가능하도록 학교 교육과정을 설계하여 운영한다.
- 2) 학생 실태와 요구, 교원 조직과 교육 시설·설비 등 학교 실태, 학부모 의견 및 지역사회 실정 등 학교의 교육 여건과 환경을 종합적으로 고려하여 학습자에게 적합한 학습 경험을 제공한다.
- 3) 학교는 학생의 필요와 요구에 따라 학교의 특성을 고려하여 다양한 교육 활동을 설계하여 운영할 수 있다.
- 4) 학교 교육 기간을 포함한 평생 학습에 필요한 기초소양과 자기주도 학습 능력을 갖추 수 있도록 지원하며 학습 격차를 줄이도록 노력한다.
- 5) 학생들의 자발적인 참여를 원칙으로 하여 학교는 학생과 학부모의 요구에 따라 방과 후 활동 또는 방학 중 활동을 운영할 수 있다.
- 6) 학교는 학교 교육과정의 효율적인 설계와 운영을 위하여 지역사회의 인적, 물적 자원을 계획적으로 활용한다.
- 7) 학교는 가정 및 지역과 연계하여 학생이 건전한 생활 태도와 행동 양식을 가지고 학습할 수 있도록 지도한다.

II. 학교 교육과정 설계와 운영

나. 학교 교육과정은 모든 교원이 전문성을 발휘하여 참여하는 민주적인 절차와 과정을 거쳐 설계·운영하며, 지속적인 개선을 위해 노력한다.

- 1) 교육과정의 합리적 설계와 효율적 운영을 위해 교원, 교육 전문가, 학부모 등이 참여하는 학교 교육과정 위원회를 구성·운영하며, 이 위원회는 학교장의 교육과정 운영 및 의사 결정에 관한 자문 역할을 담당한다. 단, 특성화 고등학교와 산업수요 맞춤형 고등학교의 경우에는 산업계 전문가가 참여할 수 있고, 통합교육이 이루어지는 학교의 경우에는 특수교사가 참여할 것을 권장한다.
- 2) 학교는 전문적학습공동체 문화를 조성하고 동학년 모임, 교과별 모임, 현장 연구, 자체 연수 등을 통해서 교사들의 교육과정 전문성과 자율성을 지원한다.
- 3) 학교는 학교 교육과정 설계·운영의 적절성과 효과성 등을 자체 평가하여 문제점과 개선점을 추출하고, 다음 학년도의 교육과정 설계·운영에 그 결과를 반영한다.

2 교수·학습

가. 학교는 학생들이 깊이 있는 학습을 통해 핵심역량을 함양할 수 있도록 교수·학습을 설계하여 운영한다.

- 1) 단편적 지식의 암기를 지양하고 각 교과목의 핵심 아이디어를 중심으로 지식·이해, 과정·기능, 가치·태도의 내용 요소를 유기적으로 연계하며 학생의 발달 단계에 따라 학습 경험의 폭과 깊이를 확장할 수 있도록 수업을 설계한다.
- 2) 교과 내 영역 간, 교과 간 내용 연계성을 고려하여 수업을 설계하고 지도함으로써 학생들이 융합적으로 사고하고 창의적으로 문제를 해결하는 능력을 함양할 수 있도록 한다.
- 3) 학습 내용을 실생활 맥락 속에서 이해하고 적용하는 기회를 제공함으로써 학교에서의 학습이 학생의 삶에 의미 있는 학습 경험이 되도록 한다.
- 4) 학생이 여러 교과의 고유한 탐구 방법을 익히고 자신의 학습 과정과 학습 전략을 점검하며 개선하는 기회를 제공하여 스스로 탐구하고 학습할 수 있는 자기주도 학습 능력을 함양할 수 있도록 한다.
- 5) 교과의 깊이 있는 학습에 기반이 되는 언어·수리·디지털 기초소양을 모든 교과를 통해 함양할 수 있도록 수업을 설계한다.

나. 학교는 학생들이 수업에 능동적으로 참여하고 학습의 즐거움을 경험할 수 있도록 교수·학습을 설계하여 운영한다.

- 1) 학습 주제에서 다루는 탐구 질문에 관심과 호기심을 가지고 스스로 문제를 해결하는 학생 참여형 수업을 활성화하며, 토의·토론 학습을 통해 자신의 생각을 표현하는 기회를 가질 수 있도록 한다.
- 2) 실험, 실습, 관찰, 조사, 견학 등의 체험 및 탐구 활동 경험이 충분히 이루어질 수 있도록 한다.
- 3) 개별 학습 활동과 함께 소집단 협동 학습 활동을 통하여 협력적으로 문제를 해결하는 경험을 충분히 갖도록 한다.

II. 학교 교육과정 설계와 운영

다. 교과와 학생의 특성과 학생의 능력, 적성, 진로를 고려하여 학습 활동과 방법을 다양화하고, 학교의 여건과 학생의 특성에 따라 다양한 학습 집단을 구성하여 학생 맞춤형 수업을 활성화한다.

- 1) 학생의 선행 경험, 선행 지식, 오개념 등 학습의 출발점을 파악하고 학생의 특성을 고려하여 학습 소재, 자료, 활동을 다양화한다.
- 2) 정보통신기술 매체를 활용하여 교수·학습 방법을 다양화하고, 학교 무선망 및 학생용 스마트단말기를 이용한 빅데이터·AI 플랫폼 아이톡톡 활동 등으로 학습자의 학습 속도와 특성에 맞는 학생 맞춤형 학습을 활성화한다.
- 3) 다문화 가정 배경, 가족 구성, 장애 유무 등 학습자의 개인적·사회문화적 배경의 다양성을 이해하고 존중하며, 이를 수업에 반영할 때 편견과 고정 관념, 차별을 야기하지 않도록 유의한다.

라. 교사와 학생 간, 학생과 학생 간 상호 신뢰와 협력이 가능한 유연하고 안전한 교수·학습 환경을 지원하고, 디지털 기반 학습이 가능하도록 교육 공간과 환경을 조성한다.

- 1) 각 교과 및 창의적 체험활동 특성에 맞는 다양한 학습이 이루어질 수 있도록 교과 교실 운영을 활성화하며, 고등학교는 학점 기반 교육과정 운영을 위해 유연한 학습공간을 활용한다.
- 2) 학교는 교과용 도서 이외에 교육청(교육지원청)이나 학교에서 개발한 다양한 교수·학습 자료 및 빅데이터·AI 플랫폼 아이톡톡과 함께하는 수업혁신연구소, 경남진로교육센터, 에듀넷·티-클리어 등을 적절히 활용한다.
- 3) 다양한 지능정보기술 및 도구 등을 활용한 학습을 지원하기 위해 디지털 학습 환경을 구축한다.
- 4) 학교는 실험·실습 및 실기 지도 과정에서 학생의 안전사고를 예방하기 위해 시설·기구, 기계, 약품, 용구 사용의 안전에 유의한다.
- 5) 특수교육 대상 학생 등 교육적 요구가 다양한 학생들을 위해 필요할 경우 의사소통 지원, 행동 지원, 보조공학 지원 등을 제공한다.
- 6) 지역의 인적·물적 자원 및 유관기관 등을 활용하여 학습 공간을 지역사회까지 확장할 수 있다.

3 평가

가. 평가는 학생 개개인의 교육 목표 도달 정도를 확인하고, 학습의 부족한 부분을 보충하며, 교수·학습의 질을 개선하는 데 주안점을 둔다.

- 1) 학교는 평가 결과에 대한 적절한 정보를 제공하고 추수 지도를 실시하여 학생이 자신의 학습을 지속적으로 성찰하고 개선할 수 있도록 한다.
- 2) 학교는 평가 결과를 학생 성장 중심의 피드백과 지속적인 수업의 질 개선을 위한 자료로 활용한다.

나. 학교와 교사는 성취기준에 근거하여 교수·학습과 평가 활동이 일관성 있게 이루어지도록 한다.

- 1) 학생의 삶과 연계한 교육과정 재구성, 학생의 참여와 성장을 증시하는 배움중심수업 및 과정중심평가 활동이 일관성 있게 이루어지도록 한다.
- 2) 평가는 학습의 결과만이 아니라 결과에 이르기까지의 학습 과정을 확인하기 위한 과정중심평가를 실시하고, 이를 환류하여 학습자의 성공적인 학습과 사고 능력 함양을 위해 지원한다.
- 3) 학교는 학생의 인지적·정의적 측면에 대한 평가가 균형 있게 이루어질 수 있도록 하며, 학생이 자신의 학습 과정과 결과를 스스로 평가할 수 있는 기회를 제공한다.
- 4) 학교는 교과목별 성취기준과 평가기준에 따라 성취수준을 설정하여 교수·학습 및 평가 계획에 반영하고, 학생에게 배울 기회를 주지 않은 내용과 기능은 평가하지 않는다.

다. 학교는 교과목의 성격과 학습자 특성을 고려하여 적합한 평가 방법을 활용한다.

- 1) 수행평가를 내실화하고 서술형과 논술형 평가의 비중을 확대한다.
- 2) 평가는 구술·발표, 토의·토론, 프로젝트, 실험·실습, 포트폴리오, 관찰법, 면담, 서·논술형 평가 등 다양한 평가 방법을 활용할 수 있다.
- 3) 정의적, 기능적 측면이나 실험·실습이 중시되는 평가에서는 교과목의 성격을 고려하여 타당하고 합리적인 기준과 척도를 마련하여 평가를 실시한다.

II. 학교 교육과정 설계와 운영

- 4) 학교의 여건과 교육활동의 특성을 고려하여 다양한 지능정보기술을 활용함으로써 학생 맞춤형 평가를 활성화한다.
- 5) 개별 학생의 발달 수준 및 특성을 고려하여 평가 계획을 조정할 수 있으며, 특수학급 및 일반학급에 재학하고 있는 특수교육 대상 학생을 위해 필요한 경우 평가 방법을 조정할 수 있다.
- 6) 창의적 체험활동은 내용과 특성, 지역사회 여건과 학교의 실태, 학습자의 특성 등을 종합적으로 고려하여 평가의 주안점을 학교에서 결정하여 평가한다.

4 모든 학생을 위한 교육기회의 제공

- 가. 교육 활동 전반을 통하여 남녀의 역할, 학력과 직업, 장애, 종교, 이전 거주지, 인종, 민족, 언어 등에 관한 고정 관념이나 편견을 가지지 않도록 지도한다.
- 나. 학습자의 개인적 특성이나 사회·문화적 배경에 의해 교육의 기회와 학습 경험에서 부당한 차별을 받거나 소외되지 않도록 한다.
- 다. 학습지원대상학생, 특정 분야에서 탁월한 재능을 보이는 학생, 특수교육 대상 학생, 귀국 학생, 다문화 가정 학생 등이 학교에서 충실한 학습 경험을 누릴 수 있도록 필요한 지원을 한다.
- 라. 특수교육 대상 학생을 위해 특수학급을 설치·운영하는 경우, 학생의 장애 특성 및 정도를 고려하여, 이 교육과정을 조정하여 운영하거나 특수교육 교과용 도서 및 통합교육용 교수·학습 자료를 활용할 수 있다.
- 마. 다문화 가정 학생을 위한 특별 학급을 설치·운영하는 경우, 다문화 가정 학생의 한국어 능력을 고려하여 이 교육과정을 조정하여 운영하거나, 한국어 교육과정 및 교수·학습 자료를 활용할 수 있다. 한국어 교육과정은 학교의 특성, 학생·교사·학부모의 요구와 필요에 따라 주당 10시간 내외에서 운영할 수 있다.
- 바. 학교가 종교 과목을 개설할 때는 종교 이외의 과목과 함께 복수로 과목을 편성하여 학생에게 선택의 기회를 주어야 한다. 다만, 학생의 학교 선택권이 허용되는 종립 학교의 경우 학생·학부모의 동의를 얻어 단수로 개설할 수 있다.

학교 교육과정 반영사항



이 장에서는 지역의 여건과 학생의 특성을 바탕으로 교육과정 구성의 중점을 실현하여 경상남도 학교급별 교육 목표에 도달하기 위해 학교 교육과정 설계·운영 시 고려해야 할 주요사항을 제시한다.

- 반영사항은 각 사항의 목적 및 방향, 내용 및 방법 등으로 제시한다.
- 학교는 제시된 반영사항을 바탕으로 학교의 여건과 특수성을 고려하여 다양하고 자율적인 방법으로 학교 교육과정을 운영한다.
- 이 장에서 제시한 학교 교육과정 반영사항 외의 내용은 경상남도 교수·학습 중점을 참고하여 학교 교육과정을 설계 및 운영한다.

Ⅲ

학교 교육과정 반영사항

1

기초학력 책임교육

기초학력 책임교육은 교육과정 설계·운영의 전 과정에서 학생의 교육결손을 해소하고 맞춤형 학습 프로그램을 제공함으로써 학습지원대상학생³⁾이 최소한의 성취기준을 충족하는 학력을 갖추도록 하는 것을 목적으로 한다.

- 가. 학교는 학기 초 학습지원대상학생의 선정, 지원 계획 심의 등을 위해 학습지원대상학생 지원협의회를 설치하여야 한다. 또한 학습지원대상학생에게 개별 맞춤형 교육이 이루어질 수 있도록 학습지원교육 계획을 수립하여 운영한다.
- 나. 기초학력 통합진단을 위해 기초학력 진단-보정 시스템, 국가기초학력지원센터사이트 등을 활용하여 학습지원대상학생의 학습적 측면과 비학습적 측면을 통합적으로 진단하고, 기초학력 3단계 안전망(수업-학교안-학교 밖) 구축으로 학생 맞춤형 보정 지도가 이루어질 수 있도록 한다.

2

디지털 기반 역량 중심 교육

디지털 기반 역량 중심 교육은 빅데이터·AI 플랫폼 아이톡톡, AI 디지털교과서 등 다양한 에듀테크를 기반으로 학생 개별 맞춤형 교육을 통해 학생의 자기 주도적 학습력 및 핵심 역량 함양을 목적으로 한다.

- 가. 학교는 빅데이터·AI 플랫폼 아이톡톡을 통해 교육과정-수업-평가(기록)가 일체화되는 교육과정을 설계·실천함으로써 학생 개별 맞춤형 수업을 활성화한다.

3) 학교의 장이 기초학력을 갖추지 못하였다고 판단하여 선정한 학생 (「기초학력보장법」 제2조 제2항)

Ⅲ. 학교 교육과정 반영사항

나. 학교는 빅데이터·AI 플랫폼 아이톡톡 등을 활용하여 시공간의 한계를 극복하고 디지털 기초 소양 함양을 통해 학생이 배움의 주체가 되는 교육환경을 구축한다.

3 **인성교육**

인성교육은 학생이 자신의 내면을 바르고 건전하게 가꾸고, 타인·공동체·자연과 더불어 사는데 필요한 인간다운 성품과 역량을 길러 이를 실천하는 사회 구성원으로 성장하도록 지원한다.

가. 학교는 학생의 발달 단계와 학교의 특성을 반영한 인성 역량, 핵심 가치와 덕목을 선정하여 인성교육계획을 수립하고 교육과정의 설계·운영을 통해 실천한다.

나. 학교는 교육과정 전반(교과, 창의적 체험활동, 범교과 학습)에 걸쳐 인성 역량을 함양할 수 있는 교육과정을 설계·운영하여 전체 교육활동 안에서 학교 인성교육이 활성화될 수 있도록 한다.

4 **민주시민교육**

민주시민교육은 학생들이 자신과 공동체 삶의 주인임을 자각하고 민주주의의 이념과 가치, 제도와 절차를 이해하여 이를 자신, 가정, 학교, 사회에 적용하고, 이해와 소통으로 협력하고 실천하는 민주시민을 기를 수 있도록 돕는다.

가. 학교는 자율, 존중, 연대의 시민적 가치를 반영한 학교 교육과정 설계·운영에 모든 구성원이 함께 참여하여 소통하고 결정하도록 한다. 또한 다양한 학생 자치 활동을 활성화하여 책임감, 민주적 의사결정 능력을 함양한다.

나. 학교는 교과와 창의적 체험활동, 범교과 학습주제 등 교육과정 전반에 걸쳐 민주시민 역량을 함양할 수 있는 교육과정을 설계·운영한다.

5 진로연계교육

진로연계교육은 교과별 학습 내용을 학년(군), 학교(급) 간 연계하고, 교과와 연계한 진로 활동 운영으로 학생의 역량을 함양하여 학습과 성장을 돕는 것을 목적으로 한다.

- 가. 학교는 입학 초기 및 상급 학교로 진학하기 전 교과 및 창의적 체험활동 시간을 활용하여 진로연계교육을 운영함으로써 안정적 학교생활 적응, 학년 진급 및 상급학교 생활 준비 등이 이루어질 수 있도록 한다.
- 나. 교육과정 재구성을 통한 교과 연계 진로교육으로 학생이 능동적이고 자기주도적으로 진로학습에 참여하도록 한다. 교과 외 활동을 통해 학습자의 진로와 적성을 고려한 다양한 체험활동 중심의 진로 탐색·설계 활동을 운영할 수 있다.

6 생태전환교육

생태전환교육은 기후변화와 환경재난 등에 대응하고 환경과 인간의 공존을 추구하고, 지속가능한 삶을 위해 행동하고 실천하는 지구생태시민을 양성하는 것을 목적으로 한다.

- 가. 학교는 학생이 생태시민 역량을 갖출 수 있도록 학교 교육과정 설계·운영 전반에 생태전환 교육적 관점을 반영한다.
- 나. 학교는 교육과정 재구성을 통해 학생이 실천 중심의 생태전환교육에 적극적으로 참여할 수 있도록 하고, 학생 스스로 행동하고 실천하는 지구생태시민으로 성장할 수 있도록 돕는다.

7

마을연계교육

마을연계교육은 학교와 마을이 협력하여 배움의 공간을 마을로 확장함으로써 학생이 주도적으로 마을과 의미 있는 관계를 맺고 배우며 실천하는 학습생태계 속에서 삶의 문제를 해결하는 미래역량 함양을 목적으로 한다.

- 가. 학교는 다양한 마을교육자원(인적, 문화적, 역사적, 환경적, 지리적 자원 등)을 가진 마을로 배움의 공간을 확장하고, 교과 및 창의적 체험활동 시간 등을 활용하여 실생활 맥락 속에서 경험하고 실천하며 성찰할 수 있는 교육과정을 설계·운영한다.
- 나. 마을연계교육은 마을에 대해 알고, 마을을 통해 배우며, 마을을 위해 활동하는 것을 내용으로 학생 참여와 체험 중심으로 이루어질 수 있도록 한다.

학교 교육과정 지원

IV

이 장에서는 학교 교육과정의 충실한 설계와 운영을 위해 경상남도교육청 및 교육지원청 수준에서 이루어져야 하는 행·재정적 지원 사항들을 유형별로 제시한다.

- ‘교육과정의 질 관리’에서는 학교 교육과정의 질 관리와 개선을 위한 지원 사항을 제시한다.
- ‘학습자 맞춤 교육 강화’에서는 다양한 특성을 가진 학습자들의 학습을 지원하는 데 필요한 사항을 제시한다.
- ‘학교의 교육과정 운영 환경 조성’에서는 변화하는 교육환경에 대응하여 학생들의 역량과 소양을 함양하는 데 필요한 지원 사항을 제시한다.

IV

학교 교육과정 지원

1

교육과정의 질 관리

- 가. 학교에 대한 교육과정 운영 지원 및 교육과정 설계·운영 실태를 정기적으로 파악하고, 효과적인 교육과정의 운영과 개선 및 질 관리에 필요한 지원을 한다.
- 1) 지역의 특수성, 교육의 실태, 학생·교원·주민의 요구와 필요 등을 반영하여 교육 중점을 설정하고, 학교 교육과정 개발을 위한 학교급별 교육과정 편성·운영 지침을 마련하여 안내한다.
 - 2) 교육청 수준의 학교 교육과정 지원에 대한 자체 평가와 교육과정 운영 지원 실태를 점검하고 개선 방안을 마련한다.
- 나. 학교 교육과정 평가는 학교의 교육과정 설계·운영에 대한 질 관리 및 교육과정 설계·운영 체제의 적절성과 실효성을 높이기 위하여 학교 주도적 학교평가와 일원화하여 실시할 수 있도록 지원한다.⁴⁾
- 1) 학교는 교육과정 평가의 구체적인 평가 기준을 마련하여 평가를 실시하고 다음 학기 또는 학년도 교육과정 설계·운영에 그 결과를 반영할 수 있다.
 - 2) 학교 교육과정 평가 영역은 학교 교육활동 전 영역으로 하고, 학교의 실정에 맞게 질적·양적 접근을 병행한 다양한 방법으로 실시할 수 있다.
 - 3) 학생, 교직원, 학부모, 교육 전문가 및 교육 행정가 등으로 참여 범위를 확대하여 평가의 객관성과 타당성을 높인다.

4) 2024. 학교주도적 학교평가 편람

2 학습자 맞춤 교육 강화

가. 학교, 학생의 다양한 특성을 반영하여 학교 교육과정이 운영될 수 있도록 지원한다.

- 1) 학교의 여건, 학생의 희망을 고려하여 학교 밖 교육이 운영될 수 있도록 우수한 학교 밖 교육 자원을 발굴·공유하고 질 관리에 힘쓴다.
- 2) 개별 학교의 희망과 여건을 반영하여 필요한 경우 공동으로 교육과정을 운영할 수 있도록 지원한다.

나. 학생의 진로 및 발달적 특성을 고려하여 자신의 진로를 스스로 설계해 갈 수 있도록 다양한 방안을 마련하여 지원한다.

- 1) 학교(급)와 학생의 발달적 특성에 맞는 진로 활동 및 학교(급) 간 연계 교육을 강화하는 데에 필요한 지원을 한다.
- 2) 학교(급) 전환 시기 진로연계교육을 위한 자료를 개발·보급하고, 각 학교(급) 교육과정에 대한 교사의 이해 증진 및 학교(급) 간 협력 관계 구축을 위한 지원을 확대한다.
- 3) 인문학적 소양 및 통합적 읽기 능력 함양을 위해 독서 활동을 활성화하도록 다양한 지원을 한다.

다. 학습자의 다양성을 존중하고 학습 소외 및 교육 격차를 방지할 수 있도록 맞춤형 교육을 지원한다.

- 1) 지역 간, 학교 간 교육격차를 완화할 수 있도록 농산어촌학교, 소규모학교에 대한 지원 체제를 마련한다.
- 2) 모든 학생이 학습에서 소외되지 않도록 교육공동체가 함께 협력하여 학생 개개인의 필요와 요구에 맞는 맞춤형 교육활동을 계획하고 실행할 수 있도록 지원한다.
- 3) 전·입학, 귀국 등에 따라 공통 교육과정을 이수하지 못한 학생들이 해당 과목을 이수할 수 있도록 다양한 기회를 마련해 준다.

IV. 학교 교육과정 지원

- 4) 귀국자 및 다문화 가정 학생을 포함하는 다양한 배경의 학생들이 그들의 교육 경험의 특성과 배경에 의해 이 교육과정을 이수하는 데 어려움이 없도록 지원한다.
- 5) 특정 분야에서 탁월한 재능을 보이는 학생, 학습지원대상학생, 특수교육 대상 학생들을 위한 교육기회를 마련하고 지원한다.
- 6) 통합교육 실행 및 개선을 위해 교사 간 협력 지원, 초·중학교 교육과정과 특수교육 교육과정을 연계할 수 있는 자료 개발 및 보급, 관련 연수나 컨설팅 등을 제공한다.
- 7) 빅데이터·AI 플랫폼 아이톡톡 및 AI 디지털교과서 등을 활용하여 학생 개별 데이터 기반 맞춤형 교육을 지원한다.

3 학교의 교육과정 운영 환경 조성

가. 지원 기구 조직·운영

- 1) 교육청은 교육과정의 설계·운영에 관한 조사 연구와 자문 기능을 담당할 위원회를 구성하여 운영한다. 이 위원회에는 교원, 교육 행정가, 교육학 전문가, 교육과정 전문가, 학부모, 지역사회 인사 등이 참여할 수 있다.
- 2) 교육청 및 교육지원청은 단위 학교 교육과정의 자율적인 설계와 창의적 체험활동의 효율적인 운영을 위한 교육과정 컨설팅 등의 지원 기구를 조직하여 운영한다.
- 3) 교육청 및 교육지원청은 학교 교육과정 설계·운영을 개선하기 위한 다양한 수업 연구 활동, 교과별 연구회(동아리) 활동, 수업혁신 전문적학습공동체 연구 활동 등을 적극적으로 지원한다.
- 4) 교육청 및 교육지원청은 학교 교육과정 설계·운영, 다양한 수업 환경에 따른 학습 구성·운영·관리, 교육활동 및 업무지원 등 교육과정 운영 전반에 빅데이터·AI 플랫폼 아이톡톡을 활용할 수 있도록 지원한다.

나. 교원 연수 및 자료 개발

- 1) 교원의 학교 교육과정 설계·운영 능력 향상과 교과(군)와 창의적 체험활동에 대한 지도 능력 제고를 위하여 각급 학교 교원에 대한 연수 계획을 수립·시행한다.
- 2) 학교가 새 학년도 시작에 앞서 학교 교육과정 계획을 세울 수 있도록 교육과정 설계·운영을 지원하는 다양한 도움자료를 개발·보급한다.
- 3) 학교 교육과정의 효과적 운영을 위하여 학생의 배정, 교원의 순회 및 수급, 학교 간 시설과 설비의 공동 활용, 자료의 공동 개발 활용에 관하여 학교 간, 경상남도교육청 직속기관 및 인접 교육지원청 간의 협조 체제를 구축한다.
- 4) 학생의 교육활동에 필요한 교과용 도서의 인정, 개발, 보급을 위해 노력한다.

IV. 학교 교육과정 지원

다. 행·재정 및 기타 지원

- 1) 학교 교육과정 설계와 운영을 위한 교육 시설, 설비, 자료 등의 정비 확충에 필요한 행·재정적인 지원을 한다. 특히 교육지원청은 학교 현장의 요구를 분석하여 학교 통합지원 센터를 중심으로 학교 시설 유지·관리 및 학교에서의 실질적 업무 경감에 도움이 되는 지원 방안을 마련하여 실행한다.
- 2) 학교가 지역사회의 유관기관과 적극적으로 연계·협력하여 교과(군)와 창의적 체험활동을 내실 있게 운영할 수 있도록 지원하며, 관내 학교가 활용할 수 있도록 지역 자원 목록을 작성하여 제공하는 등 구체적인 지원 방안을 마련한다.
- 3) 학교 무선망 구축, 학생용 스마트단말기 보급, 빅데이터·AI 플랫폼 아이톡톡의 확산 등을 통한 미래교육환경 구축으로 학생 맞춤형 교육을 지원한다.
- 4) 미래역량 중심의 교육 활동을 위해 「교육과정 함께 세움 주간」 운영에 학교 교육공동체가 함께 참여할 수 있도록 지원한다.
- 5) 기초학력 향상과 학습 결손 보충이 가능하도록 학습지원교육에 필요한 행·재정적인 지원을 한다.
- 6) 기초학력 보장 교육을 위해 선정된 학습지원대상학생 중 단위 학교가 제공하기 어려운 학습지도 및 심리 상담 등 추가적인 지원이 필요한 경우 행·재정적인 지원을 할 수 있다.⁵⁾
- 7) 특정 분야에서 탁월한 재능을 보이는 학생과 학습 장애가 있는 학생들을 위한 교육기회를 마련하고 지원한다.
- 8) 귀국학생, 다문화 및 탈북 학생의 교육 경험과 특성 및 배경을 고려하여 교육과정 이수에 어려움이 없도록 지원한다.
- 9) 전·입학, 귀국 등에 따라 공통 교과를 이수하지 못한 학생들이 해당 교과를 이수할 수 있도록 다양한 기회를 마련해 주고, 학생들이 공공성이 있는 지역사회 교육시설을 통해 이수한 과정을 인정해 주는 방안을 마련한다.

5) 「기초학력 보장법 시행령」 제7조(학습지원대상학생의 선정 등) 제4항

IV. 학교 교육과정 지원

- 10) 복식학급 운영 등 작은학교의 교육과정 운영을 지원하기 위해서 교원의 배치, 학생의 교육받을 기회 확충 등에 필요한 행·재정적인 지원을 한다.⁶⁾
- 11) 창의적 체험활동을 운영하는 데 필요한 지도자, 보조자 등의 인적 자원과 제반 시설, 설비, 자료 등의 물적 자원 및 프로그램을 지원한다.
- 12) 온·오프라인 연계를 통한 효과적인 교수·학습과 평가가 이루어질 수 있도록 하며, 지능정보기술을 활용한 맞춤형 수업과 평가가 가능하도록 지원한다.

6) 「경상남도 작은 학교 지원에 관한 조례」(경상남도조례 제5247호, 2022.7.7.)

경상남도 교육과정 총론

- 발행인 : 경상남도교육감
- 인 쇄 : 2024년 7월
- 발 행 : 2024년 7월

경상남도 교육과정 총론

유·초·중·고·특수