



경상남도
고등학교 교육과정
편성·운영 지침

경상남도교육청 고시 제2020-30호

초·중등교육법 제23조 제2항 및 지방교육자치에 관한 법률 제20조 제6호와 교육부 고시 제2015-74호(2015.9.23.)(제2015-80호, 제2017-108호, 제2017-131호, 제2018-150호, 제2018-162호, 제2019-211호, 제2020-225호, 제2020-236호 포함)에 의거하여 경상남도교육청 고시 제2019-27호(2019.11.12.)를 개정하여 다음과 같이 고시합니다.

2020년 11월 27일

경 상 남 도 교 육 감

경상남도 고등학교 교육과정 편성·운영 지침은 별책과 같습니다.

부 칙

1. 이 지침은 2021년 3월 1일부터 시행합니다.
단, 인공지능 수학, 인공지능 기초는 2021년 2학기부터 적용합니다.
2. 경상남도교육청 고시 제2019-26호(2019.11.12.) 경상남도 고등학교 교육과정 편성·운영 지침 부분 개정
3. 경상남도교육청 고시 제2018-26호(2018.11.20.) 경상남도 고등학교 교육과정 편성·운영 지침 부분 개정
4. 경상남도교육청 고시 제2017-12호(2017.04.07.) 경상남도 고등학교 교육과정 편성·운영 지침 부분 개정
5. 경상남도교육청 고시 제2015-30호(2015.12.07.) 경상남도 고등학교 교육과정 편성·운영 지침 부분 개정
6. 경상남도교육청 고시 제2014-08호(2014.02.13.) 경상남도 고등학교 교육과정 편성·운영 지침 부분 개정

차례

I. 경상남도 교육의 방향

1. 경상남도 교육의 비전	3
2. 경상남도 교육의 지표	3
3. 경상남도 교육이 추구하는 인간상	4
4. 경상남도 교육의 지향점	5
5. 고등학교 교육목표	6

II. 교육과정 편성·운영 지침의 기저

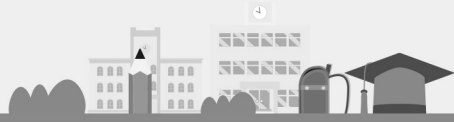
1. 근거 및 성격	9
2. 기본 방향	9

III. 편제와 단위 배당 기준

1. 기본 사항	13
2. 편제	14
3. 단위 배당 기준	15
4. 보통 교과	19
5. 전문 교과	21

IV. 교육과정 편성·운영 기본 지침

1. 편성·운영의 일반 사항	31
2. 일반 고등학교(자율 고등학교 포함)	35
3. 특수 목적 고등학교	36
4. 특성화 고등학교, 산업수요 맞춤형 고등학교(2019학년도 입학생)	37
5. 산업수요 맞춤형 고등학교(2020·2021학년도 입학생)	39
6. 특수한 학교에서의 교육과정 편성·운영	41
7. 교수·학습	42
8. 평가	43
9. 창의적 체험활동	44



V. 교육과정 편성·운영 기타 사항

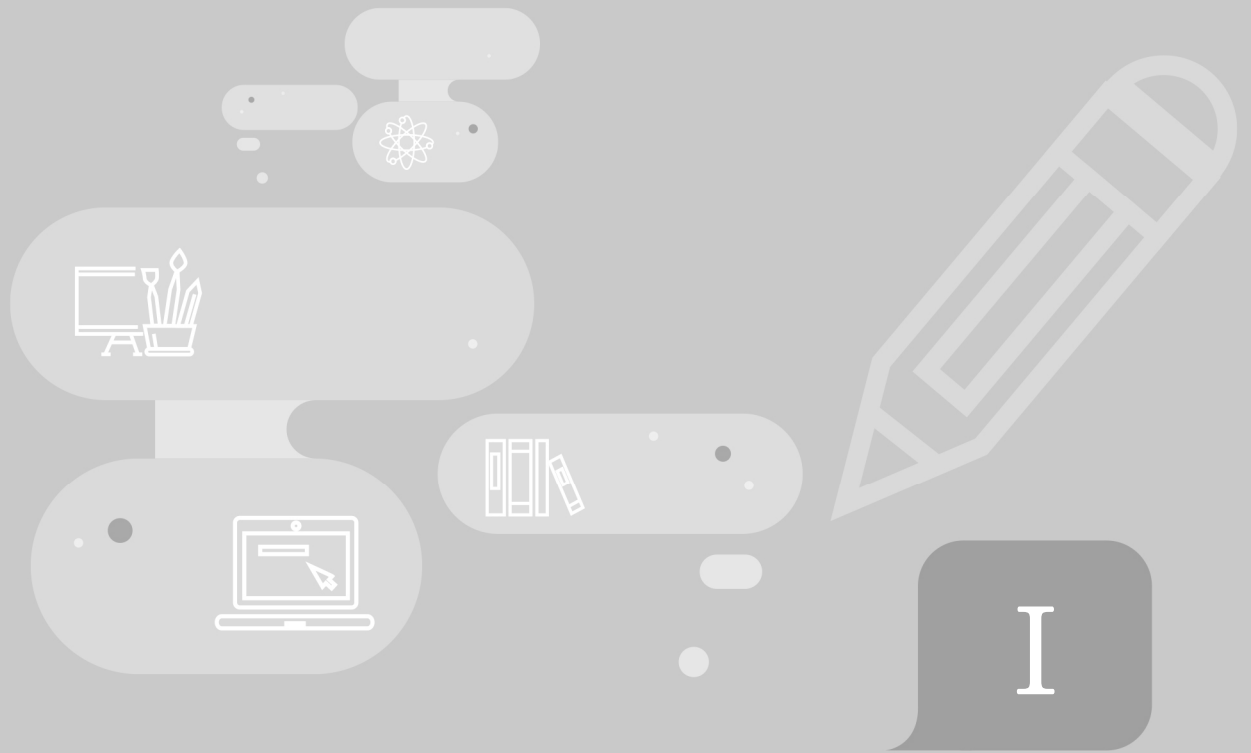
1. 교육과정에 표시되지 않은 교과목의 신설과 운영	47
2. 교과용 도서의 인정·개발·활용	48
3. 수업 일수 및 수업 시수 확보와 운영	49
4. 조기 진급 및 조기 졸업	50
5. 모든 학생을 위한 교육 기회의 제공	50
6. 계기 교육	53
7. 범교과 학습	54
8. 독도 교육	55
9. 독서 교육	56

VI. 학교 교육과정 작성 절차와 방법

1. 학교 교육과정 작성 방향	59
2. 학교교육과정위원회 조직·운영	60
3. 학교 교육과정 작성 절차 및 체제	63
4. 학교 교육과정 평가와 질 관리	65
5. 학교 교육과정 편성·운영의 유의 사항	69

▣ 부 록

(부록1) 학교 교육과정 편성·운영 관련 사항에 대한 법적 근거	73
(부록2) 전문교과목의 이론과 실습과목 구분표	74
(부록3) 각종 서식	
◦ 〈서식 1〉 고등학교 교육과정 편제 및 단위 배당 변경 승인 신청서	80
◦ 〈서식 2〉 학과(교과군) 신설·개편에 따른 교육과정 편성 승인 신청서	81
◦ 〈서식 3〉 과목 신설 승인 신청서	82
◦ 〈서식 4-1〉 인정도서 승인 신청서(개발도서)	83
◦ 〈서식 4-2〉 인정도서 승인 신청서(시중 유통도서)	85



경상남도 교육의 방향

1. 경상남도 교육의 비전 / 3
2. 경상남도 교육의 지표 / 3
3. 경상남도 교육이 추구하는 인간상 / 4
4. 경상남도 교육의 지향점 / 5
5. 고등학교 교육목표 / 6

1. 경상남도 교육의 방향



1. 경상남도 교육의 비전

배움이 즐거운 학교 · 함께 가꾸는 경남교육

미래를 살아갈 아이들에게 새로운 능력이 요구되는 시대가 되었다.

『배움이 즐거운 학교 · 함께 가꾸는 경남교육』은 국가 교육이념과 교육목적을 바탕으로 설정된 경남교육의 비전이자 미래를 향한 경남교육의 방향이다. 이는 학교가 학생 개개인의 소질과 적성을 존중하며 더불어 성장할 수 있는 행복한 배움터가 되고, 민주적인 학교문화 조성으로 교사와 학생이 배움을 통해 함께 역량을 키워가는 꿈터가 되며, 소통과 공감으로 교육공동체가 협력하여 학생의 내일을 열어가는 시공간이 되어야 함을 의미한다.

2. 경상남도 교육의 지표

함께 배우며 미래를 열어가는 민주시민 육성

미래교육은 사회의 요구, 시대의 요청에 대한 우리의 응답이다. 이제, 그동안의 축적된 시간을 동력으로 미래교육을 향한 도약이 필요한 때다. 경남교육은 개개인의 다양한 성장을 돕는 학습자 맞춤형 교육에 더욱 내실을 기하면서 학교공간 혁신을 통한 참여와 협력의 마을교육 공동체를 활성화하고 이를 통한 교육생태계 확장으로 미래교육을 향한 더 큰 걸음을 내딛고자 한다.

미래 사회를 슬기롭게 대처하는 능력은 배움에서 출발하며, 그 배움은 서로 협력하며 자신의 삶을 개척하기 위한 역량을 기르는 데 주안점을 두어야 한다. 이를 위해 경남교육은 『함께 배우며 미래를 열어가는 민주시민 육성』으로 경남교육의 지표를 설정하여 『배움이 즐거운 학교 · 함께 가꾸는 경남교육』 구현으로 미래교육을 견인한다.

3 경상남도 교육이 추구하는 인간상

국가 수준 교육과정은 미래 사회가 요구하는 핵심역량을 함양하고 바른 인성을 갖춘 창의 융합형 인재를 양성하는 데 중점을 두고 있다.

경상남도 교육은 이를 바탕으로 『함께 배우며 미래를 열어가는 민주시민』을 기르고자 한다.

『함께 배우며 미래를 열어가는 민주시민』이란

첫째, 더불어 살아가는 공동체 의식을 지닌 건강하고 도덕적인 사람

둘째, 소통과 공감으로 새로운 지식과 가치를 창출하는 사람

셋째, 올곧고 바람직한 자아를 실현하여 국가와 사회 발전에 이바지하는 사람이다.

이 교육과정이 추구하는 인간상을 구현하기 위해 교과 교육을 포함한 학교 교육 전 과정을 통해 중점적으로 기르고자 하는 핵심역량은 다음과 같다.

- 가. 자아정체성과 자신감을 가지고 자신의 삶과 진로에 필요한 기초 능력과 자질을 갖추어 자기주도적으로 살아갈 수 있는 자기관리 역량
- 나. 문제를 합리적으로 해결하기 위하여 다양한 영역의 지식과 정보를 처리하고 활용할 수 있는 지식정보처리 역량
- 다. 폭넓은 기초 지식을 바탕으로 다양한 전문 분야의 지식, 기술, 경험을 융합적으로 활용하여 새로운 것을 창출하는 창의적 사고 역량
- 라. 인간에 대한 공감적 이해와 문화적 감수성을 바탕으로 삶의 의미와 가치를 발견하고 향유하는 심미적 감성 역량
- 마. 다양한 상황에서 자신의 생각과 감정을 효과적으로 표현하고 다른 사람의 의견을 경청하며 존중하는 의사소통 역량
- 바. 지역·국가·세계·공동체의 구성원에게 요구되는 가치와 태도를 가지고 공동체 발전에 적극적으로 참여하는 공동체 역량

4

경상남도 교육의 지향점

경상남도 교육은 ‘교육혁신을 넘어 미래교육으로, 아이들의 미래를 책임지는 경남교육’을 실현하고자 한다. 학생들의 배움과 성장을 지원하는 ‘책임교육’, ‘혁신교육’, ‘미래교육’을 통한 경상남도 교육의 지향점은 다음과 같다.

가. 책임교육으로 개별화된 배움의 기회를 제공한다.

대한민국 헌법 제31조 제1항은 “모든 국민은 능력에 따라 균등하게 교육을 받을 권리를 가진다.”라고 규정하여 국민의 기본 권리로서 ‘교육받을 권리’를 보장하고 있다. 경남교육은 ‘책임교육’을 통해 유치원부터 고등학교에 이르기까지 모든 학생에게 배움의 기회를 보장하면서 특히 기초학력에 대한 학교의 책무성을 강화한다. 이는 안전한 교육 환경 속에서 단 한 명의 학생도 성별, 종교, 사회·경제적 상황 등에 의하여 배움의 기회에서 소외되지 않도록 한다. 학생 개개인의 차이를 존중한 배움의 기회를 제공하여 학습자의 잠재력을 성장시킬 수 있는 교육을 실현한다.

나. 혁신교육을 바탕으로 교육 본질을 추구하는 배움 중심의 교육을 실천한다.

혁신교육은 학생의 배움이 중심이 되는 교육, 학교 구성원의 자발성에 기초한 민주적인 학교 문화 조성, 현장 중심의 지원 행정을 통해 공교육 전반을 새롭게 바꾸어 나가는 것이다. 이는 기존의 결과 중심의 경쟁교육, 서열화된 입시교육, 권위적인 학교문화의 틀에서 벗어나는 것으로 민주성, 공공성, 미래성, 지역성에 기반한 경남교육의 철학을 구현하는 일이다. 학생들의 삶을 가꾸는 교육과정, 배움이 있는 수업, 함께 성장하는 과정 중심 평가 실시 등 배움 중심의 교육실천이 경남교육이 추구하는 교육의 본질이고 이러한 교육 본질에 닿고자 하는 노력이 곧 혁신교육이다.

다. 미래교육의 토대를 구축하여 학습자의 역량을 기른다.

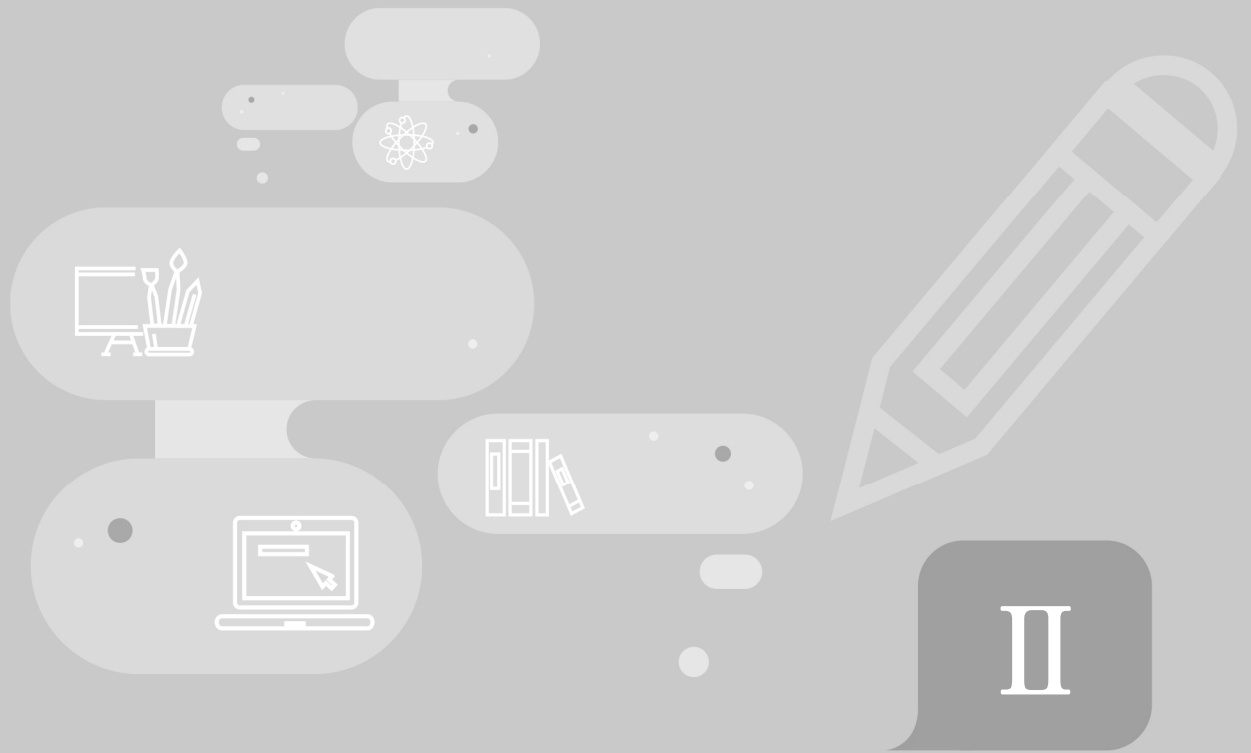
미래교육은 국가 교육이념과 교육목적을 바탕으로 설정된 경남교육의 비전이자 미래를 향한 경남교육의 방향이다. 이를 위해 경남교육은 수업과 학교공간을 혁신하고, 학교와 지역 사회가 함께하는 마을교육공동체 운영으로 학습생태계를 확장해 나가고 있다. 이러한 노력은 지식뿐만 아니라 기능, 가치, 태도를 통합적으로 발전시키는 교수·학습 방법의 실현과 함께 학생 개개인의 다양한 성장을 보장하는 맞춤형 교육이 되어 학습자의 역량을 기르는 미래 교육의 토대가 될 것이다.

5

고등학교 교육목표

고등학교 교육은 중학교 교육의 성과를 바탕으로, 학생의 적성과 소질에 맞게 진로를 개척하며 세계와 소통하는 민주시민으로서의 자질을 함양하는 데에 중점을 둔다.

- 가. 성숙한 자아의식과 바른 품성을 갖추고, 자신의 진로에 맞는 지식과 기능을 익히며 평생학습의 기본 능력을 기른다.
- 나. 다양한 분야의 지식과 경험을 융합하여 창의적으로 문제를 해결하고, 새로운 상황에 능동적으로 대처하는 능력을 기른다.
- 다. 인문·사회·과학기술 소양과 다양한 문화에 대한 이해를 바탕으로 새로운 문화 창출에 기여할 수 있는 자질과 태도를 기른다.
- 라. 국가 공동체에 대한 책임감을 바탕으로 배려와 나눔을 실천하며 세계와 소통하는 민주 시민으로서의 자질과 태도를 기른다.



교육과정 편성·운영 지침의 기저

1. 근거 및 성격 / 9
2. 기본 방향 / 9

II. 교육과정 편성·운영 지침의 기저



1. 근거 및 성격

이 지침은 교육 이념(교육기본법 제2조)과 고등학교 교육 목적(초·중등교육법 제45조) 및 국가 수준 교육과정(교육부 고시 제2015-74호)에 제시된 고등학교 교육 목표를 달성하기 위한 경상남도의 고등학교 교육과정 편성·운영 지침으로 다음과 같은 성격을 갖는다.

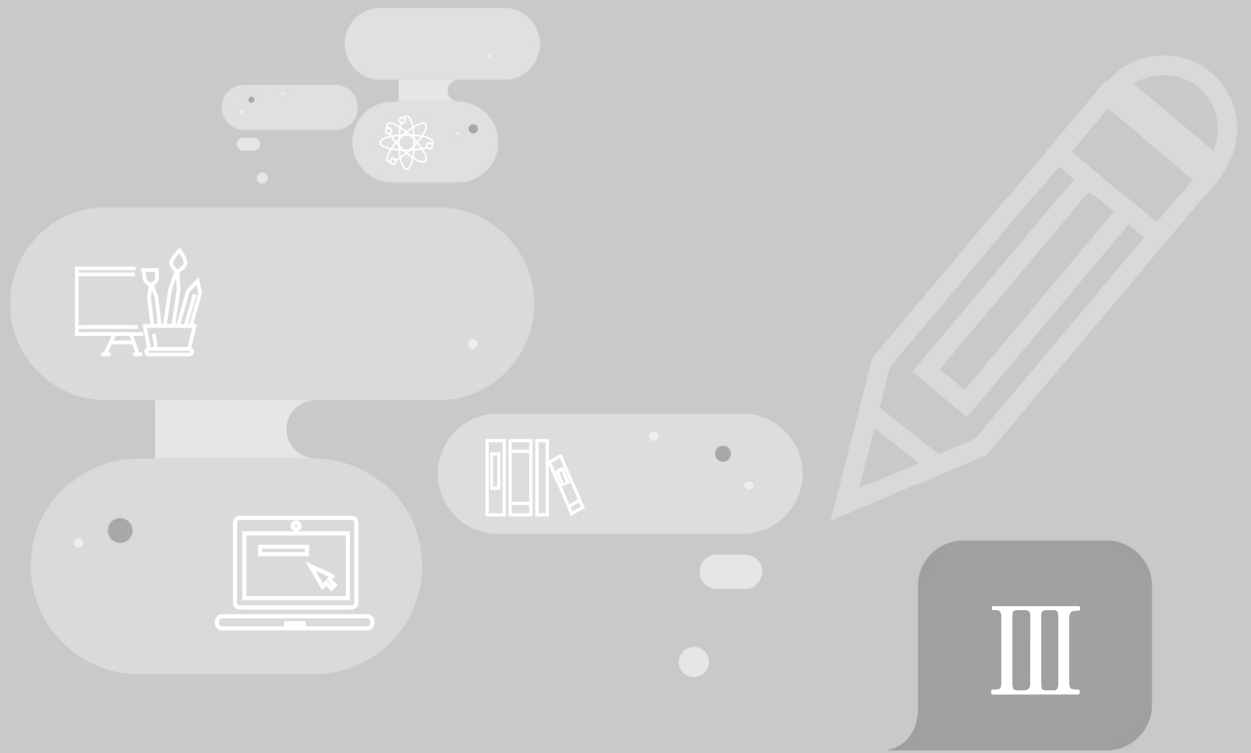
- 가. 이 지침은 초·중등교육법 제23조 제2항 및 지방교육자치에 관한 법률(2000.1.28. 전문 개정) 제20조 제6호 및 교육부 고시 제2015-74호(2015.9.23.)[(제2015-80호(2015.12.1.), 제2017-108호(2017.1.6.), 제2017-131호(2017.9.29.), 제2018-150호(2018.4.19.), 제2018-162호(2018.7.27.), 제2019-211호(2019.12.27.), 제2020-225호(2020.4.14.), 제2020-236호(2020.9.11.) 포함)에 의거하고, 경상남도의 지역적 특수성을 고려하여 마련한 것이다.
- 나. 이 지침은 관내 각 고등학교 및 이에 준하는 학교에서 여건에 알맞은 학교 교육과정을 편성·운영함에 있어 필요한 준수 사항으로 공통적이며 일반적인 기준을 제시한 것이다.
- 다. 이 지침에 제시된 기준 이외에 더 필요한 구체적인 사항은 학교가 지역의 특수성과 학교의 실정에 알맞게 편성하여 시행한다.

2. 기본 방향

이 교육과정은 우리나라 교육과정이 추구해 온 교육 이념과 인간상을 바탕으로 미래 사회가 요구하는 핵심역량을 함양하여 바른 인성을 갖춘 창의융합형 인재를 양성하는 데에 중점을 둔다. 이를 위한 교육과정 구성의 중점은 다음과 같다.

- 가. 인문·사회·과학기술 기초 소양을 균형 있게 함양하고, 학생의 적성과 진로에 따른 선택 학습을 강화한다.

- 나. 교과 의 핵심 개념을 중심으로 학습 내용을 구조화하고 학습량을 적정화하여 학습의 질을 개선한다.
- 다. 교과 특성에 맞는 다양한 학생 참여형 수업을 활성화하여 자기주도적 학습 능력을 기르고 학습의 즐거움을 경험하도록 한다.
- 라. 학습의 과정을 중시하는 평가를 강화하여 학생이 자신의 학습을 성찰하도록 하고, 평가 결과를 활용하여 교수·학습의 질을 개선한다.
- 마. 교과 의 교육 목표, 교육 내용, 교수·학습 및 평가의 일관성을 강화한다.
- 바. 특성화 고등학교와 산업수요 맞춤형 고등학교에서는 국가직무능력표준을 활용하여 산업 사회가 필요로 하는 기초 역량과 직무 능력을 함양한다.



편제와 단위 배당 기준

1. 기본 사항 / 13
2. 편제 / 14
3. 단위 배당 기준 / 15
4. 보통 교과 / 19
5. 전문 교과 / 21

III. 편제와 단위 배당 기준



1 기본 사항

- 가. 고등학교 교육과정은 선택 중심 교육과정으로 편성·운영한다.
- 나. 학년 간 상호 연계와 협력을 통해 학교 교육과정을 유연하게 편성·운영할 수 있도록 학년군을 설정한다.
- 다. 선택 중심 교육과정에서는 학생들의 기초 영역 학습을 강화하고 진로 및 적성에 맞는 학습이 가능하도록 4개의 교과 영역으로 구분하고 교과(군)별 필수 이수 단위를 제시한다. 특성화 고등학교와 산업수요 맞춤형 고등학교는 보통 교과의 4개 교과 영역과 전문 교과로 구분하고 필수 이수 단위를 제시한다.
- 라. 고등학교 교과는 보통 교과와 전문 교과로 구분하며, 학생들의 기초 소양 함양과 기본 학력을 보장하기 위하여 보통 교과에 공통 과목을 개설하여 모든 학생이 이수하도록 한다.
- 마. 학습 부담을 고려하고 의미 있는 학습 활동이 이루어질 수 있도록 학기당 이수 교과목 수를 조정하여 집중이수를 실시할 수 있다.
- 바. 창의적 체험활동은 학생의 소질과 잠재력을 계발하고 공동체 의식을 기르는 데에 중점을 둔다.
- 사. 범교과 학습 주제는 교과와 창의적 체험활동 등 교육 활동 전반에 걸쳐 통합적으로 다루도록 하고, 지역사회 및 가정과 연계하여 지도한다.

안전·건강 교육, 인성 교육, 진로 교육, 민주시민 교육, 인권 교육, 다문화 교육, 통일 교육, 독도 교육, 경제·금융 교육, 환경·지속가능발전 교육

- 아. 학교는 필요에 따라 계기 교육을 실시할 수 있으며, 이 경우 계기 교육 지침에 따른다.

2 편제

가. 고등학교 교육과정은 교과(군)와 창의적 체험활동으로 편성한다.

[표 1], [표 2], [표 3]

나. 교과는 보통 교과와 전문 교과로 한다.

1) 보통 교과 [표 4]

가) 보통 교과 영역은 기초, 탐구, 체육·예술, 생활·교양으로 구성하며, 교과(군)는 국어, 수학, 영어, 한국사, 사회(역사/도덕 포함), 과학, 체육, 예술, 기술·가정/제2외국어/한문/교양으로 한다.

나) 보통 교과는 공통 과목과 선택 과목으로 구분한다. 공통 과목은 국어, 수학, 영어, 한국사, 통합사회, 통합과학(과학탐구실험 포함)으로 하며, 선택 과목은 일반 선택 과목과 진로 선택 과목으로 구분한다.

2) 전문 교과 [표 5], [표 6]

가) 전문 교과는 전문 교과Ⅰ과 전문 교과Ⅱ로 구분한다.

나) 전문 교과Ⅰ은 과학, 체육, 예술, 외국어, 국제 계열에 관한 과목으로 한다.

다) 전문 교과Ⅱ는 국가직무능력표준에 따라 경영·금융, 보건·복지, 디자인·문화 콘텐츠, 미용·관광·레저, 음식 조리, 건설, 기계, 재료, 화학 공업, 섬유·의류, 전기·전자, 정보·통신, 식품 가공, 인쇄·출판·공예, 환경·안전, 농림·수산 해양, 선박 운항 등에 관한 과목으로 한다. 전문 교과Ⅱ의 과목은 전문 공통 과목, 기초 과목, 실무 과목으로 구분한다.

다. 창의적 체험활동은 자율 활동, 동아리 활동, 봉사 활동, 진로 활동으로 한다.

3 단위 배당 기준

가. 일반 고등학교(자율 고등학교 포함)와 특수 목적 고등학교 (산업수요 맞춤형 고등학교 제외)

[표 1]

	교과 영역	교과(군)	공통 과목(단위)	필수 이수 단위	자율편성 단위
교과 (군)	기초	국어	국어(8)	10	학생의 적성과 진로를 고려하여 편성
		수학	수학(8)	10	
		영어	영어(8)	10	
		한국사	한국사(6)	6	
	탐구	사회 (역사/도덕 포함)	통합사회(8)	10	
		과학	통합과학(8) 과학탐구실험(2)	12	
	체육·예술	체육		10	
		예술		10	
	생활·교양	기술·가정/ 제2외국어/ 한문/교양		16	
	소계				
창의적 체험활동				24(408시간)	
총 이수 단위				204	

- ① 1단위는 50분을 기준으로 하여 17회를 이수하는 수업량이다. 교과(군) 1회는 학교가 자율적 교육과정으로 운영할 수 있으며 3년간 교과 총 수업량 180단위 기준 3060시수를 감축할 수 없다.
- ② 1시간의 수업은 50분을 원칙으로 하되, 기후 및 계절, 학생의 발달 정도, 학습 내용의 성격 등과 학교 실정을 고려하여 탄력적으로 편성·운영할 수 있다.
- ③ 공통 과목은 2단위 범위 내에서 감하여 편성·운영할 수 있다. 단, 한국사는 6단위 이상 이수하되 2개 학기 이상 편성하도록 한다.

- ④ 과학탐구실험은 이수 단위 증감 없이 편성·운영하는 것을 원칙으로 하되, 과학 계열, 체육 계열, 예술 계열 고등학교의 경우 학교 실정에 따라 탄력적으로 운영할 수 있다.
- ⑤ 필수 이수 단위의 단위 수는 해당 교과(군)의 '최소 이수 단위'로 공통 과목 단위 수를 포함한다. 특수 목적 고등학교와 자율형 사립 고등학교의 경우 예술 교과(군)는 5단위 이상, 생활·교양 영역은 12단위 이상 이수할 것을 권장한다.
- ⑥ 기초 교과 영역 이수 단위 총합은 교과 총 이수 단위의 50%를 초과하지 않도록 한다.
- ⑦ 창의적 체험활동의 단위는 최소 이수 단위이며 ()안의 숫자는 이수 단위를 이수 시간 수로 환산한 것이다.
- ⑧ 총 이수 단위 수는 고등학교 3년간 이수해야 할 '최소 이수 단위'를 의미한다.

나. 특성화 고등학교, 산업수요 맞춤형 고등학교 (2019학년도 입학생)

[표 2]

		교과 영역	교과(군)	공통 과목(단위)	필수 이수 단위	자율편성 단위
교과 (군)	보통 교과	기초	국어	국어(8)	24	학생의 적성·진로와 산업계 수요를 고려하여 편성
			수학	수학(8)		
			영어	영어(8)		
			한국사	한국사(6)	6	
		탐구	사회 (역사/도덕 포함)	통합사회(8)	12	
			과학	통합과학(8)		
		체육·예술	체육		8	
			예술		6	
	생활·교양	기술·가정/ 제2외국어/ 한문/교양		10		
	소계					
전문 교과II	17개 교과(군) 등			86		
창의적 체험활동					24(408시간)	
총 이수 단위					204	

- ① 1단위는 50분을 기준으로 하여 17회를 이수하는 수업량이다. 교과(군) 1회는 학교가 자율적 교육과정으로 운영할 수 있으며 3년간 교과 총 수업량 180단위 기준 3060 시수를 감축할 수 없다.
- ② 1시간의 수업은 50분을 원칙으로 하되, 기후 및 계절, 학생의 발달 정도, 학습 내용의 성격 등과 학교 실정을 고려하여 탄력적으로 편성·운영할 수 있다.
- ③ 공통 과목은 2단위 범위 내에서 감하여 편성·운영할 수 있다. 단, 한국사는 6단위 이상 이수하되 2개 학기 이상 편성하도록 한다.
- ④ 필수 이수 단위의 단위 수는 해당 교과(군)의 '최소 이수 단위'를 의미한다.
- ⑤ 창의적 체험활동의 단위는 최소 이수 단위이며 ()안의 숫자는 이수 단위를 이수 시간 수로 환산한 것이다.
- ⑥ 총 이수 단위 수는 고등학교 3년간 이수해야 할 '최소 이수 단위'를 의미한다.

다. 산업수요 맞춤형 고등학교(2020·2021학년도 입학생)

[표 3]

		교과 영역	교과(군)	공동 과목(학점)	필수 이수 학점	자유 편성 학점
교과 (군)	보통 교과	기초	국어	국어(8)	24	학생의 적성·진로와 산업계 수요를 고려하여 편성
			수학	수학(8)		
			영어	영어(8)		
			한국사	한국사(6)		
		탐구	사회 (역사/도덕 포함)	통합사회(8)	12	
			과학	통합과학(8)		
		체육·예술	체육		8	
			예술		6	
		생활·교양	기술·가정/ 제2외국어/ 한문/교양		10	
		소계				
전문 교과Ⅱ	17개 교과(군) 등		86			
소계				168~180		
창의적 체험활동					12~24(192~384시간)	
총 이수 학점					192	

- ① 1학점은 50분을 기준으로 하여 16회를 이수하는 수업량이다.
- ② 1시간의 수업은 50분을 원칙으로 하되, 기후 및 계절, 학생의 발달 정도, 학습 내용의 성격 등과 학교 실정 등을 고려하여 탄력적으로 편성·운영할 수 있다.
- ③ 공통 과목은 2학점 범위 내에서 감하여 편성·운영할 수 있다. 단, 한국사는 6학점 이상 이수하되 2개 학기 이상 편성하도록 한다.
- ④ 필수 이수 학점은 해당 교과(군)의 '최소 이수 학점'를 의미한다.
- ⑤ 창의적 체험활동의 학점은 최소 이수 학점이며 ()안의 숫자는 이수 학점을 이수 시간 수로 환산한 것이다.
- ⑥ 총 이수 학점은 고등학교 3년간 이수해야 할 '최소 이수 학점'으로 192학점이다.

4 보통 교과

[표 4]

교과 영역	교과(군)	공통 과목	선택 과목	
			일반 선택	진로 선택
기초	국어	국어	화법과 작문, 독서, 언어와 매체, 문학	실용 국어, 심화 국어, 고전 읽기
	수학	수학	수학 I, 수학 II, 미적분, 확률과 통계	기본수학, 실용 수학, 기하, 경제 수학, 수학과제 탐구, 인공지능 수학(2021년 2학기부터)
	영어	영어	영어 회화, 영어 I, 영어 독해와 작문, 영어 II	기본영어, 실용 영어, 영어권 문화, 진로 영어, 영미 문학 읽기
	한국사	한국사		
탐구	사회 (역사/도덕포함)	통합사회	한국지리, 세계지리, 세계사, 동아시아사, 경제, 정치와 법, 사회·문화, 생활과 윤리, 윤리와 사상	여행지리, 사회문제 탐구, 고전과 윤리
	과학	통합과학 과학탐구실험	물리학 I, 화학 I, 생명과학 I, 지구과학 I	물리학 II, 화학 II, 생명과학 II, 지구과학 II, 과학사, 생활과 과학, 융합과학
체육 · 예술	체육		체육, 운동과 건강	스포츠 생활, 체육 탐구
	예술		음악, 미술, 연극	음악 연주, 음악 감상과 비평, 미술 창작, 미술 감상과 비평
생활 · 교양	기술 · 가정		기술 · 가정, 정보	농업 생명 과학, 공학 일반, 창의 경영, 해양 문화와 기술, 가정과학, 지식 재산 일반, 인공지능 기초(2021년 2학기부터)
	제2 외국어		독일어 I, 일본어 I, 프랑스어 I, 러시아어 I, 스페인어 I, 아랍어 I, 중국어 I, 베트남어 I	독일어 II, 일본어 II, 프랑스어 II, 러시아어 II, 스페인어 II, 아랍어 II, 중국어 II, 베트남어 II
	한문		한문 I	한문 II
	교양		철학, 논리학, 심리학, 교육학, 종교학, 진로와 직업, 보건, 환경, 실용 경제, 논술	

- ① 선택 과목의 기본 단위(학점) 수는 5단위(학점)이다.
- ② 교양 교과목을 제외한 일반 선택 과목은 2단위(학점) 범위 내에서 증감하여 편성·운영할 수 있다.
- ③ 교양 교과목과 진로 선택 과목은 3단위(학점) 범위 내에서 증감하여 편성·운영할 수 있다.
- ④ 체육 교과는 매 학기 편성하도록 한다. 단, 특성화 고등학교와 산업수요 맞춤형 고등학교의 경우, 현장 실습이 있는 학년에는 탄력적으로 운영할 수 있다.

5

전문 교과

가. 전문 교과 I

[표 5]

교과(군)	과목			
과학 계열	심화 수학 I 고급 물리학 물리학 실험 정보과학	심화 수학II 고급 화학 화학 실험 융합과학 탐구	고급 수학 I 고급 생명과학 생명과학 실험 과학과제 연구	고급 수학 II 고급 지구과학 지구과학 실험 생태와 환경
체육 계열	스포츠 개론 체조 운동 체육 전공 실기 기초 스포츠 경기 체력	체육과 진로 탐구 수상 운동 체육 전공 실기 심화 스포츠 경기 실습	체육 지도법 개인·대인 운동 체육 전공 실기 응용 스포츠 경기 분석	육상 운동 단체 운동
예술 계열	음악 이론 합창 미술 이론 입체 조형 무용의 이해 무용 음악 실습 문예 창작 입문 고전문학 감상 극 창작 연극의 이해 연극 감상과 비평 영화 제작 실습 사진의 이해 사진 표현 기법	음악사 합주 미술사 매체 미술 무용과 몸 안무 문학 개론 현대문학 감상 연기 영화의 이해 영화 감상과 비평 기초 촬영 영상 제작의 이해	시창·청음 공연 실습 드로잉 미술 전공 실기 무용 기초 실기 무용과 매체 문장론 시 창작 무대기술 영화기술 암실 실기 사진 영상 편집	음악 전공 실기 평면 조형 무용 전공 실기 무용 감상과 비평 문학과 매체 소설 창작 연극 제작 실습 시나리오 중급 촬영 사진 감상과 비평
외국어 계열	심화 영어 회화 I 심화 영어 독해 I 전공 기초 독일어 독일어 독해와 작문 II 전공 기초 프랑스어 프랑스어 독해와 작문 II 전공 기초 스페인어 스페인어 독해와 작문 II 전공 기초 중국어 중국어 독해와 작문 II 전공 기초 일본어 일본어 독해와 작문 II 전공 기초 러시아어 러시아어 독해와 작문 II 전공 기초 아랍어 아랍어 독해와 작문 II 전공 기초 베트남어 베트남어 독해와 작문 II	심화 영어 회화 II 심화 영어 독해 II 독일어 회화 I 독일어권 문화 프랑스어 회화 I 프랑스어권 문화 스페인어 회화 I 스페인어권 문화 중국어 회화 I 중국 문화 일본어 회화 I 일본 문화 러시아어 회화 I 러시아 문화 아랍어 회화 I 아랍 문화 베트남어 회화 I 베트남 문화	심화 영어 I 심화 영어 작문 I 독일어 회화 II 프랑스어 회화 II 스페인어 회화 II 중국어 회화 II 일본어 회화 II 러시아어 회화 II 아랍어 회화 II 베트남어 회화 II	심화 영어 II 심화 영어 작문 II 독일어 독해와 작문 I 프랑스어 독해와 작문 I 스페인어 독해와 작문 I 중국어 독해와 작문 I 일본어 독해와 작문 I 러시아어 독해와 작문 I 아랍어 독해와 작문 I 베트남어 독해와 작문 I
국제 계열	국제 정치 한국 사회의 이해 현대 세계의 변화	국제 경제 비교 문화 사회 탐구 방법	국제법 세계 문제와 미래 사회 사회과제 연구	지역 이해 국제 관계와 국제기구

- ① 과학 계열, 외국어 계열, 체육 계열, 예술 계열 고등학교에서의 전문교과I의 이수 단위는 다음과 같이 배당한다.
- ㉠ 과학 계열 교과: 2단위 이상 10단위 이하
 - ㉡ 외국어 계열 교과: 2단위 이상 10단위 이하
 - ㉢ 체육 계열 교과: 2단위 이상 80단위 이하
 - ㉣ 예술 계열 교과: 2단위 이상 20단위 이하
- ② 국제 계열 고등학교에서 이수하는 외국어 과목은 외국어 계열 과목에서 선택하여 이수한다.

나. 전문 교과II

[표 6] 교육부 고시 제2018-150호 기준

교과 (군)	과목군			기준 학과	
	전문 공통 과목	기초 과목	실무 과목		
경영 · 금융	성공적인 직업생활	상업 경제 기업과 경영 사무 관리 회계 원리 회계 정보 처리 시스템 기업 자원 통합 관리 세무 일반 유통 일반 국제 상무 비즈니스 영어 금융 일반 보험 일반 마케팅과 광고 창업 일반 커뮤니케이션 전자 상거래 일반	총무 비서 사무 행정 회계 실무 구매 조달 공정 관리 공급망 관리 수출입 관리 유통 관리 카드 영업 무역 금융 업무 손해 사정 전자 상거래 실무 방문 판매	노무 관리 인사 예산·자금 세무 실무 자재 관리 품질 관리 물류 관리 원산지 관리 창구 사무 증권 거래 업무 보험 모집 고객 관리 매장 판매	경영·사무과 재무·회계과 유통과 금융과 판매과
보건 · 복지		인간 발달 보육 원리와 보육 교사 보육 과정 아동 생활 지도 아동 복지 보육 실습 생활 서비스 산업의 이해 복지 서비스의 기초 사회 복지 시설의 이해 공중 보건 인체 구조와 기능 간호의 기초 기초 간호 임상 실무 보건 간호	영·유아 놀이 지도 영·유아 건강·안전·영양 지도 사회 복지 시설 실무	영·유아 교수 방법 대인 복지 서비스	보육과 사회복지과 보건간호과

교과 (군)	과목군			기준 학과	
	전문 공통 과목	기초 과목	실무 과목		
디자인 · 문화 콘텐츠		디자인 제도 디자인 일반 조형 색채 관리 컴퓨터 그래픽 미디어 콘텐츠 일반 문화 콘텐츠 산업 일반 영상 제작 기초	시각 디자인 실내 디자인 디지털 디자인 영화 콘텐츠 제작 광고 콘텐츠 제작 게임 디자인 애니메이션 콘텐츠 제작 캐릭터 제작	제품 디자인 색채 디자인 방송 콘텐츠 제작 음악 콘텐츠 제작 게임 기획 게임 프로그래밍 만화 콘텐츠 제작 스마트 문화 앱 콘텐츠 제작	디자인과 문화콘텐츠과
미용 · 관광 · 레저		미용의 기초 미용 안전·보건 관광 일반 관광 사업 관광 서비스 관광 영어 관광 일본어 관광 중국어	헤어 미용 메이크업 여행 서비스 실무 호텔 식음료 서비스 실무 유원 시설 서비스 실무	피부 미용 네일 미용 호텔 객실 서비스 실무 카지노 서비스 실무	미용과 관광·레저과
음식 조리		식품과 영양 급식 관리	한국 조리 중식 조리 소믈리에 바텐더	서양 조리 일식 조리 바리스타	조리· 식음료과
건설		공업 일반 기초 제도 토목 일반 토목 도면 해석과 제도 토목 기초 실습 건축 일반 건축 도면 해석과 제도 건축 기초 실습 조경	토공·포장 시공 지적 공간 정보 융합 서비스 건축 도장 시공 단열·수장 시공 건축 마감 시공 조경 시공 조경 설계	측량 공간 정보 구축 건축 목공 시공 창호 시공 철근 콘크리트 시공 경량 철골 시공 조경 관리	토목과 건축시공과 조경과
기계		기계 제도 기계 기초 공작 전자 기계 이론 기계 일반 자동차 일반 냉동 공조 일반 유체 기계 자동차 기관 자동차 샤프트 자동차 전기·전자 제어 선체 도면 독도와 제도 선박 이론 선박 구조 선박 건조 항공기 일반 항공기 실무 기초	기계요소 설계 선반 가공 연삭 가공 측정 방전 가공 워터젯트 가공 사출 금형 설계 사출 금형 품질 관리 프레스 금형 설계 프레스 금형 품질 관리 기계 수동 조립 운반 하역 기계 설치·정비 섬유 기계 설치·정비 고무 플라스틱 기계 설치·정비 승강기 설치·정비 자전거 정비	기계 제어 설계 밀링 가공 컴퓨터 활용 생산 성형 가공 레이저 가공 플라스마 가공 사출 금형 제작 사출 금형 조립 프레스 금형 제작 프레스 금형 조립 기계 소프트웨어 개발 건설 광산 기계 설치·정비 공작 기계 설치·정비 농업용 기계 설치·정비 오토바이 정비 냉동 공조 설계	기계과 냉동공조과 자동차과 조선과 항공과

교과 (군)	과목군			기준 학과	
	전문 공통 과목	기초 과목	실무 과목		
			냉동 공조 장치 설치 냉동 공조 유지·보수 관리 자동차 전기·전자 장치 정비 자동차 새시 정비 자동차 도장 자동차 영업 선체 가공 선박 도장 기장 생산 선장 생산 선체 생산 설계 항공기 엔진·프로펠러 제작 항공기 기체 정비 항공기 왕복 엔진 정비 항공기 계통 정비 헬리콥터 정비 소형 무인기 정비	보일러 장치 설치 보일러 설치·정비 자동차 엔진 정비 자동차 차체 정비 자동차 정비 검사 자동차 튜닝 선체 조립 선체 품질 관리 전장 생산 선실 의장 생산 항공기 기체 제작 항공기 전기·전자 장비 제작 항공기 가스 터빈 엔진 정비 항공기 프로펠러 정비 항공기 전기·전자 장비 정비 항공기 정비 관리	
재료	재료 시험 세라믹 재료 세라믹 원리·공정 재료 일반 산업 설비	주조 제강 금속 재료 가공 압연 도금 광학 재료 생체 세라믹 재료 내화물 도자기 탄소 제품 배관 시공 가스 텅스텐 아크 용접 서브머지드 아크 용접	제선 금속 열처리 금속 재료 신뢰성 시험 비철 금속 제련 전기·전자 재료 내열 구조 재료 유리·법랑 연삭재 시멘트 판금 제관 피복 아크 용접 이산화탄소·가스 메탈 아크 용접 로봇 용접	금속재료과 세라믹과 산업설비과	
화학 공업	공업 화학 제조 화학 단위 조작	화학 분석 화학 공정 유지 운영 고분자 제품 제조 기능성 정밀 화학 제품 제조 플라스틱 제품 제조	화학 물질 관리 석유 화학 제품 무기 공업 화학 바이오 화학 제품 제조	화학 공업과	
섬유 · 의류	섬유 재료 섬유 공정 염색·가공 기초 의류 재료 관리 패션 디자인의 기초 의복 구성의 기초 패션 마케팅	방직 제포 텍스타일 디자인 생산 현장 관리 패턴 메이킹 서양 의복 구성과 생산 가족·모피 디자인과 생산 한국 의복 구성과 생산	방사·사가공 염색·가공 구매 생산 관리 패션 디자인의 실제 비주얼 머천다이징 니트 의류 생산 패션 소품 디자인과 생산 패션 상품 유통 관리	섬유과 의류과	

교과 (군)	과목군			기준 학과	
	전문 공통 과목	기초 과목	실무 과목		
전기 · 전자		전기 회로 전기 기기 전기 설비 자동화 설비 전기·전자 기초 전자 회로 전기·전자 측정 디지털 논리 회로	수력 발전 설비 운영 원자력 발전 설비 운영 송·변전 배전 설비 운영 직류 송배전 제어·보호 시스템 설비 제작 전기 기기 제작 전기 설비 운영 외선 공사 자동 제어 기기 제작 자동 제어 시스템 운영 전기 철도 시설물 유지 보수 철도 신호 제어 시설물 유지 보수 전자 제품 생산 전자 부품 생산 전자 부품 소프트웨어 개발 전자 제품 영업 가전 기기 응용 소프트웨어 개발 전자 응용 기기 소프트웨어 개발 가전 기기 기구 개발 산업용 전자 기기 기구 개발 전자 응용 기기 기구 개발 정보 통신 기기 기구 개발 반도체 개발 반도체 장비 디스플레이 개발 디스플레이 장비 부품 개발 로봇 기구 개발 로봇 지능 개발 의료 기기 인허가 의료 기기 연구·개발 레이저 개발 3D 프린터 개발 가상 훈련 시스템 설계·검증	화력 발전 설비 운영 원자력 발전 전기 설비 정비 직류 송배전 전력 변환 설비 제작 전기 기기 설계 전기 기기 유지 보수 내선 공사 변전 설비 공사 자동 제어 시스템 유지 정비 전기 철도 시공 철도 신호 제어 시공 전자 제품 기획 전자 부품 기획 전자 부품 기구 개발 전자 제품 설치·정비 가전 기기 시스템 소프트웨어 개발 산업용 전자 기기 소프트웨어 개발 가전 기기 하드웨어 개발 산업용 전자 기기 하드웨어 개발 전자 응용 기기 하드웨어 개발 정보 통신 기기 하드웨어 개발 정보 통신 기기 소프트웨어 개발 반도체 제조 반도체 재료 디스플레이 생산 로봇 하드웨어 설계 로봇 소프트웨어 개발 로봇 유지 보수 의료 기기 생산 광부품 개발 LED 기술 개발 3D 프린터용 제품 제작 가상 훈련 구동 엔지니어링	전기과 전자과
정보 · 통신		통신 일반 통신 시스템 정보 통신 방송 일반 정보 처리와 관리 컴퓨터 구조 프로그래밍 자료 구조 컴퓨터 시스템 일반 컴퓨터 네트워크	네트워크 구축 무선 통신 구축 방송 제작 시스템 운용 시스템 관리 및 지원 시스템 프로그래밍 응용 프로그래밍 화면 구현 빅데이터 분석 정보 보호 관리	유선 통신 구축 초고속망 서비스 관리 운용 네트워크 프로그래밍 컴퓨터 보안 응용 프로그래밍 개발 데이터베이스 프로그래밍 사물 인터넷 서비스 기획	방송·통신과 정보컴퓨터과

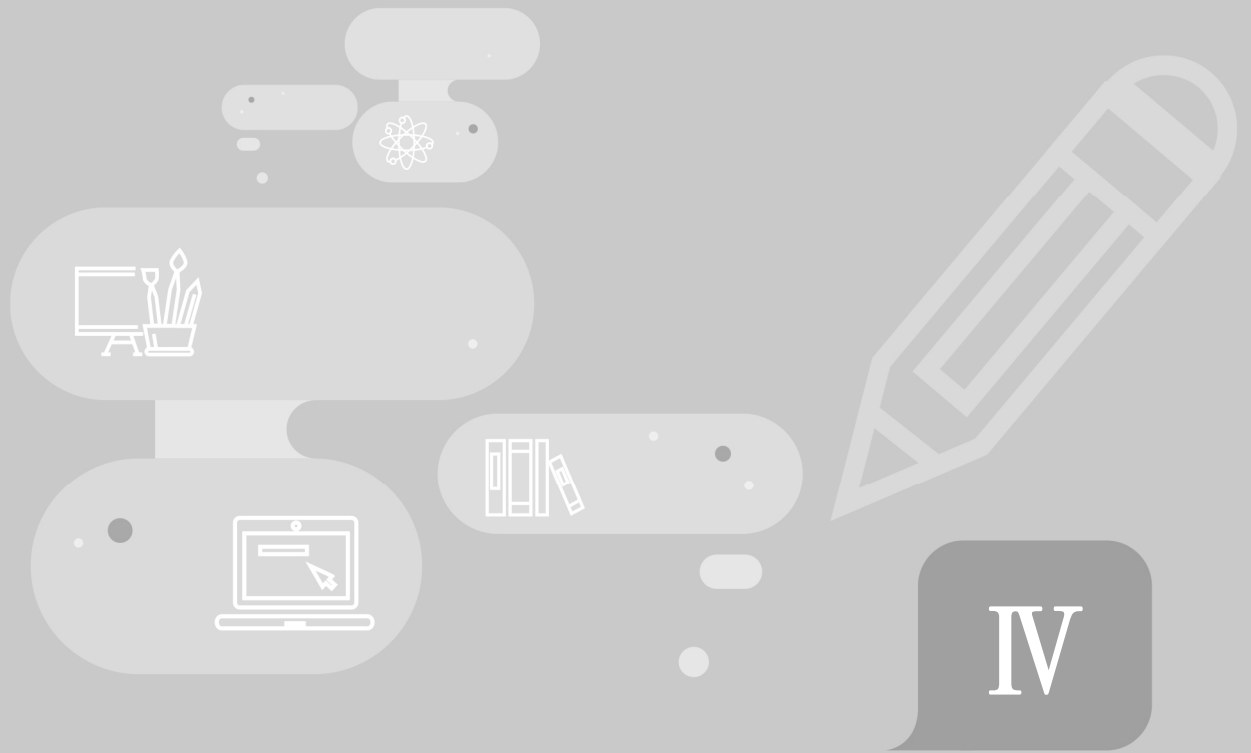
교과 (군)	과목군			기준 학과	
	전문 공통 과목	기초 과목	실무 과목		
식품 가공		식품 과학 식품 위생 식품 가공 기술 식품 분석	곡물 가공 식품 품질 관리 면류 식품 가공 축산 식품 가공 유제품 가공 음료·주류 가공 농산 식품 유통 제빵	떡 제조 수산 식품 가공 두류 식품 가공 건강 기능 식품 가공 김치·반찬 가공 농산 식품 저장 제과	식품 가공과
인쇄 · 출판 · 공예		인쇄 일반 디지털 이미지 재현 출판 일반 공예 일반 공예 재료와 도구	프리프레스 특수 인쇄 출판 편집 도자기 공예 석공예 보석 감정	평판 인쇄 후가공 금속 공예 목공예 섬유 공예 귀금속·보석 디자인	인쇄·출판과 공예과
환경 · 안전		환경 화학 기초 인간과 환경 산업 안전 보건 기초	수질 관리 폐기물 관리 산업 환경 보건 기계 안전 관리 건설 안전 관리 가스 안전 관리	대기 관리 소음 진동 측정 환경 생태 관리 전기 안전 관리 화공 안전 관리	환경보건과 산업안전과
농림 · 수산 · 해양		농업 이해 농업 기초 기술 농업 경영 재배 농촌과 농지 개발 농산물 유통 농산물 유통 관리 농산물 거래 관광 농업 환경 보건 친환경 농업 생명 공학 기술 농업 정보 관리 농산 식품 가공 원예 생산 자재 조경 식물 관리 화훼 장식 기초 산림 휴양 산림 자원 임산 가공 동물 자원 반려동물 관리	수도작 재배 육종 종자 유통 보급 농촌 체험 상품 개발 농산물 품질 관리 과수 재배 화훼 장식 산림 조성 임산물 생산 펄프·종이 제조 기금 사육 한우 사육 말 사육 사료 생산 애완동물 미용 바이오 의약품 제조 연안 어업 원양 어업 염 생산 어업 환경 개선 내수면 양식 수산 생물 질병 관리 어촌 체험 상품 개발	전특작 재배 종자 생산 농업 생산 관리 농촌 체험 시설 운영 채소 재배 화훼 재배 임업 종묘 산림 보호 버섯 재배 목재 가공 젖소 사육 돼지 사육 종축 동물 약품 제조 수의 보조 농업 생산 환경 조성 근해 어업 내수면 어업 어업 자원 관리 해면 양식 수산 종묘 생산 어촌 체험 시설 운영 수상 레저 기구 조종	농업과 원예과 산림자원과 동물자원과 농업기계과 농업토목과 해양생산과 수산양식과 해양레저과

교과 (군)	과목군			기준 학과	
	전문 공통 과목	기초 과목	실무 과목		
		실험 동물과 기타 가축 농업 기계 농업 기계 공작 농업 기계 운전·작업 농업과 물 농업 토목 제도·설계 농업 토목 시공·측량 해양의 이해 수산·해운 산업 기초 해양 생산 일반 해양 정보 관리 해양 오염·방제 전자 통신 기초 전자 통신 운용 수산 일반 수산 생물 수산 양식 일반 수산 경영 수산물 유통 양식 생물 질병 해양 환경과 자원 해양 레저 관광 요트 조종 잠수 기술	일반 잠수 산업 잠수		
선박 운항		항해 기초 해사 일반 해사 법규 선박 운용 선화 운송 항만 물류 일반 해사 영어 항해사 직무 해운 일반 열기관 선박 보조 기계 선박 전기·전자 기관 실무 기초 기관 직무 일반	선박 운항 관리 선박 통신 선박 기기 운용 선박 기관 정비	선박 안전 관리 선박 갑판 관리 기관사 직무 선박 보조기계 정비	항해과 기관과

① 전문 교과Ⅱ의 각 과목별 이수 단위(학점)는 다음과 같이 배당한다.

- ㉠ 전문 공통 과목: 2단위(학점) 이상 6단위(학점) 이하
- ㉡ 기초 과목: 20단위(학점) 이하

- ㉔ 실무 과목: 40단위(학점) 이하
 - ㉕ 기초 과목과 실무 과목은 학기당 15단위(학점) 이하로 편성한다.
 - ㉖ ㉔ ~ ㉕항을 초과할 경우 사전에 경상남도교육감의 승인을 받아야 한다.
 - ㉗ 현장 실습에 관한 교과현장실습을 별도의 교과 단위로 인정하는 경우의 이수 단위는 별도의 기준에 의거 학교장이 정한다.
- ② 경상남도교육감의 승인을 받아 개설하는 신설 과목의 이수 단위는 과목의 성격에 따라 기초 과목, 실무 과목의 배당 기준에 따른다.
- ③ 전문 공통 과목, 기초 과목, 실무 과목은 모든 교과(군)에서 선택할 수 있다.
- ④ 체험 위주의 교육을 실시하는 특성화 고등학교의 전문 교과Ⅱ의 과목별 이수 단위는 학교장 재량에 의거하여 편성한다.



교육과정 편성·운영 기본 지침

1. 편성·운영의 일반 사항 / 31
2. 일반 고등학교(자율 고등학교 포함) / 35
3. 특수 목적 고등학교 / 36
4. 특성화 고등학교, 산업수요 맞춤형 고등학교 / 37
(2019학년도 입학생)
5. 산업수요 맞춤형 고등학교 / 39
(2020·2021학년도 입학생)
6. 특수한 학교에서의 교육과정 편성·운영 / 41
7. 교수·학습 / 42
8. 평가 / 43
9. 창의적 체험활동 / 44

IV. 교육과정 편성·운영 기본 지침



1. 편성·운영의 일반 사항

가. 편성

- 1) 고등학교는 교육기본법, 초·중등교육법, 초·중등교육법 시행령, 국가 수준 교육과정과 이 지침을 바탕으로 학교 실정에 알맞은 학교 교육과정을 편성·운영한다.
- 2) 고등학교 교육과정의 총 이수 단위는 204단위이며 교과(군) 180단위, 창의적 체험 활동 24단위(408시간)로 나누어 편성한다. 교과(군) 1단위 17회의 수업량 중 1회를 자율적 교육과정 시간으로 운영할 경우 학교는 해당 교육활동을 학교운영위원회 심의를 거쳐 학교 교육과정 운영 계획에 반영한다.
- 3) 학교는 학생이 3년간 이수할 수 있는 과목을 학년별, 학기별로 편성하여 학생과 학부모에게 안내해야 한다.
 - 가) 학교는 학생과 학부모의 의견을 사전에 조사하여 반영하도록 노력한다.
 - 나) 학생들의 차기 학년도나 학기의 과목을 선택하기 이전에 가정통신문 배부, 학생 상담 및 학부모 대상 연수 등을 통해 상세하게 안내하도록 한다.
- 4) 학교는 학생의 학습 부담을 고려하고 의미 있는 학습 활동이 이루어질 수 있도록 학기당 이수 과목 수를 적정하게 편성한다. 따라서 학생의 요구, 학교의 여건 등을 종합적으로 고려하여 학기당 이수 과목 수 기준을 설정하여 학교교육과정위원회의 검토와 학교 운영위원회의 심의를 거쳐 학교 교육과정에 반영하도록 한다.
- 5) 과목의 이수 시기와 단위는 학교에서 자율적으로 편성·운영하되, 다음의 각호를 따른다.
 - 가) 공통 과목은 해당 교과(군)의 선택 과목 이수 전에 편성·운영하는 것을 원칙으로 한다.
 - 나) 보통 교과(군)의 진로 선택 과목 중 기본수학, 기본영어, 실용 국어, 실용 수학, 실용 영어는 해당 교과(군)의 공통 과목 이수 전에 편성·운영할 수 있으며, 필요한 경우 학생의 발달 수준 등을 고려하여 공통 과목으로 대체하여 편성·운영할 수 있다.

이 경우 교과협의회 및 학교교육과정위원회 검토와 학교운영위원회 심의를 거쳐 학교 교육과정에 반영하여 운영한다.

- 다) 기본수학, 기본영어를 진로 선택 과목으로 편성 이수한 경우에는 공통 과목인 수학, 영어를 이수해야 한다.
- 6) 선택 과목 중에서 위계성을 갖는 과목의 경우 계열적 학습이 가능하도록 편성한다. 단, 학교의 실정 및 학생의 요구, 과목의 성격에 따라 탄력적으로 편성·운영할 수 있다.
- 7) 학교는 필요에 따라 이 교육과정에 제시되어 있는 과목 외에 새로운 과목을 개설할 수 있다. 이 경우 경상남도교육감의 승인을 얻어야 한다.
- 8) 학교는 일정 규모 이상의 학생이 이 교육과정에 제시된 선택 과목의 개설을 요청할 경우, 학교교육과정위원회의 자문을 거쳐 학교장이 해당 과목의 개설 여부를 결정한다.
- 9) 학교에서 개설하지 않은 선택 과목 이수를 희망하는 학생이 있을 경우 그 과목을 개설한 다른 학교에서의 이수, 경상남도교육감이 인정한 온라인 수업의 이수 등을 인정한다.
 - 가) 학교의 여건과 실정에 따라 개설하지 못하는 과정은 인근 학교 간 공동 교육과정(온라인 포함) 개설을 통해 학생들이 선택 과목을 이수할 수 있도록 하며, 이에 따른 제반 사항은 공동교육과정을 개설하는 학교 간에 협의하여 결정한다.
 - 나) 공동교육과정 등 경상남도교육청의 계획에 의하여 운영되는 교과목 중 단위학교의 신설 교과목은 별도의 절차 없이 교과목 신설 승인을 받은 것으로 간주한다.
- 10) 학교가 종교 과목을 개설할 때에는 종교 이외의 과목을 포함, 복수로 과목을 편성하여 학생에게 선택의 기회를 주어야 한다. 다만, 학생의 학교 선택권이 허용되는 종립 학교의 경우 학생·학부모의 동의를 얻어 단수로 개설할 수 있다.
- 11) 특정 과목의 경우, 공공성이 있는 지역 사회 학습장에서의 학습이 해당 학교에서의 학습보다 효과적이라고 판단될 때는 교육과정의 운영에 저해되지 않는 범위 내에서 학교교육과정위원회의 자문과 학교운영위원회의 심의를 거쳐 이를 허용할 수 있다. 단, 특성화 고등학교 및 산업수요 맞춤형 고등학교의 학교 밖 교육의 학점 인정에 관한 구체적인 사항은 경상남도교육감이 정한 학교 밖 교육의 학점 인정 운영 지침에 따른다.

- 12) 학교는 필요에 따라 경상남도교육감의 승인을 얻어 대학 과목 선이수제의 과목을 개설할 수 있고, 국제적으로 공인된 교육과정이나 과목을 개설할 수 있다. 다만, 학교는 이러한 과목을 편성·운영할 경우, 국가수준 교육과정에서 제시하고 있는 보통 교과, 전문 교과 과목 등의 내용 유사성, 중복성을 면밀히 분석하여 학생 입장에서 내용이 유사한 과목을 이수하거나, 중복 이수하지 않도록 신중을 기해야 한다.
- 13) 학교는 필요에 따라 교과의 총 이수 단위를 증배 운영할 수 있다. 단, 특수 목적 고등학교와 특성화 고등학교는 전문 교과의 과목에 한하여 증배 운영할 수 있다. 학교가 기초학력 보충과정, 직업과정(위탁 제외, 구 종합고 직업계열), 체육·예술 과정을 별도로 운영할 경우에 한하여 특성화 고등학교의 필수 이수 단위 기준에 준하여 감축하여 운영할 수 있다. 단, 이 경우에도 재학생 전체(특정 학년 전체 포함)를 대상으로 하여 필수 이수 단위를 감축할 수 없고, 체육·예술 및 생활·교양 교과(군)의 필수 이수 단위는 감축하여 편성·운영할 수 없다. 대안과정(위탁 제외)은 「대안학교 설립·운영에 관한 규정」 및 교육감이 정한 기준에 따라 필수 이수 단위를 감축 가능하여 운영할 수 있다.
- 14) 학교는 창의적 체험활동의 영역을 학생들의 발달 수준, 학교의 여건 등을 고려하여 자율적으로 편성·운영하고, 학생의 진로와 연계하여 다양한 활동이 이루어질 수 있도록 한다.
- 15) 학교는 학생이 자신의 진로에 적합한 과목을 체계적으로 이수할 수 있도록 진로 지도와 연계하여 선택 과목 이수에 대한 정보를 적극적으로 안내한다.
- 16) 동일 과목을 2개 학기 이상 편성하는 경우에는 학업의 연속성이 유지되어야 한다.

나. 운영

- 1) 학교 교육과정은 모든 교원이 전문성을 발휘하여 참여하는 민주적인 절차를 거쳐 편성한다.
- 2) 교육과정의 합리적 편성과 효율적 운영을 위하여 교원, 교육과정 전문가, 학부모 등이 참여하는 학교교육과정위원회를 구성하여 운영하며, 이 위원회는 학교장의 교육과정 운영 및 의사 결정에 관한 자문 역할을 담당한다.
단, 특성화 고등학교와 산업수요 맞춤형 고등학교의 경우에는 산업계 인사가 참여할 수 있고, 통합교육이 이루어지는 학교의 경우에는 특수교사가 참여할 것을 권장한다.
- 3) 학교 교육과정을 편성·운영할 때에는 교원의 조직, 학생의 실태, 학부모의 요구, 지역 사회의 실정 및 교육 시설·설비 등 교육 여건과 환경이 충분히 반영되도록 노력한다.

- 4) 교과와 창의적 체험활동의 내용 배열은 반드시 학습의 순서를 의미하는 것이 아니므로, 지역의 특수성, 계절 및 학교의 실정과 학생의 요구, 교사의 필요에 따라 각 교과목의 학년군별 목표 달성을 위한 지도 내용의 순서와 비중, 방법 등을 조정하여 운영할 수 있다.
- 5) 학교는 교과와 창의적 체험활동의 효율적인 운영을 위하여 지역사회의 인적, 물적 자원을 계획적으로 활용하여 운영할 수 있다.
- 6) 학교는 학생의 요구, 학생의 실정 및 특색 등을 종합적으로 고려하여 창의적 체험활동의 영역, 활동, 시간 등을 자율적으로 편성·운영할 수 있다.
- 7) 학교는 교육 활동 전반을 통하여 남녀의 역할, 학력과 직업, 종교, 이전 거주지, 인종, 민족에 관한 편견을 가지지 않도록 지도한다.
- 8) 학교는 학습 부진 학생, 장애를 가진 학생, 특정 분야에서 탁월한 재능을 보이는 학생, 귀국 학생, 다문화 가정 학생 등이 학교에서 충실한 학습 경험을 누릴 수 있도록 필요한 지원을 한다.
- 9) 다문화 가정 학생을 위한 특별 학급을 설치·운영할 경우 다문화 가정 학생의 한국어 능력을 고려하여 이 교육과정을 조정·운영하거나, 한국어 교육과정 및 교수·학습 자료를 활용할 수 있다. 한국어 교육과정은 학생의 특성, 학생·교사·학부모의 요구 및 필요에 따라 주당 10시간 내외에서 운영할 수 있다.
- 10) 학교는 독도 관련 내용을 교육과정에 포함하여 독도에 관한 관심과 독도 사랑의 마음을 갖게 한다.
- 11) 학교는 학생과 학부모의 요구를 바탕으로 방과후학교 또는 방학 중 프로그램을 개설할 수 있으며, 학생들의 자발적인 참여를 원칙으로 한다.
- 12) 학교는 가정 및 지역과 연계하여 학생이 건전한 생활 태도와 행동 양식을 가지고 학습에 임할 수 있도록 지도한다.
- 13) 학교는 동학년 모임, 교과별 모임, 현장 연구, 자체 연수 등을 통해서 교사들의 교육 활동 개선이 이루어지도록 한다.
- 14) 학교는 학교 교육과정 편성·운영의 적절성과 효과성 등을 자체 평가하여 문제점과 개선점을 추출하고, 다음 학년도의 교육과정 편성·운영에 그 결과를 반영한다.

2

일반 고등학교(자율 고등학교 포함)

- 가. 교과(군)의 총 이수 단위 180단위 중 필수 이수 단위는 94단위로 한다. 단, 학교는 기초학력 보충 및 예술·체육·대안 교육과정을 2년 이상 별도로 운영할 경우에 한하여 교과(군)별 필수 이수 단위를 감하여 운영할 수 있다. 감축 기준은 특성화 고등학교의 필수 이수 단위 기준에 준한다. 다만, 이러한 경우라도 체육·예술 및 생활·교양 교과 영역의 필수 이수 단위를 감하여 편성·운영할 수 없다.
- 나. 학교는 교육과정을 보통 교과 중심으로 편성하되, 필요에 따라 전문 교과의 과목을 개설할 수 있다.
- 다. 학교는 학생이 이수하기를 희망하는 일반 선택 과목을 개설하도록 노력해야 하며, 모든 학생이 보통 교과의 진로 선택 과목에서 3개 과목 이상을 이수할 수 있도록 한다.
- 라. 학교가 제2외국어 과목을 개설할 경우, 2개 이상의 과목을 동시에 개설하도록 노력해야 한다.
- 마. 특정 교과를 중심으로 중점 학교를 운영할 수 있으며, 이 경우 자율편성 단위의 50% 이상을 해당 교과목으로 편성할 수 있다.
- 바. 체육, 음악, 미술 등의 과정을 개설하는 학교의 경우, 필요에 따라 지역 내 중점 학교 및 지역 사회 학습장 등을 활용할 수 있다.
- 사. 학교는 직업에 관한 과정을 운영할 수 있다. 단, 직업에 관한 과정을 2년 이상 운영할 경우에 특성화 고등학교와 산업수요 맞춤형 고등학교의 단위 배당 기준을 적용한다.
- 아. 학교가 필요에 따라 이 교육과정에 명시되지 않은 새로운 과목을 개설할 경우 진로 선택 과목으로 편성하고 사전에 경상남도교육감의 승인을 받는다.

3

특수 목적 고등학교

- 가. 특수 목적 고등학교는 교과(군)의 총 이수 단위 180단위 중 보통 교과는 85단위 이상 편성하며, 전공 관련 전문 교과 I 을 72단위 이상 편성한다.
- 나. 보통 교과의 선택 과목은 이와 내용이 유사하거나 관련되는 전문 교과 I 의 과목으로 대체하여 편성·운영할 수 있다.
- 다. 외국어 계열 고등학교에서는 전문 교과 I 의 총 이수 단위의 60% 이상을 전공 외국어로 하고, 전공 외국어를 포함한 2개 외국어로 전문 교과 I 의 과목을 편성해야 한다.
- 라. 국제 계열 고등학교는 전문 교과 I 의 국제 계열 과목과 외국어 계열 과목을 72단위 이상 이수하되, 국제 계열 과목을 50% 이상 편성한다.
- 마. 이 교육과정에 명시되지 않은 계열의 교육과정은 유사 계열의 교육과정에 준한다. 부득이 새로운 계열을 설치하고 그에 따른 교육과정을 편성할 경우에는 사전에 경상남도 교육감의 승인을 받아야 한다.
- 바. 학교가 필요에 따라 이 교육과정에 명시되지 않은 새로운 과목을 개설할 경우 진로 선택 과목 또는 전문 교과 I 로 편성하고, 사전에 경상남도교육감의 승인을 받는다.

4

특성화 고등학교, 산업수요 맞춤형 고등학교(2019학년도 입학생)

가. 학교는 산업수요와 직업의 변화를 고려하여 학과를 개설하고, 학과별 인력 양성 유형, 학생의 취업 역량과 경력 개발 등을 고려하여 학생이 직업기초능력 및 직무능력을 함양할 수 있도록 교육과정을 편성·운영한다.

- 1) 학교는 교과(군)의 총 이수 단위 180단위 중 보통 교과를 66단위 이상, 전문 교과Ⅱ를 86단위 이상 편성한다.
- 2) 학교는 두 개 이상의 교과(군)의 과목을 선택하여 전문 교과Ⅱ를 편성·운영할 수 있다.
- 3) 실무 과목을 편성할 경우, 해당 과목의 내용 영역(능력 단위)을 기준으로 학년별, 학기별 운영 계획을 수립해야 한다.
- 4) 실무 과목은 국가직무능력표준의 성취기준에 적합하게 교수·학습이 이루어지도록 한다.

나. 학교는 학과를 운영할 때 필요한 경우 세부 전공 또는 자격 취득 과정을 개설할 수 있다.

다. 전문 교과Ⅱ의 기초가 되는 과목을 선택하여 이수할 경우, 이를 관련되는 보통 교과의 선택 과목 이수로 간주할 수 있다.

라. 내용이 유사하거나 관련되는 보통 교과의 선택 과목과 전문 교과Ⅰ의 과목을 전문 교과Ⅱ의 과목으로 교체하여 편성·운영할 수 있다.

마. 학교는 산업계의 수요 등을 고려하여 전문 교과Ⅱ의 교과 내용에 주제나 내용 요소를 추가하여 구성할 수 있다. 단, 실무 과목의 경우에는 국가직무능력표준에 기반해야 하며 필요에 따라 내용 영역(능력 단위)중 일부를 선택하여 운영할 수 있다.

- 1) 특정 NCS 단위를 추가할 경우 실무 과목 명칭과 기존의 내용 요소와 일관성이 있어야 한다.
- 2) 주제나 내용 요소를 추가할 때는 NCS에 기반을 두어야 하며, 추가하려는 주제나 내용 요소가 NCS 능력 단위에 해당해야 한다.
- 3) 실무 과목의 내용 영역 중 일부를 선택 운영할 경우 지역 여건·산업수요·교육 환경 등에 기반을 두고, 선택한 내용 영역으로 해당 실무 과목의 목표를 구현할 수 있어야 한다.
- 4) 실무 과목의 능력단위별 학습모듈이 새로 개발된 경우 새로운 학습모듈을 활용할 수 있다.

- 바. 직업 기초 능력, 직업윤리, 산업 안전 보건, 노동 관계법 등의 교육은 교과 또는 창의적 체험활동 등과 연계하여 실시할 수 있다. 특히, 실습 관련 교과를 지도할 경우에는 사전에 수업 내용과 관련된 산업안전보건 등에 대한 교육을 실시하여야 하고, 안전 장구 착용 등 안전 조치를 취한다.
- 사. 다양한 직업적 체험과 현장 적응력 제고 등을 위해 학교에서 배운 지식과 기술을 경험하고 적용하는 현장 실습을 교육과정에 포함하여 운영해야 한다.
- 1) 전문 교과의 이수는 현장 실습으로 대체할 수 있다.
 - 2) 현장 실습은 교육과정과 관련된 직무를 경험할 수 있도록 운영한다. 특히, 산업체를 기반으로 실시하는 현장 실습 운영은 학생이 참여 여부를 선택하도록 하되, 학교와 산업계가 프로그램을 공동으로 개발하고 실습의 과정과 결과를 평가하도록 한다.
 - 3) 현장 실습은 지역사회 유관기관들과 연계하여 다양한 형태로 운영할 수 있으며, 이와 관련된 구체적인 사항은 경상남도교육감이 정한 현장실습 운영 지침에 따른다.
- 아. 이 교육과정에 명시되지 않은 교과(군)의 교육과정은 유사한 교과(군)의 교육과정에 준한다. 부득이 새로운 과정이나 계열 또는 학과를 설치하는 경우에는 경상남도교육감의 승인을 받아야 한다.
- 자. 특성화 고등학교와 산업수요 맞춤형 고등학교 외의 학교에서 직업교육 관련 학과를 설치·운영할 경우, 특성화 고등학교와 산업수요 맞춤형 고등학교의 편성·운영 기준에 따른다.
- 차. 산업수요 맞춤형 고등학교는 산업계의 수요에 직접 연계된 맞춤형 교육과정을 운영하며, 산업계의 수요를 교육에 반영하기 위하여 필요한 경우, 이 교육과정과 다르게 자율적으로 교육과정을 편성·운영할 수 있다.
- 카. 학교가 필요에 따라 이 교육과정에 명시되지 않은 새로운 실무 과목을 개설하여 운영할 경우 국가직무능력표준에 기반해야 하며, 경상남도교육감이 정하는 지침에 따라 사전에 필요한 절차를 거쳐야 한다.

5

산업수요 맞춤형 고등학교(2020·2021학년도 입학생)

가. 학교는 산업수요와 직업의 변화를 고려하여 학과를 개설하고, 학과별 인력 양성 유형, 학생의 취업 역량과 경력 개발 등을 고려하여 학생이 직업 기초능력 및 직무능력을 함양할 수 있도록 교육과정을 편성·운영한다.

- 1) 학교는 교과(군)는 168학점 이상, 창의적 체험활동은 12학점(192시간) 이상 편성하며, 총 이수 학점은 192학점 이상이 되도록 편성한다. 단, 교과(군) 총 이수 학점 중 보통 교과를 66학점 이상, 전문 교과Ⅱ를 86학점 이상 편성한다.
- 2) 학교는 두 개 이상의 교과(군)의 과목을 선택하여 전문 교과Ⅱ를 편성·운영할 수 있다.
- 3) 실무 과목을 편성할 경우, 해당 과목의 내용 영역(능력단위)을 기준으로 학년별, 학기별 운영 계획을 수립해야 한다.
- 4) 실무 과목은 국가직무능력표준의 성취기준에 적합하게 교수·학습이 이루어지도록 한다.

나. 학교는 학과를 운영할 때 필요한 경우 세부 전공 또는 자격 취득 과정을 개설할 수 있다. 세부 전공을 운영할 때 필요한 경우 타학과 과목을 편성하여 부전공 과정으로 운영할 수 있으며, 이 경우 자율 편성 학점을 활용하여 최소 24학점이상 이수해야 한다.

다. 전문 교과Ⅱ의 기초가 되는 과목을 선택하여 이수할 경우, 이를 관련되는 보통 교과Ⅰ의 선택 과목 이수로 간주할 수 있다.

라. 내용이 유사하거나 관련되는 보통 교과Ⅰ의 선택 과목과 전문 교과Ⅰ의 과목을 전문 교과Ⅱ의 과목으로 교체하여 편성·운영할 수 있다.

마. 학교는 산업계의 수요 등을 고려하여 전문 교과Ⅱ의 교과 내용에 주제나 내용 요소를 추가하여 구성할 수 있다. 단, 실무 과목의 경우에는 국가직무능력표준에 기반해야 하며 필요에 따라 내용 영역(능력단위) 중 일부를 선택하여 운영할 수 있다.

- 1) 특정 NCS 단위를 추가할 경우 실무 과목 명칭과 기존의 내용 요소와 일관성이 있어야 한다.
- 2) 주제나 내용 요소를 추가할 때는 NCS에 기반을 두어야 하며, 추가하려는 주제나 내용 요소가 NCS 능력 단위에 해당해야 한다.
- 3) 실무 과목의 내용 영역 중 일부를 선택 운영할 경우 지역 여건·산업수요·교육 환경 등에 기반을 두고, 선택한 내용 영역으로 해당 실무 과목의 목표를 구현할 수 있어야 한다.

- 4) 실무 과목의 능력단위별 학습 모듈이 새로 개발된 경우 새로운 학습모듈을 활용할 수 있다.
- 바. 학교는 실습 관련 과목을 지도할 경우 사전에 수업 내용과 관련된 산업안전보건 등에 대한 교육을 실시해야 하고, 안전 장구 착용 등 안전 조치를 취한다.
- 사. 다양한 직업적 체험과 현장 적응력 제고 등을 위해 학교에서 배운 지식과 기술을 경험하고 적용하는 현장 실습을 교육과정에 포함하여 운영해야 한다.
 - 1) 전문 교과외의 이수능 현장 실습으로 대체할 수 있다.
 - 2) 현장 실습은 교육과정과 관련된 직무를 경험할 수 있도록 운영한다. 특히, 산업체를 기반으로 실시하는 현장 실습 운영은 학생이 참여 여부를 선택하도록 하되, 학교와 산업계가 프로그램을 공동으로 개발하고 실습의 과정과 결과를 평가하도록 한다.
 - 3) 현장 실습은 지역사회 유관기관들과 연계하여 다양한 형태로 운영할 수 있으며, 이와 관련된 구체적인 사항은 경상남도교육감이 정한 현장실습 운영 지침에 따른다.
- 아. 이 교육과정에 명시되지 않은 교과(군)의 교육과정은 유사한 교과(군)의 교육과정에 준한다. 부득이 새로운 교과(군)의 설치 및 그에 따른 교육과정을 편성·운영하고자 할 경우, 경상남도교육감의 승인을 받아야 한다.
- 자. 산업수요 맞춤형 고등학교와 특성화 고등학교 외의 학교에서 직업교육 관련 학과를 설치·운영할 경우, 산업수요 맞춤형 고등학교와 특성화 고등학교의 편성·운영 기준에 따른다.
- 차. 학교는 산업계의 수요와 직접 연계된 맞춤형 교육과정을 운영하며, 산업계의 수요를 교육에 반영하기 위하여 필요한 경우 이 교육과정과 다르게 자율적으로 교육과정을 편성·운영할 수 있다.
- 카. 학교가 필요에 따라 이 교육과정에 명시되지 않은 새로운 실무 과목을 개설하여 운영할 경우 국가직무능력표준에 기반해야 하며, 경상남도교육감이 정하는 지침에 따라 사전에 필요한 절차를 거쳐야 한다.
- 타. 창의적 체험활동은 학생의 진로 및 경력 개발, 인성 계발, 취업 역량 제고 등을 목적으로 프로그램을 운영할 수 있다.
- 파. 학교교육과정위원회 구성·운영 시 산업계 인사가 위원 정원의 20%이상 참여할 것을 권장한다.

6 특수한 학교에서의 교육과정 편성·운영

- 가. 고등학교에 준하는 학교의 교육과정은 이 교육과정에 따라서 편성·운영한다.
- 나. 국가가 설립 운영하는 학교의 교육과정은 이 지침을 참고하여 학교장이 편성한다.
- 다. 공민학교, 고등 공민학교, 고등기술학교, 근로 청소년을 위한 특별 학급 및 산업체 부설 학교, 기타 특수한 학교는 ‘초·중등학교 교육과정’을 바탕으로 학교의 실정과 학생의 특성에 알맞은 학교 교육과정을 편성하고, 경상남도 교육감의 승인을 얻어 운영한다.
- 1) 각종학교의 수업 연한 및 수업 일수는 고등학교의 수업 연한 및 수업 일수에 준하여 학칙으로 정한다.
 - 2) 각종학교의 교육과정은 법령이 정하는 범위 안에서 학칙으로 정한다.
 - 3) 대안학교는 수업 연한을 3년으로 하며, 수업 일수는 매 학년 180일 이상으로 한다.
 - 4) 대안학교의 교육과정은 대안학교의 장이 학칙으로 정한다. 다만, 교과 중에서 국어 및 사회(역사 포함) 교과는 교육부장관이 정한 교육과정상 수업 시간 수의 100분의 50 이상을 운영하여야 한다.
 - 5) 대안학교의 교과용 도서는 국정 도서, 검정 도서 또는 인정 도서를 사용하되, 필요한 경우 자체 개발한 도서를 사용할 수 있다. 다만 이 경우에는 해당 도서를 학교에 갖추어 두어야 한다.
- 라. 야간 수업을 하는 학교의 교육과정은 ‘초·중등학교 교육과정’을 따르되 1시간의 수업을 40분으로 단축하여 운영할 수 있다.
- 마. 방송통신고등학교는 ‘초·중등학교 교육과정’ 고등학교 교육과정을 따르되, 경상남도교육감의 승인을 얻어 교육과정의 편제와 시간·단위 배당 기준을 다음과 같이 조정하여 운영할 수 있다.
- 1) 편제와 시간 단위 배당 기준은 고등학교 교육과정에 준하되, 162단위 이상 이수하도록 한다.
 - 2) 학교 출석 수업 일수는 연간 20일 이상으로 한다.
- 바. 특성화학교, 자율학교 등 법령에 따라 교육과정 편성·운영의 자율성이 부여되는 학교의 경우에는 학교의 설립 목적 및 특성에 따른 교육이 가능하도록 교육과정 편성·운영의 자율권을 부여한다.

사. 교육과정의 연구 등을 위해 새로운 방식으로 교육과정을 편성·운영하고자 하는 학교는 교육부장관의 승인을 받아 ‘초·중등학교 교육과정’의 기준과는 다르게 학교 교육과정을 편성·운영할 수 있다.

아. 농어촌 및 도서·벽지 지역의 소규모 학교는 초·중 또는 초·중·고로 통합하여 학교 교육을 실시할 수 있으나 교육과정은 학교급별로 편성·운영한다.

7 교수·학습

가. 학교는 교과목별 성취 기준에 따라 다음과 같은 사항에 중점을 두고 교수·학습이 이루어지도록 한다.

- 1) 교과의 학습은 단편적 지식의 암기를 지양하고 핵심 개념과 일반화된 지식의 심층적 이해에 중점을 둔다.
- 2) 각 교과의 핵심 개념과 일반화된 지식 및 기능이 학생의 발달단계에 따라 그 폭과 깊이를 심화할 수 있도록 수업을 체계적으로 설계한다.
- 3) 학생의 융합적 사고를 기를 수 있도록 교과 내, 교과 간 내용 연계성을 고려하여 지도한다.
- 4) 실험, 관찰, 조사, 실측, 수집, 노작, 견학 등의 직접 체험활동이 충분히 이루어지도록 한다.
- 5) 개별 학습 활동과 함께 소집단 공동 학습 활동을 통하여 협력적으로 문제를 해결하는 협동학습 경험을 충분히 제공한다.
- 6) 학생이 능동적으로 수업에 참여하고 자신의 생각을 표현하는 기회를 가질 수 있도록 토의·토론 학습을 활성화한다.
- 7) 학생에게 학습 내용을 실제적 맥락 속에서 적용하고 활용할 수 있는 기회를 충분히 제공한다.
- 8) 학생이 스스로 자신의 학습 과정과 학습 전략을 점검하고 개선하며 자기주도적으로 학습할 수 있도록 지도한다.

나. 학교는 효과적인 교수·학습 환경 설계를 위해 다음과 같은 사항에 중점을 둔다.

- 1) 교사와 학생 간, 학생과 학생 간 상호 신뢰와 협력이 가능한 교수·학습 환경을 제공한다.

- 2) 학생의 능력, 적성, 진로를 고려하여 교육 내용과 방법을 다양화하고, 학교의 여건과 학생의 특성에 따라 다양한 학습 집단을 구성하여 학생 맞춤형 수업을 하도록 한다.
- 3) 학교는 학습 결손을 보충할 수 있도록 특별 보충 수업을 운영할 수 있으며, 이에 대한 제반 운영 사항은 학교가 자율적으로 결정한다.
- 4) 각 교과목의 특성에 맞는 다양한 학습이 이루어질 수 있도록 교과교실제 운영을 활성화한다.
- 5) 학교는 교과용 도서 이외에 교육청이나 학교에서 개발한 다양한 교수·학습 자료를 활용할 수 있다.
- 6) 실험 실습 및 실기 지도 과정에서 학생의 안전사고를 예방하기 위해 시설 및 기계 기구, 약품, 용구 사용의 안전에 만전을 기한다.
- 7) 수업에서는 학습의 효과를 높이기 위하여 교과서나 지도서 등과 같은 도서 외에 교육 방송, 시청각 기자재, 각종 학습자료, 경남형 미래교육지원 플랫폼(아이톡톡) 등 다양한 매체를 활용한 교육을 할 수 있다.

8

평가

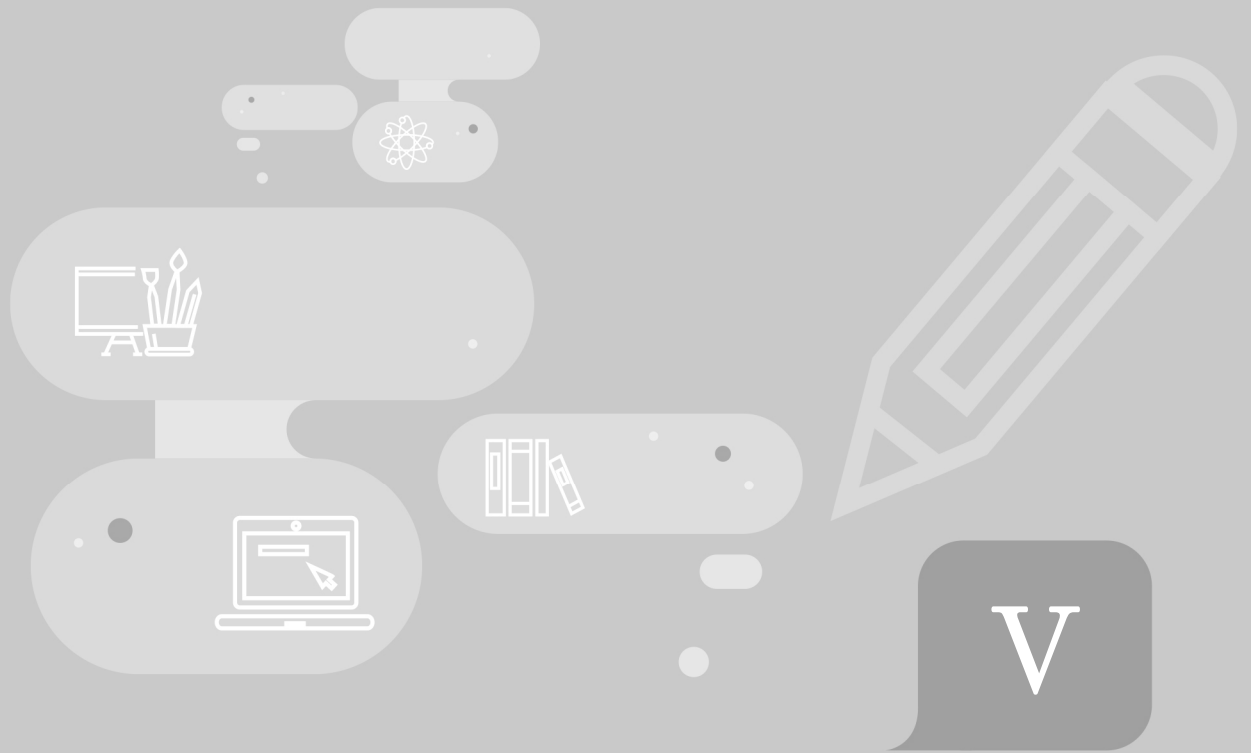
- 가. 평가는 학생의 교육 목표 도달도를 확인하고 교수·학습의 질을 개선하는 데 주안점을 둔다.
- 1) 학교는 학생에게 평가 결과에 대한 적절한 정보 제공과 추수 지도를 통해 학생이 자신의 학습을 지속적으로 성찰하고 개선할 수 있도록 지도한다.
 - 2) 학생 평가 결과를 활용하여 수업의 질을 지속적으로 개선한다.
- 나. 학교와 교사는 성취기준에 근거하여 학교에서 중요하게 지도한 내용과 기능을 평가하며 교수·학습과 평가 활동이 일관성 있게 이루어지도록 한다.
- 1) 학생에게 배울 기회를 주지 않은 내용과 기능은 평가하지 않도록 한다.
 - 2) 학습의 결과뿐만 아니라 학습의 과정을 평가하여 모든 학생이 교육 목표에 성공적으로 도달할 수 있도록 한다.
 - 3) 학교는 학생의 인지적 능력과 정의적 능력에 대한 평가가 균형 있게 이루어질 수 있도록 한다.
- 다. 학교는 교과목의 성격과 특성에 적합한 평가 방법을 활용한다.

- 1) 서술형과 논술형 평가 및 수행 평가의 비중을 확대한다.
- 2) 정의적, 기능적, 창의적인 면이 특히 중시되는 교과는 타당한 평정 기준과 척도에 따라 평가를 실시한다.
- 3) 실험·실습의 평가는 교과목의 성격을 고려하여 합리적인 세부 평가 기준을 마련하여 실시한다.
- 4) 창의적 체험활동은 내용과 특성을 고려하여 평가의 주안점을 학교에서 결정하여 평가한다.
- 5) 전문 교과Ⅱ의 실무 과목은 성취평가제와 연계하여 내용 요소를 구성하는 ‘능력단위’ 기준으로 평가할 수 있다.

9

창의적 체험활동

- 가. 창의적 체험활동은 자율 활동, 동아리 활동, 봉사 활동, 진로 활동으로 한다.
- 나. 학교는 학생의 요구, 학교의 실정 및 특색 등을 종합적으로 고려하여 창의적 체험활동의 영역, 활동, 시간 등을 자율적으로 편성·운영할 수 있다.
- 다. 창의적 체험활동은 학생의 자주적인 실천 활동을 중시하여 학생과 교사가 공동으로 협의하거나 학생들의 힘으로 활동 계획을 수립하고 역할을 분담하여 실천하게 한다.
- 라. 학교는 창의적 체험활동이 실질적 체험학습이 되도록 지역사회와 유관기관과 연계·협력하여 프로그램을 운영할 수 있다.
- 마. 학교는 교과와 창의적 체험활동의 효율적 운영을 위하여 지역 사회의 인적, 물적 자원을 계획적으로 활용한다.
- 바. 창의적 체험활동은 지역과 학교의 독특한 문화 풍토를 고려하여 특색 있고 융통성 있게 운영할 수 있다.
- 사. 교육부, 경상남도교육청 등에서 개발 보급한 창의적 체험활동 관련 장학자료 등을 적극 활용하여 내실 있게 운영하도록 한다.
- 아. 창의적 체험활동의 운영과정에서는 안전에 유의하여야 한다. 특히 교내·외 체험활동에 앞서 반드시 안전교육을 실시하고, 경상남도교육청의 안전 관련 지침을 따른다.



교육과정 편성·운영 기타 사항

1. 교육과정에 표시되지 않은 교과목의 신설과 운영 / 47
2. 교과용 도서의 인정·개발·활용 / 48
3. 수업 일수 및 수업 시수 확보와 운영 / 49
4. 조기 진급 및 조기 졸업 / 50
5. 모든 학생을 위한 교육 기회의 제공 / 50
6. 계기 교육 / 53
7. 범교과 학습 / 54
8. 독도 교육 / 55
9. 독서 교육 / 56

V. 교육과정 편성·운영 기타 사항



1. 교육과정에 표시되지 않은 교과목의 신설과 운영

가. 교육과정에 표시되지 않은 교과목 신설

교육과정에 표시되지 않은 교과목을 신설하거나 선택할 경우에는 학교의 설립 목적 및 학교 실정에 맞는 교육과정을 편성하여 다음과 같이 경상남도교육감의 승인을 얻어 운영한다.

1) 승인 신청 기간 및 절차

가) 학교는 인정도서 개발 예정인 경우 교과목 신설 승인 신청서 <서식 3>을 시행 전년도 5월 30일까지, 그 외의 경우는 다음 학기 시작 3개월 전(5월 30일, 11월 30일) 까지 경상남도교육감에게 제출한다.

나) 경상남도교육감은 경상남도교육과정편성·운영위원회의 심의를 거쳐 인정도서 개발 예정 과목 신설의 경우에는 시행 전년도 6월 30일까지, 그 외의 경우는 다음 학기 시작 2개월 전(6월 30일, 12월 30일)까지 학교장에게 통보한다.

2) 승인 신청 내용

- 가) 교과(군), 교과목명 및 사용 교재
- 나) 이수 학년 및 단위
- 다) 교과목 신설의 필요성
- 라) 교과목 목표 및 내용
- 마) 지도 교사 확보 계획

나. 신설 교과목의 교육과정 운영

- 1) 세계화·정보화 시대의 사회적 변화에 적합한 내용으로 구성하고, 교육 자료 확보에 노력한다.
- 2) 신설 교과목의 목적과 특성에 적절한 교수·학습 방법을 적용한다.
- 3) 다양한 평가 도구와 방법으로 학업 성취도를 확인하고 그 결과를 활용한다.

2 교과용 도서의 인정·개발·활용

가. 학교에서 교육과정에 제시된 교과목에 대하여 인정도서를 사용하려는 경우에는 교과용 도서에 관한 규정(2020.1.7.)과 경상남도교육청인정도서심의회 구성 및 운영 등에 관한 교육규칙(2018.6.7.일부개정)에 의거 다음 절차에 따라 경상남도교육감의 승인을 얻어야 한다.

- 1) 학교장은 인정도서 승인 신청서 <서식 4-1>, <서식 4-2>를 인정도서를 사용하고자 하는 학기가 시작되는 날의 3개월 전까지 경상남도교육감에게 제출한다.
- 2) 경상남도교육감은「경상남도교육청인정도서심의회」의 심의를 거쳐 승인 여부를 학교장에게 통보한다.

나. 학교에서 교육과정에 제시된 교과목 외의 교과목에 대하여 인정도서를 사용하려는 경우에는 교과용 도서에 관한 규정(2020.1.7.)과 경상남도교육청인정도서심의회 구성 및 운영 등에 관한 교육규칙(2018.6.7.일부개정)에 의거 다음 절차에 따라 경상남도 교육감의 승인을 얻어야 한다.

1) 학교의 선정 및 신청 절차

가) 학교장이 해당 교과목의 교원 자격을 가진 교원 중에서 지정 또는 위촉하는 3인 이상의 위원으로 구성되는 학교인정도서추천위원회의 검토와 학교운영위원회의 심의를 거쳐 학기가 시작되는 날의 3개월 전까지 경상남도교육감에게 신청한다.

나) 당해 과목 자격 소지 교원이 3인 미만인 경우, 교원의 의견을 수렴하여 학교장의 판단에 따라 다음 각 호의 교원을 포함하여 위촉할 수 있다.

- ① 당해 학교 동일 교과군 또는 동일 교과영역 내 자격 소지 교원
- ② 인근 학교 당해 과목 자격 소지 교원

다) 교육과정을 준수하여 심의한다.

2) 경상남도교육청의 인정 절차

가) 경상남도교육감은 「경상남도교육청인정도서심의회」 심의를 거쳐 인정도서의 인정 여부를 결정한다.

나) 각 시·도 교육감으로부터 이미 인정받은 도서는 별도의 인정 신청 없이 인정도서로 사용할 수 있다.

- 다) 인정도서의 승인이 취소된 경우에는 취소가 통보된 뒤 1년이 경과한 날부터 인정도서로서의 효력이 상실되므로 이에 대한 대책을 수립하여야 한다.

3

수업 일수 및 수업 시수 확보와 운영

- 가. 초·중등교육법 시행령 제44조에 따라 1학기는 3월 1일부터 학교의 수업일 수, 휴업일 및 교육과정 운영을 고려하여 학교의 장이 정한 날까지, 2학기는 1학기 종료 다음 날부터 다음 해 2월 말일까지로 한다. 다만, 자율학교 등의 장은 교육부장관이 정하는 바에 따라 초·중등교육법 시행령 제105조 4에 따른 자율학교 등 지정·운영위원회의 심의를 거쳐 학기를 달리 정할 수 있다.
- 나. 학교의 수업 일수는 190일 이상 기준으로 학교장이 정한다(토요일·공휴일 제외) [초·중등교육법 시행령 제45조]. 다만, 학교의 장은 천재지변, 연구학교의 운영 또는 초·중등교육법 시행령 제105조에 따른 자율학교의 운영 등 교육과정의 운영상 필요한 경우에는 10분의 1 범위에서 수업 일수를 줄일 수 있으며, 이 경우 다음 학년도 개시 30일 전까지 '수업 일수 감축 운영 보고서'를 교육청에 보고하여야 한다.
- 다. 학교의 장은 토요일 또는 관공서의 공휴일에 체육대회·수학여행 등의 학교 행사를 개최할 수 있다. 이 경우 미리 학생, 학부모 및 교원의 의견을 수렴하고, 학교운영위원회의 심의 또는 자문을 거쳐야 한다. 학교 행사가 개최되는 날을 수업일로 인정할 수 있으며, 해당 일수만큼 휴업일을 지정·운영하여야 한다.
- 라. 공휴일, 행사 활동 등을 고려하여 연간 학사 운영 계획을 수립하고 특히 행사 활동이 특정 요일에 편중되지 않도록 요일별 수업 시수의 균형을 유지하여 교과 수업의 원활한 운영을 도모한다.
- 마. 수업 시수에는 교과와 창의적 체험활동의 수업 시수, 교사 시수, 각종 경시 대회, 국가 또는 시·도 교육청 주관 학력 평가 시수를 포함한다.
- 바. 연간 학사 운영 계획 수립 시 주간 또는 일일 수업 시간 수를 과다하게 편성하여 학생과 교사에게 과중한 수업 부담을 주지 않도록 한다.
- 사. 주당 수업 시간표를 작성·운영함에 있어서 교원의 조직, 행사, 학생의 실태, 학부모의 요구, 지역사회 실정, 교육 시설, 설비 등의 교육 여건과 환경을 반영하여 신축성

있게 작성·운영하되, 교과 간의 시수 결손 등으로 인한 불균형이 초래되지 않도록 유의한다.

- 아. 수업의 질 제고와 내실 있는 교수·학습 활동을 위하여 연간 총 이수 시간의 범위 내에서 계절에 따라 주당 수업 시수를 적절히 조절할 수 있다.
- 자. 교과와 창의적 체험활동의 특성에 따라 수업 시간을 연속적으로 편성·운영할 수 있다.
- 차. 1시간의 수업은 50분을 원칙으로 하되, 기후 및 계절, 학생의 발달 정도, 학습 내용의 성격 등과 학교 실정을 고려하여 탄력적으로 편성·운영할 수 있다.
- 카. 교과의 결·보강 대책 방안을 단위학교에서 별도로 작성하고 이를 충실히 이행하여 교육과정 운영의 정상화를 기한다.

4 조기 진급 및 조기 졸업

조기 진급 및 조기 졸업에 관한 제도를 시행하고자 하는 고등학교장은 「초·중등교육법」 제27조 및 동 법 시행령 제53조, 「조기 진급 등에 관한 규정」(대통령령 제25840, 2015.01.01.) 및 경상남도교육청 「조기 진급 등에 관한 시행 지침」(2017.01.24.)에 근거하여 학칙이 정하는 바에 따라 계획을 수립하여 시행한다.

5 모든 학생을 위한 교육 기회의 제공

가. 특수교육대상자 교육

- 1) 특수교육대상자의 교육은 정상적인 사회 적응 능력의 발달과 자주적인 생활 능력 신장에 목표를 두고, 모든 교육 활동과 교육적 조치가 취해지도록 계획·실천한다.
- 2) 특수교육대상자를 배치받은 일반학교의 장은 교육과정의 조정, 보조인력의 지원, 학습 보조 기기의 지원, 교원 연수 등을 포함한 통합교육계획을 수립·시행하여야 하며, 시설·설비 및 교재·교구를 갖추어야 한다.
- 3) 학교는 특수교육대상자의 교육적 요구에 적합한 교육을 제공하기 위하여 보호자, 특수교육교원, 일반교육교원, 진로 및 직업교육 담당 교원, 특수교육 관련 서비스 담당

인력 등으로 매 학년의 시작일부터 2주 이내에 개별화교육지원팀을 구성하고, 매 학기의 시작일부터 30일 이내에 특수교육대상자에 대한 개별화 교육 계획을 작성하여야 한다.

- 4) 개별화교육 계획에는 대상 학생의 인적 사항과 특별한 교육 지원이 필요한 영역의 현재학습 수행 수준, 교육 목표, 교육내용, 교육방법, 평가계획 및 제공할 특수교육 관련 서비스의 내용과 방법 등이 포함되어야 한다.
- 5) 특수교육대상자의 취학 편의를 위하여 특수교육기관을 지역별 및 장애 영역별로 균형 있게 설치·운영하여야 한다.
- 6) 특수교육대상자 교육과 관련하여 이 지침에 명시되지 않은 사항은 '경상남도 특수학교 교육과정 편성·운영 지침'에 의거하여 운영한다.

나. 학습부진학생 교육

- 1) 학교에서는 학생들의 기초 학력을 보장하기 위해 학습부진학생을 선별하여 지도 대책을 수립하고 책임 지도를 통하여 구제하도록 노력한다.
- 2) 대상자의 선정은 학습부진학생 판별을 위한 각종 평가 자료와 학생, 담임 교사 및 교과 담당 교사의 의견을 토대로 학교장이 학부모와 협의하여 결정한다.
- 3) 학습부진학생 지도는 특별반을 편성하여 방과 후 별도의 시간을 이용하여 운영할 수 있다.

다. 특정 분야에서 탁월한 재능을 보이는 학생 교육

- 1) 특정 분야에 탁월한 재능을 보이는 학생에게는 학교장 책임 아래 해당 학생들의 능력과 특성을 고려하여 교과, 창의적 체험활동 시간에 다양한 심화 학습의 기회를 제공한다.
- 2) 교과와 창의적 체험활동 시간을 통한 심화 학습 중심의 재능아 지도 이외에 재능 학생만을 위한 영재 학급의 조직·운영에 관한 사항은 경상남도교육감의 승인을 받아야 한다.
- 3) 재능 학생 교육 대상자는 학생과 학부모의 동의를 얻어 선정하고, 선정 과정에 따르는 전문성과 신뢰성을 확보해야 한다.
- 4) 재능 학생 교육 대상자로 선정된 학생의 교육과정 이수 방법은 학교장이 자체 계획을 수립하여 실시한다.

- 5) 재능 학생 교육을 실시할 경우 학부모에 대한 사전 안내를 철저히 하여 물의를 일으키지 않도록 하고, 일반 학생들의 정서에 손상이 가지 않도록 유의해야 한다.

라. 귀국 학생 교육

- 1) 귀국 학생의 교육 경험의 특성과 배경을 고려하고, 국가 수준 교육과정을 이수하는데 어려움이 없도록 지원한다.
- 2) 지속적인 언어 훈련을 통하여 귀국 학생들이 외국에서 습득한 외국어 능력을 유지, 신장할 수 있도록 지도한다.
- 3) 귀국 학생들의 경험을 통하여 세계 여러 나라의 언어, 예절, 문화의 차이점을 이해하고, 한국인으로서의 자부심을 갖도록 지도한다.
- 4) 귀국 학생이 있는 학교에서는 학생의 실태를 파악하고 교과, 생활교육, 전통 문화 등에 대한 단계별 적응 프로그램을 마련하여 활용한다.

마. 다문화 가정 학생 교육

- 1) 학령기 아동에게 한국사회 정착에 필요한 최소한 교육기회를 보장한다.
 - 가) 학력증빙서류에 근거하여 학력을 인정한다.
 - 나) 학교에서의 학년 결정은 학생의 연령을 우선 기준으로 하되, 학생 및 학부모의 희망과 교육과정 이수 연한을 종합적으로 고려하여 결정한다.
 - 다) 학령기 아동으로서 학력인정과 학년결정을 하지 못해 입교할 수 없는 난민, 무연고, 제3국 출생 탈북학생 등 학력증명이 곤란한 다문화학생 등의 경우 도교육청 학력심의위원회 또는 학력인정과 학년결정을 할 수 있는 학교의 학력 심의를 통하여 학령인정과 학년결정을 한다.
- 2) 다문화 가정 학생이 있는 학교에서는 다문화 가정 학생의 특성 및 학령 단계별로 언어 및 학습 능력을 위한 맞춤형 교육을 지원한다.
- 3) 학교는 다문화 가정 학생 지원방안을 마련하기 위하여 유관기관(지자체, 민간 등) 및 타 정책과의 연계·협력에 노력한다.
- 4) 교과(군) 및 창의적 체험활동 교육과정 재구성으로 여러 나라의 문화를 이해하고 다름을 존중하며 어울려 살 수 있도록 지도한다.

6

계기 교육

- 가. 교육적으로 의미가 있는 주제, 사회 현안, 국경일, 기념일 등에 대해 학생들의 올바른 이해를 돕기 위하여 필요한 경우 관련 교과(군) 및 창의적 체험활동과 연계하여 학교 자체 계획에 의해 계기 교육을 실시할 수 있다.
- 나. 학교에서 주제별, 상황별로 적절한 계기 교육의 방향을 마련하여 학교장의 승인 후 실시하도록 한다.
- 다. 계기 교육과 관련된 교과 또는 학년 협의회 등을 통해 작성한 교수·학습 자료는 교육 내용의 중립성을 확보하고 교육과정의 정상적 운영 범위 내에서 실시하도록 한다.

7 범교과 학습

[표 7] 범교과 학습 주제 및 내용

범교과 학습 주제	내 용
안전·건강 교육	학교는 학생들이 안전하고 건강한 삶을 영위하기 위해 익혀야 할 내용, 즉 자연 재난 상황에서 안전을 지키는 방법, 보건 및 성교육, 건강한 식생활 및 영양 교육 등을 체육, 과학, 기술·가정 등 관련 교과 또는 창의적 체험활동 시간을 통해 실시한다.
인성 교육	학교는 학교교육 활동 전반을 통해 부모님께 효도하고 웃어른을 공경하는 우리나라 전통 윤리를 몸으로 익힐 수 있게 하면서, 생명을 존중하며 타인과 함께 어울려 살아가는 공동체 의식을 함양할 수 있도록 교육한다.
진로 교육	학교는 학생이 자신에 맞는 진로를 탐색하고, 진로 체험활동 등 관련한 다양한 경험을 하게 하며, 여가시간을 활용하는 방법 등을 익혀 궁극적으로 행복한 삶을 영위하도록 교육한다.
민주시민 교육	학교는 건전한 사회를 위해 청렴·반부패 문화를 형성하고, 헌법의 정신 및 법질서를 존중하도록 하며, 생산 활동에 참여하고 있는 근로자의 권리와 의무 등에 대해 교육한다.
인권 교육	학교는 아동 및 청소년이 존중받으며 살아갈 수 있게 하고, 장애인이 차별받지 않도록 하며, 양성 평등, 노동 인권 존중 등과 같이 이 세상에서 함께 살아가고 있는 인간의 존엄성과 인권이 존중받고, 각종 폭력을 예방하도록 교육한다.
다문화 교육	학교는 우리나라에서의 다문화 가정 증가, 외국인 근로자 및 탈북 학생 유입 확대에 따라 다양성을 존중하는 교육 활동을 강화하고, 세계 시민교육 및 국제 이해 등에 대한 학습을 통해 국제 사회 전반에 걸쳐 다문화 이해와 상호 존중의 정신을 함양하도록 교육한다.
통일 교육	학교는 학생들이 세계 유일의 분단국가인 우리나라에서 통일이 왜 필요한지 학습하게 하고, 범교과적으로 국가 상징, 한국문화사 교육, 호국보훈 등에 대한 학습을 통해 국가정체성을 명확히 하도록 교육한다.
독도 교육	학교는 학생들로 하여금 국토에 대한 개념을 인식하게 하고, 우리 땅 독도를 사랑하는 마음을 갖게 교육한다.
경제·금융 교육	학교는 학생들이 소비자의 책임과 권리, 창업(기업가)정신, 복지와 세금·금융 생활·지적 재산권 등을 학습하여 합리적 경제 활동을 할 수 있도록 교육한다.
환경·지속가능 발전 교육	학교는 저출산·고령화 사회 대비 교육, 물 보호·에너지, 해양 교육, 농업·농촌 이해 교육 등을 통해 학생들이 지금보다 더 나은 환경과 지속적으로 발전하는 사회를 만들어 가는데 기여할 수 있도록 교육한다.

8

독도 교육

가. 기본 방향

독도에 대한 이해와 역사적 연원을 살펴봄으로써, 독도에 대한 관심과 애정을 갖도록 하고, 독도가 역사적, 지리적, 국제법적으로 우리 영토인 근거를 정확하고 체계적으로 이해할 수 있도록 한다.

1) 독도 교육의 목표

독도 수호의 의지를 갖추고 미래지향적인 한일관계에 적합한 영토관과 역사관을 확립한다.

2) 독도 교육의 학습 내용

가) 독도가 우리나라에서 갖는 역사·지리적 및 정치·군사적, 경제적 의미 파악

나) 독도 수호 활동의 현황 파악 및 적극적인 참여 방안 모색

다) 미래 지향적인 한일 협력 관계 구축을 위한 활동 방안 모색

3) 다양한 체험위주 교육·문화 활동으로 학생들의 독도사랑·나라사랑의 내면화를 도모한다.

4) 교과와 창의적 체험활동 시간 등을 활용하여 다양한 학습과 활동이 학교 교육과정에 편성·운영될 수 있도록 한다.

나. 운영 내용 및 방법

1) 독도 교육을 정규 교육과정에 반영하여 다양한 체험 위주의 ‘맞춤식’ 교육·문화 활동을 지속적이고 체계적으로 실시한다.

2) 교과(군) 및 창의적 체험활동과 연계한 체계적인 독도 교육으로 올바른 역사 의식과 민족 의식을 고취한다.

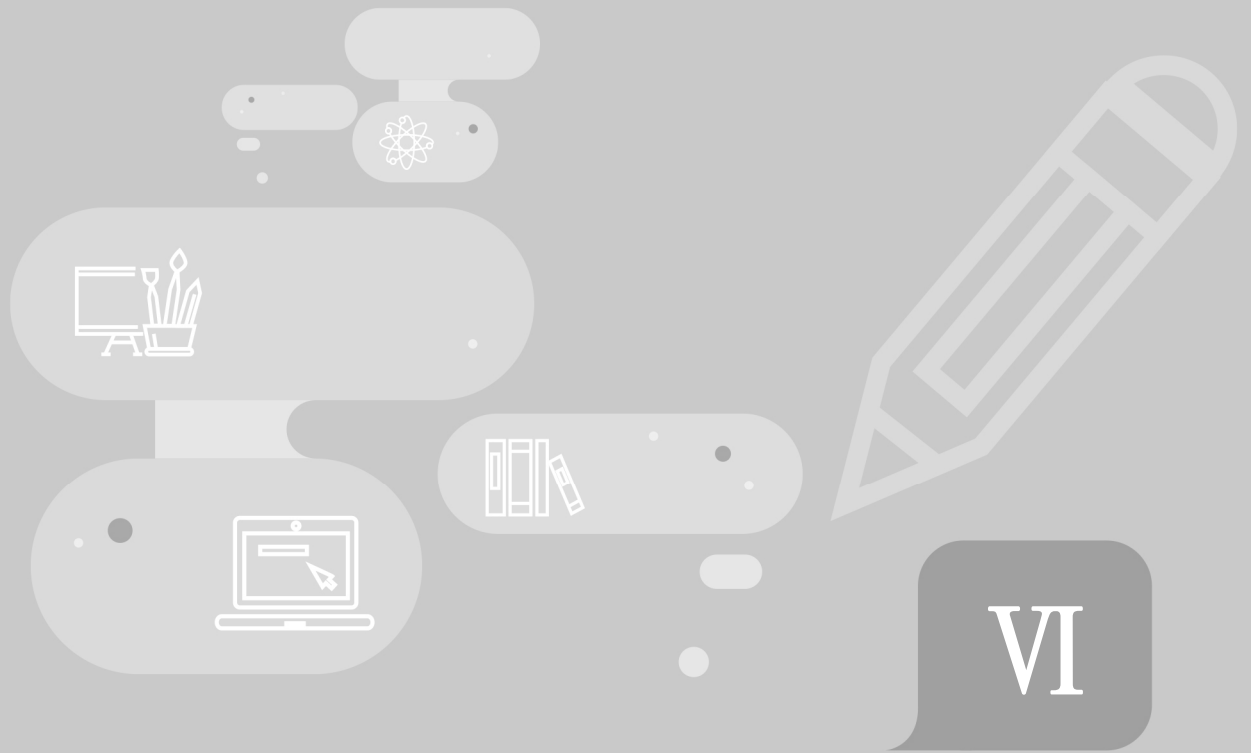
3) 학교에서는 독도 교육용 교재, 독도 홍보용 훈화자료 등을 활용하여 교육을 실시한다.

4) 단위학교의 실정 및 학년별 수준과 발달단계를 고려하여 독도 교육을 실시한다.

9

독서 교육

- 가. 학교 교육과정에 포함하여 독서 교육을 실시한다.
- 나. 학년별 연간 독서 지도 계획을 수립하고 체계적인 독서 교육을 실시한다.
- 다. 교육과정 재구성을 통하여 교과 통합형 및 주제별 독서 수업을 전개한다.
- 라. 독서 교육의 활성화 및 독서의 생활화를 위해 학생, 학부모 등 교육공동체가 함께 할 수 있는 다양한 독서교육 프로그램을 개발·운영한다.



학교 교육과정 작성 절차와 방법

1. 학교 교육과정 작성 방향 / 59
2. 학교교육과정위원회 조직·운영 / 60
3. 학교 교육과정 작성 절차 및 체제 / 63
4. 학교 교육과정 평가와 질 관리 / 65
5. 학교 교육과정 편성·운영의 유의 사항 / 69

VI. 학교 교육과정 작성 절차와 방법



1 학교 교육과정 작성 방향

- 가. 학교 교육과정은 국가 수준 교육과정, 경상남도 교육과정 편성·운영 지침을 근거로 하여 학교의 교육 목표를 구현할 수 있도록 학교 실정에 알맞은 교육과정을 편성한다.
- 나. 학교 교육과정은 다음과 같은 기초 조사를 하여 교원, 학생, 학부모의 요구, 지역 사회의 실정과 특수성을 반영하여 편성한다.
- 1) 교원 실태 분석(지도 능력, 특기, 요구, 희망, 의견 등)
 - 2) 학생의 특성 분석(흥미, 관심, 능력 수준, 요구 등)
 - 3) 학부모의 실태 분석(요구, 실태, 희망, 의견 등)
 - 4) 지역 실태 분석(자연, 산업, 사회, 역사, 인구, 지역 사회의 각종 과제 등)
 - 5) 학교 시설·설비 실태 분석(기본 시설·설비, 학습 자료, 교구 등)
 - 6) 각 교과 운영 실태 분석(교과별 문제점, 요구, 필요 등)
 - 7) 창의적 체험활동 실태 분석(각 영역별 실적 분석, 문제점, 요구, 필요 등)
 - 8) 학교의 교육 과제, 장기 발전 계획(미래상, 발전 계획, 노력 중점, 과제 등)
 - 9) 국가 수준 교육과정 분석
 - 10) 경상남도 교육과정 편성·운영 지침 분석
- 다. 학교 교육과정은 교육과정의 편성 영역, 각 교과 활동, 창의적 체험활동, 생활 교육 및 학교 행사의 계획 등을 지역화, 구체화하여야 한다.
- 라. 학교 교육과정의 내용에는 경상남도 교육의 기본 방향 및 중점사항, 기본 생활 습관 교육, 예절 교육 및 규범의 내면화 교육 등 학교의 실정, 학생의 수준, 지역의 특성에 맞게 재구성하여 교과 및 창의적 체험활동 등에 반영한다.

마. 학교 교육과정은 계획된 것을 실천하기 위한 역할 분담과 의사 결정에 대한 계획도 포함되어야 한다.

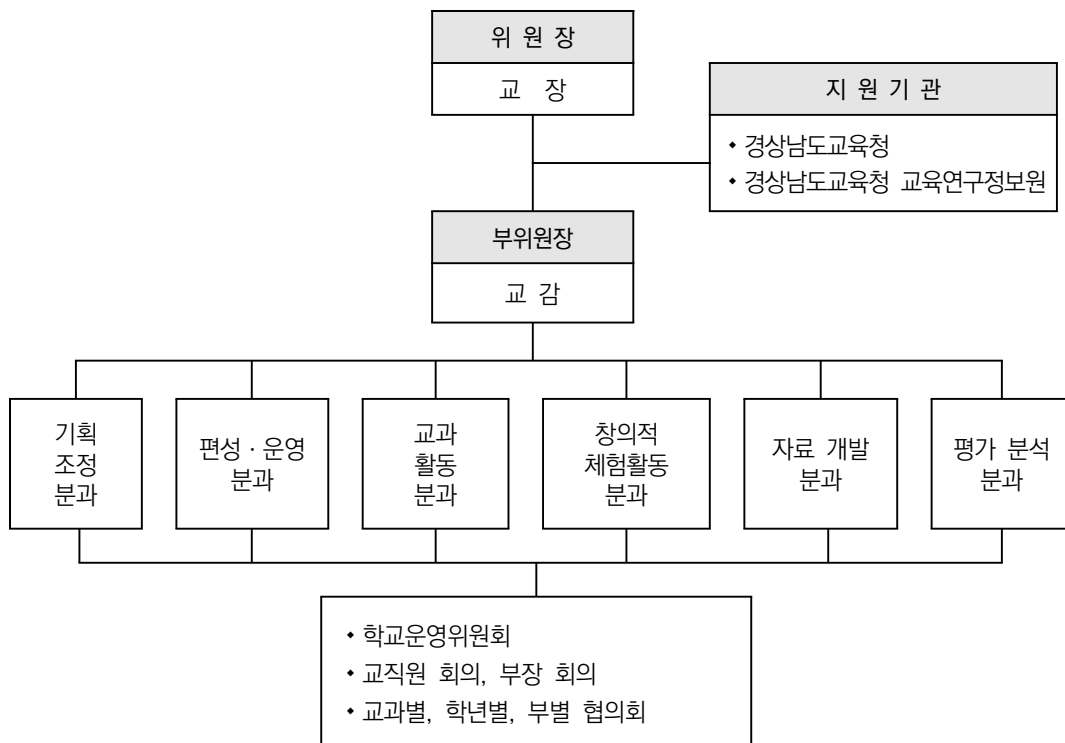
바. 학년별 교과별 시간은 학교의 실정, 지역의 특수성에 따라 융통성 있게 편성 할 수 있다.

2 학교교육과정위원회 조직·운영

가. 조직

학교 교육과정의 편성 및 운영과 관련한 제반 업무를 관장하고 지원하기 위한 교육과정 위원회를 학교의 규모와 실정을 고려하여 조직·운영한다.

[표 8] 학교교육과정위원회 조직(예시)



나. 역할

- 1) 학교교육과정위원회의 역할은 다음과 같다.
 - 가) 학교 교육과정 편성·운영 계획 수립
 - 나) 교육과정 기준과 지침의 내용 분석
 - 다) 각종 실태 조사·분석과 시사점 추출
 - 라) 학교 교육과정 편성·운영 방향의 작성 및 확정
 - 마) 영역별로 작성, 제출된 학교 교육과정의 문제점 수정·보완
 - 바) 학교 교육과정 시안 작성
 - 사) 학교 교육과정 시안 심의 및 수정·보완
 - 아) 학교 교육과정 확정
 - 자) 학교 교육과정의 편성·운영 전반에 대한 평가 실시

- 2) 각 분과별 위원회의 역할은 다음과 같다.
 - 가) 기획 조정 분과
 - ① 국가 수준의 교육과정과 경상남도 고등학교 교육과정 편성·운영 지침 분석
 - ② 관계 법령(교육기본법, 초·중등교육법, 초·중등교육법 시행령 등) 분석
 - ③ 경상남도교육청 교육 지표, 시책, 중점 과제 분석
 - ④ 각종 실태 파악
 - ⑤ 선택 교과 희망 조사 및 조정
 - ⑥ 연수 계획 수립
 - 나) 편성·운영 분과
 - ① 각종 문헌 연구
 - ② 편성 원칙 수립 및 편성 모형 개발
 - ③ 학교 교육 목표의 구체화
 - ④ 학교 교육과정 편성·운영 시안 작성

다) 교과 활동 분과

- ① 교과별 교육과정 편성·운영 지원
- ② 교과별 활동 운영 방안 마련
- ③ 교과별 교육의 기본 방향, 교수·학습 중점, 평가 기준 마련

라) 창의적 체험활동 분과

- ① 창의적 체험활동 교육과정 편성
- ② 창의적 체험활동 운영 방안 마련
- ③ 창의적 체험활동 평가 방안 마련

마) 자료 개발 분과

- ① 교과별 교수·학습 자료 개발
- ② 심화·보충 학습 자료 개발
- ③ 교과용 도서의 개발·활용 방안 마련

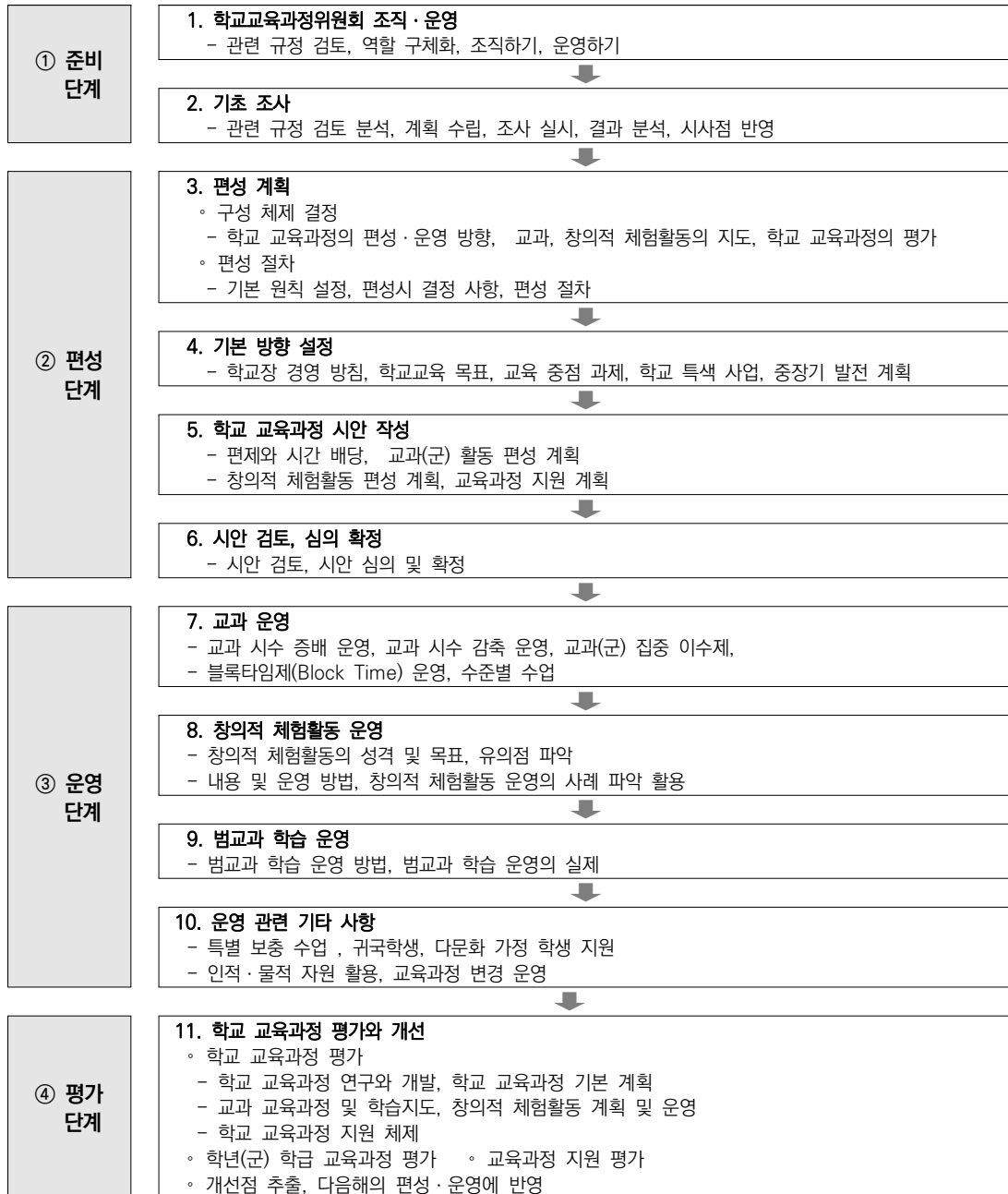
바) 평가 분석 분과

- ① 평가계획 수립 및 평가 기준 설정
- ② 교육과정 편성·운영 평가
- ③ 문제점 및 개선점 추출·보완
- ④ 다음 학년도의 교육과정 편성·운영에 반영

3 학교 교육과정 작성 절차 및 체제

가. 학교 교육과정 작성 절차

[표 9] 학교 교육과정의 작성 절차(예시)



나. 학교 교육과정 체제

[표 10] 학교 교육과정의 일반적인 구성 체제(예시)

<p>I. 학교 교육과정 편성·운영의 기저</p> <ol style="list-style-type: none"> 1. 국가 수준의 교육과정 구성 방향 2. 경상남도 교육 지표와 중점 <p>II. 학교 교육과정의 성격 및 구성 방향</p> <ol style="list-style-type: none"> 1. 교육과정의 성격 2. 교육과정의 구성 방향 <p>III. 학교 교육 목표 및 노력 중점</p> <ol style="list-style-type: none"> 1. 학교 교육 목표 2. 노력 중점 <p>IV. 학교 교육과정 편성·운영 방침</p> <ol style="list-style-type: none"> 1. 편제와 시간 배당 2. 수업 일수 및 수업 시수 확보 계획 3. 교과 및 창의적 체험활동의 편성·운영 방침 4. 교과 및 창의적 체험활동의 평가 방침 <p>V. 교과 및 창의적 체험활동 지도 계획</p> <ol style="list-style-type: none"> 1. 교과 지도 계획 2. 창의적 체험활동 지도 계획 	<p>VI. 학교 교육과정 운영 조직</p> <ol style="list-style-type: none"> 1. 학교 경영 조직 2. 학교교육과정위원회 조직 <p>VII. 학교 교육과정 운영 지원 계획</p> <ol style="list-style-type: none"> 1. 교직원 자체 연수 계획 2. 교내 자율 장학 실천 계획 <p>VIII. 학교 교육 목표 실천 계획</p> <ol style="list-style-type: none"> 1. 부서별 업무 추진 기본 계획 2. 중점 과제 추진 세부 계획 3. 생활 지도 계획 4. 학교 행사 계획 <p>IX. 학교 특색</p> <p>X. 교육과정 운영 평가 계획</p> <p>▣ 부 록</p> <ol style="list-style-type: none"> 1. 학교 연혁 2. 학사 운영 일정표 3. 학생 및 교직원 현황 4. 교직원 업무 분장표 5. 전 학년 시간표 6. 교실 배치도
--	---

4

학교 교육과정 평가와 질 관리**가. 평가의 목적**

학교 교육과정 평가는 각 학교의 교육과정이 가지는 장려해야 할 점과 개선해야 할 점은 무엇이며, 또 그것은 어떤 가치를 지녔는지를 자체적으로 점검함으로써 교육과정의 질적 관리를 도모하는 데 목적이 있다.

나. 평가의 주안점

- 1) 학교 교육과정 평가는 학교 교육과정의 연구와 개발, 학교 교육과정 기본 계획, 교과 교육과정의 편성·운영, 창의적 체험활동, 학교 교육과정 지원 체제 등을 내용으로 연 1회 이상 실시한다.
- 2) 학교 교육과정 평가는 구체적인 평가 기준을 작성 활용하며, 전 교직원과 학생, 학부모, 교육 전문가 및 교육 행정가 등 교육과정 관련자가 모두 참여함으로써 평가의 객관성과 타당성을 높이도록 한다.
- 3) 학교 교육과정 평가는 질적 접근과 양적 접근을 병행하여 질문지법, 면접법, 관찰법, 자체 보고서 활용법 등 다양한 방법으로 이루어지도록 한다.
- 4) 학교 교육과정 평가는 일회적이 아닌, 계속적이고 장기적인 교육의 과정으로 이루어져야 한다.

다. 평가 영역 및 준거**1) 연구와 개발 평가**

- 가) 학교교육과정위원회의 구성과 활동은 학교교육과정위원회 구성원의 균형성, 위원회 운영의 적절성, 관계자의 의견 수렴을 위한 노력의 적합성 등을 준거로 평가한다.
- 나) 편성과 개선을 위한 연구 활동의 적절성은 학교 교육과정 편성, 개선을 위한 현장 연구의 충실성, 교육과정의 질 관리를 위한 연구 활동의 적절성 등을 중심으로 평가한다.
- 다) 교육과정 연수와 자율 장학의 충실성은 교육과정 연수 계획 및 운영의 적절성, 자율 장학 활동의 충실성 등에 초점을 두어 평가하도록 한다.

2) 기본 계획의 평가

- 가) 학교 교육 목표의 적절성은 학교 교육 목표의 내적 일관성, 독창성, 실현 가능성 및 학교 교육 목표에 대한 구성원의 인지도와 공감도 등을 중심으로 평가한다.
- 나) 학교 교육과정 편제의 타당성은 법정 수업 일수와 시수의 확보, 교과목 편성의 균형성, 교과 외 활동의 균형성, 인성 교육에 대한 계획과 실천의 적절성, 학교 교육과정 문서의 충실성과 활용 가능성, 학교 특색 프로그램 설정을 위한 노력의 적절성 등에 초점을 두어 평가한다.
- 다) 학생의 과목 선택권 확보는 교육과정 기본 편제에서 학생의 요구 반영 실적, 학생의 과목 선택권 부여의 충실성 등을 중심으로 평가한다.

3) 교과 교육과정 운영 평가

- 가) 교과 교육과정 운영 평가는 교과서 중심이 아닌, 교육과정 중심의 평가가 이루어 지도록 한다.
- 나) 교과별 교육과정 계획의 타당성, 교과 수업의 충실성, 교과 평가 활동의 적절성, 교과 학습 성취도 등을 중심으로 평가한다.
- 다) 학교는 교과별, 학년별 성취 수준을 설정하여 평가하고, 그 결과를 확인하여 교수·학습의 질 관리 자료로 활용한다.
- 라) 평가 목적 및 내용에 따라 진단 평가, 형성 평가, 수행 평가 등 다양한 평가 도구를 활용하여 평가한다.
- 마) 정의적, 기능적, 창의적인 면이 특히 중시되는 교과는 태도, 표현, 기능 평가를 위한 실기 평가 기준안을 마련하여 평가하도록 한다.
- 바) 실험·실습의 평가는 사전에 합리적인 세부 평가 기준을 작성, 학생에게 공개하여 활동의 목표점을 명확히 밝혀 줌으로써 학습 효과를 제고하고 평가의 신뢰성을 확보한다.
- 사) 학교와 교사는 학교에서 가르친 내용과 기능을 평가하도록 한다. 따라서 학생에게 학교에서 배울 기회를 주지 않았거나 학교 밖의 교육 수단을 통해서 익힐 수밖에 없는 내용과 기능은 평가하지 않도록 유의한다.
- 아) 경상남도교육청에서 개발·보급하는 평가 자료를 적극 활용한다.

4) 창의적 체험활동의 편성·운영 평가

- 가) 창의적 체험활동 편성과 운영에 대한 평가를 실시하여야 하며, 평가 결과는 후속되는 활동 계획의 수립과 운영의 개선에 활용되도록 한다.
- 나) 창의적 체험활동 편성과 운영의 평가는 활동의 계획, 조직, 실천 등의 여러 과정에 걸쳐 이루어지도록 하며, 집단의 변화·발전에 대한 내용 등이 포함되도록 한다.

5) 지원 체제의 평가

- 가) 학교 지원의 적절성은 학교장의 지도성, 행정적 지원, 재정적 지원, 시설 및 설비 지원 등을 중심으로 평가하도록 한다.
- 나) 학교 지원 개선의 적절성은 학교 지원 체제 개선을 위한 노력의 적절성 등에 초점을 두어 평가하도록 한다.

[표 11] 학교 교육과정 평가 준거(예시)

평가영역	평가요소	평가 지표
학교 교육 과정 계획	계획 수립 과정	• 전년도 학교 교육과정 계획·운영실태·성과를 충실하게 분석하였는가?
		• 지역 사회·학교의 특성 및 학생·학부모·교사의 요구 사항을 충실하게 조사하였는가?
		• 학교 교육과정 계획 수립 과정에서 학교 구성원 간의 공식적인 협의체를 구성하여 논의하였는가?
		• 교사·학생·학부모는 학교 교육과정 계획 수립 과정에 만족하는가?
	계획 내용	• 국가 교육과정 기준 및 시·도 교육청의 편성·운영 지침을 학교 교육과정 계획에 반영하였는가?
		• 학교의 교육 중점 및 중장기 발전 계획, 운영 지원 계획 등을 학교 교육과정 계획에 반영하였는가?
		• 학교 특성과 학생의 요구 등을 고려하여 교과, 창의적 체험활동 영역을 계획하였는가?
		• 학생의 특성과 수준을 고려하여 영역별 평가 활동을 계획하였는가?
		• 교사·학생·학부모는 학교 교육과정 계획 내용에 만족하는가?
		• 교사·학생·학부모는 학교 교육과정 계획 수립 과정에 만족하는가?
학교 교육 과정 운영	교과 교육 활동	• 교과 교육 계획과 실제 운영은 일치하였는가?
		• 학교 여건 및 학생의 특성을 고려하여 교과별 수업을 실시하였는가?
		• 교과별 목표 및 내용에 적합한 평가를 실시하였는가?
		• 교사·학생·학부모는 교과 교육 활동 운영에 만족하는가?
	창의적 체험활동	• 창의적 체험활동 계획과 실제 운영은 일치하였는가?
		• 학교 여건 및 학생의 특성을 고려하여 창의적 체험활동을 실시하였는가?
		• 창의적 체험활동 목표 및 내용에 적합한 평가를 실시하였는가?
		• 교사·학생·학부모는 창의적 체험활동 운영에 만족하는가?
	지원 체제	• 교사의 전문성 신장을 위해 교사 연수 및 장학을 실시하였는가?
		• 학교 교육과정 운영을 위해 학부모, 지역 인사 등과 긴밀한 협조 체제를 유지하였는가?
		• 교육과정 운영에 필요한 예산 및 교육시설, 설비 등을 효과적으로 지원하였는가?
		• 교사·학생·학부모는 학교 교육과정 운영을 위한 학교의 지원 내용과 방식에 만족하는가?
학교 교육 과정 성과	교육 성과	• 학생은 영역별(교과, 창의적 체험활동) 성취 기준에 도달하였는가?
		• 학생의 영역별(교과, 창의적 체험활동) 학업 성취도는 향상되었는가?
		• 학생은 긍정적인 학습태도를 형성하였는가?
		• 학교 교육과정 운영의 결과, 학생의 바람직한 인성 형성에 도움이 되었는가?
		• 학생과 학부모는 학교에서 이루어진 교육성과에 만족하는가?
		• 교사는 교육과정 운영 지원 체제에 따른 학교 변화에 만족하는가?
	교육 성과 활용	• 학교·교사·학생은 교육과정 성과를 지속적으로 점검하고 평가하였는가?
		• 학교·교사는 교육과정 성과를 다음 학년도 교육과정 계획·운영에 활용하였는가?
		• 학교·교사·학생은 교육과정 성과를 지속적으로 점검하고 평가하였는가?
		• 학교·교사는 교육과정 성과를 다음 학년도 교육과정 계획·운영에 활용하였는가?

5 학교 교육과정 편성·운영의 유의 사항

- 가. 학교 교육과정을 편성·운영할 때에는 교원의 조직, 학생의 실태, 학부모의 요구, 지역 사회의 실정 및 교육 시설·설비 등 교육 여건과 환경이 충분히 반영되도록 한다.
- 나. 학교 교육과정 편성·운영 계획을 바탕으로 학년, 학급, 교과목별 교육과정을 편성·운영할 수 있다.
- 다. 학교 교육과정은 모든 교원이 전문성을 발휘하여 참여하는 민주적인 절차와 과정을 거쳐 편성한다.
- 라. 단위 학교별 교과와 창의적 체험활동에 대한 교사의 지도 능력 향상과 학교 교육과정의 효율적인 운영을 위하여 학교 교육과정 편성·운영에 관한 연수 계획을 수립하여 실시한다.
- 마. 교과별 교육과정 편성은 실태 분석을 기초로 교과별 교육 목표의 상세화, 중점 지도 사항, 내용 요소의 상세화, 연간 학습 지도 계획, 평가 계획, 학습 자료 활용 계획 등이 반영되어야 한다.
- 바. 다음 학년도의 교육과정은 교과서 주문에 지장이 없도록 작성하여야 하며, 해당 학년도 입학생 3개년 교육과정 이수 단위 배당표 및 과정(학과)별 전 학년 교육과정 편성표를 경상남도교육청으로 제출한다.
- 사. 기 제출된 교육과정 편성표를 변경하고자 할 경우에는 관련 절차(교과협의회와 학교 교육과정위원회의 검토 후 학교운영위원회의 심의)를 거쳐 수정하고, 변경 전·후 교육과정 편성표와 변경 사유서를 변경 후 10일 이내에 경상남도교육청으로 제출한다.
- 아. 교육과정 편성과 관련된 학교교육과정위원회 협의록, 선택 과목 조사, 학부모 설문 조사 등과 같은 자료는 해당 학생의 졸업 시까지 보관한다.



- (부록1) 학교 교육과정 편성·운영 관련 사항에 대한 법적 근거 / 73
- (부록2) 전문교과목의 이론과 실습과목 구분표 / 74
- (부록3) 각종 서식
 - ▶ <서식 1> 고등학교 교육과정 편제 및 단위 배당 변경 승인 신청서 / 80
 - ▶ <서식 2> 학과(교과군)신설·개편에 따른 교육과정 편성 승인 신청서 / 81
 - ▶ <서식 3> 교과목 신설 승인 신청서 / 82
 - ▶ <서식 4-1> 인정도서 승인 신청서(개발도서) / 83
 - ▶ <서식 4-2> 인정도서 승인 신청서(시중 유통도서) / 85

부록1

[학교 교육과정 편성·운영 관련 사항에 대한 법적 근거]

주요 사항	교육과정의 법적 근거
국가수준 교육과정 기준 설정	헌법 제31조 ①, ② 초·중등교육법 제23조 ②
국가 교육과정 기준, 지역 수준의 교육과정 학교 교육과정 편성·운영의 지침, 법적 기준	교육기본법 제3조, 제4조, 제5조, 제6조 초·중등교육법 제23조 ②
고등학교의 교육 목적 규정	초·중등교육법 제45조
학교 교육과정 편성·운영의 법적 근거	초·중등교육법 제23조 ①, ②
교과	초·중등교육법 제23조 ③ 초·중등교육법시행령 제43조
학사일정 운영	초·중등교육법 제24조 초·중등교육법시행령 제44조, 제45조
학급편성	초·중등교육법시행령 제46조
학교의 휴업일	초·중등교육법시행령 제47조
수업 운영 방법	초·중등교육법시행령 제48조
중학교 자유학기 운영	초·중등교육법시행령 제44조, 제48조
교류 학습, 체험학습의 수업일수 인정의 법적 근거	초·중등교육법시행령 제45조 초·중등교육법시행령 제48조 ②
진급과 졸업	초·중등교육법 제26조 초·중등교육법시행령 제50조
고등학교 수업연한 규정	초·중등교육법 제46조
조기진급 및 조기 졸업	초·중등교육법 제27조 초·중등교육법시행령 제53조
학습부진아 등에 대한 교육	초·중등교육법 제28조 초·중등교육법시행령 제54조
교과용 도서	초·중등교육법 제29조 초·중등교육법시행령 제55조
학교운영위원회 구성·운영	초·중등교육법 제31조, 제32조
장학 지도	초·중등교육법 제7조 초·중등교육법시행령 제8조
학생 자치활동	초·중등교육법 제17조
학교 규칙 제정	초·중등교육법 제8조 초·중등교육법시행령 제9조
평가 및 평가결과기록	초·중등교육법 제9조, 제25조 초·중등교육법시행령 제12조
감염병 발생 등의 휴업, 휴교	감염병의 예방 및 관리에 관한 법률 제50조 초·중등교육법 제64조

부록2

[전문교과목의 이론과 실습과목 구분표]

가. 전문교과 I

[표 12] (이론 과목은「*」로 표시, 그 외 과목은 이론+실습(실기), 또는 실습과목)

교과(군)	과목			
과학 계열	심화 수학Ⅰ* 고급 물리학* 물리학 실험 정보과학*	심화 수학Ⅱ* 고급 화학* 화학 실험 융합과학 탐구*	고급 수학Ⅰ* 고급 생명과학* 생명과학 실험 과학과제 연구*	고급 수학Ⅱ* 고급 지구과학* 지구과학 실험 생태와 환경*
체육 계열	스포츠 개론* 체조 운동 체육 전공 실기 기초 스포츠 경기 체력	체육과 진로 탐구* 수상 운동 체육 전공 실기 심화 스포츠 경기 실습	체육 지도법 개인·대인 운동 체육 전공 실기 응용 스포츠 경기 분석*	육상 운동 단체 운동
예술 계열	음악 이론* 합창 미술 이론* 입체 조형 무용의 이해 무용 음악 실습 문예 창작 입문* 고전문학 감상* 극 창작 연극의 이해* 연극 감상과 비평* 영화 제작 실습 사진의 이해* 사진 표현 기법	음악사* 합주 미술사* 매체 미술 무용과 몸 안무 문학 개론* 현대문학 감상*	시창·청음 공연 실습 드로잉 미술 전공 실기 무용 기초 실기 무용과 매체 문장론* 시 창작 무대기술 영화기술 암실 실기 사진 영상 편집	음악 전공 실기 평면 조형 무용 전공 실기 무용 감상과 비평 문학과 매체* 소설 창작 연극 제작 실습 시나리오 중급 촬영 사진 감상과 비평*
외국어 계열	심화 영어 회화Ⅰ 심화 영어 독해Ⅰ 전공 기초 독일어 독일어 독해와 작문Ⅱ 전공 기초 프랑스어 프랑스어 독해와 작문Ⅱ 전공 기초 스페인어 스페인어 독해와 작문Ⅱ 전공 기초 중국어 중국어 독해와 작문Ⅱ 전공 기초 일본어 일본어 독해와 작문Ⅱ 전공 기초 러시아어 러시아어 독해와 작문Ⅱ 전공 기초 아랍어 아랍어 독해와 작문Ⅱ 전공 기초 베트남어 베트남어 독해와 작문Ⅱ	심화 영어 회화Ⅱ 심화 영어 독해Ⅱ 독일어 회화Ⅰ 독일어권 문화 프랑스어 회화Ⅰ 프랑스어권 문화 스페인어 회화Ⅰ 스페인어권 문화 중국어 회화Ⅰ 중국 문화 일본어 회화Ⅰ 일본 문화 러시아어 회화Ⅰ 러시아어 문화 아랍어 회화Ⅰ 아랍 문화 베트남어 회화Ⅰ 베트남 문화	심화 영어Ⅰ 심화 영어 작문Ⅰ 독일어 회화Ⅱ 프랑스어 회화Ⅱ 스페인어 회화Ⅱ 중국어 회화Ⅱ 일본어 회화Ⅱ 러시아어 회화Ⅱ 아랍어 회화Ⅱ 베트남어 회화Ⅱ	심화 영어Ⅱ 심화 영어 작문Ⅱ 독일어 독해와 작문Ⅰ 프랑스어 독해와 작문Ⅰ 스페인어 독해와 작문Ⅰ 중국어 독해와 작문Ⅰ 일본어 독해와 작문Ⅰ 러시아어 독해와 작문Ⅰ 아랍어 독해와 작문Ⅰ 베트남어 독해와 작문Ⅰ
국제 계열	국제 정치 한국 사회의 이해 현대 세계의 변화	국제 경제 비교 문화 사회 탐구 방법	국제법 세계 문제와 미래 사회 사회과제 연구	지역 이해 국제 관계와 국제기구

- 외국어 계열, 국제 계열은 전 교과목 이론 과목임

나. 전문 교과 II (이론 과목은 「*」로 표시, 그 외 과목은 이론+실습(실기), 또는 실습과목)

[표 13] 교육부 고시 제2018-150호 기준

	과목군			기준 학과
	전문 공통 과목	기초 과목	실무 과목	
경영 · 금융	성공적인 직업생활*	상업 경제* 기업과 경영* 사무 관리 회계 원리 회계 정보 처리 시스템 기업 자원 통합 관리 세무 일반 유통 일반* 국제 상무 비즈니스 영어 금융 일반* 보험 일반* 마케팅과 광고 창업 일반 커뮤니케이션 전자 상거래 일반*	총무 비서 사무 행정 회계 실무 구매 조달 공정 관리 공급망 관리 수출입 관리 유통 관리 카드 영업 무역 금융 업무 손해 사정 전자 상거래 실무 방문 판매	노무 관리 인사 예산·자금 세무 실무 자재 관리 품질 관리 물류 관리 원산지 관리 창구 사무 증권 거래 업무 보험 모집 고객 관리 매장 판매
보건 · 복지	인간 발달* 보육 원리와 보육 교사 보육 과정 아동 생활 지도 아동 복지* 보육 실습 생활 서비스 산업의 이해* 복지 서비스의 기초* 사회 복지 시설의 이해 공중 보건* 인체 구조와 기능 간호의 기초 기초 간호 임상 실무 보건 간호	영·유아 놀이 지도 영·유아 건강·안전·영양 지도 사회 복지 시설 실무	영·유아 교수 방법 대인 복지 서비스	보육과 사회복지과 보건간호과
디자인 · 문화 콘텐츠	디자인 제도 디자인 일반* 조형 색채 관리 컴퓨터 그래픽 미디어 콘텐츠 일반 문화 콘텐츠 산업 일반* 영상 제작 기초	시각 디자인 실내 디자인 디지털 디자인 영화 콘텐츠 제작 광고 콘텐츠 제작 게임 디자인 애니메이션 콘텐츠 제작 캐릭터 제작	제품 디자인 색채 디자인 방송 콘텐츠 제작 음악 콘텐츠 제작 게임 기획 게임 프로그래밍 만화 콘텐츠 제작 스마트 문화 앱 콘텐츠 제작	디자인과 문화콘텐츠과
미용 · 관광 · 레저	미용의 기초 미용 안전·보건 관광 일반* 관광 사업 관광 서비스 관광 영어 관광 일본어 관광 중국어	헤어 미용 메이크업 여행 서비스 실무 호텔 식음료 서비스 실무 유원 시설 서비스 실무	피부 미용 네일 미용 호텔 객실 서비스 실무 카지노 서비스 실무	미용과 관광·레저과

	과목군			기준 학과	
	전문 공통 과목	기초 과목	실무 과목		
음식 조리		식품과 영양* 급식 관리*	한국 조리 중식 조리 소울리에 바텐더	서양 조리 일식 조리 바리스타	조리· 식음료과
건설		공업 일반* 기초 제도 토목 일반* 토목 도면 해석과 제도 토목 기초 실습 건축 일반* 건축 도면 해석과 제도 건축 기초 실습 조경	토공·포장 시공 지적 공간 정보 융합 서비스 건축 도장 시공 단열·수장 시공 건축 마감 시공 조경 시공 조경 설계	측량 공간 정보 구축 건축 목공 시공 창호 시공 철근 콘크리트 시공 경량 철골 시공 조경 관리	토목과 건축시공과 조경과
기계		기계 제도 기계 기초 공작 전자 기계 이론 기계 일반* 자동차 일반 냉동 공조 일반 유체 기계* 자동차 기관 자동차 새시 자동차 전기·전자 제어 선체 도면 독도와 제도 선박 이론* 선박 구조* 선박 건조 항공기 일반* 항공기 실무 기초*	기계요소 설계 선반 가공 연삭 가공 측정 방전 가공 위터제트 가공 사출 금형 설계 사출 금형 품질 관리 프레스 금형 설계 프레스 금형 품질 관리 기계 수동 조립 운반 하역 기계 설치·정비 섬유 기계 설치·정비 고무 플라스틱 기계 설치·정비 승강기 설치·정비 자전거 정비 냉동 공조 장치 설치 냉동 공조 유지·보수 관리 자동차 전기·전자 장치 정비 자동차 새시 정비 자동차 도장 자동차 영업 선체 가공 선박 도장 기장 생산 선장 생산 선체 생산 설계 항공기 엔진·프로펠러 제작 항공기 기체 정비 항공기 왕복 엔진 정비 항공기 계통 정비 헬리콥터 정비 소형 무인기 정비	기계 제어 설계 밀링 가공 컴퓨터 활용 생산 성형 가공 레이저 가공 플라스마 가공 사출 금형 제작 사출 금형 조립 프레스 금형 제작 프레스 금형 조립 기계 소프트웨어 개발 건설 광산 기계 설치·정비 공작 기계 설치·정비 농업용 기계 설치·정비 오토바이 정비 냉동 공조 설계 보일러 장치 설치 보일러 설치·정비 자동차 엔진 정비 자동차 차체 정비 자동차 정비 검사 자동차 튜닝 선체 조립 선체 품질 관리 전장 생산 선실 의장 생산 항공기 기체 제작 항공기 전기·전자 장비 제작 항공기 가스 터빈 엔진 정비 항공기 프로펠러 정비 항공기 전기·전자 장비 정비 항공기 정비 관리	기계과 냉동공조과 자동차과 조선과 항공과
재료		재료 시험 세라믹 재료 세라믹 원리·공정 재료 일반	주조 제강 금속 재료 가공 압연	제선 금속 열처리 금속 재료 신뢰성 시험 비철 금속 제련	금속재료과 세라믹과 산업설비과

	과목군			기준 학과	
	전문 공통 과목	기초 과목	실무 과목		
		산업 설비	도금 광학 재료 생체 세라믹 재료 내화물 도자기 탄소 제품 배관 시공 가스 텅스텐 아크 용접 서브머지드 아크 용접	전기·전자 재료 내열 구조 재료 유리·법랑 연삭재 시멘트 판금 제관 피복 아크 용접 이산화탄소·가스 메탈 아크 용접 로봇 용접	
화학 공업		공업 화학 제조 화학 단위 조작	화학 분석 화학 공정 유지 운영 고분자 제품 제조 기능성 정밀 화학 제품 제조 플라스틱 제품 제조	화학 물질 관리 석유 화학 제품 무기 공업 화학 바이오 화학 제품 제조	화학 공업과
섬유· 의류		섬유 재료 섬유 공정 염색·가공 기초* 의류 재료 관리 패션 디자인의 기초 의복 구성의 기초 패션 마케팅*	방직 제포 텍스타일 디자인 생산 현장 관리 패턴 메이킹 서양 의복 구성과 생산 가죽·모피 디자인과 생산 한국 의복 구성과 생산	방사·사가공 염색·가공 구매 생산 관리 패션 디자인의 실제 비주얼 머천다이징 니트 의류 생산 패션 소품 디자인과 생산 패션 상품 유통 관리	섬유과 의류과
전기· 전자		전기 회로 전기 기기 전기 설비 자동화 설비 전기·전자 기초 전자 회로 전기·전자 측정 디지털 논리 회로	수력 발전 설비 운영 원자력 발전 설비 운영 송·변전 배전 설비 운영 직류 송배전 제어·보호 시스템 설비 제작 전기 기기 제작 전기 설비 운영 외선 공사 자동 제어 기기 제작 자동 제어 시스템 운영 전기 철도 시설물 유지 보수 철도 신호 제어 시설물 유지 보수 전자 제품 생산 전자 부품 생산 전자 부품 소프트웨어 개발 전자 제품 영업 가전 기기 응용 소프트웨어 개발 전자 응용 기기 소프트웨어 개발 가전 기기 기구 개발 산업용 전자 기기 기구 개발 전자 응용 기기 기구 개발 정보 통신 기기 기구 개발 반도체 개발 반도체 장비 디스플레이 개발 디스플레이 장비 부품 개발 로봇 기구 개발 로봇 지능 개발	화력 발전 설비 운영 원자력 발전 전기 설비 정비 직류 송배전 전력 변환 설비 제작 전기 기기 설계 전기 기기 유지 보수 내선 공사 변전 설비 공사 자동 제어 시스템 유지 정비 전기 철도 시공 철도 신호 제어 시공 전자 제품 기획 전자 부품 기획 전자 부품 기구 개발 전자 제품 설치·정비 가전 기기 시스템 소프트웨어 개발 산업용 전자 기기 소프트웨어 개발 가전 기기 하드웨어 개발 산업용 전자 기기 하드웨어 개발 전자 응용 기기 하드웨어 개발 정보 통신 기기 하드웨어 개발 정보 통신 기기 소프트웨어 개발 반도체 제조 반도체 재료 디스플레이 생산 로봇 하드웨어 설계 로봇 소프트웨어 개발 로봇 유지 보수	전기와 전자과

	과목군			기준 학과	
	전문 공통 과목	기초 과목	실무 과목		
			의료 기기 인허가 의료 기기 연구·개발 레이저 개발 3D 프린터 개발 가상 훈련 시스템 설계·검증	의료 기기 생산 광부품 개발 LED 기술 개발 3D 프린터용 제품 제작 가상 훈련 구동 엔지니어링	
정보 · 통신	통신 일반 통신 시스템 정보 통신 방송 일반 정보 처리와 관리 컴퓨터 구조 프로그래밍 자료 구조 컴퓨터 시스템 일반 컴퓨터 네트워크*	네트워크 구축 무선 통신 구축 방송 제작 시스템 운용 시스템 관리 및 지원 시스템 프로그래밍 응용 프로그래밍 화면 구현 빅데이터 분석 정보 보호 관리	유선 통신 구축 초고속망 서비스 관리 운용 네트워크 프로그래밍 컴퓨터 보안 응용 프로그래밍 개발 데이터베이스 프로그래밍 사물 인터넷 서비스 기획	방송·통신과 정보컴퓨터과	
식품 가공	식품 과학 식품 위생* 식품 가공 기술 식품 분석	곡물 가공 식품 품질 관리 면류 식품 가공 축산 식품 가공 유제품 가공 음료·주류 가공 농산 식품 유통 제빵	떡 제조 수산 식품 가공 두류 식품 가공 건강 기능 식품 가공 김치·반찬 가공 농산 식품 저장 제과	식품 가공과	
인쇄 · 출판 · 공예	인쇄 일반 디지털 이미지 재현 출판 일반 공예 일반 공예 재료와 도구	프리프레스 특수 인쇄 출판 편집 도자기 공예 석공예 보석 감정	평판 인쇄 후가공 금속 공예 목공예 섬유 공예 귀금속·보석 디자인	인쇄·출판과 공예과	
환경 · 안전	환경 화학 기초 인간과 환경* 산업 안전 보건 기초*	수질 관리 폐기물 관리 산업 환경 보건 기계 안전 관리 건설 안전 관리 가스 안전 관리	대기 관리 소음 진동 측정 환경 생태 관리 전기 안전 관리 화공 안전 관리	환경보건과 산업안전과	
농림 · 수산 해양	농업 이해* 농업 기초 기술 농업 경영 재배 농촌과 농지 개발* 농산물 유통* 농산물 유통 관리 농산물 거래 관광 농업 환경 보전* 친환경 농업 생명 공학 기술 농업 정보 관리 농산 식품 가공	수도작 재배 육종 종자 유통 보급 농촌 체험 상품 개발 농산물 품질 관리 과수 재배 화훼 장식 산림 조성 임산물 생산 펄프·종이 제조 가금 사육 한우 사육 말 사육 사료 생산	전특작 재배 종자 생산 농업 생산 관리 농촌 체험 시설 운영 채소 재배 화훼 재배 임업 종묘 산림 보호 버섯 재배 목재 가공 젓소 사육 돼지 사육 종축 동물 약품 제조	농업과 원예과 산림자원과 동물자원과 농기계과 농업토목과 해양생산과 수산양식과 해양레저과	

	과목군			기준 학과	
	전문 공통 과목	기초 과목	실무 과목		
		원예 생산 자재 조경 식물 관리 화훼 장식 기초 산림 휴양 산림 자원 임산 가공 동물 자원 반려동물 관리 실험 동물과 기타 가족 농업 기계 농업 기계 공작 농업 기계 운전·작업 농업과 물* 농업 토목 제도·설계 농업 토목 시공·측량 해양의 이해* 수산·해운 산업 기초* 해양 생산 일반 해양 정보 관리 해양 오염·방제 전자 통신 기초 전자 통신 운용 수산 일반* 수산 생물 수산 양식 일반 수산 경영* 수산물 유통* 양식 생물 질병 해양 환경과 자원* 해양 레저 관광 요트 조종 잠수 기술	애완동물 미용 바이오 의약품 제조 연안 어업 원양 어업 염 생산 어업 환경 개선 내수면 양식 수산 생물 질병 관리 어촌 체험 상품 개발 일반 잠수	수의 보조 농업 생산 환경 조성 근해 어업 내수면 어업 어업 자원 관리 해면 양식 수산 종묘 생산 어촌 체험 시설 운영 수상 레저 기구 조종 산업 잠수	
선박 운항		항해 기초 해사 일반* 해사 법규* 선박 운용 선화 운송 항만 물류 일반* 해사 영어* 항해사 직무 해운 일반 열기관 선박 보조 기계 선박 전기·전자 기관 실무 기초 기관 직무 일반	선박 운항 관리 선박 통신 선박 기기 운용 선박 기관 정비	선박 안전 관리 선박 갑판 관리 기관사 직무 선박 보조기계 정비	항해과 기관과

부록3

각종 서식

〈서식 1〉

고등학교 교육과정 편제 및 단위 배당 변경 승인 신청서

적용 학생의 입학년도			
교육과정 변경 사유			
변경 운영 과목 및 이수 단위	학년/학기	과 목(영역)	이수단위(또는 시간)
			변경 전 변경 후
기타 특기 사항			

경상남도교육청 고등학교 교육과정 편성·운영 지침에 의거하여 위와 같이 교육과정 편제 및 단위 배당 변경 상황을 보고합니다.

- 첨부 1. 변경 전 교육과정 편제 및 단위 배당 편성표 1부.
 2. 변경 후 교육과정 편제 및 단위 배당 편성표 1부.
 3. 학교교육과정위원회 회의록 사본 1부.

2000 년 월 일

() 고등학교장 ○○○ (직인)

경상남도교육감 귀하

〈서식 2〉

학과(교과군) 신설·개편에 따른 교육과정 편성 승인 신청서

학과(교과군)명			
편성 학급수		편성 학생수	
학과(교과군)명 신설·개편의 필요성			
교육 목표			
편성 과목			
지도 교사 확보 계획			

경상남도 고등학교 교육과정 편성·운영 지침에 의하여 학과(교과군) 신설·개편에 따른 학교 교육과정을 붙임과 같이 편성·운영하고자 하오니 승인하여 주시기 바랍니다.

- 첨부 : 1. () 학과(교과군)명 학교 교육과정 편성표 10부.
 2. () 학과(교과군)명 학교 교육과정 운영 계획서 10부.

2000 년 월 일

() 고등학교장 ○○○ (직인)

경상남도교육감 귀하

〈서식 3〉

20〇〇학년도 교과목 신설 승인 신청서

1. 국문명	<input style="width: 90%;" type="text"/>	2. 영문명	<input style="width: 90%;" type="text"/>
3. 개설 구분	<input style="width: 90%;" type="text"/>	4. 교과(군)	<input style="width: 90%;" type="text"/>
5. 적정이수단위	<input style="width: 90%;" type="text"/>	6. 기존 개설 여부	(O , X)
7. 교과용 도서명(출판사 명)	<input style="width: 100%;" type="text"/>		
8. 교과용 도서 승인 여부	<input style="width: 100%;" type="text"/>		
9. 과목 일반 개요(과목 목표, 교육 내용, 교수·학습방법, 평가 등)			

- 과목 목표
- 교육 내용
 - 내용 체계
 - 단원별 핵심 내용
- 교수·학습방법
- 평가

※ 교과용 도서를 개발하여 사용하고자 할 경우 경상남도교육청 인정도서 업무처리 지침에 의거, 별도 승인 절차를 거칠 것

위와 같이 교과목 신설 및 도서 사용을 신청하오니 승인하여 주시기 바랍니다.

20〇〇 년 월 일

() 고등학교장 〇〇〇 (직인)

경상남도교육감 귀하

〈서식 4-1〉

인정도서 승인 신청서(개발도서)

교육과정	2015 개정 교육과정		학교급	
과목명				
도서명				
개발 구분	개편(), 수정()		예정가격	
쪽수	본문		표지 포함	
개발 기관				
기관 주소				
전화			팩스	
개발 책임자	소속			
	직위			
	성명			
발행 예정자	발행사명			
	대표자명			
	법인등록번호			
	주소			
	연락처			

위 도서의 인정 승인을 받고자 첨부 서류를 갖추어 신청합니다.

2000 년 월 일

() 고등학교장 000 (직인)

경상남도교육감 귀하

인정도서 승인 신청서 구비 서류

〈인정도서를 개발할 경우〉

1. 심의본 7부(심사위원수 참조)
2. 해당 도서가 사용될 과목의 교육과정 1부
3. 인정도서 사용의 필요성 및 사유 1부
4. 집필자 이력서 1부
5. 집필자 대표 선임장 1부
6. 인정도서 출판에 관한 약정서 1부
7. 저작권 준수 서약서 1부
8. 서약서 1부
9. 출판사 등록 증명서 1부
10. 학교인정도서추천위원회 회의록 사본 1부
11. 학교운영위원회 심의결과 사본 1부
12. 책별 정가 계산서 1부
13. 인정도서 사용 계획서 1부
14. 인정 수수료 납부 영수증

※ 해당 서식은 별도의 「인정도서 업무처리지침」에 의함

〈서식 4-2〉

인정도서 승인 신청서(시중 유통도서)

인정도서 승인 신청서			
접수번호 ()			
교육과정	2015 개정 교육과정	학교급	
과목명			
도서명			
사용 예정 기간	2000년 ('00년 0월 ~ '00년 0월)	구입 책수	책
대표 저작자		출판사	
출판년도		도서 가격	
<p>첨부서류 : 1. 심의본 7부 2. 해당 도서가 사용될 과목의 교육과정 1부 3. 인정도서 사용의 필요성 및 사유 1부 4. 인정도서 사용 계획서 1부 5. 학교인정도서추천위원회 회의록 사본 1부 6. 학교운영위원회 심의 결과 사본 1부 7. 인정 수수료 납부 영수증 1부</p> <p style="text-align: center;">위 도서의 인정 승인을 받고자 첨부 서류를 갖추어 신청합니다.</p> <p style="text-align: center;">2000 년 월 일</p> <p style="text-align: center;">() 고등학교장 000 (직인)</p> <p style="text-align: right; font-weight: bold; font-size: 1.2em;">경상남도교육감 귀하</p>			

경상남도 고등학교
교육과정 편성·운영 지침

2020년 12월 발행

2020년 12월 인쇄

발행인 경상남도교육감

기 획 학교정책국 교육과정과