









## 일러두기

가이드라인의 작성목적은 교육환경평가 승인사업에 대한 사후관리 절차를 표준화하여 업무의 방향성을 제시하고 실효성 있는 관리방안을 제공하는 데에 있다.

가이드라인은 사업계획 등 인가 시부터 공사 중, 준공 또는 개교 시까지 공사추진 단계별 상세 업무내용을 제시하며 기존학교 교육환경평가의 경우 건설공사장으로부터 위험도를 고려하여 등급별 관리방안을 제공하는 것이 특징적이다. 또한, 업무담당자, 학교, 사업시행자의 상호간 관리체계 형성을 위해 주체별 이행사항 점검 체크리스트를 제시하였다.

교육청 업무담당자는 가이드라인을 참고하여 사후관리를 실시하고 승인내용에 대해 사업시행자의 적극적인 이행을 유도하여 제도의 실행력을 확보할 수 있기를 기대한다.

**I. 작성일반**



- 1. 작성개요 · 8
  - 가. 작성목적 ..... 8
  - 나. 작성방법 및 구성 ..... 8
  - 다. 활용범위 ..... 9
- 2. 제도소개 · 9
  - 가. 대상 및 시기 ..... 9
  - 나. 절차 ..... 10

**II. 사후관리 기본방향**



- 1. 사후관리 기본방향 · 14
  - 가. 계획수립 ..... 14
  - 나. 사업별 관리등급 구분 ..... 17
- 2. 평가유형별 관리방향 · 21
  - 가. 신설학교 교육환경평가 ..... 21
  - 나. 기존학교 교육환경평가 ..... 23

**III. 사후관리 실행방안**



- 1. 신설학교 교육환경평가 사후관리 · 26
  - 가. 사업계획승인 시 ..... 26
  - 나. 공사 중 ..... 30
  - 다. 준공 또는 개교 시 ..... 34
- 2. 기존학교 교육환경평가 사후관리 · 37
  - 가. 사업계획승인 시 ..... 37
  - 나. 공사 중 ..... 41
  - 다. 공사중지, 공사재개 시 ..... 46
  - 라. 준공 시 ..... 47
- 3. 사후교육환경평가 · 50
  - 가. 적용대상 ..... 50
  - 나. 적용절차 ..... 50
  - 다. 조치사항 ..... 52

---

#### 4. 사후관리 업무 종합 · 54

가. 신설학교 교육환경평가 사후관리 종합	54
나. 기존학교 교육환경평가 사후관리 종합	56

---

---

### IV. 공사 중 점검 체크리스트

#### 1. 교육청 업무담당자 점검 체크리스트 · 60

가. 활용방법	60
나. 고위험군 학교 필수 점검사항	61
다. 통학안전	62
라. 대기질	64
마. 소음·진동	69

#### 2. 학교 관계자 점검 체크리스트(참고용) · 72

가. 활용방법	72
나. 착공 및 공사 시 필수 점검사항	73
다. 통학안전	74
라. 대기질	75
마. 소음·진동	76

#### 3. 사업시행자 준수사항 체크리스트 · 77

가. 활용방법	77
나. 고위험군 학교 필수 이행사항	78
다. 통학안전	79
라. 대기질	80
마. 소음·진동	82

---

---



### 참고서식

참고서식 · 84



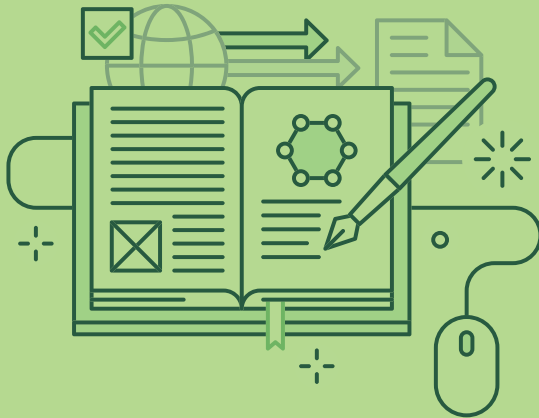


# I

## 작성일반

01 작성개요

02 제도소개



# I 작성일반



## 01 작성개요

### 가. 작성목적

- 「교육환경 보호에 관한 법률」이 시행(2017년 2월)되면서 교육환경평가 승인 내용의 이행력을 확보하기 위한 교육감의 사후관리 제도가 신설되었음
- 이에 교육청 업무담당자의 효율적인 업무 수행을 위하여 사후관리 내용, 방법, 절차 등에 관한 사항을 정하고자 함
- 특히, 교육환경 보호 업무 특성을 고려하여 절차를 표준화하고 실효성을 확보 할 수 있는 관리방안을 설정·제공하여, 사업시행자가 적극적으로 승인내용을 이행하고 교육환경 피해를 사전에 예방하는 등 안정적으로 제도를 운영하는 것이 목적임

### 나. 작성방법 및 구성

- 교육환경평가 승인을 받은 모든 사업을 사후관리 대상으로 선정하고 교육환경평가 특성, 절차를 고려하여 준공 또는 운영 시까지 단계별 상세 업무내용을 중심으로 작성함
- 가이드라인의 주요 내용은 사전 계획수립, 사업 추진단계별 조사방법, 평가분야별 점검 체크리스트로 구성됨
- 업무의 효율성을 확보하고자 기존학교 평가의 경우 건설공사장으로부터 위험도를 고려하여 위험등급별 관리방안을 제공하는 점이 특징적임

## 다. 활용범위

- 교육청 담당자가 가이드라인을 활용하여 업무를 수행하도록 하여 사후관리 방향성을 제공하고 실효성 있는 이행사항 조사 확인을 시행할 수 있음
- 학교에서 활용가능한 점검 체크리스트, 사업시행자가 숙지해야 할 점검 체크리스트를 제공하여 상호간 관리체계 형성이 가능하도록 함

## 02 제도소개

### 가. 대상 및 시기

#### 1) 교육감 조사 확인

[조사대상] 교육환경평가서 승인내용 또는 권고 이행사항 확인

[조사주체] 교육감

[조사방법] 사업시행자에게 승인내용 등 이행에 관련된 자료를 제출하게 하거나 소속 공무원 사업장 출입 조사

[관련조항] 교육환경 보호에 관한 법률 제7조 제2항~제3항

#### 2) 사후교육환경평가서 제출·명령

[제출대상] 교육감 조사 결과 승인내용 또는 권고를 이행하지 않거나 예상치 못한 교육환경 피해가 발생 또는 예상되는 경우

[명령주체] 교육감

[작성주체] 사업시행자

[관련조항] 교육환경 보호에 관한 법률 제7조 제4항~제5항, 시행령 제20조

〈표 1〉 교육감 조사·확인 시기 및 내용

구 분	내 용
사업계획 등 승인·인가·허가 시(변경 시 포함)	평가 승인내용의 사업계획 등 반영여부 확인
공사 중	철거 또는 착공 시, 공사 중 승인내용 이행현황 조사·확인
운영 시	학교 개교 시, 사업 완료 시 승인내용 이행현황 조사·확인

## 나. 절차

### 1) 사업계획 등 반영결과 제출 : 사업시행자

[사업시행자] 설립계획 또는 사업계획 등 승인·인가·허가 시 승인내용 또는 권고사항 반영 결과를 교육감에게 제출

[교육감] 승인내용 반영 적절성 확인

[관련 서식] 서식3 승인내용 반영결과 통보서



평가서 승인결과 통보 시, 사업계획 등이 승인·인가·허가를 받은 즉시 평가서 승인내용이 반영된 인·허가 결과를 제출하도록 요구

- 관할 행정청에는 건축허가 또는 사업계획승인, 착공, 준공 등 추진상황을 교육청으로 알리도록 안내

### 2) 사업 철거·착공·준공·중지·재개 통보 : 사업시행자

[사업시행자] 철거·착공·준공·중지·재개 시 교육감에게 통보

[교육감] 철거·착공·준공·중지·재개를 통보받은 후 이행사항 조사·확인 준비

[관련 서식] 서식4 교육환경평가 대상사업 철거/착공/준공/공사중지/공사재개 통보서



평가서 승인결과 통보 시, 기존건물 철거, 사업을 착공·준공한 때, 공사 중지 또는 재개하려는 경우 교육감에게 통보하도록 요구

### 3) 조사계획 통보 : 교육감

[교육감] 이행사항 조사·확인 7일 전까지 사업시행자에게 조사계획 통보

### 4) 이행사항 조사·확인 : 교육감

[교육감] 이행사항 조사·확인 시행, 결과보고서에 기록

[관련 서식] 서식2 사업장 방문서, 서식5 승인내용 등 이행자료 제출서식,

서식6 이행사항 조사·확인 점검표, 서식7 이행사항 조사·확인 결과보고서

### 5) 사후교육환경평가서 작성·제출 명령 : 교육감

[교육감] 이행사항 조사·확인 결과 승인내용 또는 권고사항을 이행하지 않거나 승인 당시 예상치 못한 교육환경 피해가 발생 또는 예상되는 경우 사후교육환경평가서 작성 명령, 30일 이상 제출기한 부여

- [위원회] 승인 당시 예상치 못한 교육환경 피해가 발생하거나 예상되는 경우 시도위원회 심의를 거쳐 사후교육환경평가 여부 결정
- 지역위원회 심의를 거친 교육환경평가는 지역위원회가 심의



사후교육환경평가 여부 심의 시 고려사항

- 위원회에서 사후교육환경평가가 필요하다고 판단한 경우, 해당 평가서에 대한 심의 여부도 사전에 결정·반영

[관련 서식] 서식8 사후교육환경평가 작성·제출 명령서

6) 사후교육환경평가서 제출 및 검토 : 사업시행자 및 교육감

[사업시행자] 사후교육환경평가서를 작성하여 교육감에게 제출

[교육감] 사후교육환경평가서 검토

[관련 서식] 서식9 사후교육환경평가 검토결과 통보서

7) 사후교육환경평가서 심의 : 교육환경보호위원회

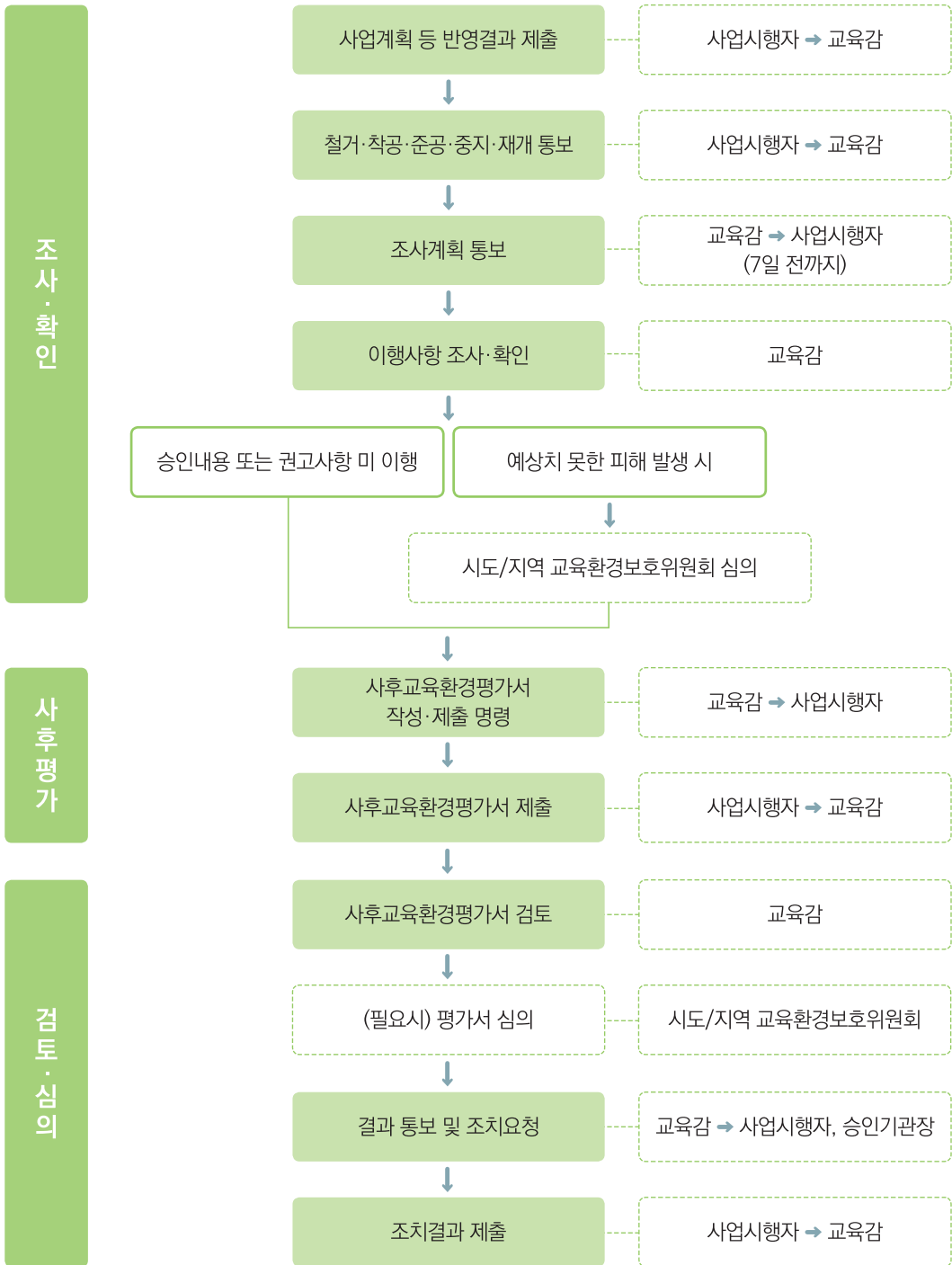
[위원회] 5)에 따라 사후교육환경평가 여부 결정을 위한 위원회 개최 시 평가서 심의가 필요하다고 판단한 경우 시행

- 기타 교육감이 필요하다고 판단한 경우에도 심의 가능

8) 결과통보 및 조치 : 교육감

[교육감] 사후교육환경평가서 검토·심의 결과 교육환경 보호 조치가 필요한 경우 사업시행자 및 사업 인허가 또는 승인기관의 장에게 통보하고 필요한 조치 요청

[사업시행자] 조치결과를 교육감에게 제출



[그림 1] 사후관리 절차도

# II

## 사후관리 기본방향

01 사후관리 기본방향

02 평가유형별 관리방향



## II 사후관리 기본방향



### 01 사후관리 기본방향

#### 가. 계획수립

사업추진 현황을 조사하여 사후관리 대상을 선정하고 평가유형 등을 고려하여 상세 조사계획을 수립한다.

##### 1) 관리대장 작성 : 교육환경평가 접수를 진행한 모든 사업

- 교육환경평가 접수 시부터 관리대장을 작성하여 관리(서식1 참조)
  - 작성정보 : 사업개요(사업명, 사업유형, 대지면적, 세대수, 사업승인관청, 사업시행자 등), 추진현황(사업승인일, 착공(예정)일, 준공(예정)일 등), 평가현황(평가대상 교육시설, 이격거리, 승인결과 통보일 등), 심의현황(심의결과, 불승인 사유 또는 권고사항), 공사현황(추진공종, 공정률(%)) 등

##### 2) 사업추진 현황 조사 : 교육환경평가 승인을 받은 모든 사업

- 교육환경평가 승인사업에 대하여 연 2회(상반기, 하반기) 사업추진 현황 조사 실시
  - 조사내용 : 사업 추진현황(추진단계, 사업승인(예정)일 등), 공사 추진 현황(철거(예정)일, 착공(예정)일 등) 등
- 사업시행자를 통해 조사결과를 제출하게 하거나 관할 행정청에 협조공문을 실시하여 조사 실시
  - 사업시행자, 관할 행정청에서 사업 추진상황을 회신한 경우에는 관련 서류로 확인

※ 교육환경평가 승인결과 통보 시 행정조치 요구 사항

- [사업시행자] 사업계획 등 반영여부 확인, 사업추진 현황 확인을 위해 사업시행자에게 다음을 제출토록 요구
  - 설립계획 또는 사업계획 등이 승인·인가·허가를 받은 즉시 교육감으로부터 승인된 교육환경평가서 내용이 반영된 인허가 등의 결과를 제출(서식3)
  - 철거·착공 준공한 때, 공사 중지 시, 공사 재개 시 관할 교육감에게 통보(서식4)
    - 철거 : 건축물 해체 허가(신고) 신청한 경우, 건축물 해체 허가를 받은 경우
    - 준공 : 사용검사 또는 준공검사 신청 단계
  - 사업 착공 시, 공사 재개 시 공정별 이행계획서, 공정일정표 첨부(서식4 제출 시 첨부)
- [관할 행정청] 건축허가 또는 사업계획승인, 건축물 해체, 착공, 준공 등 추진상황을 교육청으로 회신하도록 요청

### 3) 사후관리 대상, 방법 설정

#### ◆ 사업계획승인, 건축허가 등을 받은 경우

- 평가 승인 이후 사업계획승인 또는 건축허가 등을 받은 모든 사업에 대하여 공사 중인 사업과 그 외 사업을 구분하고 조사방법 설정
  - 철거 또는 착공 미정 사업 : 이행자료 확인
  - 철거 또는 착공 예정, 공사 중인 사업 : 이행자료 확인, 현지조사
  - 준공 예정 또는 준공한 사업, 학교 운영 시 : 현지조사

#### ◆ 승인내용, 사업계획 등 변경사항이 발생한 경우

- 승인내용 또는 권고사항, 사업계획 등의 변경사항이 발생한 경우 사후교육환경평가 여부 결정

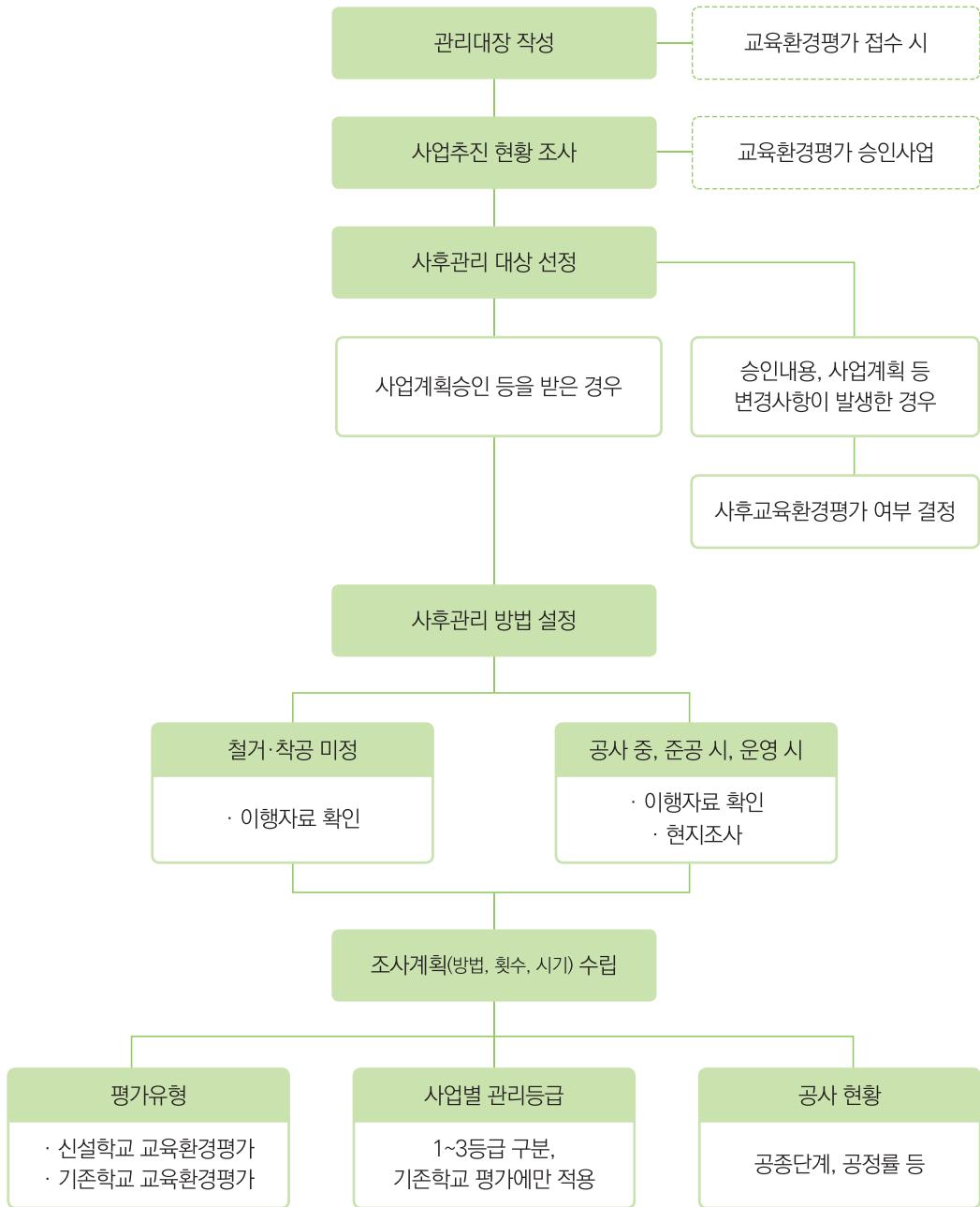
### 4) 조사계획 수립

#### ◆ 평가유형 구분

- 신설학교 교육환경평가, 기존학교 교육환경평가 등 평가유형과 관리등급에 따른 조사계획(시기, 방법, 내용) 수립
  - 사업계획 등 승인 시, 공사 중, 준공 또는 개교 시 조사 실시
  - 기존학교 교육환경평가의 경우 공사 중 이행사항 조사·확인은 관리등급을 반영하여 조사계획 수립
- 상세 공종단계 및 공정률을 조사하고 적정 조사시기 선정 반영

#### ◆ 관리등급 적용 : 기존학교 교육환경평가에 한하여 적용

- 사업별 관리등급(1등급, 2등급, 3등급) 구분(1.나.사업별 관리등급 구분 참조)
- 고위험군 학교(사업구역 경계로부터 50m 이내 위치) 구분



[그림 2] 사후관리 계획 수립

## 나. 사업별 관리등급 구분

기존학교 교육환경평가는 학교와 사업구역간 이격거리와 사업규모를 기준으로 사업별 관리등급과 고위험군 학교를 구분하고 조사계획을 수립한다.

### 1) 관리등급 구분

#### ◆ 1등급(집중관리)

- 절대보호구역 및 학교부지 경계로부터 50m 이내 위치한 사업
- 학교부지 경계로부터 50m 초과~100m 이내 위치하고 대지규모가 10만㎡ 이상 또는 연면적 10만㎡ 이상인 사업

#### ◆ 2등급(주의관리)

- 학교부지 경계로부터 50m 초과~100m 이내 상대보호구역에 위치한 사업
- 단, 대지규모가 10만㎡ 이상 또는 연면적 10만㎡ 이상인 사업은 1등급, 대지규모가 1만㎡ 이하인 사업은 3등급으로 분류
  - 대지규모는 중규모에 해당하더라도 인근 사업이 동시에 추진되어 대규모 수준의 복합영향이 예상되는 경우에는 1등급으로 분류

#### ◆ 3등급(관심관리)

- 학교부지 경계로부터 100m 초과~200m 이내 상대보호구역에 위치한 사업
- 학교부지 경계로부터 50m 초과~100m 이내 위치하고 대지규모가 1만㎡ 이하인 사업

〈표 2〉 관리등급 구분

사업규모 학교부지 경계에서 이격거리	대규모 (대지규모 10만㎡ 이상 또는 연면적 10만㎡ 이상)	중규모 (대지규모 1만㎡ 이상 10만㎡ 미만)	소규모 (대지규모 1만㎡ 미만)	비고
50m 이내	1등급			절대보호구역
50m 초과 100m 이내	1등급	2등급	3등급	상대보호구역
100m 초과 200m 이내	3등급			

\* 2등급 사업장 인근 공사가 동시에 추진되어 대규모 수준의 복합영향이 예상되는 경우 1등급으로 분류

## 2) 관리등급별 조사

### ◆ 1등급(집중관리)

- 건설공종별 조사가 이루어질 수 있도록 조사시기를 설정하되 공종 특성에 따라 조사횟수 증가 고려, 분기별 1회 조사 권장
  - 건설공종 구분 : 철거-착공 및 가설공사-토목공사-기초공사-골조공사(지하/지상)-마감공사-준공
  - 분기별 1회 조사 권장(특히, 철거, 토공사, 기초공사 등 교육환경 영향이 큰 공종)
- 특히, 착공 시에 조사를 실시하여 조치계획이 적절하게 준비되었는지 점검하여야 하며, 철거공종이 수반되는 경우에는 철거 시를 포함하여 조사 실시
- 고위험군 학교(사업구역 경계로부터 50m 이내)에 대한 관리계획 수립

### ◆ 2등급(주의관리)

- 건설공종별 조사가 이루어질 수 있도록 조사시기를 설정하되 공종 특성에 따라 조사횟수 증가 고려
  - 건설공종 구분 : 철거-착공 및 가설공사-토목공사-기초공사-골조공사(지하/지상)-마감공사-준공
  - 단, 특정하기 어려운 경우 상반기 1회, 하반기 1회 조사 권장
- 특히, 착공 시에 조사를 실시하여 조치계획이 적절하게 준비되었는지 점검하여야 하며, 철거공종이 수반되는 경우에는 철거 시를 포함하여 조사 실시

### ◆ 3등급(관심관리)

- 연중 최소 1회 조사 실시
- 특히, 착공 시에 조사를 실시하여 조치계획이 적절하게 준비되었는지 점검하여야 하며, 철거공종이 수반되는 경우에는 철거 시를 포함하여 조사 실시

〈표 3〉 관리등급별 조사방법

구 분	조사방법	상세사항
1등급	<ul style="list-style-type: none"> <li>• 건설공종별 1회 이상 조사</li> <li>• 철거 시, 착공 시 조사 실시</li> <li>• 고위험군 학교 관리계획 수립</li> </ul>	분기별 1회 실시 (특히, 철거, 토공사, 기초공사 등 교육환경 영향이 큰 공종)
2등급	<ul style="list-style-type: none"> <li>• 건설공종별 1회 이상 조사</li> <li>• 철거 시, 착공 시 조사 실시</li> </ul>	상반기 1회, 하반기 1회 실시 (특정하기 어려운 경우)
3등급	<ul style="list-style-type: none"> <li>• 연중 1회 이상 조사</li> </ul>	-

## 3) 고위험군 학교 관리

건설공사로 인한 학습환경 영향을 실제적으로 조사하기 위하여  
고위험군 학교에 대하여 세부 관리계획을 수립한다

## ◆ 적용대상

- 1등급 사업장에서 50m 이내 위치한 학교의 경우 고위험군 학교로 분류

## ◆ 관리방법

- 평가 승인내용 관리대장을 학교에 비치, 학교용 상시점검 체크리스트 배포(IV. 공사 중 점검 체크리스트 참조)
  - 관리대장 비치 : 승인내용 또는 권고사항에 대한 정보가 포함된 자료 제공, 이행사항 조사·확인 점검표(서식6) 활용
  - 학교용 상시점검 체크리스트 제공 : 학교에서 점검 가능한 수준의 공사장 점검 체크리스트를 참고용으로 제공
- 교육청 현장조사 시 학교 관계자(교직원, 학부모 등) 면담조사 실시(서식10)
  - 조사내용 : 교육환경 피해 현황, 사업시행자 조치계획 이행현황, 추가적으로 필요한 교육환경 보호 조치, 예상치 못한 교육환경 피해 발생 여부 등
- 학교부지 내 환경질 측정 실시
  - 측정목적 : 건설공사로 인해 발생하는 대기오염물질, 소음·진동에 대한 교육환경 영향 확인
  - 측정항목 : PM-10, PM-2.5, 소음, 진동 등
  - 측정지점 : 사업구역에서 가까운 대기오염물질, 소음·진동 영향이 우려되는 지점을 기준으로 조사여건을 고려하여 선정
- 등하교시간대 통학현황 점검 실시
  - 조사목적 : 통학로와 공사차량 이동경로 상충 정도 확인
  - 조사내용 : 통학경로 및 통학수단 현황, 공사차량 이동경로 현황
  - 조사지점 : 학교와 가까운 주 통학로

**[참 고]** 건설공종별 영향 특성<sup>1)</sup>

- 철거 단계는 철거, 해체로 인한 분진, 석면 폐기물 문제 등에 노출될 수 있으며 브레이크 등의 건설기계 사용으로 소음·진동 피해가 나타날 수 있음. 특히, 재개발 또는 재건축사업의 경우 기존 건축물 밀집지역을 철거해야 하기 때문에 피해가 커질 수 있음
- 토공사 단계는 지반정지를 해야하는 공종의 성격 상 투입되는 건설기계가 많고 굴삭기, 불도저 등을 사용한 굴착공사가 주로 이루어지며 덤프트럭 등 토사 운반차량의 운행이 많아 소음·진동, 분진, 교통안전, 시설안전 등의 피해가 모두 나타날 수 있음
- 기초공사 단계는 파일박기를 할 때에 순간 소음·진동이 높은 항타기, 천공기 등의 건설기계를 이용함에 따라 소음·진동 문제가 크게 나타날 수 있음
- 골조공사(구조물 공사) 단계는 가장 긴 기간동안 진행되며 콘크리트 타설 과정에서 소음진동이 발생하고 레미콘, 자재 등 운반차량의 진출입으로 인한 분진과 함께 교통영향을 줄 수 있으며 타워크레인 운영에 따른 낙하물 위험에 노출될 수 있음

〈표 4〉 건설공사 공정단계별 특징 및 영향

공 종	특 징	내 용	공종특성을 반영한 영향정도
공사 준비	불필요한 지장물을 철거·해체하고 공사에 필요한 일시적인 설비를 설치하는 가설공사 단계	<ul style="list-style-type: none"> <li>• 철거·해체 : 석면해체, 구조물 해체, 전기·가스·통신 등 부대시설 해체</li> <li>• 가설공사 : 가설울타리, 가설출입문, 가설도로, 비계, 낙하물방지망, 가설 전기 등</li> <li>• 해체재 처분 : 해체폐기물 적재, 운반, 반출 등</li> </ul>	<ul style="list-style-type: none"> <li>• 철거 작업시 발생하는 잔해물로 인한 분진</li> <li>• 석면함유 건축자재로 인한 석면폐기물</li> <li>• 해체 건설기계 사용으로 인한 소음 및 진동</li> <li>• 해체재 반출로 인한 주변 교통안전</li> <li>• 해체재의 낙하 위험</li> </ul>
토공사	구조물을 세우기 위한 필요한 지반면까지 파내거나 깎아내고 매우거나 다지는 공사	<ul style="list-style-type: none"> <li>• 터파기 : 굴착, 면 고르기 등</li> <li>• 흙막이 공사</li> <li>• 성토 및 절토공사</li> <li>• 발파공사</li> <li>• 토사다짐 등 되메우기</li> <li>• 잔토처리 : 굴착토의 잔토 적치 및 운반, 반출 등</li> </ul>	<ul style="list-style-type: none"> <li>• 잔토 적치시 발생하는 분진</li> <li>• 건설기계 이동 및 진출입으로 인한 분진</li> <li>• 굴착기, 크레인 등 건설기계 사용으로 인한 소음 및 진동</li> <li>• 천공, 발파로 인한 소음 및 진동</li> <li>• 잔토 반출로 인한 주변 교통안전</li> <li>• 진동, 충격에 의한 주변 시설 균열</li> </ul>
기초 공사	구조물을 지지할 수 있도록 기반을 단단히 하기 위한 기초 구조물 작업	<ul style="list-style-type: none"> <li>• 자갈 및 잡석다짐, 지반개량, 지반 고르기 등</li> <li>• 말뚝설치 : 천공, 항타, 콘크리트 타설 등</li> <li>• 지반앵커공사</li> <li>• 자재운반 : 잡석, 콘크리트, 철근 등 운반</li> </ul>	<ul style="list-style-type: none"> <li>• 천공, 말뚝항타로 인한 소음 및 진동</li> <li>• 건설기계 이동 및 진출입으로 인한 분진</li> <li>• 자재 입·반출로 인한 주변 교통안전</li> </ul>

1) 학습환경보호제도 지원 및 운영 활성화 연구, 한국교육개발원, 김진희, 2016

구분	특징	내용	공종특성을 반영한 영향정도
골조공사	건축물에 작용하는 외력을 지지할 수 있도록 부재를 접합하여 건축물의 뼈대나 구조를 만드는 공사	<ul style="list-style-type: none"> <li>철근콘크리트 공사 : 거푸집 조립 및 철거, 철근가공 및 조립, 콘크리트 배합 및 타설, 콘크리트 양생, 조인트 작업</li> <li>전기, 기계, 가스, 소방 등 설비공사</li> <li>자재운반 : 콘크리트, 철근 등 운반</li> </ul>	<ul style="list-style-type: none"> <li>콘크리트 타설, 거푸집 조립 및 해체로 인한 소음 및 진동</li> <li>건설기계 이동 및 진출입으로 인한 분진</li> <li>건설기계 사용으로 인한 소음 및 진동</li> <li>자재 입·반출로 인한 교통안전</li> <li>타워크레인 운영 시 자재 낙하 위험</li> </ul>
마감공사	건물 내외부의 치장과 설치를 위주로 한 마무리 공사	<ul style="list-style-type: none"> <li>외장공사 : 미장, 창호, 단열, 타일 공사 등</li> <li>내장공사 : 벽, 바닥, 천장, 창문 등 치장</li> </ul>	<ul style="list-style-type: none"> <li>연마, 붓칠, 절단작업 등으로 인한 분진</li> <li>건설기계 사용으로 인한 소음 및 진동</li> </ul>

## 02 평가유형별 관리방향

### 가. 신설학교 교육환경평가

적정한 학교용지 위치 선정이 주된 목적이며, 사업계획승인 서류 등 이행자료에 대한 확인을 중점적으로 실시한다.

#### 1) 조사목적

- 학교용지 위치 선정을 위한 평가내용을 설립계획 또는 사업계획 등에 적절히 반영하고 이행되고 있는지 조사·확인

#### 2) 조사시기

- 사업계획승인 시
- 공사 중
- 사업 준공 또는 학교 개교 시

### 3) 조사방법

#### ◆ 이행자료 확인 : 사업계획승인 시, 공사 중

[사업계획승인 시] 사업시행자에게 승인내용 또는 권고사항 이행 여부를 확인할 수 있는

서류, 도서 등 제출 요청 및 확인

- 토지이용계획, 교통종합개선안도, 지구단위계획 결정도 등 사업계획  
인허가 서류

- 학교 일조 영향 범위에 있는 사업의 경우 건축계획을 알 수 있는 서류

[공사 중] 사업시행자에게 승인내용 또는 권고사항 이행 여부를 확인할 수 있는 사진,

도서 등 증빙자료와 상세 공정일정표, 학교부지 조성 일정 제출 요청 및 확인

#### ◆ 현지조사 : 공사 중, 사업 준공 또는 개교 시

[공사 중] 승인내용 또는 권고사항이 공사 중에 적절히 이행되고 있는지 조사

- 공정 일정표 및 학교부지 조성 현황, 이행자료를 고려하여 조사계획 수립

- 사전에 이행자료를 제출받아 확인하고 구체적인 조사계획 수립 후 현지조사  
실시 권장

[사업 준공 또는 개교 시] 승인내용 또는 권고사항이 현장에 적절히 반영되었는지 조사

- 단, 승인내용 또는 권고사항 미 이행 시 후속조치가 가능하도록  
사업 준공 이전 또는 개교 이전에 조사 실시

### 4) 조사내용

- 학교용지 위치, 형태, 규모 등 반영 적절성 및 변경 사항
- 학교용지 주변 환경(토지이용, 교통, 건축 등) 반영 적절성 및 변경 사항
- 교육환경 보호 조치계획(통학안전 대책, 방음시설, 위험시설 등 대책 등) 반영 적절성 및  
변경 사항
- 개교 이전에 교육환경 보호 조치계획 실행 여부
- 예상치 못한 교육환경 피해가 발생하거나 예상되는지 조사 확인

## 나. 기존학교 교육환경평가

건설공사로 인한 교육환경 보호가 주된 목적이며,  
공사 중 사후관리를 중점적으로 실시한다.

### 1) 조사목적

- 운영 중인 기존학교의 교육환경 보호를 위한 평가내용을 사업계획 등에 반영하고 공사로 인한 보호 조치를 적절히 이행하고 있는지 조사·확인

### 2) 조사시기

- 사업계획승인 또는 건축허가 시
- 공사 중
- 사업 준공 시

### 3) 조사방법

#### ◆ 이행자료 확인 : 사업계획승인 시, 공사 시

[사업계획승인 시] 사업시행자에게 승인내용 또는 권고사항 이행 여부를 확인할 수 있는 서류, 도서 등 제출 요청 및 확인

- 토지이용계획, 교통종합개선안도, 지구단위계획 결정도, 건축계획(학교 일조 영향범위에 있는 경우) 등 사업계획 인허가 서류

[공사 중] 사업시행자에게 승인내용 또는 권고사항 이행 여부를 확인할 수 있는 사진, 도서 등 증빙자료와 상세 공정일정표 제출 요청 및 확인

#### ◆ 현지조사 : 공사 중, 사업 준공 시

[공사 중] 승인내용 또는 권고사항이 공사 중에 적절히 이행되고 있는지 조사

- 관리등급(1.나.사업별 관리등급 참조), 공정일정표, 이행자료를 고려하여 조사계획 수립
- 사전에 이행자료를 제출받아 확인하고 구체적인 조사계획 수립 후 현지조사 실시 권장

[사업 준공 시] 승인내용 또는 권고사항이 적절히 현장이 반영되었는지 조사

- 단, 승인내용 또는 권고사항 미 이행 시 후속조치가 가능하도록 사업 준공 이전에 조사 실시

#### 4) 조사내용

- 학교용지 주변 환경(토지이용, 교통, 건축 등) 반영 적절성 및 변경 사항
- 공사 중 교육환경 보호 조치계획(통학안전 대책, 방음·방진대책 등) 반영 적절성 및 변경사항
- 공사완료 시 교육환경 보호 조치계획(통학안전 대책, 방음시설, 위험시설 등 대책 등) 반영 적절성 및 변경 사항
- 착공 이전에 공사 중 교육환경 보호 조치계획 실행 여부
- 예상치 못한 교육환경 피해가 발생하거나 예상되는지 조사 확인

# Ⅲ

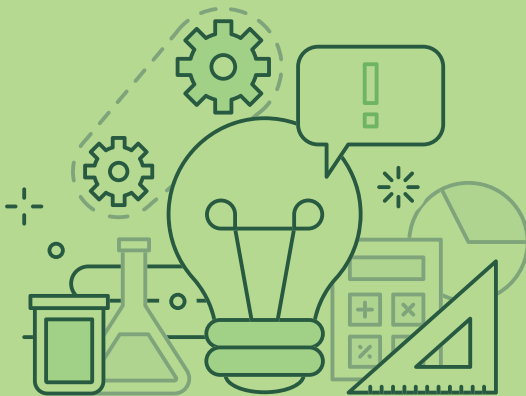
## 사후관리 실행방안

01 신설학교 교육환경평가 사후관리

02 기존학교 교육환경평가 사후관리

03 사후교육환경평가

04 사후관리 업무 종합



### Ⅲ 사후관리 실행방안



## 01 신설학교 교육환경평가 사후관리

### 가. 사업계획승인 시 : 이행자료 확인

#### 1) 적용대상

- 교육환경평가 승인을 받은 사업 중 설립계획 또는 사업계획 등의 인가, 승인이 완료된 사업

#### 2) 조사내용

- 승인내용 또는 권고사항이 사업계획 등에 적절히 반영되었는지 조사 확인
  - 학교용지 위치, 형태, 면적, 인근 토지이용 및 도로계획, 안전대책 등 반영 적절성
- 사업 완료 시를 기준으로 점검을 실시하며 예상치 못한 교육환경 피해가 발생하거나 예상되는지 조사 확인

〈표 5〉 사업계획승인 시 신설학교 교육환경평가 점검 체크리스트

연 번	점 검 사 항	점 검 여 부	관 련 서 류
1	학교용지 위치, 형태, 면적 등 반영 적절성	필수확인	토지이용계획도 도시관리계획 결정도
2	학교용지 주변 토지이용계획 반영 적절성	필수확인	토지이용계획도
3	학교용지 주변 도로계획, 통학안전 대책 반영 적절성	필수확인	교통종합개선안도 교통처리계획도
4	학교 일조에 영향을 줄 수 있는 건축물의 밀도, 규모, 형태 등에 대한 반영 여부	일조 영향 범위에 있는 경우	단지(건물)배치도 지구단위계획결정도

연 번	점 검 사 항	점 검 여 부	관 련 서 류
5	대기오염물질 또는 악취 유발원에 대한 조치계획 반영 여부	해당 시설 계획이 있는 경우	조치계획별 관련자료 확인
6	도로, 철도 등 소음·진동 유발원에 대한 조치계획 반영 여부		
7	보호구역 내 금지행위 및 시설에 대한 조치계획 반영 여부		
8	위험시설, 유해시설 등에 대한 조치계획 반영 여부		
9	기타 승인내용 또는 권고사항에 대한 반영 여부	해당 시	

### ◆ 일조 기준 점검사항

- 사업구역이 일조 영향 범위에 있는 경우 사업시행자로부터 건축계획 배치도 등 관련 서류를 제출받아 건축물의 형태, 방위, 높이 등 변경사항이 발생하지 않았는지 확인

〈표 6〉 사업계획승인 시 신설학교 교육환경평가 일조기준 점검 체크리스트

구 분	점 검 사 항	Y	N
기존자료 확인	사업 승인 당시 교육환경평가서의 건축계획을 확인하였는가?	<input type="checkbox"/>	<input type="checkbox"/>
	해당 사업으로 인해 학교에 예상되는 지점별 피해 시간을 교육환경평가서에서 확인하였는가?	<input type="checkbox"/>	<input type="checkbox"/>
	사업승인 당시 건축계획 배치도(고저 차 표시)를 사업시행자로부터 받았는가?	<input type="checkbox"/>	<input type="checkbox"/>
	사업승인 당시 건축계획 평면도를 사업시행자로부터 받았는가?	<input type="checkbox"/>	<input type="checkbox"/>
	사업승인 당시 건축계획 입면도를 사업시행자로부터 받았는가?	<input type="checkbox"/>	<input type="checkbox"/>
건축계획 변경여부	사업 규모(부지 면적, 세대수 등)가 변경되었는가?	<input type="checkbox"/>	<input type="checkbox"/>
	건축계획 변경으로 인해 건축물의 형태가 변경되었는가?	<input type="checkbox"/>	<input type="checkbox"/>
	건축계획 변경으로 인해 건축물의 방위가 변경되었는가?	<input type="checkbox"/>	<input type="checkbox"/>
	건축계획 변경으로 인해 건축물의 높이가 변경되었는가?	<input type="checkbox"/>	<input type="checkbox"/>
	건축계획 변경으로 인해 건축물의 너비가 변경되었는가?	<input type="checkbox"/>	<input type="checkbox"/>
	건축계획 변경으로 인해 건축물 간 인동간격이 변경되었는가?	<input type="checkbox"/>	<input type="checkbox"/>
	건축계획 변경으로 인해 건축물 간 고저 차(표고)가 변경되었는가?	<input type="checkbox"/>	<input type="checkbox"/>

### 3) 조사방법

#### ◆ 이행자료 확인

- 사업시행자는 사업계획 등 승인 이후 승인내용 등 반영결과 통보서(서식3)와 반영 여부를 확인할 수 있는 서류, 도서 등을 교육청에 제출
  - 토지이용계획도, 교통종합개선안도 또는 교통처리계획도, 지구단위계획 결정도, 도시관리계획 결정도 등 인허가 서류
  - 학교 일조 영향 범위에 있는 사업의 경우 건축계획을 알 수 있는 서류
- [표5], [표6]에 따른 점검을 실시하고 [서식7]에 따른 결과보고서를 작성하여 사진, 도면 등 관련 증빙자료 첨부
  - 교육환경평가 심의결과 및 권고사항, 사업시행자 조치결과 비교 확인
- 승인내용이 사업계획 인허가 서류에 적절히 반영되었는지 관련 서류를 면밀히 살펴보는 것이 중요

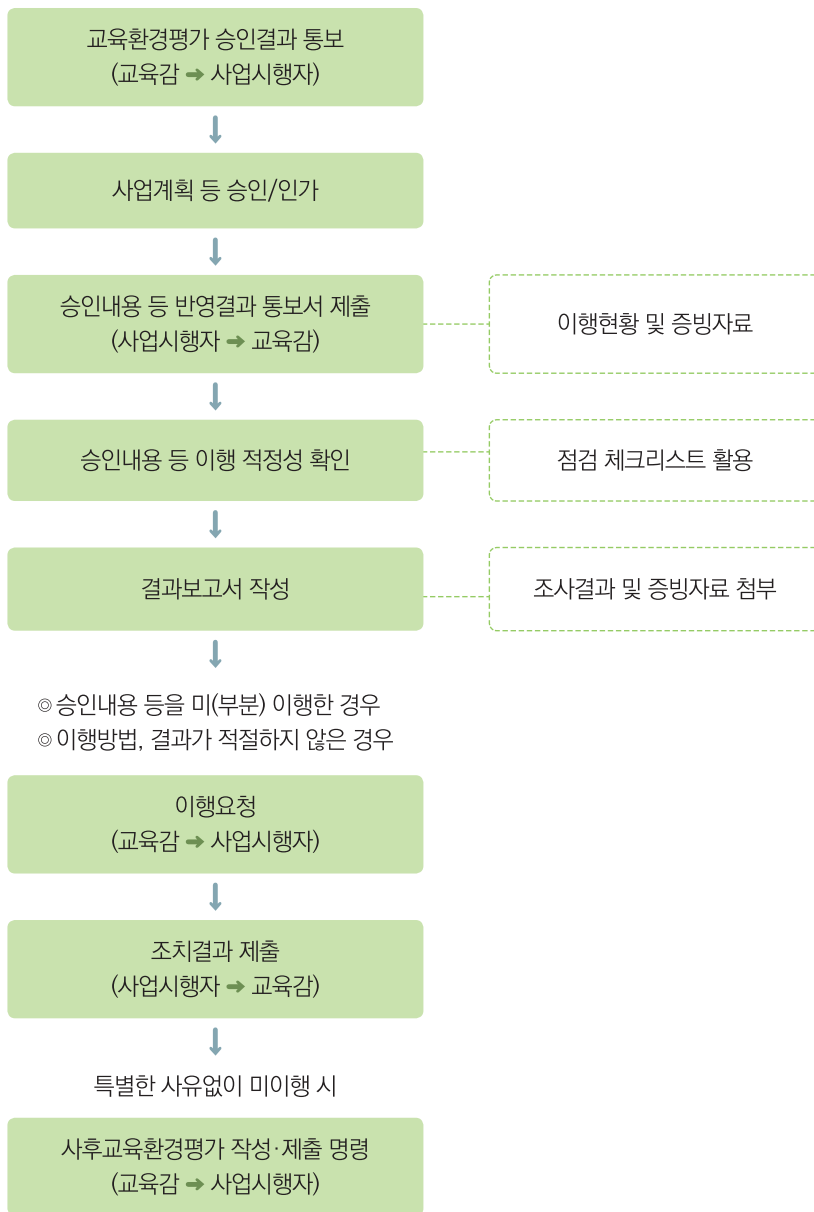
### 4) 조치사항

#### ◆ 이행요청

- 승인내용 또는 권고사항을 미 이행 또는 부분 이행한 경우 이행 요청
- 승인내용 또는 권고사항을 이행하였으나 이행방법, 결과가 적절하지 않은 경우 보완하여 이행하도록 요청
- 상기 반영 요청 사항에 대하여 이행계획(일정, 내용, 방법 등), 이행결과를 제출하도록 요청
  - 단, 승인내용 또는 권고사항을 이행 중이거나 이행 예정인 경우에도 이행계획에 대한 이행결과를 제출하도록 요청
- 승인내용 또는 권고사항에 대한 이행요청에도 불구하고 조치계획에 반영하지 않는 경우에는 사후교육환경평가 작성 여부 결정(교육환경 보호에 관한 법률 제7조제4항)

#### ◆ 조치예외

- 승인내용 또는 권고사항에 대한 이행내용이 변경되었으나 교육환경에 미치는 영향이 없다고 판단되거나 동일한 수준 또는 더 나은 수준의 대체 조치를 시행한 경우 이행요청 제외



[그림 3] 신설학교 교육환경평가 : 사업계획승인 시 이행사항 조사·확인 절차

## 나. 공사 중 : 이행자료 확인, 현지조사

### 1) 적용대상

- 교육환경평가 승인을 받은 사업이 공사 중인 경우

### 2) 조사내용

- 승인내용 또는 권고사항이 공사 중 적절히 이행되고 있는지 조사 확인
  - 학교부지 조성, 안전대책 또는 조치계획 등 현장 반영 적절성
- 예상치 못한 교육환경 피해가 발생하거나 예상되는지 조사 확인

〈표 7〉 공사 중 신설학교 교육환경평가 점검 체크리스트

연번	점검사항	점검여부	관련서류
1	학교용지 조성(위치, 형태, 면적, 부지조성) 적절성	필수확인	토지이용계획도 도시관리계획 결정도
2	교통안전시설 설치 등 통학안전 대책 적용 적절성	필수확인	교통종합개선안도 교통처리계획도
3	대기오염물질 또는 악취 유발원에 대한 조치계획 실시 여부	해당 시설이 있는 경우	조치계획별 관련자료 확인
4	도로, 철도 등 소음·진동 유발원에 대한 조치계획 실시 여부		
5	보호구역 내 금지행위 및 시설에 대한 조치계획 실시 여부		
6	위험시설, 유해시설 등에 대한 조치계획 실시 여부		
7	기타 승인내용 또는 권고사항 실시 여부	해당 시	

### 3) 조사방법

#### ◆ 이행자료 확인

- 사업시행자는 착공 시 교육환경평가 대상사업 착공 통보 서식(서식4)을 교육청에 제출
- 착공 통보 시 예정 공정표 및 학교부지 조성 일정, 승인내용에 대한 이행계획서, 사업계획 등 최종 인가서류, 공사설계도서를 첨부하여 제출하고 교육청은 관련 조치계획이 이행계획서에 반영되었는지 최종 확인
  - 특히, 사업구역이 일조 영향 범위에 있는 경우 건축물의 형태, 방위, 높이 등 변경사항이 발생하지 않았는지 확인
- 공사 중인 사업장에 대하여 사업시행자에게 학교부지 조성 현황, 안전대책 또는

조치계획 이행여부를 확인할 수 있는 문서, 도서, 사진 등 증빙자료 제출요청

- [서식5]에 따라 평가기준별로 세부 조치계획별 이행현황을 작성하도록 하고 특히, 공사 추진 현황(공종단계, 공정률 등), 학교부지 조성 현황을 알 수 있도록 상세 공정일정표 첨부 요청

- 승인내용 등을 이행하지 않거나 부분적으로만 이행한 경우에는 미 이행 사유를 제시하고 이행계획을 함께 제출하도록 안내

#### ◆ 현지조사 시행

- 사업시행자가 제출한 이행자료, 공사추진 현황, 학교부지 조성 현황 등을 검토하여 현지조사가 가능한 사업을 선정하고 사업별 조사 일정, 내용 등 세부 계획 수립

- 이행사항에 대한 현장확인이 가능한 공정에 실시하되 사업별 연중 최소 1회 조사 실시 권장

- 현지조사를 시행할 때에는 조사 이유 및 조사 내용 등이 포함된 조사계획을 현장 출입조사 7일 전까지 사업시행자에게 통보하여 관련 자료를 미리 준비할 수 있도록 요청

- 현지조사 당일에는 이행사항 조사·확인 점검표(서식6), [표7]에 따른 점검을 실시하고 [서식7]에 따른 결과보고서를 작성하여 사진, 도면 등 관련 증빙자료 첨부

- 이행사항 조사·확인 점검표는 사업시행자가 제출한 이행자료(서식5)를 기반으로 평가기준별 세부 조치계획 이행현황 점검결과 작성

#### ◆ 현지조사 요령

- 주관부서를 포함하여 관계부서별 1명 이상을 1개팀으로 편성
- 현지조사 전 교육환경평가서 및 사업시행자가 제출한 이행자료를 숙지하고, 조사 당일에는 공사 감독자와 동행 하에 이행사항 조사 확인 실시
- 조사자의 신분증을 지참·제시하고 사업장 방문서(서식2)는 현장에서 사업자에게 교부
- 그 밖에 현지조사 시 필요한 사항(조사표, 관련 서류 등) 준비

### 4) 조치사항

#### ◆ 이행요청

- 현지조사 시 승인내용 등을 미 이행하거나 부분적으로만 이행한 경우, 이행은 하였으나 이행방법이 적절하지 않는 경우에 이행조치 기한을 정하여 이행 요청
- 이행요청 사항은 이행사항 조사·확인 점검표(서식6)에 기록하고 이행계획, 조치결과를 제출토록 조치

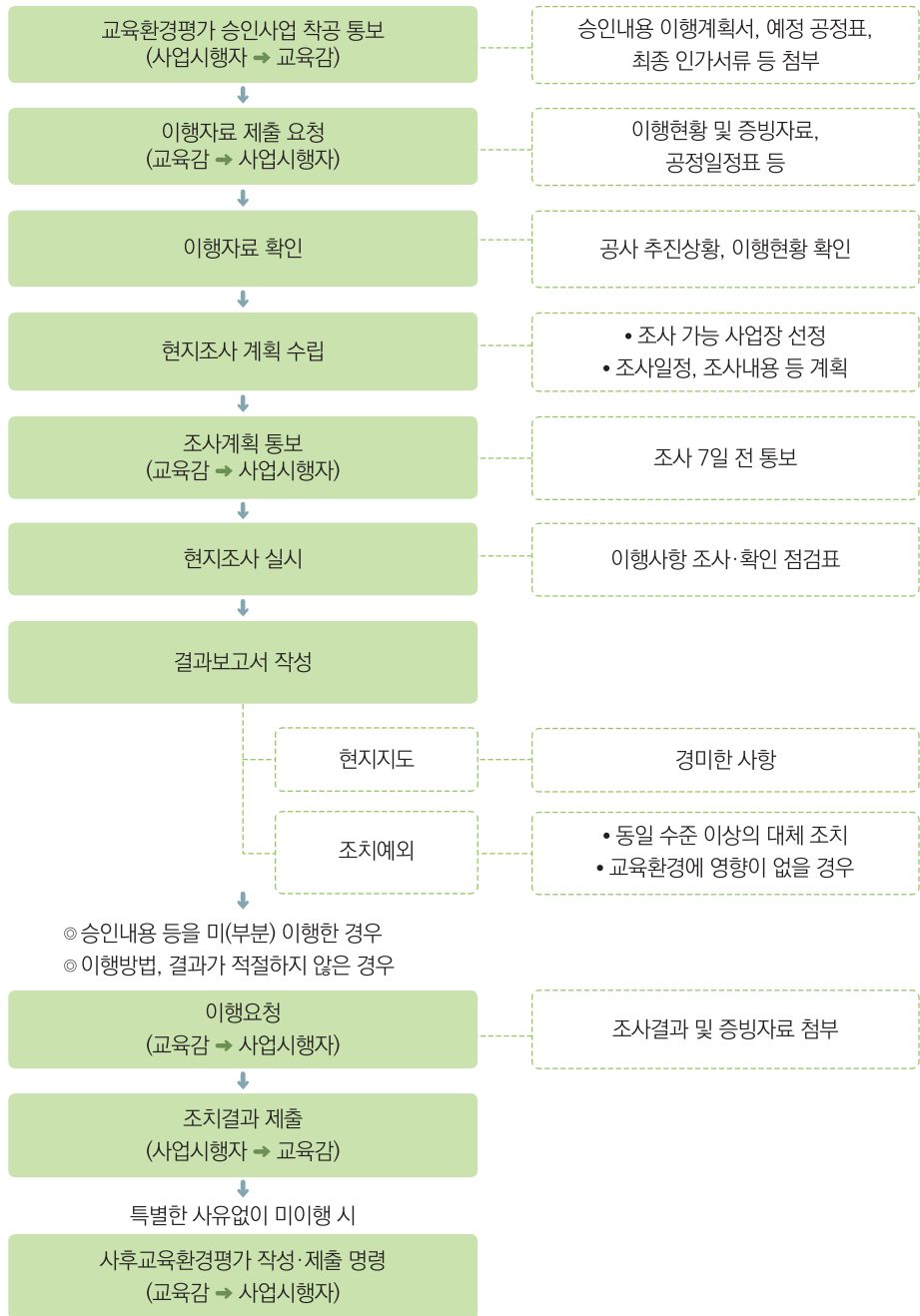
- 특별한 사유 없이 이행조치 기한 내에 필요한 조치를 하지 않을 경우 사후교육환경평가 제출 명령(교육환경 보호에 관한 법률 제7조제4항)
- 단, 교육환경에 중대한 피해를 미치는 것으로 판단되는 경우로서 정당한 사유없이 승인내용 등을 이행하지 않고 공사를 계속하거나 이행조치 또는 사후교육환경평가를 명령하였음에도 정당한 사유없이 이를 이행하지 않는 경우 관할행정청에 공동조사 및 후속조치(공사중지 명령, 과태료 등) 협조 요청
  - 학생의 건강, 안전상의 심각한 피해가 발생할 우려가 있는 경우
  - 교육환경 피해로 인해 집단 민원의 발생이 우려되거나 발생한 경우
  - 기타 교육감이 사업 특성, 주변 환경 등을 고려하여 공사중지 등을 하지 않으면 안될 만한 사유가 있다고 판단되는 경우

#### ◆ 현지도

- 현지조사 시 승인내용 등을 미 이행하거나 부분적으로만 이행한 경우, 이행은 하였으나 이행방법이 적절하지 않는 경우에 경미한 사항은 현지에서 시정 요청
  - 경미한 사항 : 교육환경에 미치는 영향 정도, 즉시 혹은 단시일 내에 조치 가능 여부, 교육환경 피해와의 직접 관련성 등에 따라 판단
- 현지도 사항은 이행사항 조사·확인 점검표(서식6)에 기록. 단, 조사 이후 조치결과의 확인이 필요한 사항은 기한을 정해 결과를 제출토록 조치

#### ◆ 조치예외

- 현지조사 시 승인내용 등을 미 이행(변경)하거나 부분적으로만 이행하였으나 교육환경에 미치는 영향이 없다고 판단되거나 동일한 수준 또는 더 나은 수준의 대체 조치를 시행하고 있는 경우 현지도 또는 이행요청 제외



[그림 4] 신설학교 교육환경평가 : 공사 중 이행사항 조사·확인 절차

## 다. 준공 또는 개교 시 : 현지조사

### 1) 적용대상

- 교육환경평가 승인을 받은 사업이 준공 예정이거나 개교 예정 시

### 2) 조사내용

- 사업 준공 또는 개교 시 승인내용 또는 권고사항이 현장에 적절히 반영되었는지 승인서류와 비교 확인
  - 학교용지 조성, 안전대책 또는 조치계획 등 현장 반영 적절성
- 사업 완료 시를 기준으로 점검을 실시하며 예상치 못한 교육환경 피해가 발생하거나 예상되는지 조사 확인

〈표 8〉 준공 또는 개교 시 신설학교 교육환경평가 점검 체크리스트

연 번	점 검 사 항	점 검 여 부	관 련 서 류
1	학교용지 조성(위치, 형태, 면적, 부지조성) 적절성	필수확인	토지이용계획도 도시관리계획 결정도
2	교통안전시설 설치 등 통학안전 대책 적용 적절성	필수확인	교통종합개선안도 교통처리계획도
3	대기오염물질 또는 악취 유발원에 대한 조치계획 실시 여부	해당 시설이 있는 경우	조치계획별 관련자료 확인
4	도로, 철도 등 소음·진동 유발원에 대한 조치계획 실시 여부		
5	보호구역 내 금지행위 및 시설에 대한 조치계획 실시 여부		
6	위험시설, 유해시설 등에 대한 조치계획 실시 여부		
7	기타 승인내용 또는 권고사항 실시 여부	해당 시	

### 3) 조사방법

#### ◆ 현지조사 시행

- 사업시행자가 교육환경평가 승인사업 착공 통보(서식4) 시 사용검사 또는 준공검사\* 신청 단계에서 관할 교육청에 통보하도록 요청
  - \*사업별 사용검사 또는 준공검사 적용 : 사용승인(건축법 제22조), 사용검사(주택법 제49조), 준공검사/준공인가(도시 및 주거환경정비법 제83조, 공공주택 특별법 제31조, 택지개발촉진법 제16조 등)

- 교육청은 상기의 사용검사 또는 준공검사 단계에서 현지조사 계획(조사일정, 내용 등) 수립
- 현지조사를 시행할 때에는 조사 이유 및 조사 내용 등이 포함된 조사계획을 현장 출입조사 7일 전까지 사업시행자에게 통보하여 관련 자료를 미리 준비할 수 있도록 요청
- 현지조사 당일에는 이행사항 조사·확인 점검표(서식6), [표8]에 따른 점검을 실시하고 [서식7]에 따른 결과보고서를 작성하여 사진, 도면 등 관련 증빙자료 첨부

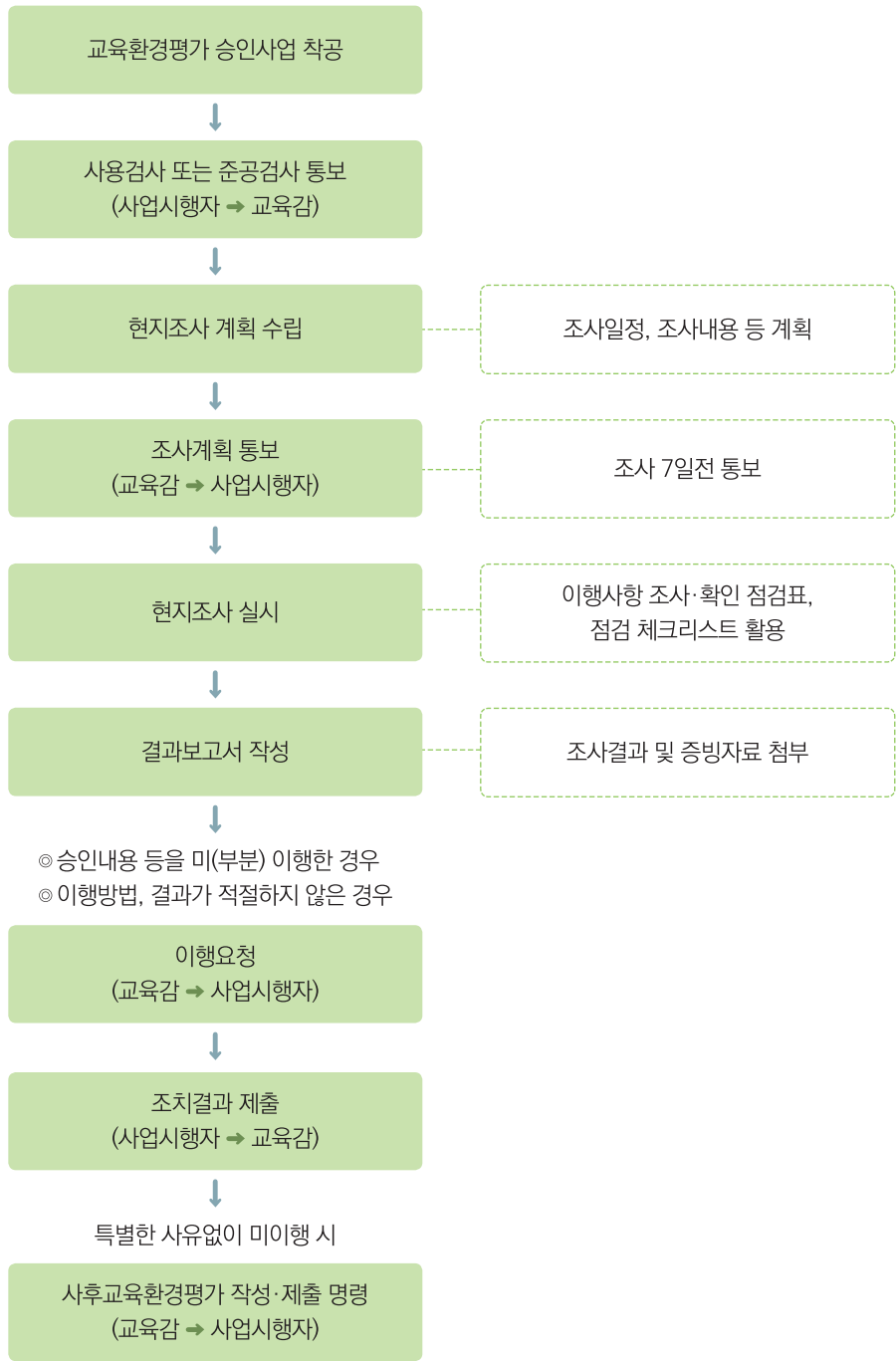
#### 4) 조치사항

##### ◆ 이행요청

- 승인내용 또는 권고사항을 미 이행 또는 부분 이행한 경우 이행 요청
- 승인내용 또는 권고사항을 이행하였으나 이행결과가 적절하지 않은 경우 보완하여 이행하도록 요청
- 상기 반영 요청 사항에 대하여 이행계획(일정, 내용, 방법 등), 이행결과를 제출하도록 요청
  - 단, 승인내용 또는 권고사항을 이행 중이거나 이행 예정인 경우에도 이행 계획에 대한 이행결과를 제출하도록 요청
- 승인내용 또는 권고사항에 대한 이행요청에도 불구하고 조치계획에 반영하지 않는 경우에는 사후교육환경평가 작성 여부 결정(교육환경 보호에 관한 법률제7조제4항)

##### ◆ 조치예외

- 현지조사 시 승인내용 또는 권고사항에 대한 이행내용이 변경되었으나 교육환경에 미치는 영향이 없다고 판단되거나 동일한 수준 또는 더 나은 수준의 대체 조치를 시행하고 있는 경우 이행요청 제외



[그림 5] 신설학교 교육환경평가 : 준공 또는 개교 시 이행사항 조사·확인 절차

## 02 기존학교 교육환경평가 사후관리

### 가. 사업계획승인 시 :이행자료 확인

#### 1) 적용대상

- 교육환경평가 승인을 받은 사업 중 사업계획 또는 건축계획 등의 인허가, 승인이 완료된 사업

#### 2) 조사내용

- 승인내용 또는 권고사항이 사업계획 또는 건축계획 등에 적절히 반영되었는지 조사 확인
  - 토지이용계획, 건축계획 등 사업계획 일치 여부 확인
  - 사업시행으로 인하여 학교부지 면적 및 형태, 인근 토지이용 및 도로계획이 변경되는 경우 관련 변경사항 및 안전대책 등 반영 적절성
  - 단, 사업 전·후 교육환경의 변화가 없을 경우 조사 생략 가능
- 사업완료 시를 기준으로 점검을 실시하며 예상치 못한 교육환경 피해가 발생하거나 예상되는지 조사 확인

〈표 9〉 사업계획승인 시 기존학교 교육환경평가 점검 체크리스트

연번	점검사항	점검여부	관련서류
1	학교부지 형태, 면적 등 반영 적절성	학교 결정사항 변경 시	토지이용계획도 도시관리계획 결정도
2	학교 주변 토지이용계획 반영 적절성	학교 및 통학로가 사업구역에 포함되거나 인접한 경우	토지이용계획도 교통종합개선안도 교통처리계획도
3	학교 주변 도로계획, 통학안전 대책 반영 적절성		
4	일조에 영향을 줄 수 있는 건축물의 밀도, 규모, 형태 등에 대한 반영 여부	사업구역이 일조 영향 범위에 있는 경우	단지(건물)배치도 지구단위계획결정도
5	대기오염물질 또는 악취 유발원에 대한 조치계획 반영 여부	사업구역 내 해당 시설계획이 있는 경우	조치계획별 관련자료 확인 필요
6	도로, 철도 등 소음·진동 유발원에 대한 조치계획 반영 여부		
7	보호구역 내 금지행위 및 시설에 대한 조치계획 반영 여부		
8	위험시설, 유해시설 등에 대한 조치계획 반영 여부	해당 시	
9	기타 승인내용 또는 권고사항에 대한 반영 여부		

◆ 일조 기준 점검사항

- 사업구역이 일조 영향 범위에 있는 경우 사업시행자로부터 건축계획 배치도 등 관련 서류를 제출받아 건축물의 형태, 방위, 높이 등 변경사항이 발생하지 않았는지 확인

〈표 10〉 사업계획승인 시 기존학교 교육환경평가 일조기준 점검 체크리스트

구분	점검사항	Y	N
기존자료 확인	사업 승인 당시 교육환경평가서의 건축계획을 확인하였는가?	<input type="checkbox"/>	<input type="checkbox"/>
	해당 사업으로 인해 학교에 예상되는 지점별 피해 시간을 교육환경평가서에서 확인하였는가?	<input type="checkbox"/>	<input type="checkbox"/>
	사업승인 당시 건축계획 배치도(고저 차 표시)를 사업시행자로부터 받았는가?	<input type="checkbox"/>	<input type="checkbox"/>
	사업승인 당시 건축계획 평면도를 사업시행자로부터 받았는가?	<input type="checkbox"/>	<input type="checkbox"/>
	사업승인 당시 건축계획 입면도를 사업시행자로부터 받았는가?	<input type="checkbox"/>	<input type="checkbox"/>
건축계획 변경여부	사업 규모(부지 면적, 세대수 등)가 변경되었는가?	<input type="checkbox"/>	<input type="checkbox"/>
	건축계획 변경으로 인해 건축물의 형태가 변경되었는가?	<input type="checkbox"/>	<input type="checkbox"/>
	건축계획 변경으로 인해 건축물의 방위가 변경되었는가?	<input type="checkbox"/>	<input type="checkbox"/>
	건축계획 변경으로 인해 건축물의 높이가 변경되었는가?	<input type="checkbox"/>	<input type="checkbox"/>
	건축계획 변경으로 인해 건축물의 너비가 변경되었는가?	<input type="checkbox"/>	<input type="checkbox"/>
	건축계획 변경으로 인해 건축물 간 인동간격이 변경되었는가?	<input type="checkbox"/>	<input type="checkbox"/>
	건축계획 변경으로 인해 건축물 간 고저 차(표고)가 변경되었는가?	<input type="checkbox"/>	<input type="checkbox"/>

3) 조사방법

◆ 이행자료 확인

- 사업시행자는 사업계획 등 승인 이후 승인내용 등 반영결과 통보서(서식3)와 반영 여부를 확인할 수 있는 서류, 도서 등을 교육청에 제출
  - 토지이용계획도, 교통종합개선안도 또는 교통처리계획도, 지구단위계획 결정도, 도시관리계획 결정도 등 인허가 서류
  - 학교 일조 영향 범위에 있는 사업의 경우 건축계획을 알 수 있는 서류

- [표9],[표10]에 따른 점검을 실시하고 [서식7]에 따른 결과보고서를 작성하여 사진, 도면 등 관련 증빙자료 첨부
  - 교육환경평가 심의결과 및 권고사항, 사업시행자 조치결과 비교 확인
- 사업계획 등 인허가 서류에 적절히 반영되었는지 관련 서류를 면밀히 살펴보는 것이 중요

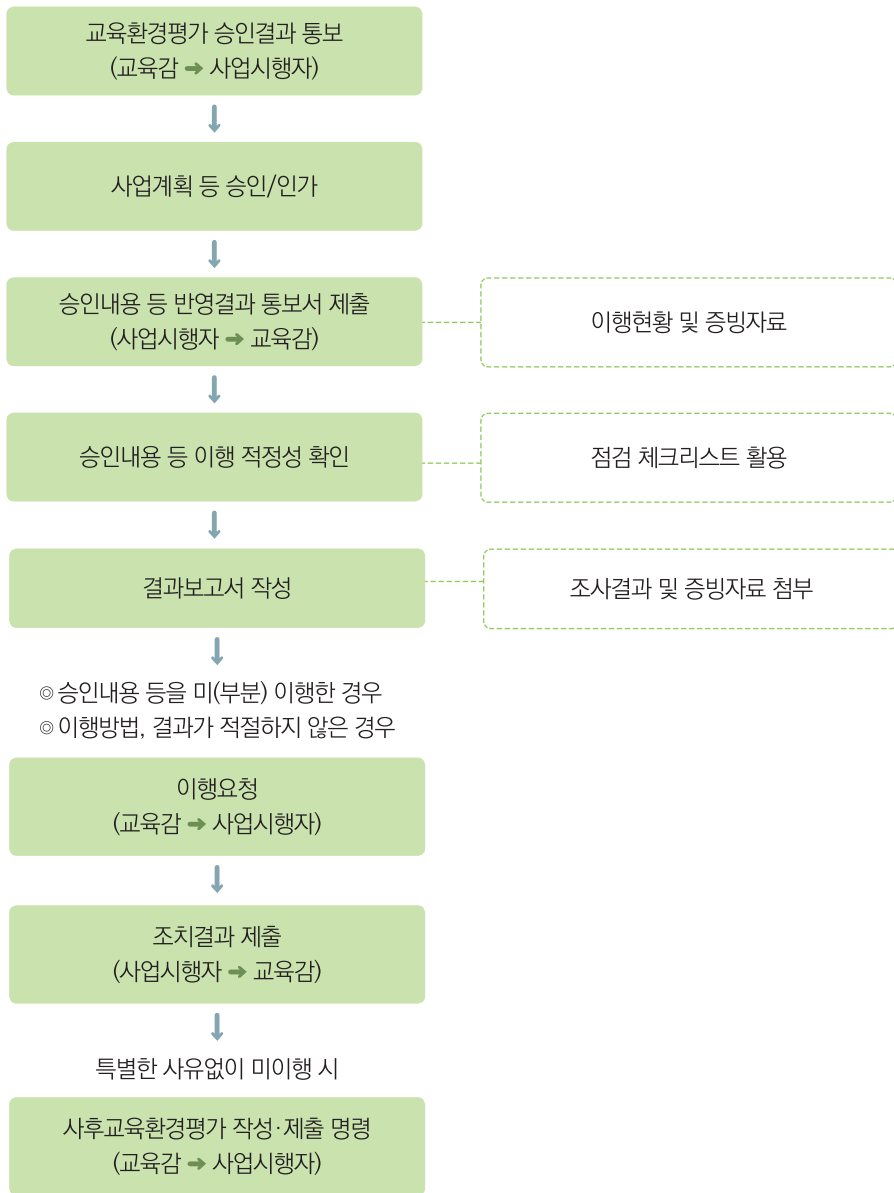
#### 4) 조치사항

##### ◆ 이행요청

- 승인내용 또는 권고사항을 미 이행 또는 부분 이행한 경우 이행 요청
- 승인내용 또는 권고사항을 이행하였으나 이행결과가 적절하지 않은 경우 보완하여 이행하도록 요청
- 상기 반영 요청 사항에 대하여 이행계획(일정, 내용, 방법 등), 이행결과를 제출하도록 요청
  - 단, 승인내용 또는 권고사항을 이행 중이거나 이행 예정인 경우에도 이행계획에 대한 이행결과를 제출하도록 요청
- 승인내용 또는 권고사항에 대한 이행요청에도 불구하고 조치계획에 반영하지 않는 경우에는 사후교육환경평가 작성 여부 결정(교육환경 보호에 관한 법률 제7조제4항)

##### ◆ 조치예외

- 승인내용 또는 권고사항에 대한 이행내용이 변경되었으나 교육환경에 미치는 영향이 없다고 판단되거나 동일한 수준 또는 더 나은 수준의 대체 조치를 시행하고 있는 경우 이행요청 제외



[그림 6] 기존학교 교육환경평가: 사업계획승인 시 이행사항 조사·확인 절차

## 나. 공사 중 : 이행자료 확인, 현지조사

### 1) 적용대상

- 교육환경평가 승인을 받은 사업 중 철거 또는 착공, 공사 중인 경우

### 2) 조사내용

- 승인내용 또는 권고사항이 철거 또는 착공 이전에 적절히 준비되었는지 조사 확인
- 승인내용 또는 권고사항이 공사 중 적절히 이행되고 있는지 조사 확인
- 예상치 못한 교육환경 피해가 발생하거나 예상되는지 조사 확인

### 3) 조사방법

#### ◆ 이행자료 확인

##### ① 철거 시

- 사업시행자는 철거 시 교육환경평가 대상사업 기존 건축물 철거 통보 서식(서식4)을 교육청에 제출
  - 사업시행자가 관련 행정청에 건축물 해체 허가(신고)를 신청<sup>2)</sup>하는 경우, 건축물 해체 허가를 받은 경우 관할 교육청에 알리도록 요청
  - 건축물 해체 허가신청서 또는 신고서, 해체계획서, 철거예정일 확인
- 기존 건축물 철거 통보 시 승인내용 이행계획서를 첨부하여 제출하도록 요청하고 교육청은 해체계획서에 관련 조치계획이 반영되었는지 확인
  - 해체계획서 확인사항 : 가시설물 설치계획, 장비이동계획, 기관석면조사, 유해물질 및 환경공해 유무, 소음, 진동, 비산먼지 영향 정도, 인접 건축물 안전관리(해체공사 단계별 안전대책, 지하층 해체에 따른 지반영향 등), 주변 통행·보행자 안전관리(안전요원, 안전시설물, 자재물 반출경로 등), 폐기물 처리계획 등
- 철거작업 시에는 사업시행자에게 승인내용 또는 권고사항 이행여부를 확인할 수 있는 문서, 도서, 사진 등 증빙자료 제출 요청
  - [서식5]에 따라 평가기준별로 세부 조치계획별 이행현황을 작성 요청

##### ② 착공 및 공사 중

- 사업시행자는 착공 시 교육환경평가 대상사업 착공 통보 서식(서식4)을 교육청에 제출
- 착공 통보 시 예정 공정표, 승인내용에 대한 공정별 이행계획서, 사업계획 등 최종 인가서류,

2) 근거 규정 : 「건축물 관리법」 제30조(건축물 해체의 허가), 「건축물 관리법 시행규칙」 제111조(건축물해체의 허가신청 등)

공사설계도서를 첨부하여 제출하고 교육청은 관련 조치계획이 이행계획서에 반영되었는지 최종 확인

- 특히, 사업구역이 일조 영향 범위에 있는 경우 건축물의 형태, 방위, 높이 등 변경사항이 발생하지 않았는지 확인

- 공사 중인 사업장에 대하여 사업시행자에게 승인내용 또는 권고사항 이행여부를 확인할 수 있는 문서, 도서, 사진 등 증빙자료 제출 요청
  - [서식5]에 따라 평가기준별로 세부 조치계획별 이행현황을 작성하도록 하고 특히, 공사 추진 현황(공종단계, 공정률 등)을 알 수 있도록 상세 공정일정표 첨부 요청
- 승인내용 등을 이행하지 않거나 부분적으로만 이행한 경우에는 미 이행 사유를 제시하고 이행계획을 함께 제출하도록 안내

#### ◆ 현지조사 시행

- 사업시행자가 제출한 이행자료, 공사추진 현황 등을 검토하여 현지조사가 가능한 사업을 선정하고 사업별 조사 일정, 내용 등 세부 계획 수립
  - 사업별 관리등급(1.나.사업별 관리등급 참조)을 반영하여 조사 우선순위, 조사빈도, 방법 결정(1등급 사업 우선 조사 실시)
- 현지조사를 시행할 때에는 조사 이유 및 조사 내용 등이 포함된 조사계획을 현장 출입조사 7일 전까지 사업시행자에게 통보하여 관련 자료를 미리 준비할 수 있도록 요청
- 현지조사 당일에는 이행사항 조사·확인 점검표(서식6), 교육환경 현황 점검 체크리스트(IV. 공사 시 점검 체크리스트 참조)를 준비하여 조사를 실시하고 [서식7]에 따른 결과보고서를 작성하여 사진, 도면 등 관련 증빙자료 첨부
  - 이행사항 조사·확인 점검표는 사업시행자가 제출한 이행자료(서식5)를 기반으로 평가기준별 세부 조치계획 이행현황 점검결과 작성

#### ◆ 현지조사 요령

- 주관부서를 포함하여 관계부서별 1명 이상을 1개팀으로 편성
  - 관리등급 1등급인 사업의 경우에는 관할 행정청과 사전협의를 통해 공동조사 등 협력방안 고려
- 현지조사 전 교육환경평가서 및 사업시행자가 제출한 이행자료를 숙지하고, 조사 당일에는 공사 감독자와 동행 하에 이행사항 조사 확인 실시
  - 고위험군 학교 면담조사를 우선적으로 실시하여 교육환경 피해 현황, 요구사항 등 의견수렴 권장

- 조사자의 신분증을 지참·제시하고 사업장 방문서(서식2)는 현장에서 사업자에게 교부
- 그 밖에 현지조사 시 필요한 사항(조사표, 관련 서류, 환경질 측정 장비(필요 시) 등) 준비

#### 고위험군 학교(1등급 사업장에서 50m 이내 위치)의 현지조사

- ① 학교 관계자 면담조사
  - 교직원, 학부모 등을 대상으로 면담조사 실시
    - 면담조사가 불가능할 경우에는 서면조사 실시, 상시점검 체크리스트 내용 확인
  - 현지조사 계획을 학교에 공지하고 해당 일정에 면담조사가 가능하도록 협조 요청
  - 교육환경 피해 현황, 사업시행자 조치계획 이행 현황, 요구사항 등 의견수렴
- ② 환경질 측정
  - 공사 시 학교부지 내에서 대기오염물질(PM-10, PM-2.5), 소음·진동 측정 실시
    - 공사시간대에 대기오염물질, 소음·진동 발생이 많은 공중 시 측정
  - 사업구역에서 가까운 대기오염물질, 소음·진동 영향이 우려되는 지점에서 측정
  - 환경기준 초과 여부 확인, 초과 시 대기오염물질, 소음·진동 발생원 확인
  - 학교 관계자 면담조사 내용과 환경질 측정결과를 대조하여 피해 정도 확인
- ③ 통학현황 조사
  - 등하교시간대 통학경로 및 통학수단 현황, 공사차량 이동경로 현황 점검 실시
    - 조사시간대는 등하교시간대를 사전에 학교에 문의
  - 통학로와 공사차량 이동경로 상충 여부, 상충 정도 확인
    - ※ 철거 또는 착공 전 이행사항 관리대장(서식6 활용) 학교에 비치, 학교용 점검 체크리스트(참고용) 배포

## 4) 조치사항

### ◆ 이행요청

- 현지조사 시 승인내용 등을 미 이행하거나 부분적으로만 이행한 경우, 이행은 하였으나 이행방법이 적절하지 않는 경우에 이행조치 기한을 정하여 이행 요청
- 이행요청 사항은 이행사항 조사·확인 점검표(서식6)에 기록하고 이행계획, 조치결과를 제출토록 조치
- 특별한 사유 없이 이행조치 기한 내에 필요한 조치를 하지 않을 경우 사후교육환경평가 제출 명령(교육환경 보호에 관한 법률 제7조제4항)
- 단, 교육환경에 중대한 피해를 미치는 것으로 판단되는 경우로서 정당한 사유없이 승인내용 등을 이행하지 않고 공사를 계속하거나 이행조치 또는 사후교육환경평가를 명령하였음에도 정당한 사유없이 이를 이행하지 않는 경우 관할 행정청에 공동조사 및 후속조치(공사중지 명령, 과태료 등) 협조 요청
  - 학생의 건강, 안전상의 심각한 피해가 발생할 우려가 있는 경우

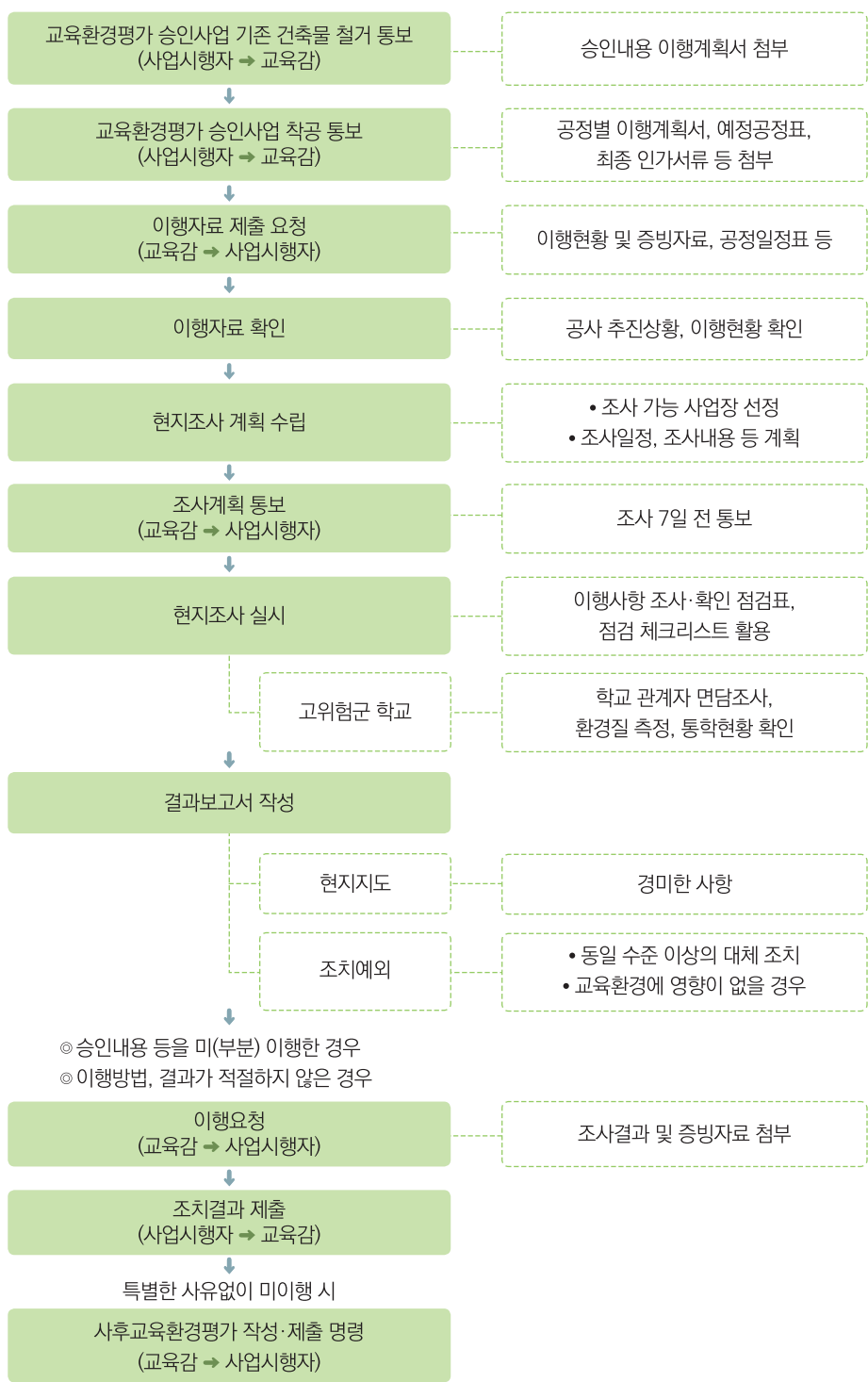
- 교육환경 피해로 인해 집단 민원의 발생이 우려되거나 발생한 경우
- 기타 교육감이 사업 특성, 주변 환경 등을 고려하여 공사중지 등을 하지 않으면 안될 만한 사유가 있다고 판단되는 경우

#### ◆ 현지도

- 현지도조사 시 승인내용 등을 미 이행하거나 부분적으로만 이행한 경우, 이행은 하였으나 이행방법이 적절하지 않는 경우에 경미한 사항은 현지에서 시정 요청
  - 경미한 사항 : 교육환경에 미치는 영향 정도, 즉시 혹은 단시일 내에 조치 가능 여부, 교육환경 피해와의 직접 관련성 등에 따라 판단  
(예) 추가 살수 실시, 이동식 방음벽 위치 변경, 안전요원 배치 위치 변경 등
- 현지도 사항은 이행사항 조사·확인 점검표(서식6)에 기록. 단, 조사 이후 조치결과의 확인이 필요한 사항은 기한을 정해 결과를 제출토록 조치

#### ◆ 조치예외

- 현지도조사 시 승인내용 등을 미 이행(변경)하거나 부분적으로만 이행하였으나 교육환경에 미치는 영향이 없다고 판단되거나 동일한 수준 또는 더 나은 수준의 대체 조치를 시행하고 있는 경우 현지도 또는 이행요청 제외



[그림 7] 기존학교 교육환경평가 : 공사 중 이행사항 조사·확인 절차

## 다. 공사중지, 공사재개 시 : 이행자료 확인, 현지조사

### 1) 적용대상

- 교육환경평가 승인을 받은 사업이 공사가 중지되거나 재개되는 경우

### 2) 조사내용

- 공사중지 시 예상되는 교육환경 영향, 교육환경 보호 방안 조사 확인
- 공사재개 시 승인내용 또는 권고사항이 적절히 준비되었는지 조사 확인

### 3) 조사방법

#### ◆ 공사중지 시

- 사업시행자는 공사중지 시 교육환경평가 대상사업 공사중지 통보 서식(서식4)을 교육청에 제출
- 공사중지 예정인 사업장에 대하여 현 공중 및 승인내용 또는 권고사항 이행현황을 확인할 수 있는 사진 등 증빙자료 제출 요청
- 현지조사를 실시하고 현 공중단계 및 승인내용 또는 권고사항 이행 현황을 고려하여 공사중지 시 교육환경 피해가 예상되는 경우 교육환경 보호 방안을 수립·제출하도록 안내

#### ◆ 공사재개 시

- 사업시행자는 공사재개 시 교육환경평가 대상사업 공사재개 통보 서식(서식4)을 교육청에 제출
- 공사재개 예정인 사업장에 대하여 현 공중단계에서의 승인내용 또는 권고사항 이행자료, 공정별 이행계획서, 공정 일정표 제출 요청
- 현지조사를 실시하고 공사재개 이전에 승인내용 또는 권고사항을 적절히 준비하였는지 확인

## 라. 준공 시 : 현지조사

### 1) 적용대상

- 교육환경평가 승인을 받은 사업이 준공 예정 시

### 2) 조사내용

- 승인내용 또는 권고사항이 사업 준공 시 현장에 적절히 반영되었는지 승인서류와 비교 확인
  - 사업시행으로 인하여 학교부지 면적 및 형태, 인근 토지이용 및 도로계획이 변경되는 경우 학교용지 조성, 안전대책 또는 조치계획 현장반영 적절성
  - 단, 사업 전·후 교육환경의 변화가 없을 경우 조사 생략 가능
- 사업 완료 시를 기준으로 점검을 실시하며 예상치 못한 교육환경 피해가 발생하거나 예상되는지 조사 확인

〈표 11〉 준공 시 기존학교 교육환경평가 점검 체크리스트

연 번	점검 사항	점검 여부	관련서류
1	학교용지 조성(위치, 형태, 면적, 부지조성) 적정성	학교 결정사항 변경 시	토지이용계획도 도시관리계획 결정도
2	교통안전시설 설치 등 통학안전 대책 적용 적정성	학교 및 통학로가 사업구역에 포함되거나 인접한 경우	교통종합개선안도 교통처리계획도
3	대기오염물질 또는 악취 유발원에 대한 조치계획 실시 여부	사업구역 내 해당 시설이 있는 경우	조치계획별 관련자료 확인
4	도로, 철도 등 소음·진동 유발원에 대한 조치계획 실시 여부		
5	보호구역 내 금지행위 및 시설에 대한 조치계획 실시 여부		
6	위험시설, 유해시설 등에 대한 조치계획 실시 여부		
7	기타 승인내용 또는 권고사항 실시 여부	해당 시	

### 3) 조사방법

#### ◆ 현지조사 시행

- 사업시행자가 교육환경평가 승인사업 착공 통보(서식4) 시 사용검사 또는 준공검사 신청 단계에서 관할 교육청에 통보하도록 요청
  - 사업별 사용검사 또는 준공검사 적용 : 사용승인(건축법 제22조), 사용검사(주택법

제49조), 준공검사/준공인가(도시 및 주거환경정비법 제83조, 공공주택 특별법 제31조, 택지개발촉진법 제16조 등)

- 교육청은 상기의 사용검사 또는 준공검사 단계에서 현지조사 계획(조사일정, 내용 등) 수립
- 현지조사를 시행할 때에는 조사 이유 및 조사 내용 등이 포함된 조사계획을 현장 출입조사 7일 전까지 사업시행자에게 통보하여 관련 자료를 미리 준비할 수 있도록 요청
- 현지조사 당일에는 이행사항 조사·확인 점검표(서식6), [표11]에 따른 점검을 실시하고 [서식7]에 따른 결과보고서를 작성하여 사진, 도면 등 관련 증빙자료 첨부

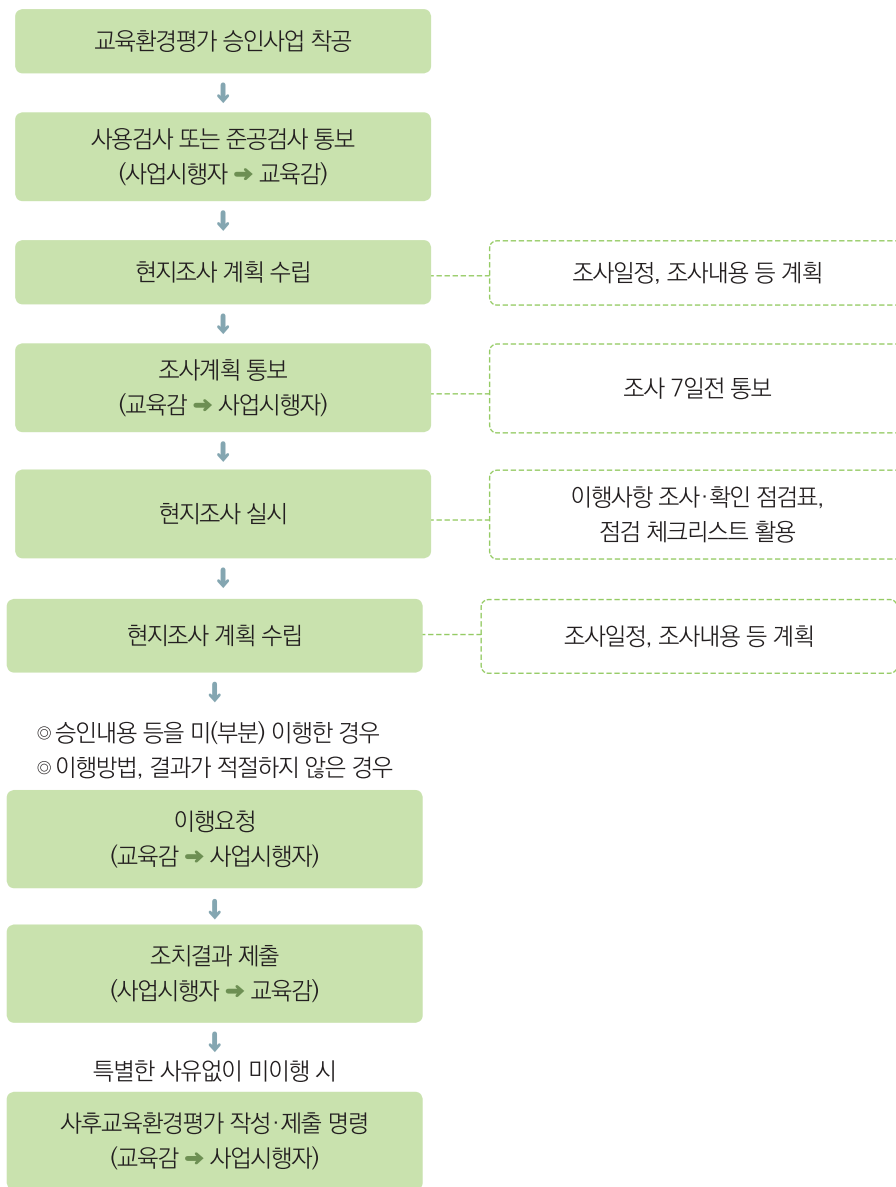
#### 4) 조치사항

##### ◆ 이행요청

- 승인내용 또는 권고사항을 미 이행 또는 부분 이행한 경우 이행 요청
- 승인내용 또는 권고사항을 이행하였으나 이행결과가 적절하지 않은 경우 보완하여 이행하도록 요청
- 상기 반영 요청 사항에 대하여 이행계획(일정, 내용, 방법 등), 이행결과를 제출하도록 요청
  - 단, 승인내용 또는 권고사항을 이행 중이거나 이행 예정인 경우에도 이행계획에 대한 이행결과를 제출하도록 요청
- 승인내용 또는 권고사항에 대한 이행요청에도 불구하고 조치계획에 반영하지 않는 경우에는 사후교육환경평가 작성 여부 결정(교육환경 보호에 관한 법률 제7조제4항)

##### ◆ 조치예외

- 현지조사 시 승인내용 또는 권고사항에 대한 이행내용이 변경되었으나 교육환경에 미치는 영향이 없다고 판단되거나 동일한 수준 또는 더 나은 수준의 대체 조치를 시행하고 있는 경우 이행요청 제외



[그림 8] 기존학교 교육환경평가 : 준공 시 이행사항 조사·확인 절차

### 가. 적용대상

#### ◆ 승인내용 또는 권고사항 미 이행

- 승인내용 등 미 이행사항에 대하여 이행요청에도 불구하고 특별한 사유 없이 조치계획에 반영하지 않거나 이행조치 기한 내에 조치를 하지 않는 경우
- 사업계획, 건축계획 등이 변경되어 승인내용 또는 권고사항의 변경이 수반되는 경우
  - [적용예외] 사업계획, 건축계획 등이 변경되나 예측결과가 더 좋아지거나 변화가 경미하여 조치계획의 보완이 필요하지 않은 경우
- 사업계획, 건축계획 등이 변경되지는 않으나 조치계획이 변경되는 경우
  - [적용예외] 조치계획이 변경 이전보다 더 강화되거나 변경사항이 교육환경에 영향을 주지 않는 경우

#### ◆ 승인 당시 예상치 못한 교육환경 피해 발생

- 승인 당시 예측결과에 영향을 미치는 외부요인의 변화로 인하여 교육환경에 나쁜 영향이 발생하였거나 예상되는 경우 시·도 교육환경보호위원회 심의를 거쳐 사후교육환경평가서 제출 명령
  - 지역위원회 심의를 거쳐 승인을 받은 사업의 경우에는 지역위원회 심의
- 시·도 또는 지역 교육환경보호위원회 심의 시 검토 사항
  - 사후교육환경평가서 제출 여부
  - 사후교육환경평가 항목 및 기준
  - 제출된 사후교육환경평가서에 대한 심의 여부

### 나. 적용절차

#### 1) 작성·제출 명령

- 교육감은 사후교육환경평가 명령 사유와 평가항목 및 기준\*을 정하여 사업시행자와 관할 행정청에 통보(서식8), 30일 이상의 제출기한 설정

- 평가항목 및 기준\*의 설정
  - 교육감 이행요청을 반영하지 않은 미 이행사항에 대한 평가기준
  - 예측결과 또는 조치계획이 변경되어 승인 당시보다 교육환경 보호 수준 저하가 예상되는 평가기준
  - 승인 당시 예상치 못한 외부요인의 변화로 인하여 교육환경 피해가 발생하거나 예상되는 평가기준
- 단, 사업계획 변경에 따라 교육환경에 미치는 영향을 예측하기가 어려워 평가항목 및 기준 설정이 어려운 경우에는 전체 항목에 대하여 평가를 실시하도록 요청

## 2) 평가서 작성

- 평가서 작성방법은 「교육환경평가서 작성 등에 관한 고시」에서 정하는 내용을 따르며, 명령내용을 준수하여 승인내용 또는 권고사항 미 이행 사항 또는 변경 사항을 중심으로 평가를 실시하도록 안내

〈표 12〉 사후교육환경평가서 작성내용

### 가) 사업의 개요

- 사업 일반현황, 사업구역 및 평가대상 교육시설 위치도 등 사업내용을 잘 알 수 있도록 정리
- 교육환경평가 심의 이력을 포함한 사업 추진경위를 정리하고 심의결과 등 주요 내용을 요약 제시
- 공사 중인 사업의 경우에는 공사 추진 현황(공중단계, 공정률 등) 제시

### 나) 사후교육환경평가 배경

- 시행령 제20조 제1항 각 호에 따른 사후교육환경평가 실시 배경을 기술하고 표와 도면, 사진 등 근거자료 제시
  - 시행령 제20조 제1항 2호에 해당되어 시·도 또는 지역 교육환경보호위원회 심의를 거친 경우에는 관련 문서 첨부
- 사업계획, 조치계획 등이 변경되는 경우에는 변경내용과 사유를 구체적으로 정리하고 변경 전과 후를 쉽게 파악할 수 있는 표와 도면 등을 제시

### 다) 평가항목 및 기준

- 사후교육환경평가 명령에 따른 평가항목 및 기준을 제시

### 라) 교육환경 현황 및 영향예측

- 평가기준에 따른 교육환경 현황 조사 및 영향예측을 실시하되 승인 당시 평가내용과 비교 제시

### 마) 교육환경 보호 조치계획

- 교육환경 영향예측 결과에 따라 교육환경 보호 조치가 추가적으로 필요하거나 변경이 필요한 경우 제시

### 바) 실행계획

- 교육환경 보호 조치계획에 대한 이행방법, 이행시기, 이행주체 등 구체적인 실행계획 제시

### 3) 평가서 검토

- 교육감은 제출받은 사후교육환경평가서를 검토하고 필요한 경우 시도 또는 지역 교육환경 보호위원회 심의 실시

- 심의근거 : 교육환경 보호에 관한 법률 제5조 제1항 4호

교육환경 보호에 관한 법률 제5조(시·도교육환경보호위원회 등) ① 교육환경 보호를 위한 다음 각 호의 사항을 심의하기 위하여 교육감 소속으로 시·도교육환경보호위원회(이하 "시·도위원회"라 한다)를 둔다.

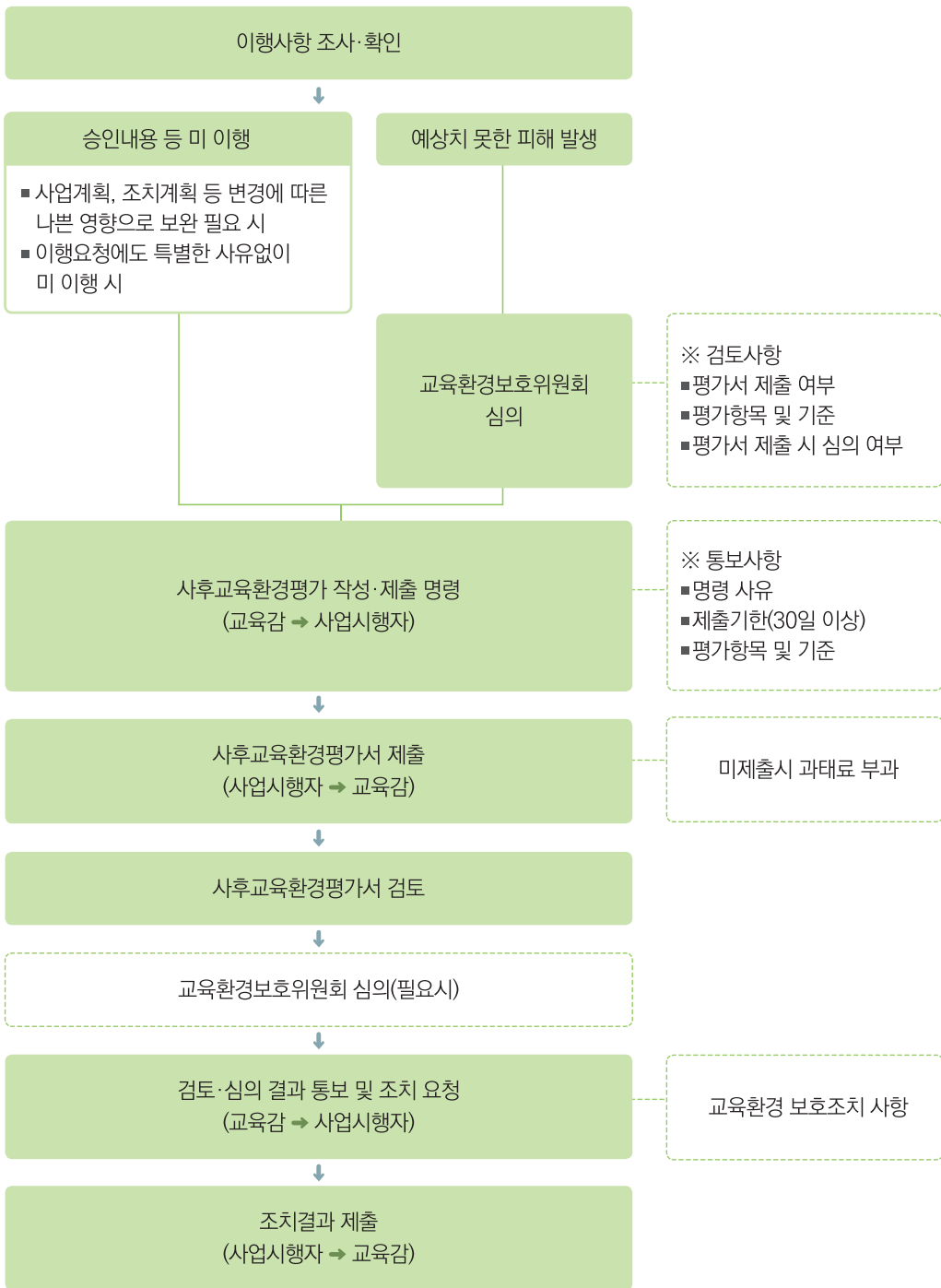
1. 교육감의 교육환경 보호에 관한 시책
2. 시행계획
3. 제6조제1항에 따른 교육환경평가서
4. 그 밖에 관할 구역의 교육환경 보호와 관련하여 위원장이 회의에 부치는 사항

- 교육감은 사후교육환경평가서 검토 결과와 교육환경 보호 조치 등을 사업시행자와 관할 행정청에 통보(서식9)하고 조치결과를 교육감에게 통보하도록 안내

### 다. 조치사항

- 사후교육환경평가서를 제출하지 않은 경우 1천만원 이하(1회 위반 시 500만원, 2회 이상 위반 시 1,000만원)의 과태료 부과

- 부과근거 : 교육환경 보호에 관한 법률 제17조, 동법 시행령 제28조



[그림 9] 사후교육환경평가 작성·제출 절차도

## 04 사후관리 업무 종합

### 가. 신설학교 교육환경평가 사후관리 종합

구분	업무내용		방법
교육환경평가 승인결과 통보	승인 통보 시 사업 추진현황, 승인내용 반영결과를 알 수 있도록 사업시행자와 관할 행정청에 다음 사항 안내		-
	<p>[사업시행자]</p> <ul style="list-style-type: none"> <li>• 사업계획 등 승인·인가·허가 시 승인내용 등 반영결과 제출 요청</li> <li>• 건축물 해체 허가(신고) 신청한 경우, 건축물 해체 허가를 받은 경우, 사용검사 또는 준공검사를 신청한 경우 통보 요청</li> <li>• 철거/착공·준공/공사중지/공사재개 시 통보 요청</li> <li>• 사업 착공 시, 공사 재개시 공정별 이행계획서, 공정일정표 제출 요청</li> </ul> <p>[관할 행정청]</p> <ul style="list-style-type: none"> <li>• 건축허가 또는 사업계획승인, 건축물 해체, 착공, 준공 등 사업 추진 상황을 교육청으로 회신하도록 요청</li> </ul>		
사업계획승인	조사시기	• 사업계획 등 인가, 승인 단계 -사업시행자 승인내용 등 반영결과 통보 시	이행자료 확인
	조사내용	승인내용 또는 권고사항이 사업계획 등에 적절히 반영되었는지 조사 확인	
	조사방법	평가내용과 승인내용 등 반영결과 통보서, 사업계획 인가 서류, 도서 등과 비교 확인	
	조치사항	• 승인내용 미(부분) 이행, 이행방법이 적절치 않은 경우 이행요청 -단, 변경사항이 교육환경에 영향을 미치지 않은 경우 이행요청 제외 • 특별한 사유없이 필요한 조치를 하지 않는 경우 사후교육환경평가 여부 결정	
공사 중	조사시기	학교부지 공사 일정 등을 고려하여 조사시기, 방법 결정	이행자료 확인  현지조사
	조사내용	승인내용 또는 권고사항이 공사 중 적절히 이행되고 있는지 조사 확인	
	조사방법	<ul style="list-style-type: none"> <li>• 사업시행자에게 승인내용 등 이행자료, 관련 증빙자료 제출 요청 -착공 통보 시 예정공정표, 학교부지 조성 일정, 승인내용 이행계획서, 사업계획 등 최종 인가서류, 공사설계도서 첨부</li> <li>• 현지조사 계획 사전 통보(7일전), 현지조사 후 결과보고서 작성</li> <li>• 현지조사는 주관부서, 관계부서별 1명 이상을 1개팀으로 편성하여 합동점검 권장</li> </ul>	

구분	업무내용		방법
공사 중	조치사항	<ul style="list-style-type: none"> <li>승인내용 미(부분) 이행, 이행방법이 적절치 않은 경우 이행요청               <ul style="list-style-type: none"> <li>-경미한 사항은 현지에서 시정 요청</li> <li>-변경사항이 교육환경에 영향을 미치지 않은 경우 이행요청 제외</li> </ul> </li> <li>특별한 사유없이 필요한 조치를 하지 않는 경우 사후교육환경평가 여부 결정</li> </ul>	이행자료 확인  현지조사
준공 또는 개교 시	조사시기	사용검사 또는 준공검사 단계 -철거/착공/준공/공사중지/공사재개 통보 시	현지조사
	조사내용	승인내용 또는 권고사항이 현장에 적절히 반영되었는지 조사 확인	
	조사방법	<ul style="list-style-type: none"> <li>승인내용 또는 권고사항, 사업계획 인허가 서류 등과 현장상황 비교 확인</li> <li>현지조사 계획 사전 통보(7일전), 현지조사 후 결과보고서 작성</li> </ul>	
	조치사항	<ul style="list-style-type: none"> <li>승인내용 미(부분) 이행, 이행방법이 적절치 않은 경우 이행요청               <ul style="list-style-type: none"> <li>-단, 변경사항이 교육환경에 영향을 미치지 않은 경우 이행요청 제외</li> </ul> </li> <li>특별한 사유없이 필요한 조치를 하지 않는 경우 사후교육환경평가 여부 결정</li> </ul>	

## 나. 기존학교 교육환경평가 사후관리 종합

구분	업무내용	방법	
교육환경평가 승인결과 통보	<p>승인 통보 시 사업 추진현황, 승인내용 반영결과를 알 수 있도록 사업 시행자와 관할 행정청에 다음 사항 안내</p> <p>[사업시행자]</p> <ul style="list-style-type: none"> <li>• 사업계획 등 승인·인가·허가 시 승인내용 등 반영결과 제출 요청</li> <li>• 건축물 해체 허가(신고) 신청한 경우, 건축물 해체 허가를 받은 경우, 사용검사 또는 준공검사를 신청한 경우통보 요청</li> <li>• 철거/착공·준공/공사중지/공사재개 시 통보 요청</li> <li>• 사업 착공 시, 공사 재개시 공정별 이행계획서, 공정일정표 제출 요청</li> </ul> <p>[관할 행정청]</p> <ul style="list-style-type: none"> <li>• 건축허가 또는 사업계획승인, 건축물 해체, 착공, 준공 등 사업 추진 상황을 교육청으로 회신하도록 요청</li> </ul>	-	
사업계획승인	조사시기	<ul style="list-style-type: none"> <li>• 사업계획 등 인가, 승인 단계</li> <li>-사업시행자 승인내용 등 반영결과 통보 시</li> </ul>	이행자료 확인
	조사내용	승인내용 또는 권고사항이 사업계획 또는 건축계획에 적절히 반영되었는지 조사 확인	
	조사방법	평가내용과 승인내용 등 반영결과 통보서, 사업계획 또는 건축계획 인가 서류, 도서 등 비교 확인 (단, 사업 전·후 교육환경의 변화가 없을 경우 조사 생략)	
	조치사항	<ul style="list-style-type: none"> <li>• 승인내용 미(부분) 이행, 이행방법이 적절치 않은 경우 이행요청</li> <li>-단, 변경사항이 교육환경에 영향을 미치지 않은 경우 이행요청 제외</li> <li>• 특별한 사유없이 필요한 조치를 하지 않는 경우 사후교육환경평가 여부 결정</li> </ul>	
공사 중	조사시기	<ul style="list-style-type: none"> <li>• 관리등급, 공종단계를 고려하여 조사시기, 횟수, 방법결정</li> <li>• 철거 시, 착공 시 반드시 조사</li> <li>-철거/착공/준공/공사중지/공사재개 통보 시</li> <li>-건축물 해체 허가(신고) 신청한 경우, 건축물 해체 허가를 받은 경우</li> </ul>	이행자료 확인 현지조사
	조사내용	승인내용 또는 권고사항이 공사 중 적절히 이행되고 있는지 조사 확인	
	조사방법	<ul style="list-style-type: none"> <li>• 사업시행자에게 승인내용 등 이행자료, 관련 증빙자료 제출 요청</li> <li>-기존 건축물 철거통보 시 승인내용 이행계획서 첨부</li> <li>-착공 통보 시 예정공정표, 공정별 이행계획서, 사업계획 등 최종 인가서류, 공사설계도서 첨부</li> <li>• 현지조사 계획 사전 통보(7일전), 현지조사 후 결과보고서 작성</li> <li>-1등급 사업장 인접 학교(50m 이내) : 학습환경 피해조사(면담조사, 통학현황, 환경질 측정 등) 병행</li> <li>• 현지조사는 주관부서, 관계부서별 1명 이상을 1개팀으로 편성하여 합동점검 권장</li> </ul>	
	조치사항	<ul style="list-style-type: none"> <li>• 승인내용 미(부분) 이행, 이행방법이 적절치 않은 경우 이행요청</li> <li>-경미한 사항은 현지에서 시정 요청</li> <li>-변경사항이 교육환경에 영향을 미치지 않은 경우 이행요청 제외</li> <li>• 특별한 사유없이 필요한 조치를 하지 않는 경우 사후교육환경평가 여부 결정</li> </ul>	

구분	업무내용		방법
공사중지 시 공사재개 시	조사시기	<ul style="list-style-type: none"> <li>• 공사중지, 공사재개 시</li> <li>-철거/착공/준공/공사중지/공사재개 통보 시</li> </ul>	이행자료 확인
	조사내용	<ul style="list-style-type: none"> <li>• 공사중지에 따른 교육환경 영향, 교육환경 보호방안 조사 확인</li> <li>• 공사재개 시 승인내용 또는 권고사항이 적절히 준비되었는지 조사 확인</li> </ul>	
	조사방법	<ul style="list-style-type: none"> <li>• 공사중지 시 현 공종 및 승인내용 이행자료, 증빙서류, 교육환경 보호 방안 제출 요청</li> <li>• 공사재개 시 승인내용 이행 자료, 공정별 이행계획서, 공정 일정표 제출 요청</li> </ul>	현지조사
준공 시	조사시기	사용검사 또는 준공검사 단계 -철거/착공/준공/공사중지/공사재개 통보 시	현지조사
	조사내용	승인내용 또는 권고사항이 현장에 적절히 반영되었는지 조사 확인	
	조사방법	승인내용 또는 권고사항, 사업계획 또는 건축계획 인허가 서류 등과 현장 상황 비교 확인 (단, 사업 전·후 교육환경의 변화가 없을 경우 조사 생략)	
	조치사항	<ul style="list-style-type: none"> <li>• 승인내용 미(부분) 이행, 이행방법이 적절치 않은 경우 이행요청</li> <li>-단, 변경사항이 교육환경에 영향을 미치지 않은 경우 이행요청 제외</li> <li>• 특별한 사유없이 필요한 조치를 하지 않는 경우 사후교육환경평가 여부 결정</li> </ul>	



# IV

## 공사 중 점검 체크리스트

- 01 교육청 업무담당자 점검 체크리스트
- 02 학교 관계자 점검 체크리스트(참고용)
- 03 사업시행자 준수사항 체크리스트



## IV 공사 중 점검 체크리스트



### 01 교육청 업무담당자 점검 체크리스트

#### 가. 활용방법

##### 1) 목적

- 현지조사 시 이행사항 조사·확인 점검표(서식6)를 구비하여 조사를 실시하되 조사의 용이성을 확보하기 위하여 점검 체크리스트 활용
- 승인내용 또는 권고사항 이행 여부 및 이행 적정성, 예상치 못한 교육환경 피해 발생(예상) 여부 확인

##### 2) 구성

- 통학안전, 대기질, 소음·진동 등 분야별 점검 체크리스트로 구성
- 위험도에 따른 관리등급을 반영하여 1등급 사업과 2, 3등급 사업의 점검사항을 구분 제시
- 고위험군 학교의 경우 이행사항 관리 강화를 위하여 필요한 점검사항을 별도 제시 하였으며 교육청이 이행할 사항과 사업자에게 이행 요청할 사항을 구분

##### 3) 방법

- 공사장 내·외 현장점검
  - 공사 책임자의 동행 하에 이행현황 점검 실시
  - 육안으로 점검이 불가능한 사항은 공사 책임자와 면담 조사 실시, 관련 증빙자료 확인
  - 점검결과는 사진 등 증빙자료 첨부(특히, 미(부분)이행 사항, 이행방법이 적절하지 않은 경우, 예상치 못한 피해요인)

- 단, 1등급 사업 점검 시에는 고위험군 학교 조사결과(학교관계자 면담조사, 환경질 측정, 통학현황 조사) 반영

### 나. 고위험군 학교 필수 점검사항

구분	점검사항	Y	N	
교육청 이행	사업구역 50m 이내 고위험군 학교 확인	<input type="checkbox"/>	<input type="checkbox"/>	
	고위험군 학교에 최종 교육환경평가서 배포	<input type="checkbox"/>	<input type="checkbox"/>	
	고위험군 학교에 승인내용 등 관리대장, 상세 공정일정표 비치	<input type="checkbox"/>	<input type="checkbox"/>	
	고위험군 학교에 교육환경 점검 체크리스트(참고용) 제공	<input type="checkbox"/>	<input type="checkbox"/>	
	현지조사 시 학교 관계자 면담조사 실시, 교육환경 피해 확인	<input type="checkbox"/>	<input type="checkbox"/>	
	현지조사 시 환경질 측정, 기준 초과 여부 확인	<input type="checkbox"/>	<input type="checkbox"/>	
사업자 이행요청	철거 또는 착공 이전	상세 공정일정표 제출	<input type="checkbox"/>	<input type="checkbox"/>
		철거 작업 전, 착공 전 사전 공지	<input type="checkbox"/>	<input type="checkbox"/>
		공사관리 책임자 지정 통보	<input type="checkbox"/>	<input type="checkbox"/>
		학교 설명회 개최 및 의견수렴	<input type="checkbox"/>	<input type="checkbox"/>
		공사차량 이동이 많은 작업 종류, 시기, 기간, 안전대책 사전 설명	<input type="checkbox"/>	<input type="checkbox"/>
		대기오염물질, 소음·진동 발생이 많은 작업 종류, 시기, 기간, 안전대책 사전 설명	<input type="checkbox"/>	<input type="checkbox"/>
		학사일정에 따른 작업일정 조정 등 조치계획 사전 협의	<input type="checkbox"/>	<input type="checkbox"/>
	공사중	공사 추진상황(공정률 등) 공중단계별 설명	<input type="checkbox"/>	<input type="checkbox"/>
		공사차량 이동이 많은 작업 진행 시 안전대책 주기적 협의	<input type="checkbox"/>	<input type="checkbox"/>
		대기오염물질, 소음·진동 발생이 많은 작업 진행 시 저감방안 주기적 협의	<input type="checkbox"/>	<input type="checkbox"/>
		대기오염물질, 소음·진동 모니터링 실시, 측정결과 제출	<input type="checkbox"/>	<input type="checkbox"/>
		안전시설 설치/운영 상태 주기적 점검(수리, 교체 등)	<input type="checkbox"/>	<input type="checkbox"/>
		통학로 상태 주기적 점검(보도파손, 폐기물 등)	<input type="checkbox"/>	<input type="checkbox"/>
		운전자, 작업자 등 안전교육 실시	<input type="checkbox"/>	<input type="checkbox"/>

## 다. 통학안전

구분	점 검사 항	Y	N	해당 없음
공사차량 진출입구 및 이동경로	공사차량 진출입구 위치를 승인내용대로 설정하였는가?	<input type="checkbox"/>	<input type="checkbox"/>	<input type="checkbox"/>
	공사차량 이동경로를 승인내용대로 설정하였는가?	<input type="checkbox"/>	<input type="checkbox"/>	<input type="checkbox"/>
	공사차량 이동경로를 통학로가 아닌 도로에 설정하였는가?	<input type="checkbox"/>	<input type="checkbox"/>	<input type="checkbox"/>
	통학로 안전을 위하여 공사차량 진출입구 및 이동경로를 변경할 필요가 있는가?	<input type="checkbox"/>	<input type="checkbox"/>	<input type="checkbox"/>
	통학로에 공사 대기차량으로 인해 통학에 방해가 되지는 않는가?	<input type="checkbox"/>	<input type="checkbox"/>	<input type="checkbox"/>
	통학로에 공사장 직원 차량 등 불법 주정차로 인해 통학에 방해가 되지는 않는가?	<input type="checkbox"/>	<input type="checkbox"/>	<input type="checkbox"/>
안전요원 배치	안전요원을 승인내용대로 운영(위치, 인원, 역할 등)하고 있는가?	<input type="checkbox"/>	<input type="checkbox"/>	<input type="checkbox"/>
	안전요원이 통학안전 지도를 적절히 수행하고 있는가? [참고1,2]	<input type="checkbox"/>	<input type="checkbox"/>	<input type="checkbox"/>
	안전요원을 추가로 배치할 필요가 있는가?	<input type="checkbox"/>	<input type="checkbox"/>	<input type="checkbox"/>
	안전요원 배치 위치를 조정할 필요가 있는가?	<input type="checkbox"/>	<input type="checkbox"/>	<input type="checkbox"/>
안전시설 설치	안전시설(안전헬스, 가설헬스, 안전표지판, CCTV, 교통안전시설 등)을 승인내용대로 설치하였는가?	<input type="checkbox"/>	<input type="checkbox"/>	<input type="checkbox"/>
	학생이 출입할 수 없도록 사업구역 경계부에 가설헬스가 적절히 설치되어 있는가? [참고3]	<input type="checkbox"/>	<input type="checkbox"/>	<input type="checkbox"/>
	공사차량 이동경로와 통학로 상충구간에는 보도에 안전헬스가 설치되어 있는가?	<input type="checkbox"/>	<input type="checkbox"/>	<input type="checkbox"/>
	안전헬스가 견고한 재질로 빈틈없이 설치되어 있는가?	<input type="checkbox"/>	<input type="checkbox"/>	<input type="checkbox"/>
	안전시설을 추가로 설치할 필요가 있는가?	<input type="checkbox"/>	<input type="checkbox"/>	<input type="checkbox"/>
	안전시설 설치 종류, 위치를 조정할 필요가 있는가?	<input type="checkbox"/>	<input type="checkbox"/>	<input type="checkbox"/>
	안전시설의 유지관리(수리, 교체 등)가 적절히 이루어지고 있는가?	<input type="checkbox"/>	<input type="checkbox"/>	<input type="checkbox"/>
통학 연속성 확보	기존 통학로가 폐쇄 또는 단절되는 경우 대체 통학로를 적절히 확보하였는가?	<input type="checkbox"/>	<input type="checkbox"/>	<input type="checkbox"/>
	보행공간의 폭을 충분히 확보하고 있는가?	<input type="checkbox"/>	<input type="checkbox"/>	<input type="checkbox"/>
	통학로에 자재 등 적치물로 인해 통학에 방해가 되지는 않는가?[참고5]	<input type="checkbox"/>	<input type="checkbox"/>	<input type="checkbox"/>
	공사로 인해 보도가 깨지는 등 통학로 유지관리에 문제가 있는가?	<input type="checkbox"/>	<input type="checkbox"/>	<input type="checkbox"/>
낙하물 안전	타워크레인 설치종류, 위치, 대수 등을 승인내용대로 설정하였는가?	<input type="checkbox"/>	<input type="checkbox"/>	<input type="checkbox"/>
	공사장으로부터 통학로에 돌가루 등이 떨어져 통학에 방해가 되지는 않는가?	<input type="checkbox"/>	<input type="checkbox"/>	<input type="checkbox"/>
	타워크레인이 학교부지 또는 통학로를 넘어서서 운행하고 있지는 않은가?[참고6]	<input type="checkbox"/>	<input type="checkbox"/>	<input type="checkbox"/>
기타	공사차량과 통학로가 불가피하게 상충하여 등하교시간대에 공사차량 진출입을 제한하고 있는가?	<input type="checkbox"/>	<input type="checkbox"/>	<input type="checkbox"/>
	등하교시간대 공사차량 진출입 제한을 적절히 운영하고 있는가?	<input type="checkbox"/>	<input type="checkbox"/>	<input type="checkbox"/>
	그 밖에 안전대책(통학버스 등)을 적절히 운영하고 있는가?	<input type="checkbox"/>	<input type="checkbox"/>	<input type="checkbox"/>



참고1. 안전요원 통학안전 지도



참고2. 안전요원 차량 통제



참고3. 사업구역 경계부 가설휨소



참고4. 지붕형 안전통로



참고5. 통학로 적치물 방지



참고6. 타워크레인 학교부지 침범

## 라. 대기질

### 1) 1등급 사업

구분	점검사항	Y	N	해당 없음
학교 대기질 영향	공사장 비산먼지로 인해 학습환경, 학생건강에 영향을 주고 있는가?	<input type="checkbox"/>	<input type="checkbox"/>	<input type="checkbox"/>
	학교부지에서 육안으로 확인될 만큼 공사장 비산먼지가 현저히 발생하고 있는가?	<input type="checkbox"/>	<input type="checkbox"/>	<input type="checkbox"/>
	학교부지에서 미세먼지 농도를 측정했을 경우 해당 지역 미세먼지 농도 (Air Korea 참조)에 비해 현저히 높은가?	<input type="checkbox"/>	<input type="checkbox"/>	<input type="checkbox"/>
	공사장 비산먼지 이외에 영향을 미치는 다른 대기오염물질 발생원*이 있는가? (*인접 공사장 비산먼지 복합 영향, 공장 등)	<input type="checkbox"/>	<input type="checkbox"/>	<input type="checkbox"/>
사업장 관리	사업장 환경관리 담당자에 의한 관리·감독이 실시되고 있는가?	<input type="checkbox"/>	<input type="checkbox"/>	<input type="checkbox"/>
	학교 인접구역 철거작업은 학사일정 및 학교 운영시간을 고려 (학교 비 운영 시 진행 등)하여 진행되고 있는가?	<input type="checkbox"/>	<input type="checkbox"/>	<input type="checkbox"/>
	비산먼지 발생이 많은 작업은 학사일정 및 학교 운영시간을 고려 (학교 비 운영 시 진행 등)하여 진행되고 있는가?	<input type="checkbox"/>	<input type="checkbox"/>	<input type="checkbox"/>
	학교 인접 구역에는 비산먼지 저감대책을 강화하여 운영하고 있는가?	<input type="checkbox"/>	<input type="checkbox"/>	<input type="checkbox"/>
(철거) 건물 해체 작업	석면 포함 건축물의 전수조사 결과를 학교 및 관할 교육청에 제출하였는가?	<input type="checkbox"/>	<input type="checkbox"/>	<input type="checkbox"/>
	석면 해체작업 시작 시부터 해체작업 기간 중, 해체작업 종료 시까지 석면농도 조사결과를 학교 및 관할 교육청에 제출하였는가?	<input type="checkbox"/>	<input type="checkbox"/>	<input type="checkbox"/>
	방진시설(방진벽 및 방진망) 설치 후에 건축물 해체 작업을 진행하였는가? [참고1]	<input type="checkbox"/>	<input type="checkbox"/>	<input type="checkbox"/>
	건축물 해체 작업 시 물을 뿌리는 시설이 설치 및 운영되고 있는가? [참고2]	<input type="checkbox"/>	<input type="checkbox"/>	<input type="checkbox"/>
(토공사 등) 야적	방진벽과 방진망이 승인내용대로 설치되어 있는가?[참고3]	<input type="checkbox"/>	<input type="checkbox"/>	<input type="checkbox"/>
	사업장 내 물을 뿌리는 시설이 설치 및 운영되고 있는가?[참고4]	<input type="checkbox"/>	<input type="checkbox"/>	<input type="checkbox"/>
	야적된 토사가 바람에 흩날리지 않도록 충분히 물을 머금고 있는가? (육안으로 작업부위, 이동로의 토사가 습윤한 상태인지 확인)	<input type="checkbox"/>	<input type="checkbox"/>	<input type="checkbox"/>
(토공사 등) 토사/골재의 신기 및 내리기	토사/골재를 싣거나 내리는 작업 장소 주위에 물을 뿌리는 시설이 설치 및 운영되고 있는가? [참고5]	<input type="checkbox"/>	<input type="checkbox"/>	<input type="checkbox"/>
	토사/골재를 싣거나 내리는 작업 중에 먼지가 흩날리는가?	<input type="checkbox"/>	<input type="checkbox"/>	<input type="checkbox"/>
	작업중지 요건*에 해당하는 날 작업을 중지하고 있는가? *풍속 8m/s 이상, 미세먼지 비상저감조치 시행 시 등	<input type="checkbox"/>	<input type="checkbox"/>	<input type="checkbox"/>

구분	점검사항	Y	N	평가점
(토공사 등) 수송	수송차량(덤프트럭 등)은 적재물이 흘러내리거나 흩날리지 않도록 덮개가 장치되어 있는가? [참고6]	<input type="checkbox"/>	<input type="checkbox"/>	<input type="checkbox"/>
	수송차량(덤프트럭 등)의 적재물이 외부에서 보이거나 흠림이 있는가?	<input type="checkbox"/>	<input type="checkbox"/>	<input type="checkbox"/>
	사업장 내 주요 공사차량 이동로는 차량속도 제한, 임시포장, 부직포, 충분한 살수 등 조치가 이루어져 있는가? (차륜에 의한 먼지 발생 방지)	<input type="checkbox"/>	<input type="checkbox"/>	<input type="checkbox"/>
	세륜·세차시설이 승인내용대로 설치 및 운영되고 있는가? [참고7]	<input type="checkbox"/>	<input type="checkbox"/>	<input type="checkbox"/>
	공사차량 출입구에 환경전담요원이 고정배치되어 출입차량의 세륜·세차를 통제하고 토사가 공사장 밖으로 유출되지 않도록 관리 중인가?[참고8]	<input type="checkbox"/>	<input type="checkbox"/>	<input type="checkbox"/>
(건축공 등) 그밖의 공정	바닥청소, 연마, 절단, 도장작업(분사방식) 시 해당 작업 부위 혹은 해당 층에 대해 방진막 등이 설치되어 있는가? [참고8]	<input type="checkbox"/>	<input type="checkbox"/>	<input type="checkbox"/>
	공사 중인 건물의 내부 바닥이 청결하게 유지되고 있는가? *습식(물청소) 또는 건식(진공청소기 등) 바닥청소 여부 확인	<input type="checkbox"/>	<input type="checkbox"/>	<input type="checkbox"/>
학교 및 주변지역 환경관리	학교 주변 도로 또는 통학로에 토사가 유출되지 않고 청결한가? [참고9]	<input type="checkbox"/>	<input type="checkbox"/>	<input type="checkbox"/>
	학교 주변 도로 또는 통학로에서 공사차량이 대기하며 배기가스를 배출하고 있는가? [참고10]	<input type="checkbox"/>	<input type="checkbox"/>	<input type="checkbox"/>
	상시 미세먼지 모니터링이 실시되고 있는가?[참고11]	<input type="checkbox"/>	<input type="checkbox"/>	<input type="checkbox"/>
	미세먼지 모니터링은 학교부지와 가까운 사업대상지 경계부에서 실시하고 있는가?	<input type="checkbox"/>	<input type="checkbox"/>	<input type="checkbox"/>
	모니터링 시 학교에서 확인이 용이한 위치에 전광판이 설치되어 있는가? [참고11]	<input type="checkbox"/>	<input type="checkbox"/>	<input type="checkbox"/>
	상시 모니터링 측정결과를 수집·기록·관리하고 있는가?	<input type="checkbox"/>	<input type="checkbox"/>	<input type="checkbox"/>
	상시 모니터링 측정결과를 주기적으로 학교 및 교육청에 제출하고 있는가?	<input type="checkbox"/>	<input type="checkbox"/>	<input type="checkbox"/>

## 2) 2, 3등급 사업

구분	점검사항	Y	N	해당 없음
학교 대기질 영향	공사장 비산먼지로 인해 학습환경, 학생건강에 영향을 주고 있는가?	<input type="checkbox"/>	<input type="checkbox"/>	<input type="checkbox"/>
	학교부지에서 육안으로 확인될 만큼 공사장 비산먼지가 현저히 발생하고 있는가?	<input type="checkbox"/>	<input type="checkbox"/>	<input type="checkbox"/>
사업장 관리	사업장 환경관리 담당자에 의한 관리·감독이 실시되고 있는가?	<input type="checkbox"/>	<input type="checkbox"/>	<input type="checkbox"/>
(철거 시) 건물 해체 작업	석면 포함 건축물의 전수조사 결과를 학교 및 관할 교육청에 제출하였는가?	<input type="checkbox"/>	<input type="checkbox"/>	<input type="checkbox"/>
	석면 해체작업 시작 시부터 해체작업 기간 중, 해체작업 종료 시까지 석면농도 조사결과를 학교 및 관할 교육청에 제출하였는가?	<input type="checkbox"/>	<input type="checkbox"/>	<input type="checkbox"/>
	방진시설(방진벽 및 방진망) 설치 후에 건축물 해체 작업을 진행하였는가?[참고1]	<input type="checkbox"/>	<input type="checkbox"/>	<input type="checkbox"/>
	건축물 해체 작업 시 물을 뿌리는 시설이 설치 및 운영되고 있는가? [참고2]	<input type="checkbox"/>	<input type="checkbox"/>	<input type="checkbox"/>
(토공사 등) 야적	방진벽과 방진망이 승인내용대로 설치되어 있는가?[참고3]	<input type="checkbox"/>	<input type="checkbox"/>	<input type="checkbox"/>
	사업장 내 물을 뿌리는 시설이 설치 및 운영되고 있는가?[참고4]	<input type="checkbox"/>	<input type="checkbox"/>	<input type="checkbox"/>
	야적된 토사가 바람에 흩날리지 않도록 충분히 물을 머금고 있는가? (육안으로 작업부위, 이동로의 토사가 습윤한 상태인지 확인)	<input type="checkbox"/>	<input type="checkbox"/>	<input type="checkbox"/>
(토공사 등) 토사/골재의 싣기 및 내리기	토사/골재를 싣거나 내리는 작업 장소 주위에 물을 뿌리는 시설이 설치 및 운영되고 있는가? [참고5]	<input type="checkbox"/>	<input type="checkbox"/>	<input type="checkbox"/>
(토공사 등) 수송	수송차량(덤프트럭 등)의 적재물이 외부에서 보이거나 흠림이 있는가?[참고6]	<input type="checkbox"/>	<input type="checkbox"/>	<input type="checkbox"/>
	사업장 내 주요 공사차량 이동로는 차량속도 제한, 임시포장, 부직포, 충분한 살수 등 조치가 이루어져 있는가? (차륜에 의한 먼지 발생 방지)	<input type="checkbox"/>	<input type="checkbox"/>	<input type="checkbox"/>
	세륜·세차시설이 승인내용대로 설치 및 운영되고 있는가?[참고7]	<input type="checkbox"/>	<input type="checkbox"/>	<input type="checkbox"/>
(건축공 등) 그밖의 공정	바닥청소, 연마, 절단, 도장작업(분사방식) 시 해당 작업 부위 혹은 해당 층에 대해 방진막 등이 설치되어 있는가? [참고8]	<input type="checkbox"/>	<input type="checkbox"/>	<input type="checkbox"/>
	공사중인 건물의 내부 바닥이 청결하게 유지되고 있는가? (습식(물청소) 또는 건식(진공청소기 등) 바닥청소 여부 확인)	<input type="checkbox"/>	<input type="checkbox"/>	<input type="checkbox"/>
학교 및 주변지역 환경관리	학교 주변 도로 또는 통학로에 토사가 유출되지 않고 청결한가? [참고9]	<input type="checkbox"/>	<input type="checkbox"/>	<input type="checkbox"/>
	학교 주변 도로 또는 통학로에서 공사차량이 대기하며 배기가스를 배출하고 있는가? [참고10]	<input type="checkbox"/>	<input type="checkbox"/>	<input type="checkbox"/>



참고1. 철거 시 방진시설 설치



참고2. 철거 시 물뿌림 시설 설치 및 운영



참고3. 방진벽 및 방진망 설치



참고4. 사업장 내 물뿌림 시설 설치·운영



참고5. 토사/골재의 신기 및 내리기 시 살수 조치



참고6. 수송차량 적재함 덮개



참고7. 세륜·세차시설 및 환경전담요원



참고8. 건물 내 작업 층 방진막 설치



참고9. 학교 주변 도로의 토사 유출



참고10. 공사차량 대기 중 통학로에 배기가스 배출



참고11. 미세먼지 상시 모니터링 장치 및 전광판 설치

## 마. 소음·진동

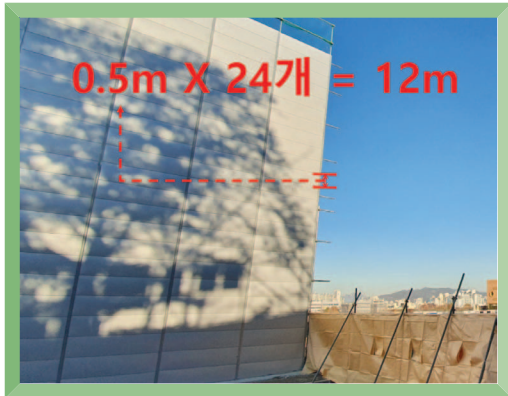
### 1) 1등급 사업

구분	점검사항	Y	N	행위 정정
학교 소음·진동 영향	공사장 소음·진동으로 인해 학습환경, 학생건강에 영향을 주고 있는가?	<input type="checkbox"/>	<input type="checkbox"/>	<input type="checkbox"/>
	해당 공사장 소음·진동 이외에 영향을 미치는 다른 소음·진동 발생원*이 있는가? (*도로, 철도, 항공기, 공장, 인접한 타 공사장 소음 등)	<input type="checkbox"/>	<input type="checkbox"/>	<input type="checkbox"/>
	지반고 차이 등 지형특성(학교의 지반고가 사업지구의 지반고 보다 높은 경우 등)에 따른 불가피한 소음 피해는 없는가?	<input type="checkbox"/>	<input type="checkbox"/>	<input type="checkbox"/>
	고진동 유발 공사가 인접 지반 및 교사에 영향을 줄 우려가 있는가? (발파, 토공, 기초공사)	<input type="checkbox"/>	<input type="checkbox"/>	<input type="checkbox"/>
	학교부지에서 소음·진동을 측정했을 경우 관련 기준*을 만족하는가? (*소음: 학교 경계부 65dB(A), 교사 내 55dB(A) 진동: 학교 경계부 65dB(V))	<input type="checkbox"/>	<input type="checkbox"/>	<input type="checkbox"/>
사업장 관리	사업장 환경관리 담당자에 의한 관리·감독이 실시되고 있는가?	<input type="checkbox"/>	<input type="checkbox"/>	<input type="checkbox"/>
	해당 공종에서 평가 시 설정한 투입장비 종류 및 제원, 대수와 일치하는가?	<input type="checkbox"/>	<input type="checkbox"/>	<input type="checkbox"/>
	고소음·진동 유발 공사는 학사일정 및 학교 운영 시간을 고려 (학교 비 운영 시 진행 등)하여 진행되고 있는가?	<input type="checkbox"/>	<input type="checkbox"/>	<input type="checkbox"/>
	학교 인접 구역에는 소음·진동 저감대책을 강화하여 운영하고 있는가?	<input type="checkbox"/>	<input type="checkbox"/>	<input type="checkbox"/>
가설 방음판넬	가설방음판넬 설치 높이, 길이는 승인내용대로 설치되어 있는가?[참고1]	<input type="checkbox"/>	<input type="checkbox"/>	<input type="checkbox"/>
	가설방음판넬 설치 위치를 승인내용대로 적용하였는가?	<input type="checkbox"/>	<input type="checkbox"/>	<input type="checkbox"/>
	가설방음판넬 재질과 접합상태가 바르게 설치되어 있는가?[참고2]	<input type="checkbox"/>	<input type="checkbox"/>	<input type="checkbox"/>
	착공 전에 가설방음판넬을 설치하였는가?	<input type="checkbox"/>	<input type="checkbox"/>	<input type="checkbox"/>
	가설방음판넬이 쓰러짐 우려 없이 구조적으로 안전하게 설치되어 있는가?	<input type="checkbox"/>	<input type="checkbox"/>	<input type="checkbox"/>
추가 방음대책	추가 저감대책(이동식 방음시설 등) 종류, 제원을 승인내용대로 운영하고 있는가? [참고3]	<input type="checkbox"/>	<input type="checkbox"/>	<input type="checkbox"/>
	추가 저감대책(이동식 방음시설 등)을 학교 방면으로 적용하고 있는가?	<input type="checkbox"/>	<input type="checkbox"/>	<input type="checkbox"/>
	고충부 공사 시 추가 저감대책*을 운영·관리하고 있는가? (*갯폼/알폼 해체 저소음 공법, 방음판넬, 흡방음커튼 사용 등)	<input type="checkbox"/>	<input type="checkbox"/>	<input type="checkbox"/>
모니터링	상시 소음 모니터링(수동 또는 자동)이 실시되고 있는가?	<input type="checkbox"/>	<input type="checkbox"/>	<input type="checkbox"/>
	소음 모니터링은 학교부지와 가까운 지점에서 실시하고 있는가?	<input type="checkbox"/>	<input type="checkbox"/>	<input type="checkbox"/>
	소음 자동모니터링 장비 센서의 설치 위치(주변에 장애물이 없고 차폐되지 않은 개방된 대표 지점)가 적절한가?	<input type="checkbox"/>	<input type="checkbox"/>	<input type="checkbox"/>
	자동모니터링 시 학교에서 확인이 용이한 위치에 전광판이 설치되어 있는가?	<input type="checkbox"/>	<input type="checkbox"/>	<input type="checkbox"/>
	상시 소음 모니터링 측정결과를 수집·기록·관리하고 있는가?	<input type="checkbox"/>	<input type="checkbox"/>	<input type="checkbox"/>
	상시 소음 모니터링 측정결과를 주기적으로 학교 및 교육청에 제출하고 있는가?	<input type="checkbox"/>	<input type="checkbox"/>	<input type="checkbox"/>

## 2) 2, 3등급 사업

구분	점검사항	Y	N	해당 없음
학교 소음·진동 영향 파악	공사장 소음·진동 이외에 영향을 미치는 다른 소음·진동 발생원*이 있는가? (*도로, 철도, 항공기, 공장, 인접한 타 공사장 소음 등)	<input type="checkbox"/>	<input type="checkbox"/>	<input type="checkbox"/>
	지반고 차이 등 지형 상의 문제(학교의 지반고가 사업지구의 지반고 보다 높은 경우 등)로 불가피한 소음 피해는 없는가?	<input type="checkbox"/>	<input type="checkbox"/>	<input type="checkbox"/>
사업장 운영관리	사업장 환경관리 담당자에 의한 관리·감독이 실시되고 있는가?	<input type="checkbox"/>	<input type="checkbox"/>	<input type="checkbox"/>
	해당 공종에서 평가 시 설정한 투입장비 종류 및 제원, 대수와 일치하는가?	<input type="checkbox"/>	<input type="checkbox"/>	<input type="checkbox"/>
저감대책 관리	가설방음판넬 설치 높이, 길이는 승인내용대로 설치되어 있는가?[참고1]	<input type="checkbox"/>	<input type="checkbox"/>	<input type="checkbox"/>
	가설방음판넬 설치 위치를 승인내용대로 적용하였는가?	<input type="checkbox"/>	<input type="checkbox"/>	<input type="checkbox"/>
	가설방음판넬 재질과 접합상태가 바르게 설치되어 있는가?[참고2]	<input type="checkbox"/>	<input type="checkbox"/>	<input type="checkbox"/>
	착공 전에 가설방음판넬을 설치하였는가?	<input type="checkbox"/>	<input type="checkbox"/>	<input type="checkbox"/>
추가 저감대책 관리	추가 저감대책(이동식 방음시설 등) 종류, 제원을 승인내용대로 운영하고 있는가? [참고3]	<input type="checkbox"/>	<input type="checkbox"/>	<input type="checkbox"/>
	추가 저감대책(이동식 방음시설 등)을 학교 방면으로 적용하고 있는가?	<input type="checkbox"/>	<input type="checkbox"/>	<input type="checkbox"/>
	고층부 공사 시 추가 저감대책*을 운영·관리하고 있는가? (*갱폼/알폼 해체 저소음 공법, 방음판넬, 흡방음커튼 사용 등)	<input type="checkbox"/>	<input type="checkbox"/>	<input type="checkbox"/>
모니터링	상시 소음 모니터링(수동 또는 자동)이 실시되고 있는가?	<input type="checkbox"/>	<input type="checkbox"/>	<input type="checkbox"/>
	소음 모니터링은 학교부지와 가까운 지점에서 실시하고 있는가?	<input type="checkbox"/>	<input type="checkbox"/>	<input type="checkbox"/>
	소음 자동모니터링 장비 센서의 설치 위치(주변에 장애물이 없고 차폐되지 않은 개방된 대표 지점)가 적절한가?	<input type="checkbox"/>	<input type="checkbox"/>	<input type="checkbox"/>
	상시 소음 모니터링 측정결과를 수집·기록·관리하고 있는가?	<input type="checkbox"/>	<input type="checkbox"/>	<input type="checkbox"/>

### 3) 참고사진



참고1. 가설방음판넬 높이 확인 시  
(판넬 규격(0.5m 또는 1.0m)×판넬 개수)



참고2-1. 가설방음판넬 접합상태 확인 시  
(판넬 연결 상태 불량)



참고2-2. 가설방음판넬 접합상태 확인 시  
(바닥 차폐 상태 불량)



참고3. 이동식 방음벽 설치 위치  
(공사 장비 근접+학교 방면)

## 02 학교 관계자 점검 체크리스트(참고용)

### 가. 활용방법

#### 1) 목적

- 학교에서 교육환경 점검 시 참고할 수 있는 점검 체크리스트를 제공하여 실질적인 교육환경 피해 현황 확인 가능
- 교육청 업무담당자 현지조사 시 학교에서 실시한 점검 체크리스트를 확인하여 조사 실효성 확보 가능

#### 2) 적용

- 1등급 사업 중 사업구역으로부터 50m 내에 위치한 고위험군 학교

#### 3) 구성

- 통학안전, 대기질, 소음·진동 등 분야별 점검 체크리스트로 구성
- 공사 중 학교에서 숙지해야 할 필수 점검사항 별도 제시

#### 4) 방법

- 점검 체크리스트 배포
  - 교육청 업무담당자는 최종 사업계획승인을 받은 사업장에 대하여 철거·착공 이전에 점검 체크리스트 전달
  - 단, 교육환경평가 최종 평가서는 승인 통보 이후 사전에 학교에 배포
- 교육환경 피해 현황 육안점검
  - 공사장 내부 점검의 한계가 있으므로 공사장 외부, 통학로를 중심으로 점검 실시
  - 학습환경, 학생안전이 우려되는 교육환경 피해가 발생하거나 예상되는 경우에는 사진 등 증빙자료 첨부
  - 상세 공종별 점검을 권장하며 학기 시작 전과 중요 학사일정(시험 등) 사전에는 반드시 점검 실시
    - 교육환경 영향 정도가 상대적으로 높은 철거 및 착공 시, 토공 시에는 점검횟수 증가

## 나. 착공 및 공사 시 필수 점검사항

구분	점검사항	Y	N
철거 또는 착공 이전	교육환경평가서의 교육환경 보호 조치계획 확인	<input type="checkbox"/>	<input type="checkbox"/>
	상세 공정일정표 유무 확인	<input type="checkbox"/>	<input type="checkbox"/>
	사업설명회 개최 여부 확인	<input type="checkbox"/>	<input type="checkbox"/>
	철거 작업 전, 착공 전 사전 공지 여부 확인	<input type="checkbox"/>	<input type="checkbox"/>
	공사차량 이동이 많은 작업 종류, 시기, 기간, 안전대책 사전 확인	<input type="checkbox"/>	<input type="checkbox"/>
	대기오염물질, 소음·진동 발생이 많은 작업 종류, 시기, 기간, 안전대책 사전 확인	<input type="checkbox"/>	<input type="checkbox"/>
	공사관리 책임자 사전 숙지(소속, 연락처 등)	<input type="checkbox"/>	<input type="checkbox"/>
	학사일정 전달, 작업 제한이 필요한 일정은 사전 전달	<input type="checkbox"/>	<input type="checkbox"/>
공사 중	공사 추진상황(공종단계, 공정률 등) 주기적 확인	<input type="checkbox"/>	<input type="checkbox"/>
	교육환경 피해 상황 주기적 확인(점검 체크리스트 활용)	<input type="checkbox"/>	<input type="checkbox"/>
	교육환경 피해 상황 발생 시 사진 등 기록	<input type="checkbox"/>	<input type="checkbox"/>
	공사차량 이동이 많은 작업 진행 시 안전대책 확인	<input type="checkbox"/>	<input type="checkbox"/>
	대기오염물질, 소음·진동 발생이 많은 작업 진행 시 저감방안 확인	<input type="checkbox"/>	<input type="checkbox"/>
	대기오염물질, 소음·진동 모니터링 측정기기, 전광판 설치 위치 숙지	<input type="checkbox"/>	<input type="checkbox"/>
	대기오염물질, 소음·진동 모니터링 수치 확인	<input type="checkbox"/>	<input type="checkbox"/>
추가적인 안전조치 필요 여부 확인(학부모, 교사 등 의견수렴)	<input type="checkbox"/>	<input type="checkbox"/>	

## 다. 통학안전

구분	점 검 사 항	Y	N	해당 없음
공사차량 진출입구 및 이동경로	공사차량 진출입구가 교문과 충분히 이격되어 있는가?	<input type="checkbox"/>	<input type="checkbox"/>	<input type="checkbox"/>
	공사차량이 통학로로 이동하여 학생안전이 위험한가?	<input type="checkbox"/>	<input type="checkbox"/>	<input type="checkbox"/>
	통학로에 공사 대기차량으로 인해 통학에 방해가 되지는 않는가?	<input type="checkbox"/>	<input type="checkbox"/>	<input type="checkbox"/>
	통학로에 공사장 직원 차량 등 불법 주정차로 인해 통학에 방해가 되지는 않는가?	<input type="checkbox"/>	<input type="checkbox"/>	<input type="checkbox"/>
안전요원 배치	안전요원이 통학안전 지도를 적절히 수행하고 있는가?	<input type="checkbox"/>	<input type="checkbox"/>	<input type="checkbox"/>
	안전요원을 추가로 배치할 필요가 있는가?	<input type="checkbox"/>	<input type="checkbox"/>	<input type="checkbox"/>
	안전요원 배치 위치를 조정할 필요가 있는가?	<input type="checkbox"/>	<input type="checkbox"/>	<input type="checkbox"/>
안전시설 설치	학생이 출입할 수 없도록 사업구역 경계부에 가설웬스가 적절히 설치되어 있는가?	<input type="checkbox"/>	<input type="checkbox"/>	<input type="checkbox"/>
	공사차량 이동경로와 통학로 상충구간에는 보도에 안전웬스가 설치되어 있는가?	<input type="checkbox"/>	<input type="checkbox"/>	<input type="checkbox"/>
	안전웬스가 견고한 재질로 안전하게 설치되어 있는가?	<input type="checkbox"/>	<input type="checkbox"/>	<input type="checkbox"/>
	공사장 인근, 학교 인근 및 통학로에 안전시설(안전표지판, CCTV 등)을 추가로 설치할 필요가 있는가?	<input type="checkbox"/>	<input type="checkbox"/>	<input type="checkbox"/>
통학 연속성 확보	안전시설의 유지관리(수리, 교체 등)가 적절히 이루어지고 있는가?	<input type="checkbox"/>	<input type="checkbox"/>	<input type="checkbox"/>
	기존 통학로가 폐쇄 또는 단절되는 경우 우회 통학로를 적절히 이용하고 있는가?	<input type="checkbox"/>	<input type="checkbox"/>	<input type="checkbox"/>
	보행공간의 폭을 충분히 확보하고 있는가?	<input type="checkbox"/>	<input type="checkbox"/>	<input type="checkbox"/>
	통학로에 자재 등 적치물로 인해 통학에 방해가 되지는 않는가?	<input type="checkbox"/>	<input type="checkbox"/>	<input type="checkbox"/>
낙하물 안전	공사로 인해 보도가 깨지는 등 통학로 유지관리에 문제가 있는가?	<input type="checkbox"/>	<input type="checkbox"/>	<input type="checkbox"/>
	공사장에서부터 통학로에 돌가루 등이 떨어져 통학에 방해가 되지는 않는가?	<input type="checkbox"/>	<input type="checkbox"/>	<input type="checkbox"/>
기타	타워크레인이 학교부지 또는 통학로를 넘어서서 운행하고 있는가?	<input type="checkbox"/>	<input type="checkbox"/>	<input type="checkbox"/>
	공사차량과 통학로가 불가피하게 상충하여 등하교시간대에 공사차량 진출입을 제한하고 있는가?	<input type="checkbox"/>	<input type="checkbox"/>	<input type="checkbox"/>
	등하교시간대 공사차량 진출입 제한(시간대, 구간 등)을 적절히 운영하고 있는가?	<input type="checkbox"/>	<input type="checkbox"/>	<input type="checkbox"/>
	그 밖에 안전대책(통학버스 등)을 적절히 운영하고 있는가?	<input type="checkbox"/>	<input type="checkbox"/>	<input type="checkbox"/>

## 라. 대기질

구분	점 검 사 항	Y	N	해명
대기질 영향	공사장 비산먼지로 인해서 학습환경에 피해*가 있는가? (*체육장 수업 어려움, 창문을 닫고 수업, 빈번한 청소 등)	<input type="checkbox"/>	<input type="checkbox"/>	<input type="checkbox"/>
	공사장 비산먼지로 인해서 호흡기 질환 등 학생건강에 영향이 있는가?	<input type="checkbox"/>	<input type="checkbox"/>	<input type="checkbox"/>
	학교에서 육안으로 확인될 만큼 공사장 비산먼지가 발생하고 있는가?	<input type="checkbox"/>	<input type="checkbox"/>	<input type="checkbox"/>
사업장 협약	공사관리 책임자 또는 환경관리 담당자와 주기적인 협의를 하고 있는가?	<input type="checkbox"/>	<input type="checkbox"/>	<input type="checkbox"/>
	학교 인접구역 철거작업은 학사일정 및 학교 운영시간을 고려(학교 비 운영 시 진행 등)하여 진행되고 있는가?	<input type="checkbox"/>	<input type="checkbox"/>	<input type="checkbox"/>
	비산먼지 발생이 많은 작업은 학사일정 및 학교 운영시간을 고려(학교 비 운영 시 진행 등)하여 진행되고 있는가?	<input type="checkbox"/>	<input type="checkbox"/>	<input type="checkbox"/>
	비산먼지 발생이 많은 작업은 작업시기와 방법, 저감방안에 대하여 사전에 학교와 협의를 진행하였는가?	<input type="checkbox"/>	<input type="checkbox"/>	<input type="checkbox"/>
(철거) 건물 해체 작업	석면 포함 건축물의 전수조사 결과를 학교에 제출하였는가?	<input type="checkbox"/>	<input type="checkbox"/>	<input type="checkbox"/>
	석면 해체작업 시작 시부터 해체작업 기간 중, 해체작업 종료 시까지 석면농도 조사결과를 학교에 제출하였는가?	<input type="checkbox"/>	<input type="checkbox"/>	<input type="checkbox"/>
	방진시설(방진벽 및 방진망) 설치 후에 건축물 해체 작업을 진행하였는가?	<input type="checkbox"/>	<input type="checkbox"/>	<input type="checkbox"/>
	방진시설이 빈틈없이 설치되어 있는가?	<input type="checkbox"/>	<input type="checkbox"/>	<input type="checkbox"/>
	건축물 해체 작업 시 물을 뿌리는 시설이 설치 및 운영되고 있는가?	<input type="checkbox"/>	<input type="checkbox"/>	<input type="checkbox"/>
	철거 폐기물을 공사장 또는 통학로에 방치하지 않고 즉시 수송하고 있는가?	<input type="checkbox"/>	<input type="checkbox"/>	<input type="checkbox"/>
토공사 등	방진시설(방진벽 및 방진망)이 빈틈없이 적절하게 설치되어 있는가?	<input type="checkbox"/>	<input type="checkbox"/>	<input type="checkbox"/>
	사업장 내 물을 뿌리는 시설이 설치 및 운영되고 있는가? (학교 옥상 등에서 점검이 가능한 경우)	<input type="checkbox"/>	<input type="checkbox"/>	<input type="checkbox"/>
	작업중지 요건*에 해당하는 날 작업을 중지하고 있는가? (*풍속 8m/s 이상, 미세먼지 특보, 황사경보, 기준치 초과 등)	<input type="checkbox"/>	<input type="checkbox"/>	<input type="checkbox"/>
	덤프트럭 등은 적재물이 흘러내리거나 흩날리지 않도록 덮개가 장치되어 있는가?	<input type="checkbox"/>	<input type="checkbox"/>	<input type="checkbox"/>
	덤프트럭 등의 적재물이 외부에서 보이거나 흠림이 있는가?	<input type="checkbox"/>	<input type="checkbox"/>	<input type="checkbox"/>
	공사차량 출입구에 세륜·세차시설이 설치 및 운영되고 있는가?	<input type="checkbox"/>	<input type="checkbox"/>	<input type="checkbox"/>
	공사장에서 진출하는 덤프트럭 등의 세륜·세차 상태가 양호한가?	<input type="checkbox"/>	<input type="checkbox"/>	<input type="checkbox"/>
	학교 주변 도로 또는 통학로에 토사가 유출되지 않고 청결한가?	<input type="checkbox"/>	<input type="checkbox"/>	<input type="checkbox"/>
	학교 주변 도로 또는 통학로에 공사차량이 대기하며 배기가스를 배출하고 있는가?	<input type="checkbox"/>	<input type="checkbox"/>	<input type="checkbox"/>
	상시 미세먼지 모니터링이 실시되고 있는가?	<input type="checkbox"/>	<input type="checkbox"/>	<input type="checkbox"/>
모니터링	모니터링 시 학교에서 확인이 용이한 위치에 전광판이 설치되어 있는가?	<input type="checkbox"/>	<input type="checkbox"/>	<input type="checkbox"/>
	상시 모니터링 측정결과를 주기적으로 보고 받는가?	<input type="checkbox"/>	<input type="checkbox"/>	<input type="checkbox"/>
	모니터링 수치가 환경기준*을 초과한 적이 있는가? *PM-10 : 100 $\mu$ g/m <sup>3</sup> , PM-2.5 : 35 $\mu$ g/m <sup>3</sup>	<input type="checkbox"/>	<input type="checkbox"/>	<input type="checkbox"/>

## 마. 소음·진동

구분	점검사항	Y	N	해당 없음
소음·진동 영향	공사장 소음·진동으로 인해서 학습환경에 피해*가 있는가? (*수업 시 소통 어려움, 창문을 닫고 수업 등)	<input type="checkbox"/>	<input type="checkbox"/>	<input type="checkbox"/>
	공사장 소음·진동으로 인해서 신경과민, 어지러움, 불쾌감, 불안감 등 학생건강에 영향이 있는가?	<input type="checkbox"/>	<input type="checkbox"/>	<input type="checkbox"/>
	공사장 소음·진동이 교사에 직접적으로 전달되는 위치가 있는가?	<input type="checkbox"/>	<input type="checkbox"/>	<input type="checkbox"/>
	공사장 진동으로 인하여 시설안전(특히, 노후된 교사의 경우) 위험 징후(균열, 기움, 마감재 탈락, 설치 조형물 낙하 등)가 있는가?	<input type="checkbox"/>	<input type="checkbox"/>	<input type="checkbox"/>
사업장 협의	공사관리 책임자 또는 환경관리 담당자와 주기적인 협의를 하고 있는가?	<input type="checkbox"/>	<input type="checkbox"/>	<input type="checkbox"/>
	소음·진동 발생이 심한 작업(발파 포함)은 학사일정 및 학교 운영시간을 고려(학교 비 운영 시 진행 등)하여 진행되고 있는가?	<input type="checkbox"/>	<input type="checkbox"/>	<input type="checkbox"/>
	소음·진동 발생이 심한 작업(발파 포함)은 작업시기와 방법, 저감방안에 대하여 사전에 학교와 협의를 진행하였는가?	<input type="checkbox"/>	<input type="checkbox"/>	<input type="checkbox"/>
저감대책	착공 전에 가설방음판넬이 설치되었는가?	<input type="checkbox"/>	<input type="checkbox"/>	<input type="checkbox"/>
	가설방음판넬 접합상태가 빈틈없이 바르게 설치되어 있는가?	<input type="checkbox"/>	<input type="checkbox"/>	<input type="checkbox"/>
	가설방음판넬이 쓰러질 우려 없이 안전하게 설치되어 있는가?	<input type="checkbox"/>	<input type="checkbox"/>	<input type="checkbox"/>
	추가 저감대책(이동식 방음시설 등)을 학교 방면으로 적용하고 있는가? (학교 옥상 등에서 점검이 가능한 경우)	<input type="checkbox"/>	<input type="checkbox"/>	<input type="checkbox"/>
모니터링	상시 소음 모니터링(사업지구 경계 또는 교내)이 실시되고 있는가?	<input type="checkbox"/>	<input type="checkbox"/>	<input type="checkbox"/>
	상시 소음 모니터링 시 학교에서 확인이 용이한 위치에 전광판이 설치되어 있는가?	<input type="checkbox"/>	<input type="checkbox"/>	<input type="checkbox"/>
	상시 소음 모니터링(수동 또는 자동) 결과를 주기적으로 보고 받는가?	<input type="checkbox"/>	<input type="checkbox"/>	<input type="checkbox"/>
	소음 모니터링 수치가 환경기준*을 초과한 적이 있는가? *학교 경계부 65dB(A), 교사 내 55dB(A)	<input type="checkbox"/>	<input type="checkbox"/>	<input type="checkbox"/>
	교사의 시설안전에 대한 모니터링(계측기 설치 등)이 실시되고 있는가? (해당 시)	<input type="checkbox"/>	<input type="checkbox"/>	<input type="checkbox"/>
	시설안전에 대한 모니터링 결과를 주기적으로 보고 받는가?(해당 시)	<input type="checkbox"/>	<input type="checkbox"/>	<input type="checkbox"/>

## 03 사업시행자 준수사항 체크리스트

### 가. 활용방법

#### 1) 목적

- 사업시행자에게 공사 중 자체 점검 체크리스트를 제공하여 지속적인 이행사항 관리 유도
- 승인내용 또는 권고사항 이행 여부 및 이행 적정성, 예상치 못한 교육환경 피해 발생(예상) 여부 확인

#### 2) 구성

- 통학안전, 대기질, 소음·진동 등 분야별 점검 체크리스트로 구성
- 고위험군 학교의 경우 교육환경 피해 관리를 위해 필수 이행사항 별도 제시

#### 3) 방법

- 점검 체크리스트 배포
  - 교육청 업무담당자는 최종 사업계획승인을 받은 사업장에 대하여 철거·착공 이전에 점검 체크리스트 전달
  - 1등급 사업의 경우 반드시 점검 체크리스트를 배포하여 자체 점검 유도
- 이행사항 점검
  - 공사장 내·외부, 통학로를 중심으로 점검 실시
  - 상세 공종별 점검을 권장하며 학기 시작 전과 중요 학사일정(시험 등) 사전에는 반드시 점검 실시
    - 교육환경 영향 정도가 상대적으로 높은 철거 및 착공 시, 토공 시에는 점검 빈도 증가
  - 점검결과는 사진 등 증빙자료 첨부

## 나. 고위험군 학교 필수 이행사항

구분	점검사항	Y	N
철거 또는 착공 이전	사업구역 50m 이내 고위험군 학교 확인	<input type="checkbox"/>	<input type="checkbox"/>
	상세 공정일정표 제출	<input type="checkbox"/>	<input type="checkbox"/>
	철거 작업 전, 착공 전 사전 공지	<input type="checkbox"/>	<input type="checkbox"/>
	공사관리 책임자 지정(소속, 연락처 등) 통보	<input type="checkbox"/>	<input type="checkbox"/>
	사업설명회 개최	<input type="checkbox"/>	<input type="checkbox"/>
	공사차량 이동이 많은 작업 종류, 시기, 기간, 안전대책 사전 설명	<input type="checkbox"/>	<input type="checkbox"/>
	대기오염물질, 소음·진동 발생이 많은 작업 종류, 시기, 기간, 안전대책 사전 설명	<input type="checkbox"/>	<input type="checkbox"/>
	학사일정에 따른 작업일정 조정 등 조치계획 사전 협의	<input type="checkbox"/>	<input type="checkbox"/>
공사 중	공사 추진상황(공정률 등) 공중단계별 설명	<input type="checkbox"/>	<input type="checkbox"/>
	공사차량 이동이 많은 작업 진행 시 안전대책 주기적 협의	<input type="checkbox"/>	<input type="checkbox"/>
	대기오염물질, 소음·진동 발생이 많은 작업 진행 시 저감방안 주기적 협의	<input type="checkbox"/>	<input type="checkbox"/>
	대기오염물질, 소음·진동 모니터링 실시, 측정결과 제출	<input type="checkbox"/>	<input type="checkbox"/>
	안전시설 설치/운영 상태 주기적 점검(수리, 교체 등)	<input type="checkbox"/>	<input type="checkbox"/>
	통학로 상태 주기적 점검(보도파손, 폐기물 등)	<input type="checkbox"/>	<input type="checkbox"/>
	운전자, 작업자 등 안전교육 실시	<input type="checkbox"/>	<input type="checkbox"/>

## 다. 통학안전

구분	점 검 사 항	Y	N	해당 점수
공사차량 진출입구 및 이동경로	공사차량 진출입구 위치를 승인내용대로 설정하였는가?	<input type="checkbox"/>	<input type="checkbox"/>	<input type="checkbox"/>
	공사차량 이동경로를 승인내용대로 설정하였는가?	<input type="checkbox"/>	<input type="checkbox"/>	<input type="checkbox"/>
	공사차량 이동경로를 통학로가 아닌 도로에 설정하였는가?	<input type="checkbox"/>	<input type="checkbox"/>	<input type="checkbox"/>
	공사차량이 통학로로 이동하지 않도록 주기적인 교육을 실시하고 있는가?	<input type="checkbox"/>	<input type="checkbox"/>	<input type="checkbox"/>
	공사차량 대기공간을 사업구역 내 또는 통학로가 아닌 도로(지역)에 확보하였는가?	<input type="checkbox"/>	<input type="checkbox"/>	<input type="checkbox"/>
	통학로에 공사장 이용 차량이 주정차를 할 수 없도록 별도의 주차공간을 확보하였는가?	<input type="checkbox"/>	<input type="checkbox"/>	<input type="checkbox"/>
안전요원 배치	안전요원을 승인내용대로 운영(위치, 인원, 역할 등)하고 있는가?	<input type="checkbox"/>	<input type="checkbox"/>	<input type="checkbox"/>
	공사장 인근, 통학로에 안전요원을 적절히 배치하였는가?	<input type="checkbox"/>	<input type="checkbox"/>	<input type="checkbox"/>
	안전요원 역할에 대하여 주기적인 교육을 실시하고 있는가?	<input type="checkbox"/>	<input type="checkbox"/>	<input type="checkbox"/>
	통학안전이 우려되어 안전요원을 추가로 배치할 필요가 있는가?	<input type="checkbox"/>	<input type="checkbox"/>	<input type="checkbox"/>
	안전요원 배치 위치를 조정할 필요가 있는가?	<input type="checkbox"/>	<input type="checkbox"/>	<input type="checkbox"/>
안전시설 설치	안전시설(안전웬스, 가설웬스, 안전표지판, CCTV, 교통안전시설 등)을 승인내용대로 설치하고 있는가?	<input type="checkbox"/>	<input type="checkbox"/>	<input type="checkbox"/>
	학생이 출입할 수 없도록 사업구역 경계부에 가설웬스를 적절히 설치하였는가?	<input type="checkbox"/>	<input type="checkbox"/>	<input type="checkbox"/>
	공사차량 이동경로와 통학로 상충구간에는 보도에 안전웬스를 설치하였는가?	<input type="checkbox"/>	<input type="checkbox"/>	<input type="checkbox"/>
	안전웬스가 견고한 재질로 안전하게 설치되어 있는가?	<input type="checkbox"/>	<input type="checkbox"/>	<input type="checkbox"/>
	안전시설을 추가로 설치할 필요가 있는가?	<input type="checkbox"/>	<input type="checkbox"/>	<input type="checkbox"/>
	안전시설 설치 종류, 위치를 조정할 필요가 있는가?	<input type="checkbox"/>	<input type="checkbox"/>	<input type="checkbox"/>
	안전시설 점검 등 유지관리를 정기적으로 하고 있는가?	<input type="checkbox"/>	<input type="checkbox"/>	<input type="checkbox"/>
통학 연속성 확보	기존 통학로가 폐쇄 또는 단절되어 대체 통학로를 적절히 확보하였는가?	<input type="checkbox"/>	<input type="checkbox"/>	<input type="checkbox"/>
	보행공간의 폭을 충분히 확보하고 있는가?	<input type="checkbox"/>	<input type="checkbox"/>	<input type="checkbox"/>
	통학로에 자재 등을 적치하지 않도록 별도의 공간을 확보하였는가?	<input type="checkbox"/>	<input type="checkbox"/>	<input type="checkbox"/>
	통학로 보도상태 점검 등 유지관리를 정기적으로 하고 있는가?	<input type="checkbox"/>	<input type="checkbox"/>	<input type="checkbox"/>
낙하물 안전	타워크레인 설치종류, 위치, 대수 등을 승인내용대로 설정하였는가?	<input type="checkbox"/>	<input type="checkbox"/>	<input type="checkbox"/>
	공사장에서부터 통학로에 돌가루 등이 떨어져 통학에 방해가 되지는 않는가?	<input type="checkbox"/>	<input type="checkbox"/>	<input type="checkbox"/>
	타워크레인이 학교부지 또는 통학로를 넘어서서 운행하고 있지는 않은가?	<input type="checkbox"/>	<input type="checkbox"/>	<input type="checkbox"/>
기타	등하교시간대 공사차량 진출입 제한을 적절히 운영하고 있는가?	<input type="checkbox"/>	<input type="checkbox"/>	<input type="checkbox"/>
	그 밖에 안전대책(통학버스 등)을 적절히 운영하고 있는가?	<input type="checkbox"/>	<input type="checkbox"/>	<input type="checkbox"/>
	공사차량 이동이 많은 작업의 경우 일정, 일일 이동계획에 대해 사전에 학교와 협의를 진행하였는가?	<input type="checkbox"/>	<input type="checkbox"/>	<input type="checkbox"/>

## 라. 대기질

구분	점검사항	Y	N	해당 없음
사업장 관리	비산먼지 발생사업 신고를 이행하였는가?	<input type="checkbox"/>	<input type="checkbox"/>	<input type="checkbox"/>
	사업장 환경관리 담당자를 지정하여 관리·감독을 실시하고 있는가?	<input type="checkbox"/>	<input type="checkbox"/>	<input type="checkbox"/>
	비산먼지 저감시설 점검, 작업자 환경관리 교육 등 유지관리를 정기적으로 하고 있는가?	<input type="checkbox"/>	<input type="checkbox"/>	<input type="checkbox"/>
	비산먼지 저감방안과 관련하여 학교와 주기적인 협의를 하고 있는가?	<input type="checkbox"/>	<input type="checkbox"/>	<input type="checkbox"/>
	비산먼지 발생이 심한 작업의 경우 작업 시기와 방법에 대해 사전에 학교와 협의를 진행하였는가?	<input type="checkbox"/>	<input type="checkbox"/>	<input type="checkbox"/>
	학교 인접구역 철거작업은 학사일정 및 학교 운영시간을 고려(학교 비 운영 시 진행 등)하여 진행되고 있는가?	<input type="checkbox"/>	<input type="checkbox"/>	<input type="checkbox"/>
	비산먼지 발생이 많은 작업은 학사일정 및 학교 운영시간을 고려(학교 비 운영 시 진행 등)하여 진행되고 있는가?	<input type="checkbox"/>	<input type="checkbox"/>	<input type="checkbox"/>
	사업장 내부 학교 인접 구역을 상시관리구역으로 설정하여 저감대책을 강화하여 운영하고 있는가?	<input type="checkbox"/>	<input type="checkbox"/>	<input type="checkbox"/>
건물 해체 작업	석면 포함 건축물의 전수조사 결과를 학교 및 관할 교육청에 제출하였는가?	<input type="checkbox"/>	<input type="checkbox"/>	<input type="checkbox"/>
	석면 해체작업 시작 시부터 해체작업 기간 중, 해체작업 종료 시까지 석면농도 조사결과를 학교 및 관할 교육청에 제출하였는가?	<input type="checkbox"/>	<input type="checkbox"/>	<input type="checkbox"/>
	건축물해체작업 전 방진시설(방진벽 및 방진망)을 설치하였는가?	<input type="checkbox"/>	<input type="checkbox"/>	<input type="checkbox"/>
	건축물해체작업 시 물을 뿌리는 시설을 설치 및 운영하고 있는가?	<input type="checkbox"/>	<input type="checkbox"/>	<input type="checkbox"/>
야적	야적물질을 1일 이상 보관하는 경우 방진덮개 조치를 하고 있는가?	<input type="checkbox"/>	<input type="checkbox"/>	<input type="checkbox"/>
	방진벽과 방진망을 승인내용대로 설치하였는가?	<input type="checkbox"/>	<input type="checkbox"/>	<input type="checkbox"/>
	사업장 내 이동식 또는 고정식 살수시설을 설치 및 운영하고 있는가?	<input type="checkbox"/>	<input type="checkbox"/>	<input type="checkbox"/>
	야적된 토사가 바람에 흩날리지 않도록 충분히 물을 머금고 있는가?	<input type="checkbox"/>	<input type="checkbox"/>	<input type="checkbox"/>
토사/골재의 신기 및 내리기	토사/골재를 신거나 내리는 작업 장소 주위에 고정식 또는 이동식 살수시설을 설치 및 운영하고 있는가?	<input type="checkbox"/>	<input type="checkbox"/>	<input type="checkbox"/>
	토사/골재를 신거나 내리는 작업 중에 먼지가 흩날리는가?	<input type="checkbox"/>	<input type="checkbox"/>	<input type="checkbox"/>
	작업중지 요건*에 해당하는 날 작업을 중지하고 있는가? *(풍속 8m/s 이상, 미세먼지 특보, 황사경보, 기준치 초과 등)	<input type="checkbox"/>	<input type="checkbox"/>	<input type="checkbox"/>

구분	점 검 사 항	Y	N	행업 점수
수송	적재물이 흘러내리거나 흩날리지 않도록 덮개가 장치된 차량으로 수송중인가?	<input type="checkbox"/>	<input type="checkbox"/>	<input type="checkbox"/>
	적재함 상단으로부터 5cm 이하까지 적재하고 있는가?	<input type="checkbox"/>	<input type="checkbox"/>	<input type="checkbox"/>
	사업장 내 주요 공사차량 이동로는 임시포장, 부직포, 충분한 살수 등조치가 이루어져 차륜에 의한 먼지 발생이 없는가?	<input type="checkbox"/>	<input type="checkbox"/>	<input type="checkbox"/>
	세륜·세차시설을 승인내용대로 설치 및 운영하고 있는가?	<input type="checkbox"/>	<input type="checkbox"/>	<input type="checkbox"/>
	공사차량 출입구에 환경전담요원을 고정배치하여 출입차량의 세륜·세차를 통제하고 토사가 공사장 밖으로 유출되지 않도록 관리중인가?	<input type="checkbox"/>	<input type="checkbox"/>	<input type="checkbox"/>
그밖의 공정	바닥청소, 연마, 절단, 도장작업(분사방식) 시 해당 작업 부위 혹은 해당 층에 대해 방진막 등을 설치하였는가?	<input type="checkbox"/>	<input type="checkbox"/>	<input type="checkbox"/>
	공사중인 건물 내부 바닥을 청결하게 유지하고 있는가?	<input type="checkbox"/>	<input type="checkbox"/>	<input type="checkbox"/>
학교 및 주변지역 환경관리	학교 주변 도로 또는 통학로에 토사가 유출되지 않도록 살수청소 등을 통해 청결하게 관리하고 있는가?	<input type="checkbox"/>	<input type="checkbox"/>	<input type="checkbox"/>
	학교 주변 도로 또는 통학로에서 공사차량이 대기하며 배기가스를 배출하고 있는가?	<input type="checkbox"/>	<input type="checkbox"/>	<input type="checkbox"/>
	학교와 인접한 사업대상지 경계부에서 상시 미세먼지 모니터링을 실시하고 있는가?(전광판 포함)	<input type="checkbox"/>	<input type="checkbox"/>	<input type="checkbox"/>
	모니터링 시 학교에서 확인이 용이한 위치에 전광판이 설치되어 있는가?	<input type="checkbox"/>	<input type="checkbox"/>	<input type="checkbox"/>
	상시 모니터링 측정결과를 수집·기록·관리하고 있는가?	<input type="checkbox"/>	<input type="checkbox"/>	<input type="checkbox"/>
	상시 모니터링 측정결과를 주기적으로 학교 및 교육청에 제출하고 있는가?	<input type="checkbox"/>	<input type="checkbox"/>	<input type="checkbox"/>

## 마. 소음·진동

구분	점검사항	Y	N	해당 없음
사업장 관리	사업장 환경관리 담당자를 지정하여 관리·감독을 실시하고 있는가?	<input type="checkbox"/>	<input type="checkbox"/>	<input type="checkbox"/>
	소음·진동 저감방안과 관련하여 학교와 주기적인 협의를 하고 있는가?	<input type="checkbox"/>	<input type="checkbox"/>	<input type="checkbox"/>
	소음·진동 발생이 심한 작업(발파 포함)의 경우 작업 시기와 방법에 대해 사전에 학교와 협의를 진행하였는가?	<input type="checkbox"/>	<input type="checkbox"/>	<input type="checkbox"/>
	고소음·진동(발파 등) 유발 공사는 학사일정 및 학교 운영시간(학교 비 운영 시 진행 등)을 고려하여 진행하고 있는가?	<input type="checkbox"/>	<input type="checkbox"/>	<input type="checkbox"/>
	학교 인접구역을 상시관리구역으로 설정하고 저감대책을 강화하여 운영하고 있는가?	<input type="checkbox"/>	<input type="checkbox"/>	<input type="checkbox"/>
투입장비	공종별로 평가 시 설정한 투입장비 종류 및 제원과 동일하게 사용하고 있는가?	<input type="checkbox"/>	<input type="checkbox"/>	<input type="checkbox"/>
	공종별로 평가 시 설정한 투입장비 대수(총 대수, 분산투입지점 동시 가동 대수)와 동일하게 운용하고 있는가?	<input type="checkbox"/>	<input type="checkbox"/>	<input type="checkbox"/>
저감대책 관리	가설방음판넬 설치 높이, 길이는 승인내용대로 설치하였는가?	<input type="checkbox"/>	<input type="checkbox"/>	<input type="checkbox"/>
	가설방음판넬 설치 재질과 접합상태는 승인내용대로 설치하였는가?	<input type="checkbox"/>	<input type="checkbox"/>	<input type="checkbox"/>
	가설방음판넬 설치 위치를 승인내용대로 적용하였는가?	<input type="checkbox"/>	<input type="checkbox"/>	<input type="checkbox"/>
	철거 및 착공 전에 가설방음판넬을 설치·적용하였는가?	<input type="checkbox"/>	<input type="checkbox"/>	<input type="checkbox"/>
	가설방음판넬 구조 안전성 검토를 하였는가?	<input type="checkbox"/>	<input type="checkbox"/>	<input type="checkbox"/>
	가설방음판넬의 제원, 위치 등의 불가피한 변경으로 인한 대안 대책은 수립·시행하고 있는가?	<input type="checkbox"/>	<input type="checkbox"/>	<input type="checkbox"/>
추가 저감대책 관리	추가 저감대책(이동식 방음시설 등)은 승인내용대로 설치(적용) 및 운영하고 있는가?	<input type="checkbox"/>	<input type="checkbox"/>	<input type="checkbox"/>
	평가 시 설정한 추가 저감대책 설치(적용) 종류 및 제원과 일치하는가?	<input type="checkbox"/>	<input type="checkbox"/>	<input type="checkbox"/>
	추가 저감대책은 올바른 위치(학교 방면 적용 등)에 설치(적용)하였는가?	<input type="checkbox"/>	<input type="checkbox"/>	<input type="checkbox"/>
	추가 저감대책은 학교 운영 시에 설치(적용)되고 있는가?	<input type="checkbox"/>	<input type="checkbox"/>	<input type="checkbox"/>
	고층부 건축공사 시 고층부 추가 저감 대책을 운영·관리하고 있는가?	<input type="checkbox"/>	<input type="checkbox"/>	<input type="checkbox"/>
모니터링	소음 상시모니터링(수동 또는 자동)을 수행하고 있는가?	<input type="checkbox"/>	<input type="checkbox"/>	<input type="checkbox"/>
	소음 모니터링 측정 지점 선정 시 학교와 협의하였는가?	<input type="checkbox"/>	<input type="checkbox"/>	<input type="checkbox"/>
	소음 모니터링은 학교부지와 가까운 지점에서 실시하고 있는가?	<input type="checkbox"/>	<input type="checkbox"/>	<input type="checkbox"/>
	소음 자동모니터링 장비 센서를 적절한 위치(주변에 장애물이 없고 차폐되지 않은 개방된 대표 지점)에 설치하였는가?	<input type="checkbox"/>	<input type="checkbox"/>	<input type="checkbox"/>
	자동 모니터링 시 학교에서 확인이 용이한 위치에 전광판이 설치되어 있는가?	<input type="checkbox"/>	<input type="checkbox"/>	<input type="checkbox"/>
	상시 소음 모니터링 측정결과를 수집·기록·관리하고 있는가?	<input type="checkbox"/>	<input type="checkbox"/>	<input type="checkbox"/>
	상시 소음 모니터링 측정결과를 주기적으로 학교 및 교육청에 제출하고 있는가?	<input type="checkbox"/>	<input type="checkbox"/>	<input type="checkbox"/>
	1등급(고위험) 학교의 경우 인접 지반 및 교사에 대하여 사전진단, 시설안전에 대한 대책, 모니터링을 실시하고 있는가?	<input type="checkbox"/>	<input type="checkbox"/>	<input type="checkbox"/>

# 참고서식



[서식 1] 교육환경평가 관리대장 예)

구분		사업 현황					평가 현황				사업 추진 현황				
평가 구분	사업 구분	사업명	대지 면적 (㎡)	세대수	사업 시행자	평가 대행자	학교명	심의일	심의 결과	불승인 사유 또는 권고사항	사업 승인관청 (주관부서)	사업 승인일	착공 (예정)일	준공 (예정)일	시공사

1 차						2 차						
조사일	조사방법	공중단계	공정률(%)	조사결과	조치사항	조사일	조사방법	공중단계	공정률(%)	조사결과	조치사항	.....

※ 작성방법

가. 평가구분 : 신설학교 교육환경평가, 기존학교 교육환경평가 구분

나. 사업구분 : 택지개발사업, 도시개발사업, 공동주택 건설사업, 주택재건축정비사업, 지구단위계획 결정 등 사업 구분

다. 조사방법 : 서류확인, 현장조사 등 조사방법 구분

라. 공중단계 : 철거-착공 및 가설공사-토목공사-기초공사-골조공사(지하/지상)-마감공사-준공으로 구분

[서식 2] 교육감 사업장 방문서 서식 예)

## 사업장 방문서

구분	내용
방문일시	
사업장명	
소재지 (전화번호)	
방문사유	
방문 공무원	소속:                      직급:                      성명:                      (서명 또는 인)
방문서 수령자	소속:                      직급:                      성명:                      (서명 또는 인)

## 승인내용 등 반영결과 통보서

### 1. 사업현황

사업명			
사업시행자			
사업승인관청		사업승인일	
사업기간		시공사	

### 2. 평가현황

평가대상 교육시설	
승인결과 통보일	

### 3. 반영결과

구분	승인내용 등	조치결과	증빙자료	비고

상기와 같이 교육환경평가서 승인내용 또는 권고사항에 대한 조치결과를 통보합니다.

년 월 일

사업자 (서명 또는 인)

○○○ 교육감 귀하

#### 작성요령

#### ※ 작성방법

- 가. 승인내용 등 : 평가기준별 승인내용 또는 권고사항을 기재
- 나. 조치결과 : 조치현황, 조치방법 및 시기 등 조치사항을 구체적으로 기재
- 다. 증빙자료 : 조치결과를 확인할 수 있는 사진, 도면, 자료명 등을 기재하고 관련 도서 등 증빙자료 첨부
  - 항목 및 기준별로 설계보고서, 설계도면 등의 반영 서류명과 조치결과가 반영된 해당 서류의 페이지를 적고 설계보고서 등에 반영하지 못하였거나 반영할 사항이 아닌 내용인 경우에는 반영 여부를 확인할 수 있는 서류명을 적으며 그 서류의 사본을 첨부
- 라. 비고 : 승인내용 등을 반영하지 못한 경우 사유를 구체적으로 적고 이를 확인할 수 있는 서류 첨부



## 승인내용 등 이행자료 제출 서식

작성일 :           년    월    일    작성자 : 소속, 직급, 성명

### 1. 사업현황

사업명			
사업시행자			
사업승인권청		사업승인일	
사업기간		시공사	

### 2. 평가현황

평가대상 교육시설			
승인결과 통보일			

### 3. 추진현황

착공(예정)일		준공(예정)일	
공종단계		공정률(%)	
비고(철거현황 등)			

### 4. 이행현황

구분	승인내용 등	이행현황	증빙자료	비고

#### ※ 작성방법

가. 공종단계 : 철거-착공 및 가설공사-토목공사-기초공사-골조공사(지하/지상)-마감공사-준공으로 구분

나. 승인내용 등 : 평가기준별 승인내용 또는 권고사항을 기재

다. 이행현황 : 이행완료, 미이행, 부분이행, 이행 중, 이행예정 표기

라. 증빙자료 : 이행상황을 확인할 수 있는 사진, 도면, 자료명 등을 기재하고 관련 도서 등 증빙자료 첨부

마. 비고 : 미(부분) 이행, 이행 중이거나 이행 예정인 경우 사유를 기재하고 이행계획 첨부

[서식5]에 따른 4. 이행현황 작성 예

구분		승인내용 등	이행현황	증빙자료	비고
통학 안전	공사차량 이동경로				
	안전요원				
	안전시설				
	...				
대기질	방진벽(망)				
	살수				
	모니터링				
	...				
소음 · 진동	가설방음판넬				
	이동식 방음벽				
	모니터링				
	...				
...	...				

## 이행사항 조사·확인 점검표

작성일 :           년    월    일      작성자 : 소속, 직급, 성명

### 1. 사업현황

사업명			
사업시행자			
사업승인관청		사업승인일	
사업기간		시공사	

### 2. 평가현황

평가대상 교육시설			
승인결과 통보일			

### 3. 추진현황

착공(예정)일		준공(예정)일	
공종단계		공정률(%)	

### 4. 조사일반

조사항목			
조사방법			

### 5. 이행현황

구분	승인내용 등	이행현황	이행 적정성		조치사항
			적정	부적정	

※ 작성방법

- 가. 공종단계 : 철거-착공 및 가설공사-토목공사-기초공사-골조공사(지하/지상)-마감공사-준공으로 구분
- 나. 조사방법 : 육안점검, 측정점검, 학교면담 등 기재
- 다. 승인내용 등 : 평가기준별 승인내용 또는 권고사항을 기재
- 라. 이행현황 : 이행완료, 미이행, 부분이행, 이행 중, 이행예정 표기
- 마. 이행적정성 : 승인내용 등을 적절하게 이행한 경우에는 '적정', 승인내용 등을 미(부분) 이행하였거나 이행 방법이 적절하지 않은 경우 '부적정' 표기
- 바. 조치사항 : 이행내용, 이행방법이 적절하지 않는 등 추가 조치가 필요한 경우 기재
- 사. 이행현황 조사내용에 대한 증빙자료(사진, 도면 등) 별도 첨부

[서식6]에 따른 5. 이행현황 점검결과 작성 예)

구분		승인내용 등	이행현황	이행 적정성	조치사항
통학 안전	공사차량 이동경로				
	안전요원				
	안전시설				
	...				
대기질	방진벽(망)				
	살수				
	모니터링				
	...				
소음 · 진동	가설방음판넬				
	이동식 방음벽				
	모니터링				
	...				
...	...				

## 이행사항 조사확인 결과보고서

작성일 :           년    월    일    작성자 : 소속, 직급, 성명

### 1. 사업현황

사업명			
사업시행자			
사업승인관청		사업승인일	
사업기간		시공사	

### 2. 평가현황

평가대상 교육시설			
승인결과 통보일			

### 3. 추진현황

착공(예정)일		준공(예정)일	
공종단계		공정률(%)	

### 4. 종합의견

### 5. 이행현황

평가기준	주요 승인내용 등	조치사항

※ 작성방법

- 가. 공종단계 : 철거-착공 및 가설공사-토목공사-기초공사-골조공사(지하/지상)-마감공사-준공으로 구분
- 나. 종합의견 : 전반적 이행상황에 대한 주요 사항과 조사결과에 대한 종합의견 기재
- 다. 주요 승인내용 등 : 평가기준별 주요 승인내용 또는 권고사항을 기재
- 라. 이행상황 및 조치사항 : 이행 적정성, 조치사항을 기재
- 마. 조치사항 : 이행내용, 이행방법이 적절하지 않는 등 추가 조치가 필요한 경우 기재
- 바. 이행현황 조사내용에 대한 증빙자료(사진, 도면, 점검표 등) 별도 첨부

[서식 8] 교육감 사후교육환경평가 작성·제출 명령 서식 예)

## 사후교육환경평가 작성·제출 명령서

### 1. 사업현황

사업명			
사업시행자			
사업승인관청		사업승인일	
사업기간		시공사	

### 2. 평가현황

평가대상 교육시설			
승인결과 통보일			

### 3. 추진현황

착공(예정)일		준공(예정)일	
공종단계		공정률(%)	

### 4. 명령사유

가. 승인내용 또는 권고사항 미 이행 ( )

미 이행 내역			
---------	--	--	--

나. 승인 당시 예상치 못한 교육환경 피해 발생 ( )

교육환경 피해 현황			
교육환경보호위원회	심의일		
	심의의견		

### 5. 종합의견

--

#### ※ 작성방법

가. 명령사유란에는 해당하는 경우에 (V)표시를 하고 상세 내용 기재

나. 종합의견 : 사후교육환경평가가 필요한 평가항목 및 기준 제시

## 사후교육환경평가 검토결과 통보서

### 1. 사업현황

사업명			
사업시행자			
사업승인관청		사업승인일	
사업기간		시공사	

### 2. 작성현황

평가대상 교육시설			
작성·제출 명령일		작성·제출일	
작성·제출 명령사유	승인내용 또는 권고사항 미 이행( ) 예상치 못한 교육환경 피해 발생( )		

### 3. 심의결과(교육환경보호위원회 심의를 개최한 경우 작성)

심의일			
심의의견			

### 4. 조치 필요사항

구분	조치 필요사항	비고

#### ※ 작성방법

가. 명령사유란에는 해당하는 경우에 (V)표시를 하고 상세 내용 기재

나. 심의결과 : 교육환경보호위원회 심의를 개최하였을 경우 기재

다. 조치 필요사항 : 평가항목 및 기준별 교육환경 보호 조치가 필요한 사항을 구체적으로 기재

[서식 10] 학교관계자 면접조사 예)

구분		내용
학교명		교장( )    교사( )    학부모( )
피해 정도	교육환경 피해 현황	* 통학안전, 일조, 소음, 진동, 대기질 등 구체적 조사 * 가장 피해가 심한 요인과 원인 조사
	학생 또는 선생님 건강 영향	* 기관지염, 천식, 아토피, 교통사고 등 건강 피해, 정서피해, 전학 등 파급 효과
대기질	교육환경 피해시간	* 교실내 수업, 체육장 수업, 등하교 시 등 구체적인 시간대 조사
	교육환경 피해기간	* 공사기간(철거-토공-구조물-마감-준공) 중 피해받은 기간 조사
	교육환경 피해범위	* 교내, 교외, 통학로, 체육장 등
조치 내용	학교 또는 학부모 자체 안전조치	* 교통지도 추가 배치, 운동장 이용 자제, 주 통학로 변경/공지
	사업시행자 안전조치	
운영 관리	공사추진 현황 설명 여부	* 철거 전-착공 전-토공사-기초공사-구조물 공사 등 추진 현황 사전 설명 * 공종특성, 예상되는 피해, 저감대책 등 사전 설명
	저감대책 협의현황	* 공사차량 이동이 많은 작업, 비산먼지·소음·진동 발생이 많은 작업 진행 시 저감대책 주기적 협의 등
	모니터링 현황	* 모니터링 전광판, 사업시행자가 제출한 수치 확인 내용
	기타 의견	

## 참여자

총괄		김진희 (한국교육환경보호원)
부문	통학안전	김진희 (한국교육환경보호원)
	일조	임홍수 (한국교육환경보호원)
	대기질	김진식 (한국교육환경보호원)
	소음·진동	류훈재 (한국교육환경보호원)
협력관		김태환 (교육부)
		박경훈 (교육부)

2020 TR-22

## 교육환경평가 사후관리 업무 매뉴얼

발행인 | 2020년 9월

발행일 | 원장 조찬묵

발행처 | 한국교육환경보호원

주소 | 충북 청주시 흥덕구 오송읍 오송생명5로 267-4

전화 | (043) 710-4000

팩스 | (043) 710-4004

홈페이지 | <http://www.schoolkeepa.or.kr/>

인쇄·디자인 | (주)케이앤씨가람 02-2279-7857

본 내용의 무단 복제를 금함(비매품)

교육환경평가 사후관리  
업무 매뉴얼

